



DOPORUČENÍ PRO OBCE V OBLASTI
**PÉČE O ARCHEOLOGICKÉ KULTURNÍ
DĚDICTVÍ**

DOPORUČENÍ PRO OBCE V OBLASTI
**PÉČE O ARCHEOLOGICKÉ KULTURNÍ
DĚDICTVÍ**

EDICE **MMR PRO OBCE** 9



MINISTERSTVO
PRO MÍSTNÍ
ROZVOJ ČR



Cílem této publikace je zvýšit povědomí veřejnosti o základních postupech v oblasti péče o archeologické kulturní dědictví.

ISBN: 978-80-7538-418-8

Uvedená publikace je volně ke stažení v elektronické verzi na adrese: <http://www.obcepro.cz/zakladni-dokumenty>.

01	Archeologie	5
	Archeologické kulturní dědictví	8
	Památková archeologie a péče o archeologické kulturní památky	10
	Archeologický nález, použití detektorů kovů	14
	Prezentace archeologického dědictví	18
02	Přínos archeologie pro obce	21
	Výjimečnost lokality, spojení s historií, rozvíjení sounáležitosti komunity	22
	Turismus (budování naučných stezek)	23
03	Informační zdroje	27
04	Archeologie a stavební činnost	33
	Územně analytické podklady – území s archeologickými nálezy	35
	Povinnost vlastníka	37
05	Archeologické instituce dle účelu	41
06	Zákony a užitečné odkazy	45
07	Příklady z praxe	49
	Obec staví podzemní kontejnery na náměstí	50
	Stavba skleníku, garáže	51



Předkládaný text přibližuje čtenářům archeologické kulturní dědictví, které je nedílnou součástí života v obcích. Seznamuje zájemce se základními pojmy a povinnostmi občana a obce na poli archeologie a nastiňuje důvody, proč je důležité vnímat archeologii jako přidanou hodnotu krajiny. Je určen všem občanům České republiky, ale především těm, kteří se ve svém běžném životě setkávají se zemními pracemi, stavební činností, nebo jim jen záleží na archeologickém dědictví a mají zájem o něj pečovat vhodným způsobem. Text poskytuje základní orientaci v tématu a odkazy na zdroje a texty, které lze dále studovat a své znalosti této problematiky tak prohloubit.

V první kapitole uvádíme, proč je archeologické kulturní dědictví tak důležité, a vymezíme pojmy „památková archeologie“, „archeologické kulturní památky“ a „archeologický nález“, budeme se zabývat také prezentací archeologického dědictví. V kapitole druhé shrneme, jak velký přínos může archeologie pro obce znamenat, je-li správným způsobem uchopena. Poté následuje výčet informačních zdrojů, které můžeme v oblasti archeologie používat; na tento text navazuje kapitola, týkající se stavební činnosti a praxe. K další orientaci v problematice slouží kapitola 5, v níž informujeme o archeologických institucích, s nimiž se v České republice můžeme setkat. Na samém konci najdeme přehledně sestavené zákony a užitečné odkazy.

*Slovanské mohylové pohřebiště
z 8.–9. století. Pohled na tři oválné
mohyly (Ostrolovský újezd).
Foto: J. Pařez »*



ARCHEOLOGICKÉ KULTURNÍ DĚDICTVÍ

Archeologické kulturní dědictví je jedinečným dokladem dlouhé kontinuity životů a práce našich předků, hodnotou, která nás provází po celý náš život. Je spolu se stavební historií nedílnou součástí hodnot památkových objektů, ale i krajiny. Ať už se jedná o pozůstatky nejstarších dějin, kdy lovci a sběrači zakládali lovecké stanice, kde hromadili své trofeje a štípali kamenné suroviny, nebo se jedná o současnou podobu krajiny, jež dodnes odráží snahu sedláků o přizpůsobení a maximální využití okolí, v němž žijí.

Neexistuje žádná oblast České republiky, kde by se nevyskytovaly archeologické lokality; v některých případech jde o nemovitě kulturní památky ve smyslu § 2 zákona 20/1987 Sb., o státní památkové péči, ve znění pozdějších předpisů, ale i ve smyslu mezinárodní Úmluvy o ochraně archeologického dědictví Evropy, publikované ve Sbírce mezinárodních smluv pod č. 99/2000. Celé území ČR je územím s archeologickými nálezy (ÚAN).

Archeologická lokalita, místo, zpravidla pod úrovní terénu, na kterém byla prokázána přítomnost archeologických nálezů (Sokol a kol. 2017, 5), nebo archeologická památka (terénní relikv archeologické lokality vizuálně prostorově identifikovatelné; Sokol a kol. 2017, 5) přitom nemusí být vždy nemovitost či místo s památkovou ochranou, může jít pouze o relikty spjaté s historií a duchem místa, které činí lokalitu a obec, v jejíž blízkosti se nacházejí, výjimečnou.

Archeologické dědictví je většinou skryto pod zemí, a proto bývá často opomíjeno.

Dodnes se tak do krajiny, měst a vesnic otiskly stopy, které pro nás všechny znamenají závazek, o který je nutné řádně pečovat, ale taktéž jedinečnost, která danému místu přináší nejen spojení s minulostí a svébytného ducha místa, tzv. genius loci, ale i potenciál, který, když se vhodně uchopí, může být značným lákadlem pro návštěvníky, turisty i obyvatele a přinášet obcím prestiž.

Na archeologické památky se lze dívat jako na majetek všech obyvatel, ale při bližším pohledu k nim má nejbližší právě správní obec, kde se památky nacházejí. Obec má ve své moci rozhodnutí o tom, jak bude vypadat okolí památky, zda si je bude „hýčkat“ a zda je bude považovat za přednost obce. Zda se z této památky stane důležitý středobod propojení celé komunity s minulostí, kde se žáci místní školy budou přímo na místě učit o regionálních dějinách, kde lze pořádat společenské události, tak jak tomu bylo ještě před příchodem druhé světové války, kde budou obyvatelé hrdí na svou obec a budou se cítit její součástí.

Kromě tohoto společensko-komunitního propojení lze na archeologické lokality nahlížet i jako na jednotlivé dílky zapadající do celkové mozaiky zajímavostí v obci a jejím okolí, které pak souhrnně přinášejí další přidané hodnoty, nejen duchovní, ale i materiální.

Kosterní pozůstatky z pravěkého hrobu. Praha-Liboc. Foto: J. Pařez »



PAMÁTKOVÁ ARCHEOLOGIE A PÉČE O ARCHEOLOGICKÉ KULTURNÍ PAMÁTKY

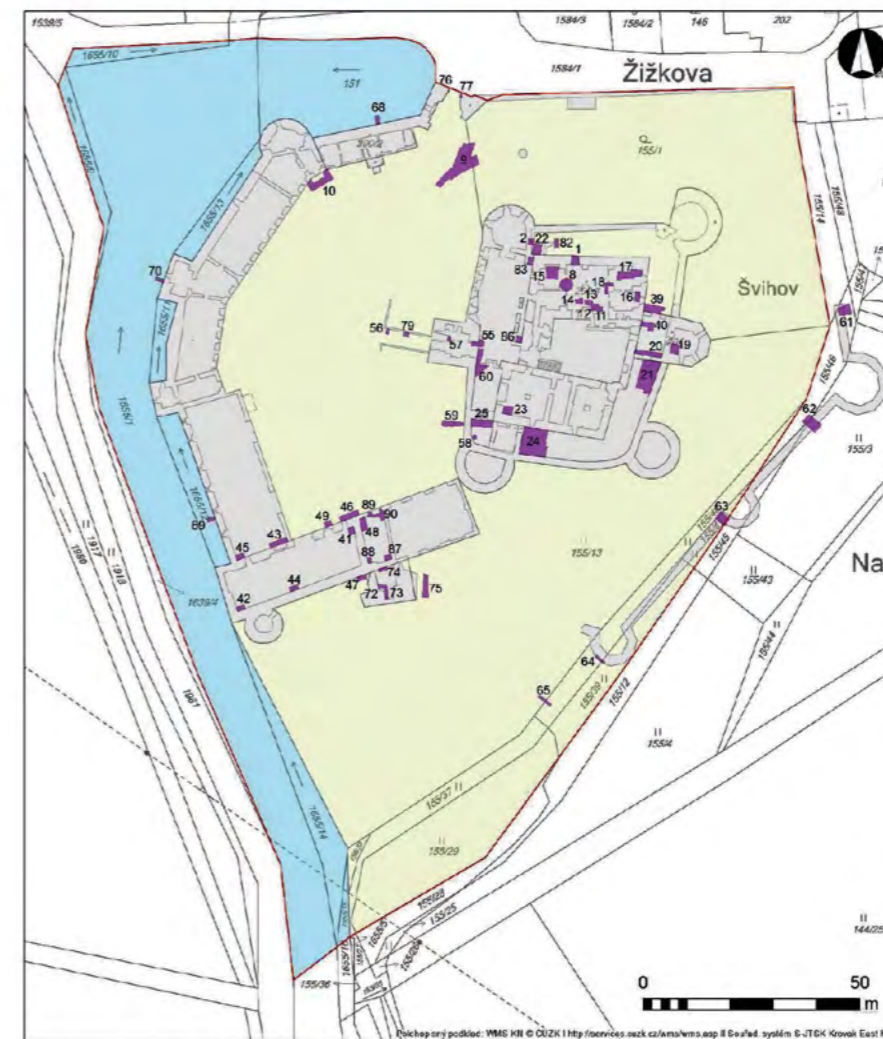
Památková archeologie je zaměřena na ochranu a správu archeologického dědictví a péči o archeologický památkový fond.

Památkový přístup se odlišuje především pohledem na archeologické dědictví. **Hlavním smyslem archeologické památkové péče je chránit a pečovat o archeologické nálezy v jejich původních situacích (*in situ*) a vyvarovat se jejich částečného nebo úplného zničení.**

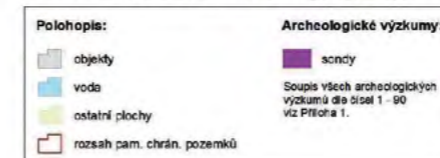
Klíčovou organizací chránící a pečující o archeologické hodnoty je Národní památkový ústav, a to nejen jako správce významného počtu památek v České republice, ale i jako odborná organizace, která poskytuje výkonnému orgánu písemná vyjádření pro závazná stanoviska, např. při obnovách a rekonstrukcích památek.



Hrad Švihov – vodní gotický hrad, který je dominantou města. Foto: J. Pařez



ARCHEOLOGICKÝ ATLAS SH ŠVIHOV
Prostorová identifikace archeologických výzkumů v areálu hradu v letech 1948 - 2012



NÁRODNÍ PAMÁTKOVÝ ÚSTAV
OZEMNÍ ODBORNÉ PRACOVNÍSTVO
Zpracovala: Mgr. Zdenka Sedáková
Datum: 25.11.2013

Plán 2

Příklad Archeologického atlasu – do půdorysného plánu jsou zaneseny archeologické zásahy, které byly provedeny mezi lety 1948–2012. Autor: Ž. Sedláková

Snahou památkové archeologie je systematické poznání a evidování výsledků archeologických výzkumů na chráněných územích a památkách, ale i mimo ně, vytváření archeologických atlasů, map a plánů, na jejichž základě je možné kvalifikovaně posoudit situaci pod povrchem lokality i v jejím okolí. Toto poznání slouží při posuzování projektů, která místa budou preferována pro zachování archeologických vrstev a nálezů v jejich původním uložení.

Památková archeologie prosazuje preventivní přístup k péči o archeologické dědictví. V praxi to znamená, že se snaží už v době přípravy projektu obnovy památek upozorňovat na rizika spjatá s terénními zásahy, maximálně využít existující archeologické poznatky o lokalitách a v případě možných budoucích střetů s plánovaným projektem hledat s projektanty a investorem jiná řešení. Mezi další preventivní opatření patří provedení zjišťovacího archeologického výzkumu. Probíhá v dosta-

tečném předstihu před projektem a je prováděn v menším rozsahu, než by bylo nutné u záchranného archeologického výzkumu, který až na výjimečné případy neumožňuje ochranu nálezů *in situ*.

Základním účelem záchranného archeologického výzkumu je záchrana informací o lokalitě a záchrana archeologických nálezů, které by mohly být ohroženy nebo zničeny v důsledku stavební nebo jiné činnosti prováděné na území s archeologickými nálezy. Záchranný archeologický výzkum je upraven v § 22 odst. 2 zákona 20/1987 Sb. Je však z povahy věci prováděn destruktivními metodami a ničí archeologickou lokalitu jako primární zdroj poznání.

Ideální výsledek poznání podpovrchové situace vychází z mezioborové spolupráce (archiváře, stavebního historika a archeologa) a využití nedestruktivních metod,¹ jež poskytují lépe či hůře čitelný obraz bez nutnosti zásahu do terénních situací.

K preventivní ochraně území s archeologickými nálezy slouží také územní plánování, jehož cílem je mimo jiné ve veřejném zájmu chránit a rozvíjet přírodní, kulturní a civilizační hodnoty území, včetně urbanistického, architektonického a archeologického dědictví. K naplnění tohoto cíle slouží nástroje územního plánování, a to jak územně

plánovací podklady, tak územně plánovací dokumentace. V datové bázi územně analytických podkladů obcí jsou údaje o sledovaných jevech v území, mezi které patří např. také území s archeologickými nálezy, nemovitě národní kulturní památky a nemovitě kulturní památky a jejich ochranná pásma a další související jevy. Údaje o těchto sledovaných jevech souvisejících s výskytem a ochranou území s archeologickými nálezy poskytují pořizovatelům územně analytických podkladů příslušní poskytovatelé, v tomto případě Národní památkový ústav a příslušné odbory krajských úřadů. Územně analytické podklady jsou pak jedním z výchozích podkladů pro pořizování územně plánovací dokumentace obcí a krajů, ve kterých je, kromě návrhu rozvoje území a stanovení podmínek jeho využití, zajištěna také ochrana jeho hodnot a eliminace střetů nových záměrů v území s jeho hodnotami a limity. K projednávání územně plánovací dokumentaci uplatňují dotčené orgány své požadavky, kterými hájí jimi chráněné veřejné zájmy v území, ke kterým patří též ochrana archeologického dědictví. Požadavky dotčených orgánů jsou v územně plánovací dokumentaci zohledněny stanovením podmínek a regulativů pro budoucí zástavbu v území tak, aby hodnoty v území byly chráněny a nedocházelo k jejich znehodnocení či poškození.

Památková archeologie spatřuje hodnoty i v památkách, které nejsou zapsané do Ústředního seznamu kulturních památek,² a věnuje pozornost i ostatnímu dosud blíže nepoznanému archeologickému dědictví, které vyhledává,

eviduje a monitoruje jeho stav. Tyto archeologické památky se nalézají jednak v zalesněném prostředí, kde jsou zpravidla lépe dochované (ať už se jedná o zaniklé vesnice, mohylová pohřebiště, hradiště či zaniklé středověké rybníky), a jednak v agrární krajině, kde je možné setkat se s pozůstatky novověkých polních opevnění, středověkých polních systémů či se zaniklým pravěkým ohrazením, ale i ve městech a v městských aglomeracích.

V posledních letech dochází k nárůstu počtu archeologických lokalit poškozených těžkou technikou při těžbě lesních porostů v souvislosti s kůrovcovou kalamitou. Podle tzv. kůrovcové mapy bude těžba napadeného dřeva pokračovat v podobném rozsahu také v dalších letech. Převážná část takto narušených lokalit patří do kategorie nemovitých kulturních památek zapsaných v Ústředním seznamu kulturních památek. Narušení jsou dokumentována u všech typů lokalit v lesním prostředí. K poškození archeologických památek dochází v lesích všech typů vlastníků (Lesy ČR, obce i soukromí vlastníci). Z hlediska památkové péče jsou rizikové i úpravy ploch určených pro novou výsadbu. Poškození způsobují také polomy oslabených stromů, kdy dochází k jejich vývrátům, ale i orba. Archeologické památky jsou často ničeny také dalšími lidskými zásahy – v další kapitole zmíněnou nelegální prospekční činností s detektory kovů, amatérskými výkopy nebo opakovaným používáním čtyřkolek či horských kol v lesním prostředí.

Archeologické památky jsou naprosto jedinečným, nenahraditelným, ale i konečným zdrojem informací pro poznání minulosti území nynější České republiky a jako takové jsou součástí národního i světového kulturního dědictví, jehož ochraně by měla být věnována maximální pozornost. Bohužel zároveň patří k památkám nejohroženějším. Značně negativní roli dlouhodobě sehrává i nedostatečná informovanost veřejnosti o nutnosti a způsobech ochrany movitých archeologických pramenů.

Nachází-li se na území obce archeologická kulturní památka, je ze zákona stanovený režim nakládání a ochrany památky. K jakýmkoliv úpravám této památky se vyjadřují archeologové z Národního památkového ústavu tak, aby nedocházelo k poškození hodnot, pro které je daná památka prohlášena.

¹Jde o postupy tzv. "nedestruktivní archeologie", tzn. soubor technik, metod a teorií, zaměřených na vyhledávání a vyhodnocení archeologických pramenů, aniž by byl uskutečněn destruktivní zásah do terénu. Nedestruktivní archeologie je základním zdrojem dat pro sídelní a krajinnou archeologii, archeologické prameny tak mohou být navíc zkoumány opakovaně. V praxi jde především o dálkový průzkum (analýzu družicových či leteckých snímků), aplikaci přírodních metod (geofyzikální měření, geochemickou analýzu) a povrchový průzkum (povrchové sběry apod.), ale i omezené zásahy pod povrch terénu (sem patří např. průzkum detektory kovů, mikrosondáž a další). Více informací v publikaci Kuna, M. 2004: Nedestruktivní archeologie.

² <https://www.mkcr.cz/ustredni-seznam-kulturnich-pamatek-cr-266.html>

ARCHEOLOGICKÝ NÁLEZ, POUŽITÍ DETEKTORŮ KOVŮ

Památkový zákon definuje archeologický nález jako věc (soubor věcí), která je dokladem nebo pozůstatkem života člověka a jeho činnosti od počátku jeho vývoje do novověku a zachovala se zpravidla pod zemí (odst. 1 § 23 zákona č. 20/1987).

Archeologickým nálezem může být věc movitá i nemovitá, vždy však taková, která je dokladem nebo pozůstatkem života člověka. Může jít o pozůstatek lidské výrobní nebo stavební činnosti, ale i o jiné zásahy člověka do prostředí, např. i terénní úpravy.

Jinými slovy, pod archeologickými nálezy rozumíme různé konstrukce (například základy zdí, příkopy, zahloubené objekty) a předměty (například keramické nádoby, kamenné čepelky či kostěné ozdoby).

Tyto artefakty (nálezy) vytvořil člověk nebo vznikly v důsledku činnosti člověka a mohou být z rozličných materiálů. V případě konstrukcí se jedná nejčastěji o kamenné struktury a zdi, hlíněné a dřevěné konstrukce nebo jejich otisky v zemině. Pokud se podíváme na movité artefakty, zjistíme, že v každém období převažují různé materiály a jiné výzdobné prvky. A právě výzdoba a odlišné (módní) trendy se nejlépe odráží na keramickém materiálu, tedy na běžném nádobí. A stejným způsobem, jako dnes dokážeme rozlišit staré hrnečky po



Pravěké bronzové archeologické nálezy z průzkumu bojiště u Lipan.
Foto: J. Pařez



Železné šípky do kuše z průzkumu bojiště u Lipan. Foto: J. Pařez



Rozpoznání archeologických nálezů od přírodnin je někdy velmi obtížné. Zde je příklad čtyř pravěkých keramických střepů z nádob a jednoho kamene (vlevo nad měřítkem), který jako střep pouze vypadá. Praha-Šárka. Foto: J. Pařez



Fotografie torza středověké dýky vytažené při archeologickém výzkumu.. Praha-Liboc.
Foto: J. Pařez



Fragment modře zbarvené skloviny ze Syřišťové sklárny (Pěnčín). Foto: J. Pařez



Zvířecí kosti nalezené při záchranném archeologickém výzkumu. Praha-Liboc. Foto: J. Pařez

babiče, hrnky z 80. let a moderní designový italský šálek na espresso, tak lze rozpoznat keramiku z různých pravěkých, středověkých a novověkých období.

Archeologické artefakty se zpravidla nachází pod zemí, při orbě se ale dostávají na povrch a můžeme je tedy nacházet běžně i na polích. Každý nález se nachází v určitém kontextu. Tedy v historických vrstvách, ze kterých lze vyčíst mnoho dalších informací a lze propojovat různé nálezy dohromady. Z daného kontextu je možné zjistit například období, ze kterých jsou dané nálezy, či propojení s historickými událostmi, kupříkladu požár hradu, opuštění vesnice atd. Samotný archeologický nález bez kontextu (vykopání artefaktu z dané vrstvy bez zdokumentování) ztrácí zhruba 90 % veškeré výpovědní (vědecké) hodnoty.

S tímto tématem je spojena i jedna kontroverzní záležitost, a to průzkum detektory kovů. Slouží k němu různé typy detekčních přístrojů určených k vyhledávání kovových předmětů, přístroje, s jejichž pomocí lze bez přímého kontaktu identifikovat přítomnost kovových artefaktů pod současným povrchem terénu. Ve správných rukou, tedy při práci profesionálních archeologů, patří dnes detektor kovů mezi základní pomůcky intenzivně používané při archeologických výzkumech a jsou také jedinečným nástrojem umožňujícím provádět



Detektorový průzkum bojiště U Lipan (1434), příklad legálního využití detektorů kovů pro vědecké účely. Foto: J. Pařez

povrchové prospekce různých typů nalezišť z období od metalického pravěku pro raný novověk, systematicky zkoumat lokality různých velikostí i typů. Jde o vysoce efektivní záchranu movitého inventáře lokalit, který dříve mizel bez jakékoliv dokumentace v rámci povrchových skrývek mechanizací při tradičních archeologických výzkumech.

V těchto případech jde především o prevenci – kovové nálezy na polích v ornici postupně degradují a zanikají vlivem zemědělské činnosti. Je-li však detektor používán tzv. „amatérskými archeology“, a to buď z neznalosti, nebo cíleně za účelem systematického vykrádání různých typů lokalit a dalšího obchodování s takto nelegálně získanými předměty, jde o jednu z nejvíce devastačních činností ve vztahu k movitému archeologickému dědictví. Tím způsobem došlo již během let k nenahraditelným ztrátám movitého (nejen) kovového inventáře na bezpočtu archeologických lokalit na území celé České republiky.

Podle platných legislativních norem lze v ČR detektory kovů legálně prodávat i kupovat a lze je užívat k nespecifickému hledání. Z legislativních podkladů jednoznačně vyplývá, že archeologický výzkum, jehož součástí je i cílené vyhledávání archeologických nálezů, mohou provádět jen k tomu oprávněné organizace (dle § 21 zákona č. 20/1987 Sb.). Takže když běžný člověk bez vazby na organizaci, která má oprávnění provádět archeologické výzkumy, hledá archeologické nálezy, jedná nezákonně. V případě důvodného podezření, že dochází k porušování zákonů, je třeba vždy – nejen v případě detektorového hledání – upozornit příslušné orgány.

I v případě, že oprávněná instituce zahájí archeologický výzkum a uzavře smlouvu s osobou používající detektor kovů, je nutné uzavřít smlouvu s vlastníkem pozemku, na kterém se budou zásahy provádět. Veškerá odpovědnost za vedení výzkumu leží na bedrech oprávněné organizace.

Na chráněných územích, jako jsou například kulturní památky a jejich ochranná pásma, nelze detektorový průzkum provádět, pakliže se opět nebude jednat o archeologický výzkum, který byl dopředu konzultován s Národním památkovým ústavem.

Vlastnictví archeologických nálezů náleží kraji, státu nebo obci, nikoli nálezci. Každý archeologický nález je nutné odevzdat do sbírkotvorné instituce.

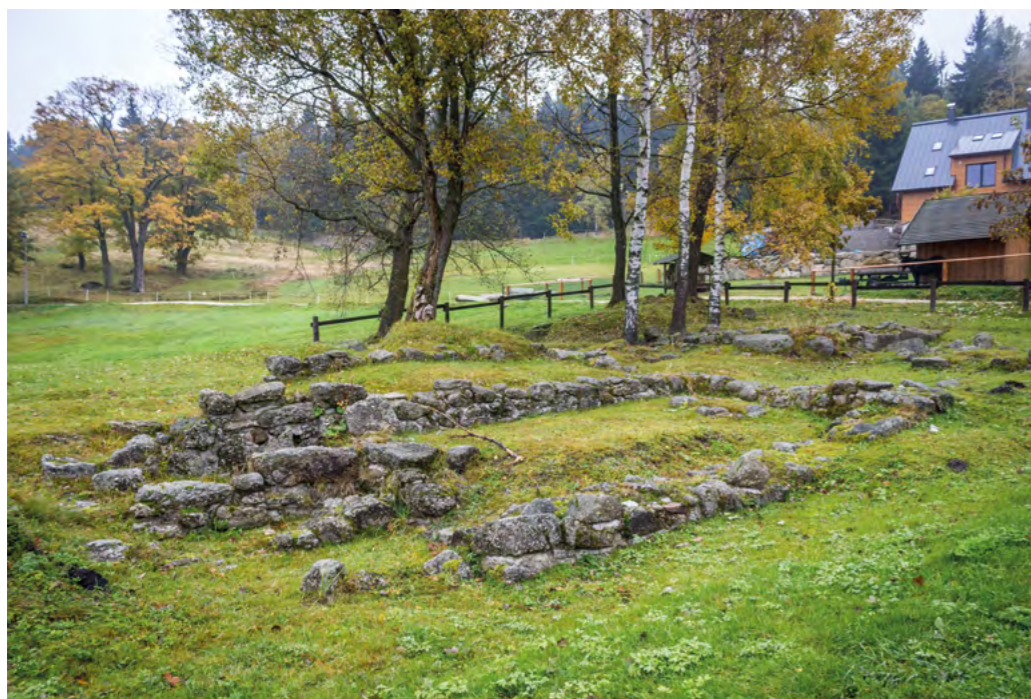
» PŘÍKLAD 1: NÁHODNÝ NÁLEZ

Za tzv. náhodný nález lze považovat archeologický nález, který nebyl učiněn při provádění archeologických výzkumů. Takovýto nález musí být nahlášen nálezcem přímo nebo prostřednictvím obce Archeologickému ústavu nebo nejbližšímu muzeu, přičemž musí být zabezpečen proti poškození, zničení nebo odcizení. Zvláštní režim mají náhodné nálezy učiněné při stavebních pracích.

Odměna za oznámení náhodného archeologického nálezu náleží pouze nálezci, který nehledal archeologické nálezy úmyslně (např. při nezasmluvněném detektorovém výzkumu). Výše odměny může být až do deseti procent kulturně historické hodnoty (odst. 4 § 23 zákona č. 20/1987 Sb.), u nálezů z drahých kovů nebo jiných cenných materiálů je poskytována odměna ve výši hodnoty materiálu. Nárok na odměnu musí nálezce podle § 19 odst. 1 vyhlášky č. 66/1988 Sb. písemně uplatnit ve lhůtě jednoho roku od učinění nálezu, a to u krajského úřadu. Marným uplynutím lhůty nálezcevo právo na odměnu zaniká.

PREZENTACE ARCHEOLOGICKÉHO DĚDICTVÍ

Prezentace archeologického dědictví je pro archeologii velmi složitou otázkou, protože na jednu stranu je nutné památky zpřístupňovat, jejich zpřístupnění však často vede ke snížení nebo ohrožení jejich hodnot na straně druhé. Typickým příkladem mohou být archeologickým výzkumem objevené základy středověkých suterénů, o kterých se do té doby nic nevědělo. Každého, kdo je uvidí, ihned napadne, že by měly zůstat obnažené, aby je mohli přímo vidět lidé, nebo aby se mezi nimi mohli procházet. V tu chvíli nastává zásadní rozkol mezi ochranou památky (zpětným zakrytím zeminou) a dočasnou prezentací památky. Archeologické památky vydržely tak dlouho dobře zachované, protože byly zakonzervované v zemi nebo proto, že nikdo nezasahoval do jejich prostředí. Už archeologickým odkryvem začínají degradační procesy, které však lze do značné míry zpomalit zakrytím základů geotextilií a opětovným zasypáním zeminou. Pokud v dialogu o nakládání s památkou převáží prezentace, je nutné dostatečně zvážit, co taková prezentace může přinést a jaké budou náklady na konzervaci památky.



*Sklárna v Bedřichově, odkrytá archeologickým výzkumem. Přírodní vlivy postupně poškozují relikty zdiva.
Foto: J. Pařez*



*Sázavský klášter, pohled na prezentaci základů kostela svatého Kříže vysvěceného roku 1070.
Foto: J. Pařez*

Základem je, aby byly původní archeologické konstrukce chráněné před přírodními vlivy. Zakrytí střešní konstrukcí je naprostou nutností, v případě velkých konstrukcí je možné zdivo shora zadrnovat. Často jsou u památky nevhodně pomocí betonu dozděny koruny zdiva, což vede k degradaci zdiva pod touto cementovou „zátkou“. V ideálním případě lze konstrukce prezentovat pouze nadezděním nového zdiva vystupujícího nad povrch a zakrytím původního zdiva zeminou. I tak je nutné občas kontrolovat stav tohoto zdiva. Ohledně vhodného způsobu prezentace je vždy dobré poradit se s archeologem či památkářem.

V případě drobných archeologických nálezů a situací v interiéru je možné prezentovat nálezy pod sklem. Tato možnost však vyžaduje vysoké vstupní i udržovací náklady. Nejdříve je nutné zajistit konzervační podmínky a následně je neustále monitorovat. Častým nešvarem těchto prezentací je výskyt různých řas a plísní, případně mlžení skla.



*Zadrnování koruny zdiva hradu Gutštejn.
Foto: J. Pařez*



02 **PŘÍNOS ARCHEOLOGIE** PRO OBCE

VÝJIMEČNOST LOKALITY, SPOJENÍ S HISTORIÍ, ROZVÍJENÍ SOUNÁLEŽITOSTI KOMUNITY

Spojení obce a jejích obyvatel s historií místa, znalost historického kontextu a v neposlední řadě také jistá hrdost na své bydliště vytváří dobrý vztah obyvatel k místu, ve kterém žijí, i v současnosti. Nejde pouze o archeologické památky, zdaleka viditelné a rozpoznatelné (hradní zříceniny, hradiště, tvrziště apod.), ale i o relikty v krajině téměř nepostřehnutelné, o to více však zranitelné – mohyly a mohylová pohřebiště, zaniklé středověké i novověké vsi či dvory, polní opevnění a obléhací tábory, předsunutá opevnění hradů, výšinná či rovinná nebo skalní, těžební a důlní objekty a areály, kultovní areály či zaniklé cesty, rybníky ad. Již z tohoto výčtu je zřejmé, že archeologické lokality v krajině a na katastru obcí mohou být velice různorodé a jejich souhrn tvoří genius loci konkrétní lokality. Dobrý vztah k historii obce a k archeologickým lokalitám následně rozvíjí pocit sounáležitosti obyvatel s místem, kde bydlí, a také jisté zakotvení a integrace do místní komunity, mezi spoluobčany s podobným kulturně-historickým zázemím. Jistý pocit výjimečnosti poté pomáhá budovat vztah ke krajině, jejíž je archeologie nedílnou součástí.



Torzo novověké
Otvovické sklárny
v remízku uprostřed
polí není na první
pohled patrné. Při
blížejším pohledu však
relikty zaujmou svým
geniem loci.
Foto: J. Pařez

TURISMUS (budování naučných stezek)

Výjimečné a specifické lokality přitahují nejen místní obyvatele, mohou být též důvodem, proč obec a její okolí navštěvují turisté z ČR i ze zahraničí, toužící poznat výjimečná a zajímavá místa. Obec, která dokáže tento potenciál rozvinout, může pak zvýšeného zájmu turistů využít a nabídnout jim ubytovací kapacity, stravování a další sít navazujících služeb. Tak mohou archeologické památky a vlastně celá archeologie ovlivňovat hospodářský rozvoj obce.

Předtím je však nutné přidanou hodnotu, již je historický a archeologický potenciál místa, rozpoznat a rozvinout – např. vytvořením naučných stezek,³ informačních cedulí, lokálních map, zpráv a příběhů v médiích různého typu, a zpestřit tak stojící památkové objekty a zapomenuté, často neexistující, ale stále patrné archeologické stopy (ať už se jedná o pozůstatky těžby surovin, zaniklé vesnice a usedlosti, zaniklé rybníky, sklářské budovy a mlýny ad.). Takovýchto objektů a zajímavých archeologických míst jsou po republice tisíce. Informační cedule a naučné tabule i články v lokálním tisku mohou upozornit i na nenápadné relikty v krajině, třeba jen terénní nerovnosti, které však ve skutečnosti mohou být např. mohylovými pohřebišti či pozůstatky zaniklých obytných stavení. Výhodou je, pokud v místě působila známá (či méně známá) zajímavá historická osobnost, jejíž životní příběh může být vhodně propojen s prezentací zajímavých míst na území obce i mimo ni. Takové narativní skutečnosti vzbudí zájem novinářů a poté i návštěvníků obce.

³ Naučné stezky procházejí známými i naprosto zapomenutými archeologickými lokalitami, často historicky spojenými s okolními obcemi: www.archeologienadosah.cz/naucne-stezky-s-archeologii.

⁴ www.kornatice.cz/turistika/naucna-stezka/



PŘÍKLAD 2:

Příklad z Plzeňska: Kozelské polesí, naučná stezka F. X. France (1838–1910). Desetikilometrová archeologická naučná stezka, která prochází unikátně dochovanými archeologickými lokalitami z pravěku a středověku, vede od hradu Lopata k železniční stanici v Kornaticích. Stezka je spojena s osobností a prací významného amatérského archeologa z 19. století, F. X. France, zahradníka na zámku Kozel, který během svého života prozkoumal řadu lokalit v okolí. Přístup F. X. France k památkám i jeho vědecké metody byly na svou dobu velice moderní a byly doceněny až teprve nedávno. Archeologické památky kozelského polesí byly od 15. století konzervovány lesním porostem. Naučná stezka prochází přes eneolitické výšinné sídliště, na němž byl vystavěn středověký hrad Lopata, přes pozůstatky obléhacího tábora, mohylová pohřebiště doby bronzové Hájek a Javor, zaniklé středověké vozové cesty, rybníky, pole, rýžoviště, středověké vsi Dolní Neslívky a Javor, tvrziště Kostelíček a Zámeček a další... Návštěvník se cestou dozví mnoho informací o někdejší kulturní krajině a může si tak udělat představu o tom, jak lidé v dávných dobách žili.

I když mají sdělovací prostředky a jejich prostřednictvím i široká veřejnost často velký zájem o nové objevy, které mají nádech dobrodružství, skutečná péče o archeologické kulturní dědictví spočívá spíše v dlouhodobé mravenčí práci a v systematickém bádání mnoha odborníků. Výsledky vědecké práce na poli archeologie, tedy nové poznatky, týkající se veřejných statků, by však měly být adekvátně prezentovány veřejnosti (existuje nepsaná morální povinnost veřejnost o stavu a hodnotě veřejného statku dostatečně informovat). Spolupráce archeologů s novináři a popularizace vědy je nedílnou součástí práce každého archeologa. Většina archeologů také přednáší pro veřejnost, ať už v rámci konferencí (např. Archeologie a veřejnost), tematických přednášek a výstav v regionálních muzeích, Mezinárodního dne archeologie⁵ nebo vycházek do terénu, a je tedy možné jejich odbornosti a znalostí využít i k edukaci obyvatel obcí (např. zvané přednášky nebo uspořádání již zmíněného Mezinárodního dne archeologie).

Vhodná je také spolupráce obcí s Národními geoparky,⁶ geografickými celky, které rozvíjejí vzdělávací, osvětové a turistické aktivity a kladou si za cíl především poznání geologického dědictví, které se však často s tím archeologickým prolíná a úzce s ním souvisí.



Mohylník Černá myť, Zábělské polesí, prezentace mohylového pohřebiště pro veřejnost. Archiv F. Kasla

Je velice důležité, aby si obyvatelé obce dokázali vytvořit pozitivní vztah k místu, kde žijí nebo kde vnímají své kořeny, a podporovat pocit sounáležitosti a ukotvení k danému místu. Lidé by se měli identifikovat s regionem, v němž žijí. O takové místo pak obyvatelé lépe pečují a považují jej za součást sebe sama, resp. svého života. Je třeba podporovat a v dobrém rozvíjet lokální patriotismus, který pak vede také k lepší ochraně kulturního dědictví na území obce. V neposlední řadě je vhodné podporovat také vzdělání obyvatel, rozvíjet jejich široký rozhled a zájem o poznání minulosti s cílem lépe pochopit přítomnost.



Představení výsledků archeologických výzkumů a seznámení veřejnosti s recentními archeologickými nálezy na Mezinárodním dni archeologie. Foto: J. Pařez



Prezentace odkryté románské dlažby rotundy sv. Václava na Malé Straně v Praze. Foto: J. Pařez

⁵ www.facebook.com/denarcheologie/; součástí MDA bývá i program pro děti.

⁶ www.mzp.cz/cz/geoparky

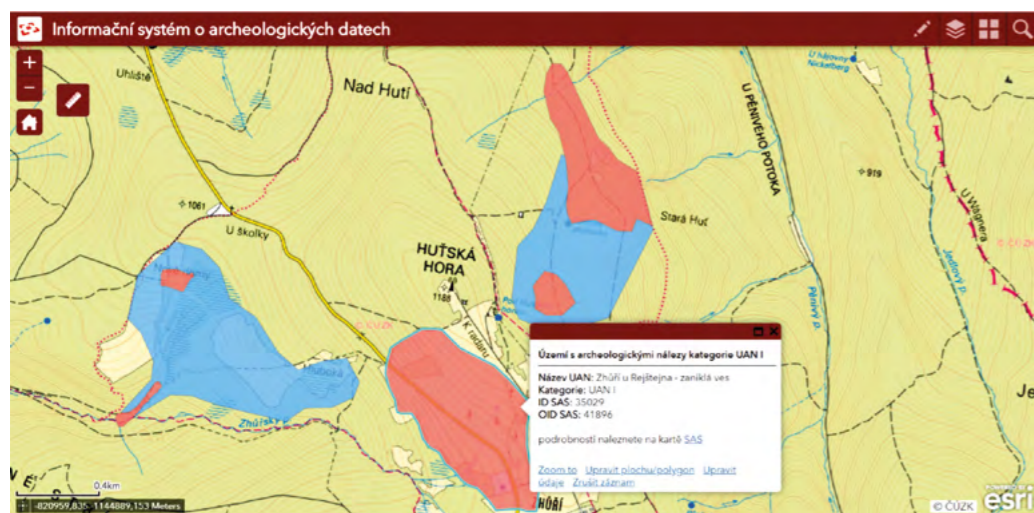


03 INFORMAČNÍ ZDROJE

Jedním ze základních předpokladů ochrany archeologického kulturního dědictví je management informací o něm, k čemuž nejlépe slouží možnosti poskytované moderními informačními systémy.

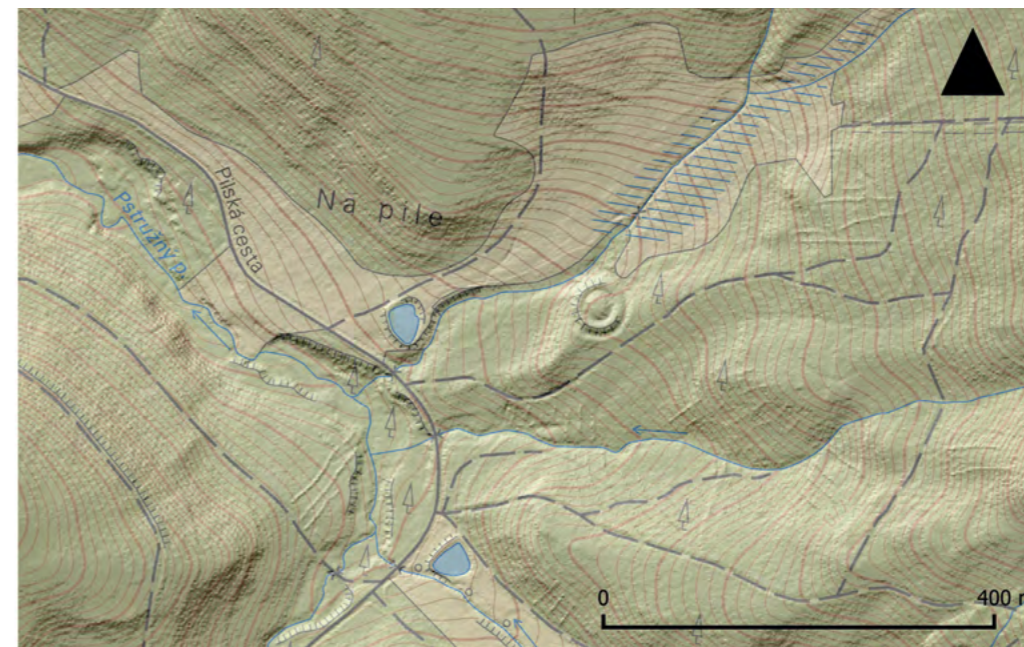
Cílem archeologické práce je získávání a zaznamenávání informací o archeologickém kulturním dědictví. Výsledkem této činnosti je ohromné množství dat, od základních informací o výskytu a poloze archeologických prvků v krajině až po detailní údaje o jednotlivých nálezích a nálezových situacích dokumentovaných při archeologických výzkumech. Pro umožnění dalšího zpracování těchto údajů se již ve fázi jejich sběru a zaznamenávání počítá s určitou systematičností. Vytváření dat archeologického charakteru je tudíž přirozeným důsledkem odborné činnosti každé instituce činné v oblasti archeologie, kterých máme v ČR přes sto.⁷

Tak již léta vznikají katalogy nálezů, výzkumné zprávy, hlášení, databáze lokalit, které i bez přispění moderních informačních technologií představují určitý archeologický informační systém (např. kartotéka archivu archeologických dokumentací). Archeologický informační systém tak představuje množinu lidských zdrojů, technologických prostředků a metod pro zabezpečení sběru, údržby, zpracování a informací o archeologickém dědictví a jejich poskytování potřebným subjektům.



Mapová aplikace Státního archeologického seznamu ČR s náhledem na území s archeologickými nálezmi v okolí bývalé vesnice Zhůří u Rejštejna, zaniklé v 50. letech 20. století.
Zpracoval J. Čáni

⁷ www.mkcr.cz/seznam-organizaci-opravnenych-k-provadeni-archeologickych-vyzkumu-278.html



Kruhové tvrziště zaniklé středověké tvrze v poloze "Na pile", čitelné na stínovaném digitálním modelu reliéfu 5. generace (DMR5g), podloženém základní mapou v měřítku 1:10000. K. ú. Bražec u Hradiště, okr. Karlovy Vary. Zdrojová data Český úřad katastrální a zeměměřický (© ČÚZK). Zpracoval J. Čáni



Průběh opevnění zaniklého středověkého městečka Potvorovice čitelný v tzv. porostových příznamech na kolmém leteckém snímku z r. 2009. K. ú. Nový Poddvůrov, okr. Hodonín. Zdrojová data Český úřad katastrální a zeměměřický (© ČÚZK). Zpracoval J. Čáni

Archeologická data můžeme podle pohledu na účel jejich využití v zásadě rozdělit na dvě oblasti. Na jedné straně jsou zde databáze výsledků provedených archeologických výzkumů, které slouží zejména pro vědecké účely a také pro přípravu další archeologické výzkumné činnosti. Na straně druhé tu jsou soupisy archeologických lokalit a památek v krajině, které slouží v první řadě k informování jak složek veřejné správy, tak široké veřejnosti o kvantitě, podobě a stavu této složky kulturního dědictví v krajině.

Vedení soupisů archeologického dědictví, tedy archeologických informačních systémů, vyplývá z mezinárodních závazků České republiky⁸ a platné české legislativy.⁹ V českém prostředí jsou na vedení takových soupisů zainteresované zejména Národní památkový ústav a Archeologické ústavy Akademie věd ČR (v Praze a Brně). Ty prostřednictvím svých informačních systémů zabezpečují sběr a zpracování informací v oblasti archeologie a jejich zprostředkování pro rozhodování orgánů veřejné správy, ale také pro informovanost a osvětu široké veřejnosti.

Národní památkový ústav, v rámci obecního Integrovaného informačního systému památkové péče, vede a spravuje Informační systém o archeologických datech (zkráceně ISAD), dostupný na adrese isad.npu.cz.

Páteří součástí ISAD je **Státní archeologický seznam ČR**, jež tvoří databázi Území s archeologickými nálezy (zkratka ÚAN) ve smyslu památkového zákona. Státní archeologický seznam ČR je nejkomplexnějším soupisem archeologického dědictví v České republice. Údaje v něm evidované jsou poskytovány také do územně analytických podkladů obcí dle příslušných ustanovení stavebního zákona a jeho prováděcí vyhlášky.¹⁰

Územím s archeologickými nálezy se rozumí území či místo původního výskytu archeologických nálezů nemovitých a/nebo movitých, na němž již byly registrovány jakékoliv archeologické nálezy movité či nemovité povahy, na němž je lze odůvodněně očekávat, či na němž jejich výskyt není vyloučen. Z platné judikatury¹¹ v současnosti vyplývá, že prakticky celé území státu lze považovat za území s archeologickými nálezy, s výjimkou ploch, kde lze výskyt nálezů spolehlivě vyloučit. Za území bez archeologických nálezů lze označit pouze takové území, na němž byly prokazatelně odtěženy veškeré uloženiny čtvrtohorního stáří. Jde tedy například o moderní lomy, pískovny, hlíníky, nebo o dostatečně hluboké terénní zářezy dopravních komunikací.

Pro efektivní vyjádření toho, co lze z hlediska archeologického dědictví v krajině očekávat, se ÚAN kategorizují do čtyř stupňů. Tato kategorizace je založena na vyjádření pravděpodobnosti, s jakou se v daném území dá očekávat výskyt archeologických nálezů. Na základě této kategorizace jsou ÚAN také evidovány ve Státním archeologickém seznamu ČR. Jednotlivé kategorie ÚAN jsou definovány následovně:

ÚAN I – území s pozitivně prokázaným a dále bezpečně předpokládaným výskytem archeologických nálezů;

ÚAN II – území, na němž nebyl doposud jednoznačně prokázán výskyt archeologických nálezů, ale určité indicie tomu nasvědčují: pravděpodobnost výskytu archeologických nálezů 51–100 %;

ÚAN III – území, na kterém ještě nebyl rozpoznán a pozitivně doložen výskyt archeologických nálezů a prozatím tomu nenasvědčují žádné indicie, ale předmětné území mohlo být osídleno nebo jinak využito člověkem, a proto existuje 50% pravděpodobnost výskytu archeologických nálezů;

ÚAN IV – území bez archeologických nálezů, kde je nereálná pravděpodobnost jejich výskytu – veškerá vytěžená území – lomy, cihelny, pískovny apod.

ÚAN jednotlivých kategorií (s výjimkou kategorie III.) mají v databázi Státního archeologického seznamu ČR přiřazená plošná prostorová vymezení a jsou k nim evidovány základní popisné údaje a zdůvodnění, proč byly vymezeny. ÚAN III. kategorie se pochopitelně v databázi neeviduje, představuje totiž zbývající území mezi ostatními třemi kategoriemi a jeho existence je evidentní. Některá ÚAN I. kategorie mohou být také obklopena ÚAN II. kategorie (tzv. pásmo UAN II), ty pak nemají popisné údaje a vztahují se k nim informace evidované k přiléhajícím ÚAN I. kategorie.

Dalším informačním systémem o archeologickém dědictví, který vedou Archeologické ústavy AV ČR, je **Archeologická mapa České republiky** (zkráceně AMČR), která je součástí on-line platformy Archeologický informační systém České republiky.¹² Tento systém představuje jednak nástroj pro organizování agendy archeologické terénní činnosti, ale zejména základnu pro shromažďování výsledků archeologických výzkumů na území celé republiky, oboje ve smyslu ustanovení památkového zákona. Systém AMČR poskytuje on-line formulář pro oznámení stavební činnosti či jiného záměru, který se plánuje provádět na území s archeologickými nálezy.¹³ Slouží tak k plnění oznamovací povinnosti podle § 22 odst. 2 památkového zákona a k zabezpečení informování organizací oprávněných pro vykonávání archeologických výzkumů o těchto záměrech.

AMČR slouží též ke sběru informací o prováděné archeologické činnosti z celého území ČR, a to jak záchranných archeologických výzkumů, tak i ostatních vědeckých terénních aktivit, souhrnně označovaných jako archeologické akce. Nejvýznamnějším účelem tohoto systému je však shromažďování a prezentování odborných výsledků archeologické terénní činnosti. Data obsažená v AMČR jsou pro odbornou, ale i nejširší veřejnost publikována a prezentována v on-line aplikaci Digitální archiv AMČR.¹⁴ Ten obsahuje velké množství digitalizované archeologické dokumentace, databázi archeologických akcí a databázi některých archeologických lokalit.

⁸ Článek 2. Dohody o ochraně archeologického dědictví Evropy – tzv. „Maltské konvence“ – r. 1992.

⁹ Památkový zákon, stavební zákon.

¹⁰ Zákon č. 183/2006 Sb., o územním plánování a stavebním řádu (stavební zákon, ve znění pozdějších předpisů a Vyhláška č. 500/2006 Sb., o územně analytických podkladech, územně plánovací dokumentaci a o způsobu evidence územně plánovací činnosti, ve znění pozdějších předpisů.

¹¹ Kupříkladu rozsudek Krajského soudu v Ústí nad Labem č.j. 59 Ca 59/2002–35 ze dne 24. 9. 2002 nebo rozsudek Městského soudu v Praze č.j. 5 A 242/2010–42 ze dne 3. 12. 2014.

¹² www.archeologickamapa.cz/; <https://www.aiscr.cz/>

¹³ Formulář je dostupný na adrese <https://backend.aiscr.cz/oznameni/0/>

¹⁴ <https://digiarchiv.aiscr.cz/home>



04 ARCHEOLOGIE A STAVEBNÍ ČINNOST

Nejběžnější situace, kdy dochází k nějaké archeologické terénní činnosti, představuje stavební činnost. Stavby se často provádějí v místech, kde hrozí narušení a zničení archeologických nálezů a situací, proto je v souvislosti s jejich zásahem do terénu nutné zabezpečit záchranný archeologický výzkum. Ten slouží k odbornému vyzvednutí movitých archeologických nálezů a zdokumentování nemovitých nálezů a archeologických situací. Záchranný archeologický výzkum také slouží k vyhodnocení památkových hodnot zachycených archeologických nálezů a pro případný podnět k zabezpečení památkové ochrany. Probíhat by měl v ideálním případě před samotným započítím stavby, za určitých okolností, zejména u menších staveb, může však probíhat i v souvislosti s jejími výkopovými pracemi. Záchranné archeologické výzkumy se nejednou provádějí celé měsíce, proto je v zájmu stavebníka a hladké realizace stavby připravovat výzkum v dostatečném předstihu. Náklady na včasné provedení výzkumu většinou představují malý zlomek stavební investice a pro stavebníka představují určitě menší zátěž než případné komplikace s narušením harmonogramu výstavby (především v případě malých stavebníků a jednoduchých staveb). Podnětem pro případné provedení záchranného archeologického výzkumu bývá oznámení záměru stavební činnosti, případně jiné hospodářské činnosti ve smyslu povinností stanovených § 23 památkového zákona.

The screenshot shows the 'GEOPORTÁL PAMÁTKOVÉ PÉČE' website. The main content area is titled 'Výběr produktu' (Product Selection). It features a search form with the following fields: 'Vyhledání produktu:' (empty), 'Kategorie:' (dropdown), 'Typ:' (dropdown), 'Výdejní jednotka:' (dropdown), 'Metadata:' (dropdown), 'Vyhledání v metadatach:' (empty), 'Tematická kategorie metadata:' (dropdown), 'Téma prostоровých dat:' (dropdown), 'Časová reference metadata:' (with 'od' and 'do' input fields), and 'Plocha zájmu:' (dropdown set to 'v celém rozsahu'). There are 'vyhledat' (search) and 'vyčistit' (clear) buttons. To the right of the form is a map of the Czech Republic. On the left side, there is a navigation menu with items like 'Geoportál NPÚ', 'Mapové aplikace', 'Mapové služby', 'Datové sady', 'Metadata', 'Objednávky dat', 'Data pro ÚAP', 'Data pro INSPIRE', 'Administrace', and 'Můj účet'. At the top right, there are links for 'Vítejte can! | Odmělit', 'Kontakty', 'Nápověda', and 'Hledat v metadatach'. The language is set to 'česky'.

Náhled na stránku výdejního formuláře prostorových dat geoportálu Národního památkového ústavu, jehož prostřednictvím se vydávají data ÚAP.

ÚZEMNĚ ANALYTICKÉ PODKLADY – ÚZEMÍ S ARCHEOLOGICKÝMI NÁLEZY

Národní památkový ústav je organizací, která shromažďuje a poskytuje údaje o území pro pořizování územně analytických podkladů (ÚAP) pro zabezpečení ochrany kulturního dědictví při územním plánování. Jedním ze sledovaných jevů ÚAP, ke kterému Národní památkový ústav poskytuje údaje o území, resp. data, jsou „území s archeologickými nálezy“, vedená ve Státním archeologickém seznamu ČR. Údaje o území s archeologickými nálezy jsou v Příloze č. 1 části A k vyhlášce č. 500/2006 Sb.¹⁵ zařazena jako sledovaný jev č. 16 a jsou pořizovatelům ÚAP, jakož i dalším zadatelům, poskytována elektronickou formou přes výdejní modul na geoportálu Národního památkového ústavu.¹⁶ Přístupové údaje do výdejního modulu pro pořizovatele ÚAP je možné získat na základě žádosti zasláné z datové schránky pořizovatele do datové schránky NPÚ, kde je potřeba uvést kontaktní údaje pověřené osoby, zdůvodnění požadavku a stanovení územního rozsahu pro výdej.¹⁷

Relevantní data o archeologickém kulturním dědictví jsou evidována také v databázi Soupis informačního systému Památkový katalog, který před-

stavuje páteří část Integrovaného informačního systému památkové péče, spravovaného Národním památkovým ústavem.¹⁸ Databáze Soupis obsahuje, kromě památkově chráněných věcí, také záznamy o jakýchkoli objektech a prvcích, jež jsou nositeli památkových hodnot. Týká se to také významných archeologických lokalit a prvků krajiny, které momentálně nejsou prohlášeny kulturními památkami, jsou však předmětem zájmu památkové péče. Z Památkového katalogu mohou být poskytovány údaje o území k dalším souvisejícím sledovaným jevům v územně analytických podkladech, kterými jsou např. sledovaný jev č. 11 – Urbanistické a krajinné hodnoty, nebo sledovaný jev č. 13 – Architektonicky nebo urbanisticky cenné stavby nebo soubory staveb, historicky významné stavby, místa nebo soubory staveb. Tyto sledované jevy pak charakterizují také prvky archeologického dědictví, jako například rozsáhlá mohylová pohřebiště, které tvoří významné krajinné hodnoty. Anebo taky relikty stavebních objektů a jejich souborů či celé zaniklé urbanistické struktury. Sledované jevy č. 11 a 13 však nejsou standardně poskytovány přes výše uvedený výdejní modul a o možnost jejich eventuálního výdeje je možné požádat na adrese gis@npu.cz.

¹⁵ Vyhláška č. 500/2006 Sb., o územně analytických podkladech, územně plánovací dokumentaci a způsobu evidence územně plánovací činnosti, ve znění pozdějších předpisů.

¹⁶ <https://geoportál.npu.cz/web/DataMarketOrder>

¹⁷ podrobně informace na stránce <https://geoportál.npu.cz/web/UAP>

¹⁸ <https://iispp.npu.cz/>

Portál IISPP Vyhrazený přístup

NÁRODNÍ PAMÁTKOVÝ ÚSTAV | **PAMÁTKOVÝ KATALOG**

Hradiště Keltské valy

[← Předchozí](#)
[Zpět na výsledky](#)
[Následující →](#)

KATALOGOVÉ ČÍSLO	200003366	PAMÁTKOVÁ OCHRANA
KRAJ	Ústecký kraj	není kulturní památkou
OKRES	Louny	
OBEC	Peruc	
ČÁST OBCE	Stradonice	INFORMAČNÍ SYSTÉM O ARCHEOLOGICKÝCH DATECH (ISAD)
KATASTRÁLNÍ ÚZEMÍ	Stradonice u Pátku	ID_SAS 34726 - 34726 I
TYP	opevnění; hradiště	
KATEGORIE	areál	ZOBRAZENÍ NA MAPĚ
SPECIALIZACE	archeologie	PB 324808, Stradonice, Peruc, Stradonice u Pátku, Louny, Ústecký kraj

ANOTACE

Výšinná opevněná lokalita z pozdní doby halštatské (cca 550-450 př. n. l.). Lokalita vyniká jedinečným systémem opevnění šestiúhelníkového půdorysu, které pozůstává z několika typů konstrukcí.

POPIS PAMÁTKOVÉ HODNOTY

Unikátní opevněná lokalita protokeltského charakteru s valovým opevněním několika konstrukčních typů. Výjimečný šestiúhelníkový tvar opevnění byl budován odlišnými stavebními postupy snad několika komunitami. Areál měl pravděpodobně nadkomunitní účel s možným využitím jako útočiště, tržiště nebo s kulturním využitím.

Zobrazit trvalý odkaz na tuto stránku

Stáhnout data v XLS

SEZNAM PRAMENŮ/LITERATURY

Kuna, M. a kolektiv, Archeologický atlas Čech. Vybrané památky od pravěku do 20. století. Praha: Archeologický ústav AV ČR – Academia, 2014 (1. vydání), 2015 (2. vydání). 517 str. ISBN 978-80-87365-78-6 (ARÚP), 978-80-200-2485-5 (Academia).

Smrž, Zdeněk, PhDr. Halštatské hradiště ve Stradonicích u Loun. Knovízské a halštatské osídlení mikroregionu Deberského potoka In: Archeologické rozhledy. Praha, Archeologický ústav AV ČR, 1981. 33.

Náhled na formulář veřejné části aplikace Památkový katalog se zobrazením záznamu o hradišti „Keltské valy“ ve Stradonicích u Pátku. Zpracoval J. Čáni

POVINNOSTI VLASTNÍKA, STAVEBNÍKA

Záchranný archeologický výzkum se provede nebo může provést na základě oznamovací povinnosti stavebníka nebo realizátora jiných povolovaných zemních prací. Tu musí v dostatečném předstihu před započítím stavby splnit každý, kdo připravuje zásahy do terénu na území s archeologickými nálezy. Jak už bylo uvedeno, územím s archeologickými nálezy se rozumí jakákoliv část krajiny, kde archeologické nálezy nelze spolehlivě vyloučit, nebo je tam lze důvodně předpokládat, resp. se tam archeologické nálezy prokazatelně nacházejí.

Záměr provádět stavbu oznámí stavebník Archeologickému ústavu Akademie věd ČR, nejefektivnějším nástrojem k tomuto účelu je on-line formulář propojený se systémem Archeologická mapa ČR, zmiňovaný v předešlé kapitole.

Oznámení o stavebním či jiném záměru prováděném na území s archeologickými nálezy je povinen učinit podle § 22 odst. zákona č. 20/1987 Sb., o státní památkové péči v platném znění každý, kdo provádí činnosti, které mohou poškodit či zničit archeologické nálezy.

Oznámení lze učinit prostřednictvím tohoto webového formuláře provozovaného Archeologickým ústavem AV ČR, Praha v. v. i. a Archeologickým ústavem AV ČR, Brno v. v. i.

Oznámení nového projektu

Katastrální území* Další katastry

Podnět*

Lokalizace*

Parcelní číslo* Plánované zahájení*

Oznamovatel*

Zástupce oznamovatele*

Adresa oznamovatele*

Telefon* Email*

Projektová a jiná dokumentace Soubor nevybrán

Informace o zpracování osobních údajů

POUČENÍ O PRÁVECH V SOUVISLOSTI S OCHRANOU OSOBNÍCH ÚDAJŮ

ÚVODNÍ INFORMACE

Prosím, věnujte pozornost následujícímu dokumentu, jehož prostřednictvím Vám poskytujeme informace o zpracování Vašich osobních údajů a o právech souvisejících s Vaší povinností jako stavebníka dle § 22 odst. 2 zákona č. 20/1987 Sb., o státní památkové péči (dále rovněž jen „zákon“), poskytnout informace o záměru provádět stavební činnosti na území s archeologickými nálezy nebo jinou činnost, kterou by mohlo být ohroženo provádění archeologických výzkumů, a to buď Archeologickému ústavu AV ČR, Praha, v. v. i., IČ 87989512, se sídlem Letenská 4, 118 01 Praha 1, nebo Archeologickému ústavu AV ČR, Brno, v. v. i., IČ 89081788, se sídlem Čechybská 382/19, 602 00 Brno, jako oprávněným institucím dle daného ustanovení zákona, jakékoliv nakládání s osobními údaji se řídí níže uvedenými pravidly zejména zákonem o ochraně osobních údajů a nařízením Evropského parlamentu a Rady (GDPR).

Souhlasím s podmínkami* Nejprve se prosím seznamte s plným zněním výše uvedených podmínek.

Nie som robot Ochrana súbormi - Zmluvné podmienky

Symbolom hviezdíčky jsou označena povinná pole.

Náhled na stránku on-line formuláře AMČR pro ohlašování stavební a jiné hospodářské činnosti na území s archeologickými nálezy, dostupného na webu Archeologického informačního systému ČR.

Ve smyslu platné judikatury¹⁹ je k posuzování, zda se stavba připravuje na území s archeologickými nálezy, kompetentní Archeologický ústav AV ČR, resp. jiné odborné organizace oprávněné k provádění archeologického výzkumu (například regionální muzea). Tato oznamovací povinnost tak prakticky platí pro každou stavební nebo jinou činnost, jež předpokládá terénní práce.

Z ustanovení památkového zákona nevyplývá přesná lhůta, v jakém předstihu je třeba oznámení učinit, stavebník má povinnost tak učinit “již od doby přípravy stavby”. Obecně se doporučuje učinit tak včas, nejméně 2–3 týdny před započtím stavby. Včasné oznámení pomůže předejít možnému zdržování stavby v případě, že by byly zachyceny archeologické nálezy. Náklady archeologického výzkumu hradí stavebník, pokud je právníčkou osobou nebo podnikající fyzickou osobou, která stavbu provádí v rámci svého podnikání. V ostatních případech nese náklady výzkumu archeologická organizace, která jej provádí.

Míra rizika, resp. rozsahu záchranného archeologického výzkumu, se dá částečně určit na základě informací dostupných ve Státním archeologickém seznamu ČR. Ty se také poskytují a promítají do územně analytických podkladů a zohledňují při pořizování územně plánovací dokumentace.

Institut záchranných archeologických výzkumů by měl v podstatě zabezpečit ochranu všech ohrožených archeologických nálezů ještě před stavbou. Pokud však k nepředvídanému archeologickému nálezu dojde již v souvislosti se stavbou, určuje v takovém případě postup § 176 stavebního zákona v návaznosti na § 23 památkového zákona. Stavebník musí bezprostředně po učinění nálezu uvědomit příslušný stavební úřad a orgán státní památkové péče. V místě nálezu se musí přerušit stavební práce a nález musí být zabezpečen před poškozením nebo zničením až do obhlídky Archeologickým ústavem AV ČR nebo regionálně příslušným muzeem, nejméně však po dobu 5 pracovních dnů. Archeologický ústav nebo muzeum pak učiní vše potřebné pro vyzvednutí archeologického nálezu, resp. jeho další ochranu.



¹⁹ Viz rozsudky v pozn. 11.

²⁰ Platnost tohoto ustanovení je omezena datem 1. 7. 2023, kdy nabyde platnost zákon č. 283/2021 Sb., stavební zákon, který situaci nepředvídaného nálezu na stavbě řeší v § 266.



V České republice působí, rozdělíme-li je dle zřizovatele, tři typy organizací, oprávněných k provádění archeologických výzkumů.

- A** Státem zřizované organizace (Archeologický ústav AV ČR v Praze a Brně a Národní památkový ústav, některé muzejní instituce – Národní muzeum, Moravské zemské muzeum, Husitské muzeum v Táboře, ale i univerzitní pracoviště, kde je archeologie studijním oborem). Archeologické ústavy mají statut veřejných výzkumných organizací (v.v.i.), Národní památkový ústav a muzea jsou příspěvkovými organizacemi státu, univerzity jsou zřizovány zvláštním zákonem.
- B** Oprávněné organizace zřizované kraji a obcemi (Ústav archeologické památkové péče severozápadních Čech v Mostě, ÚAPP středních Čech v Praze a ÚAPP Brno, Archeologické centrum Olomouc, krajská muzea včetně poboček a některá muzea, zřizovaná obcemi). ÚAPPSZČ a ÚAPPB mají statut v.v.i., ostatní zmiňované organizace jsou příspěvkovými organizacemi krajů, resp. obcí.
- C** Organizace soukromého sektoru – výhradně neziskové organizace se statutem obecně prospěšných společností (o.p.s.), případně spolků, dříve občanských sdružení (o.s.).

Existují také soukromé obchodní společnosti a podnikající fyzické osoby, případně osoby samostatně výdělečně činné na základě jiného předpisu než živnostenského zákona, ty však mohou pracovat pouze na úrovni servisu pro oprávněné organizace, často velmi specializovaného (antropologie, geodézie apod.) nebo jako soudní znalci, například u dendrochronologie (Bureš 2014).

K provádění archeologických výzkumů je třeba získat oprávnění, které vydává Ministerstvo kultury ČR, a zároveň uzavřít dohodu o podmínkách a rozsahu provádění archeologických výzkumů s Akademií věd ČR. V současnosti působí v ČR více než sto oprávněných organizací. Oblast jejich činnosti je ve většině případů omezena na území vybraných okresů nebo krajů (www.arup.cas.cz/kdo-je-opraven-provadet-archeologicke-vyzkumy).

Úloha, hierarchie a komunikace mezi oprávněnými organizacemi je dána platnou legislativou. Většina z těchto organizací funguje víceméně univerzálně s dílčími specializacemi, podstatným segmentem jejich činnosti je část sbírkotvorná (zde je největším problémem nedostatek vhodných prostor), u univerzit (ale nejen u nich) také vzdělávací. Organizace, oprávněné k provádění archeologických výzkumů, si pro vlastní potřebu zpracovávají vnitřní předpisy. Důležitou součástí současného systému péče o archeologické dědictví v ČR jsou zákonem neukotvené regionální archeologické komise.

*Budova Národního
památkového ústavu
v Praze v Liliové ulici.
Foto: J. Pařez »*





Nařízení vlády č. 274/1941 Sb., o archeologických památkách

Zákon č. 20/1987 Sb., o státní památkové péči, ve znění pozdějších předpisů

Zákon č. 22/1958 Sb., o kulturních památkách

Zákon č. 122/2000 Sb., o ochraně sbírek muzejní povahy a o změně některých dalších zákonů, ve znění pozdějších předpisů

Sdělení č. 99/2000 Sb. m.s. o přijetí Úmluvy o ochraně archeologického dědictví Evropy (revidované); též Maltská úmluva/konvence

Zákon č. 183/2006 Sb., o územním plánování a stavebním řádu (stavební zákon), ve znění pozdějších předpisů

Vyhláška č. 500/2006 Sb., o územně analytických podkladech, územně plánovací dokumentaci a o způsobu evidence územně plánovací činnosti, ve znění pozdějších předpisů

www.arup.cas.cz/

www.arup.cas.cz/kdo-je-opravnen-provadet-archeologicke-vyzkumy/

www.mkr.cz/seznam-organizaci-opravnenych-k-provadeni-archeologicky-vyzkumu-278.html

www.mkr.cz/archeologie-239.html

Bureš, M. 2014: Management archeologického dědictví. Plzeň: Západočeská univerzita v Plzni.

Sokol, P. a kol. 2017: Metodika terénní prostorové identifikace, dokumentace a popisu nemovitých archeologických památek. Praha: Národní památkový ústav.

Zídek, M. – Tupý, M. – Klusoň, J. 2019: Zákon o státní památkové péči. Praktický komentář. Praha.

Integrovaný informační systém památkové péče – rozcestník

<https://iispp.npu.cz/>

Informační systém Památkový katalog

<https://pamatkovykatalog.cz/>

Informační systém o archeologických datech NPÚ a Státní archeologický seznam ČR

<http://isad.npu.cz/>

Aplikace Archeologická mapa ČR – AMČR

www.archeologickamapa.cz

Webové rozhraní a digitální archiv Archeologické mapy ČR

<https://digiarchiv.aiscr.cz/home>

Archeologický atlas České republiky

www.archeologickyatlas.cz

Mezinárodní charta o zachování a restaurování památek a sídel (Charte Internationale sur la Conservation et la Restauration des Monuments et des Sites). Benátky 1964

www.icomos.org/charters/venice_f.pdf

Metodika ÚAP

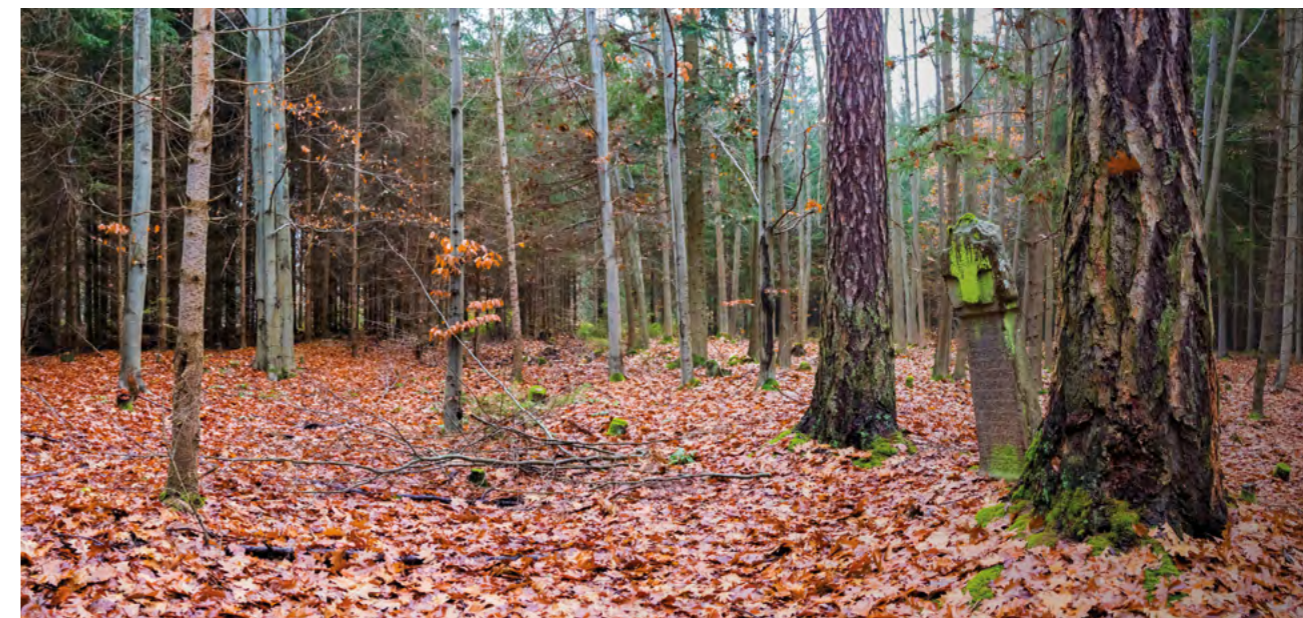
<https://mmr.cz/cs/ministerstvo/stavebni-pravo/stanoviska-a-metodiky/stanoviska-odboru-uzemniho-planovani-mmr/3-uzemne-planovaci-podklady-a-jejich-aktualizace/metodika-sledovanych-jevu-pro-uzemne-analyticke-po>

Výdej ÚAP na geoportálu NPÚ

<https://geoportal.npu.cz/web/UAP>

Naučné stezky s archeologií

www.archeologienadosah.cz/naucne-stezky-s-archeologii



Smírčí kříž mečičře Šimona Nitzka z 2. pol. 16. stol. V levé části fotografie je dodnes patrná zaniklá úvozová cesta (Ostrolovský Újezd). Foto: J. Pařez.



07 PŘÍKLADY Z PRAXE

OBEC STAVÍ PODZEMNÍ KONTEJNERY NA NÁMĚSTÍ

Jak již bylo výše uvedeno, archeologické dědictví lze očekávat na celém území České republiky. Pravděpodobnost zásahů do archeologických terénů při zemních pracích narůstá například v intravilánech obcí, v oblastech kostelů a hřbitovů, v okolí různých památek nebo v historických centrech měst, protože právě na těchto místech vznikalo první osídlení ve středověku a v novověku.

Nelze však opomenout ani pravěké osídlení, které dnes často není patrné, ale rozšiřující se zástavba, zapuštění kontejneru na náměstí nebo například výměna povrchu silnice na něj často naráží.

Proto je vhodné se zamyslet, kde a jak hluboké základy nového projektu budou. S odhadem rizika výskytu archeologických a historických terénů pak mohou pomoci i archeologové v různých archeologických institucích (ať už se jedná o muzea, archeologické ústavy nebo Národní památkový ústav).



Pohled na plochu stavby, kde probíhal záchranný archeologický výzkum před stavbou nové hasičské zbrojnice. Kromě ponechaných kontrolních bloků archeologický výzkum odtěžil historické vrstvy a nálezy. Praha-Řepy. Foto: J. Pařez

Záměr projektu je vždy dobré projednat s archeologem v dostatečném předstihu. Náklady na archeologický výzkum hradí v tomto případě obec, a to z důvodu, že se jedná o právnickou osobu. S archeologickým výzkumem je to pak stejné, jako s přípravou stavby; pokud se vše naplánuje a naprojektuje správně, šetří se zásadně čas i peníze. I v případě liniových staveb (jako jsou trasy sítí nebo kanalizace) není jisté, že výkopové práce nepoškodí historické vrstvy. Bohužel to samé platí i pro liniové stavby vedené v původních trasách, protože často nelze odhadnout, zda nebudou výkopy hlubší a širší a nemohou tak poškodit další archeologická souvrství. I proto je v takových případech nutné provést archeologický výzkum formou odborného dohledu.

STAVBA SKLENÍKU, GARÁŽE

Jediný případ, kdy může nastat situace, že „...hradí náklady organizace provádějící archeologický výzkum“ (dle odst. 2 § 22, zákona č. 20/1987 Sb.) je, pokud stavební činnost vyvolala fyzická osoba za jiným účelem než vlastní podnikání. Jedná se například o stavbu rodinného domu, garáže nebo například skleníku. Není-li tedy stavěno za účelem zisku, je nutné pouze záměr nahlásit Archeologickému ústavu a dohodnout se s organizací oprávněnou k archeologickým výzkumům na provedení záchranného archeologického výzkumu. V případě stavby skleníku a jiných úprav na pozemku pak půjde spíše o náhodný nálezy (viz kapitola Archeologický nálezy). V každém případě je však nutné nahlásit náhodné nálezy, protože i jednotlivé artefakty mohou přinést další střípek poznání do historické mozaiky dané lokality.

²¹ „Má-li se provádět stavební činnost na území s archeologickými nálezy, jsou stavebníci již **od doby přípravy stavby** povinni tento záměr oznámit Archeologickému ústavu a umožnit jemu nebo oprávněné organizaci provést na dotčeném území záchranný archeologický výzkum. (...)“ (dle odst. 2 § 22, zákona č. 20/1987 Sb.).



Titulní fotografie: Klášter Plasy, destrukce novodobé přístavby v severním nároží Opatské rezidence. Průběh prací byl sledován archeologickým dohledem, aby nedošlo k poškození historických konstrukcí.

Fotografie na předělových stranách:

- str. 4–5: Fotodokumentace kostrového hrobu kultury s lineární keramikou. Okolo pohřbeného jedince se nachází milodary. Praha-Liboc. Foto J. Pařez*
- str. 20–21: Torzo novověké Otšovické sklárny v remízku uprostřed polí není na první pohled patrné. Při bližším pohledu však relikty zaujmou svým geniem loci. Foto: J. Pařez*
- str. 26–27: Raně středověké hradiště Bezemín, pohled na val. Foto: J. Pařez*
- str. 32–33: Záchranný archeologický výzkum odkryl středověkou tvrz na statku v Praze 5 - Jinonicích. Foto: J. Pařez*
- str. 40–41: Karlštejn, odhalené torzo novověké dlažby. Foto: J. Pařez*
- str. 44–45: Smírčí kříž (Otěvěk). Pravděpodobně středověký smírčí kříž, dnes umístěný na křižovatce cest, v minulosti stával uprostřed pastviny. Foto: J. Pařez*
- str. 48–49: Radětice u Bechyně, jedna ze slovanských mohyl. Foto: J. Pařez*
- str. 52–53: Základy rybníku v Krasoňovicích u zaniklé novověké sklárny. Foto: J. Pařez*

DOPORUČENÍ PRO OBCE V OBLASTI PÉČE O ARCHEOLOGICKÉ KULTURNÍ DĚDICTVÍ

EDICE **MMR PRO OBCE** 9

Vydalo Ministerstvo pro místní rozvoj ČR

Text: Jan Pařez, Stanislava Kučová, Ján Čáni (Asociace recentní archeologie, z. s.), www.recentniarcheologie.cz

Grafika: Bára Augustová, bara@virtualworld.cz

Produkce: Ivana Svojtková, Ivana.Svojtкова@mmr.cz, MMR ČR, odbor regionální politiky

listopad 2021

ISBN: 978-80-7538-418-8



MINISTERSTVO
PRO MÍSTNÍ
ROZVOJ ČR



DOPORUČENÍ PRO OBCE V OBLASTI
**PÉČE O ARCHEOLOGICKÉ KULTURNÍ
DĚDICTVÍ**



MINISTERSTVO
PRO MÍSTNÍ
ROZVOJ ČR

