



DOPORUČENÍ K PÉČI
O VESNICKÉ STAVBY A VEŘEJNÝ PROSTOR

DOPORUČENÍ K PÉČI O VESNICKÉ STAVBY A VEŘEJNÝ PROSTOR

EDICE **MMR PRO OBCE** 2



MINISTERSTVO
PRO MÍSTNÍ
ROZVOJ ČR





01	Co dělá vesnici vesnicí a proč to tak má zůstat	6
02	Zachování starého dobrého a péče o to	10
	Tradiční vesnice...	12
	... a vesnice dnes	16
03	Ochrana, obnova a péče o staré	18
	Oprava střechy – voda nesmí dovnitř	21
	Krov	21
	Krytina	22
	Co ještě (ne)patří ke střeše	24
	Zdi, stěny a základy	25
	Voda i vzduch musí proudit	25
	Opravy stěn	26
	Okna, dveře, vrata	28
	Omítky, mazaniny, nátěry a další povrchové úpravy	31
	Návsi, cesty, prostranství	34
04	Vznik nového, nejlépe také dobrého	36
	Novostavby i přístavby, v prolukách i mimo ně	38
	Parcelace, zastavovací schéma a hmoty	39
	Umístění na parcele	40
	Materiály a barevnost	41
	Nové prvky, jejich umístění, jejich vzhled	42
	Jaké jsou potřeba a které jsou nadbytečné	42
05	Možnosti a povinnosti v péči o staré a zachování kouzla	44
	Nařízení a jejich vyřízení	46
	Jak na vyřízení	47
	Archeologie	47
	Ochrana a péče jako součást naší kultury	48
	Územně-analytické podklady	49
	Výchova, informování, vzdělávání	49
06	Když potřebujete víc...	50



01 CO DĚLÁ VESNICI VESNICÍ A PROČ TO TAK MÁ ZŮSTAT

Vesnice jsou lidská sídla zasazená do kulturní krajiny, utvářené po tisíciletí činností našich předků a do současné podoby formované životními potřebami lidí po několik staletí. Většina vesnic byla založena ve 13. století; většina staveb, které na venkově dnes stojí, vznikla v posledních třech staletích na místech a na půdorysech staveb středověkých.





Způsob života na vesnici se během věků příliš neměnil. Po polovině 19. století však průmyslová revoluce zmírnila závislost lidí na přírodních podmínkách. Tradiční vývoj pak ukončila kolektivizace, která změnila způsob hospodaření a radikálně proměnila vztah lidí k půdě.

Dnes se vracíme ke starým hodnotám. Kontinuita vesnického prostředí – jeho trvanlivost, stabilita, navazování na tradice – je to, co se nám líbí, co dává vesnicím charisma. Lidé je potřebují a vyhledávají. Proto na vesnicích žijí, proto se do nich vracejí. **Charisma nesmí zmizet; naše vesnice nesmí nahradit unifikovaná městečka bez duše, stejná všude na světě.**

Zachovat kouzlo vesnice znamená ctít tradice, z nichž se zrodilo, a jejich zhmotnění – stavby, stavbičky, ale taky prostory mezi nimi – návěs, cesty, plácky. Neznamená to pouze opravit kapličku! **Znamená to udržovat celkový obraz vesnice.** Nepustit do něj rušivé vlivy.

Vesnice jsou přitom oproti městům, kde bylo prolínání starého a nového odjakživa součástí celkového obrazu, mnohem náchylnější k poškození. Vesnická zástavba je jednodušší a vše, co se do vesnice nehodí, je zde proto víc vidět.

Zachovat charisma vesnice a přitom zajistit, aby život v ní odpovídal současným potřebám, proto vyžaduje důkladné přemýšlení, jak moderní prvky včlenit do organismu vesnice vkusně a citlivě.

Pro podobu vesnice jsou určující tyto faktory:

- umístění v krajině
- půdorys (rozmístění prostor, cest a budov)
- hmoty staveb a dalších prvků (např. mobiliáře)
- barevnost (všeho)
- architektura, architektonické členění staveb, ztvárnění detailů
- úprava parteru (členění a povrchy veřejných prostor, zeleň)
- mobiliář (umístění, hmota, ztvárnění)

Zachovat vesnici krásnou, zachovat její harmonii, znamená tedy zachovat její urbanistickou strukturu a dispoziční uspořádání staveb a dbát na kultivované architektonicko-výtvarné pojetí staveb, prostor a prvků.



1927







02 ZACHOVÁNÍ STARÉHO DOBRÉHO A PÉČE O TO

Historické stavby přetrvaly desetiletí či staletí a jsou nejlepším důkazem kvality tradičních řešení a materiálů i umu našich předků. Nenahrazujme je proto bez rozmyslu řešením novým. Nové neznámá vždy lepší! Někdy může pomoci, při nevhodném použití však může hodně uškodit.

TRADIČNÍ VESNICE...

Definovat podobu správné vesnice nelze, protože každá vesnice byla specificky formovaná konkrétní krajinou, podnebím, přírodními zdroji, ale i kulturními zvyklostmi obyvatel různých etnik. Naši předkové utvářeli svá sídla tak, aby vyhovovala potřebám jejich obživy a života. Symbióza jejich potřeb a přírody vytvořila harmonický výsledek v mnoha variantách.

Základním předpokladem pro založení vesnice byla možnost co nejpohodlněji bydlet a co nejlépe se užít. V dobovém kontextu 13. století to znamenalo nezmrznout a nezemřít hladu. Vesnice byly v krajině posazeny tak, aby byly chráněny před nepřízní počasí, měly přístup k vodě a kolem plochu pro zemědělství (i když samozřejmě existovaly i osady hornické či jiné, ale bylo jich málo a vznikaly až později). Bylo to často v dolících a údolích, v blízkosti pramene nebo potoka, na úrodné půdě. (Postavit si dům s vyhlídkou na vrcholku kopce nebo na rovinatých polích nad starou vesnicí, kde fičí severák i v létě, jak to děláme dnes, by z pohledu našich předků bylo čiré bláznovství).



Hospodářské usedlosti (tedy zázemí jedné zemědělské domácnosti), tvořené obytným domem a nezbytnými hospodářskými budovami (kterých postupem staletí přibývalo), byly rozestaveny kolem návsi, v případě vesnic v kopcovitém terénu podél cest v údolí nebo potoka. Na návsi se odehrávaly společenské kontakty, pásal se dobytek a drůbež, hrály si děti. Ve středověku bývala náves oplocená, aby byla zvířata chráněna před útoky šelem.

Obytné domy se stavěly tak, aby jejich obyvatelé viděli na náves nebo na cestu – vedla k ní okna obytné místnosti (ta byla jen jedna – nejdříve nazývaná jizba, později světnice), situované za hlavním průčelím, často s více či méně zdobeným štítem, bránou atd.

Usedlosti sestávaly z budov různých funkcí a jejich počet a velikost ovlivňovaly regionální tradice, zámožnost majitele, způsob obživy a další. Základem byl obytný dům a chlév nebo chlívek, většinou také špýchar pro uchovávání obilí a dalších rodinných cenností, stodola pro uskladnění slámy a záchod nad hnojištěm; bohaté usedlosti měly i stáje pro koně a další malé stavby. Rozmístění budov kolem dvora bylo napříč časem i prostorově velmi podobné. Za usedlostí byla zeleninová zahrada, na ni navazovaly sady a na ně pole, táhnoucí se často v pruzích od vesnice až na hranici lesa.



Součástí vesnice bývaly i další stavby – kostel nebo kaple, v nejskromnější variantě zvonička – později nezřídka spojená s hasičskou zbrojnicí; na okraji vsi mohla stát tvrz nebo vrchnostenský dvůr, někde v blízkosti vyrostl mlýn a kovárna. Hospody sloužily i jako „kulturní domy“ a bylo jich o mnoho víc než dnes. Později přibyla škola a někde železnice. Až ve 20. století se začaly objevovat stavbičky kampeliček, „radnice“, sokolovny, samostatně stojící obchody a kulturní domy.

Pro vzhled vesnice je velmi významné řešení **uliční čáry**, která byla hranicí soukromého a veřejného prostoru. Byla vytyčená už při založení vsi a velmi přísně se dodržovala. Štítové zdi domů, ohradní zdi a brány dvorů, ploty předzahradek atd. byly důsledně stavěny podél ní, v jedné linii.

Důsledkem porušování tohoto řádu, dnes tak častým při vzniku domů umístěných v centru parcely, je vizuální chaos a nesoulad.

Uliční čára byla udržována také **oplocením**, které je součástí charakteristického vzhledu sídla; pro jihočeské vesnice byly typické vysoké ohradní zdi prolomené bránami, jinde brány vystupovaly z nižšího ohrazení. Ve středním Polabí najdeme ploty s ozdobně vyřezávanými plaňkami. Větší plochy se ohrazovaly plaňkovými ploty nebo nízkými kamennými zídkami, pastviny v horských oblastech se ohraničovaly jednoduchou ohradou.

Dlažba byly až do 20. století na vesnicích vzácná. Většina ploch, včetně cest a návsi, měla nezpevněný povrch, jen významnější silnice nebo namáhané jezdecké pruhy bývaly dlážděné místním kamenem, stejně jako dvory usedlostí, sloužící zemědělskému provozu. Zápraží – tedy pruh chodníku podél vstupního průčelí domů – bývala z kamenů, kamenných desek nebo cihel.





Barvy byly na vesnicích nedostatkovým, ale žádaným zbožím. Technologické i finanční možnosti vesničanů omezovaly použití barev na nejvýznamnější reprezentativní prvky (štuková výzdoba bran někdy hýřila mnoha odstíny v neuvěřitelných kombinacích), ale naprostá většina konstrukcí a prvků byla „tón v tónu“ – od vápeně lomené bílé přes běžové odstíny písku a slamených došků a okry hlinek, šedostříbrnou barvu přirozeně zestárlého dřeva po terakotu cihel a střešních tašek.

Překrásnou výjimku tvořily od poloviny 19. století některé podhorské a horské regiony, kam průmyslová výroba přinesla krycí nátěry dřeva hojně využívané v nejrůznějších kombinacích od hořčicově žluté, přes hnědočervenou, tyrkysovou až po borovicově zelenou.

Okna a dveře byly vždy a všude ze dřeva. Dveře byly vždy umístěny přibližně v polovině délky domu, nikdy nebyly na okraji domu nebo ve štítovém průčelí; to je jedna ze základních charakteristik vesnických stavení.

Okna byla vždy víc vysoká, než široká a byla umístěna tak, aby z nich obyvatelé mohli kontrolovat dění na dvoře a na návsi či ulici. Podle regionu a času vzniku se podoba oken různí, co se týče tvaru a velikosti otvoru, hloubky a způsobu osazení rámu do zdi, členění okenních křídel a jejich otvírání, jejich profilace, materiálu a povrchové úpravy.

Doba tradičního způsobu života na vesnici definitivně minula; stejně jako naši předci, i my však toužíme po prostředí, ve kterém se dobře žije. Jak na to? Jak toho dosáhnout?





... A VESNICE DNES



Ve většině dnešních vesnic najdeme stavby staré sto nebo tři sta let, ale i zcela nové. V mnoha z nich najdeme také neblahé dědictví několika posledních desetiletí – ať už v podobě zdevastované památky, obrovské zemědělské haly za humny, kulturního domu, bytovek na návsi nebo zanedbané proluky vzniklé vybouráním části původní zástavby.

Rok 1989 předal demokratické společnosti vesnice už poškozené. A přes veškerou snahu o zvelebení jsou poškozovány dál – už ne mocí politickou, ale mocí peněz; peníze totiž umožnily ve velkém stavět a přestavovat.

Stavělo se podle vzorů ze zahraničních katalogů, bez ohledu na tradice a na to, co do struktury naší vesnice patří – bylo to totiž snadné a bylo to „dobře“ vidět.

Taky se přestavovalo – ale i to, co se přestavět nemělo, co bylo hodnotné v původní podobě. A zase se použily prefabrikáty z katalogů, které umožnily rychle něco udělat, rychle něco změnit, nechat za sebou ty šedivé staré časy. Vytvořilo se nové „normálno“.

Dnes jsou katalogové vzory a prefabrikované prvky skoro všude; někdy úplně nahradily tradiční řešení, často jsou na historických stavbách pospojované do absurdních celků. A lidé už ani neví, jak opravovat, upravovat a stavět jinak, lépe. A vlastně ani neví, že to jinak jde.

Výjimky existují. Važme si jich a opřeme se o ně, abychom tento stav mohli změnit – i prefabrikáty totiž stárnou a dosluhují, a budeme-li vědět jak, můžeme se vrátit k řádnému řešení.

Chceme, aby vesnice, malá sídla na venkově, zůstaly zachovány a aby neztratily svůj venkovský charakter. Ponechejme v nich tedy do dobré staré. Chceme taky, aby se v nich dalo moderně žít, se vším komfortem. Zřídme tu tedy i to nové – ale také jen dobré.





Prefabrikované prvky, často neuměle napodobující vzory ze zcela jiného prostředí a jiné doby, působí v tradiční zástavbě našich vesnic absurdně.





03 OCHRANA, OBNOVA A PÉČE O STARÉ

Pro zachování charakteru vesnice je v první řadě nezbytné zachovat co nejvíce z doby, kdy tradice byla samozřejmostí, a ne něčím, co tak těžko obnovujeme a křísíme. To znamená zachovat (a často zachránit) historickou zástavbu, po stavební stránce ji obnovit a nalézt pro ni nové využití.



GASTHAUS

Zachování tradice chrání kouzlo vesnice.

Jestliže má tento záměr fungovat, musí být obnova citlivá, zachovávat autentický charakter stavby. Obnova nesmí být přestavbou, po níž bude vše vypadat jinak: když se dům obalí polystyrenem, dřevěná okna se vymění za vyklápěcí plastová, dveře nahradí prefabrikát z hobbymarketu, položí se profilovaný červený plech na střechu a dům se natře kanárkově žlutou, kouzlo domu bude pryč. A s ním i kouzlo části vesnice.

DOPORUČENÍ: Dělejte to „postaru“. „Netvořte“ a jen opravte to, co už existuje, tak, jak se to dělalo dřív. (Snad se ještě najdou praktici, kteří to umí). Nejjednodušší řešení bývá často to nejspornější. A nejlevnější.

Nebojte se poradit se s památkáři, kteří jsou na „zachovávání kouzla“ odborníci. Na opravu některých staveb se jich zeptat musíte a musíte je i poslechnout. Ve většině případů se však ptát



nemusíte, jen můžete; a poslechnout pak nemusíte. (Více o památkové péči v poslední kapitole). Využijte toho, že památkáři věci rozumí. Na stavebního inženýra nespolehejte, ten většinou odborníkem na zachování kouzla starých staveb není.

Obecně však platí: ať je stavba/vesnice chráněná státem, nebo se ji rozhodnete chránit sami prostě proto, že vám na ní záleží, dělat to „postaru“, tedy tradičními materiály, postupy a technologiemi, bude základem úspěchu.

DOPORUČENÍ: Na starém má být stáří vidět.

Stáří není vada ani technická chyba – naopak, je to hodnota! **Není nutně stáří skrývat – má být vidět.** Nerovné omítky, šedostříbrné plaňky a štít, patinovaná střecha – to je to, co dělá stavbu malebnou, proto se nám líbí. Lidé často koupí chalupu právě pro tuto malebnost a pak ji opravují tak dlouho a tak moc, že z malebnosti nic nezbude. Muškáty to pak nezachrání.

Pravidelná péče stojí desetkrát méně než velká obnova jednou za čas.



OPRAVA STŘECHY – VODA NESMÍ DOVNITŘ

Střecha měla vždy dvojí funkci: chránila budovu před povětrností a dotvářela její architekturu. Nejčastější jsou střechy sedlové, pak valbové, příp. polovalbové, se sklonem mezi 40° a 45°. Na farách a jiných významnějších stavbách můžeme najít mansardové střechy. Zvláštní kapitolou jsou střechy církevních staveb. Střecha domů tradičně přesahovala půdorys stavby a chránila i jeho stěny a prostor kolem; časté bylo asymetrické nasazení střechy s výrazným přesahem nad zápraží.



Od střechy vždy začíná obnova stavby – řada stavebních poruch je totiž způsobena poškozením krovu, které má za následek statické poruchy celé stavby. Porucha je nejčastěji zapříčiněna uhnitím dřeva v důsledku zatékání nebo špatného odvětrání při použití zateplovacích systémů a hydroizolací. (Ano, měly by pomáhat, ale v praxi je tomu často naopak).

Druhou příčinou poruchy krovu je přetížení; statické narušení vzniklo, když se na krov konstruovaný pro lehkou krytinu (dřevěný šindel nebo slamené došky) položily těžké keramické nebo betonové tašky.

DOPORUČENÍ: Při opravě krovu a střechy zachovejte tvar a hmotové rozvržení, ale nezapomeňte, že celek tvoří detaily. Když podceníte jejich důležitost a rozhodnete se věc řešit jinak, než původním způsobem, nebude to už vypadat stejně.

KROV

Opravu krovu je ideální dělat tradičně tesařsky – vyměnit jen opravdu zničené prvky, částečně poškozené trámy protézovat nebo plombovat. Když namísto opravy chcete nový krov, udělejte ho jako kopii původní konstrukce (ale pozor, ne každá tesařská firma je toho schopná). Když necháte udělat dnes běžnou konstrukci, výsledkem bude zcela jiná podoba střechy – současné konstrukce se totiž jinak nasazují na obvodové zdivo, jinak se řeší okraj u štítu i na okapové straně a není možné vytvořit detaily, které jsou součástí výrazu tradiční architektury, někdy specifického pro určité regiony, např.:

- **námětky** – latě položené na dolním konci krokví, které zmírňují sklon střechy na dolním okraji. Jsou zásadní pro zachování siluety střechy;
- **kabřinec** – malá jehlancová nebo stanová stříška ve vrcholu štítu, často s nápisem nebo i malovaným zdobením;
- **podlomení** – úzká pultová stříška, která odděluje štít od obvodové zdi hlavního průčelí; velmi výrazně dotvářela podobu staveb hlavně na Valašsku a Těšínsku; dnes na původních místech mizí a objevuje se v překroucené podobě na srubech rostoucích po celé republice;
- **okřídlí** – přesahy střechy před rovinu štítu; bývala malovaná.

KRYTINA

Nejběžnější krytinou byly dlouho na většině našeho území slaměné došky, v horských oblastech a na významných stavbách dřevěný šindel, řidčeji břidlicové šablony. Méně se objevovaly pálené tašky (většinou bobrovky, prejzy byly výsadou kostelů a zámků). Od počátku 20. století se šířily eternitové šablony (které po získání patiny působí jako břidlice) a za „první republiky“ betonové drážkové tašky – měly malé formáty a profilem a barvou připomínaly dřevěný šindel, takže byly zcela odlišné od dnešních betonových tašek. V několika málo lokalitách lze za tradiční řešení považovat i lepenkové pásy přetažené přes šindel.

DOPORUČENÍ: Použijte při opravě krytinu, která je ve vašem regionu tradiční. Nevnášejte do svých vesnic jiné druhy, než se tam používaly. A když to půjde, nevyměňujte střechu kompletně – nechte krytinu přeložit a jen zničené kusy vyměnit za nové. Pravda, bývají potíže se zárukou.

Na řadě míst stále ještě existují stavby, kde by bylo správné obnovit **slaměnou doškovou krytinu**; dává stavbě charakteristickou měkkou siluetu a archaický výraz. Nabídka na trhu, znalosti řemeslníků a další okolnosti tomu však příliš nepřejí a nejste-li vyloženě fajnšmekři, asi se budete rozhlížet po druhé nejlepší variantě.

Dřevěný **šindel** se dnes obnovuje běžně; je lehký a dobře vykryvá zakřivené plochy, nároží a úžlabí.

Plastový šindel je nevkusný (ne, nevypadá stejně jako dřevěný!), vždycky někde trčí a zvlášť okraje střechy jsou ubohé.

Břidlice se používala jen v některých oblastech; její výhodou je trvanlivost, nevýhodou pak hmotnost. Už od počátku 20. století ji někde nahrazovaly **eternitové šablony**, které jsou v modifikované verzi bez azbestu stále na trhu. Mají řadu výhod a dostupné jsou i vhodné barvy (většinou odstíny šedé).



V oblastech, kde je tradiční **pálená krytina**, se od 19. století používá nejčastěji bobrovka, od „první republiky“ tzv. drážkové tašky, téměř stejné, jako je dnešní Francouzská 14 nebo Steinbrück. Bobrovka je velmi trvanlivá, lze ji překládat a doplňovat a vykryje řadu nerovností. Drážkové tašky jsou o něco lehčí a některé druhy se téměř neliší od těch vyráběných před sto lety.

Betonové tašky, které se rozšířily za první republiky, se dnes nevyrábí a nové betonové tašky nelze považovat za jejich náhradu; jsou příliš velké, mají nevhodné tvary a především masivní hřebenáče na střeše vypadají „tlustě“. Nejhorší škodu na podobě domu i vesnice však dokážou napáchat křiklavé barvy a lesklé glazury.



Plech se na střeších nepoužíval – jen měděný na kostelních báních. A nepoužívalo se ani oplechování okrajů a citlivých míst – bývala chráněna zamalováním (zděné štíty vystupující nad rovinu střechy) nebo překrytím lištami apod. Oplechování se začalo objevovat proto, že socialistické stavebnictví se na lepší řešení nezmohlo; dnes často „řeší“ nedostatky moderních typů krytin nebo také nedostatek řemeslného umu. Jako krytina je plech nepříjemný, ale i oplechování by se mělo šetřit – často existuje elegantnější alternativa.



Dnes se místo plechu někdy používají tzv. „krajové“ tašky, tvarovky používané na okraji střechy u štítu, které nahrazují **závětrné lišty**. Dřevěné závětrné lišty byly přitom původně zcela samozřejmou součástí střechy, zajišťující její okraj, někdy využívanou jako zdobný prvek. Pro zachování charakteru historické stavby je ponechání závětrné lišty nebo obnova nezbytná – lištu připevněnou kolmo k latím nosoucím krytinu lze oplechovat zezadu a shora a bude plnit svou funkci stejně dobře a vypadat mnohem lépe.

CO JEŠTĚ [NE]PATŘÍ KE STŘEŠE

Okapy jsou také poměrně novým prvkem, ale ušetří dost starostí a stačí málo a budou nenápadné; stačí použít obyčejné půlkulaté podstřešní žlaby a natřít je v barvě střechy, svody pak v barvě fasády (když mají jinou barvu, vypadá dům jako pouťová atrakce).

Podkroví vesnických staveb byla provětrávána (spíš než přisvětlována) **vikýři** pojednanými v souladu s architekturou; mívaly podobu velkých senných vikýřů posazených u dolního okraje střechy, případně oblých volských ok nebo úzkých pásových vikýřů. Dnes oblíbené „psí boudy“, vystupující výrazně z roviny střechy, jsou naproti tomu novotvarem, často



velmi rušivým. **Střešní okna** jsou úplně novodobé prvky, jejichž jedinou výhodou je, že jsou plochá a z boku relativně nenápadná.

Jestliže je střechu (resp. podkroví) nutné prosvětlit, promyslete podle polohy střechy, který způsob bude nejméně rušivý. Když se rozhodnete pro vikýře, udělejte je v podobném tvaru, jaký mají tradiční vikýře ve vašem regionu, a zároveň se snažte, aby byla hmota vikýře co nejmenší. „Zneviditelnění“ napomůže i barva; rámy střešních oken natřete stejnou barvou, jakou má střecha.



DOPORUČENÍ: Oplechování a klempířské prvky barevně přizpůsobte okolí – žlaby střeše, svody fasáde; také dvířka elektrorozvaděčů a další rušivé prvky lze obyčejným nátěrem ve vhodném odstínu efektivně zamaskovat.

Dřevěné, ale i zděné stavby mohou mít dřevěné – bedněné – **štít**, někdy jednoduché, někdy velmi zdobné (i velmi složitý štít je však seskládan z jednoduchých základních prvků). Podoba štítu často vypovídá o stáří i hodnotě domu a je jeho hlavní ozdobou. Nejsprávnější je obnovit štít jako kopii původního – dodržet skladbu a dimenze jednotlivých prvků (včetně šířky prken), ale také řešení detailů. Velmi důležitá je i povrchová úprava – nejlépe vypadá dřevo po bezbarvém napuštění a následném přirozeném „vyšisování“ sluncem. Zpatinuje do tří let.



Žádnému obytnému domu nechyběl **komín**, umístěný téměř na hřebeni asi v polovině délky obytné části. Měl jednoduchý tvar a téměř vždy byl omítnutý. Otvor do komína byl někdy chráněn stříškou z tašek, opřených o sebe horním koncem či zděnou klenbičkou. Komín ke vzhledu domu patří, a i když už třeba neslouží, měl by zůstat zachován v původní podobě. Využít jej lze na zaústění odtahové vložky nebo vzduchotechniky.

ZDI, STĚNY A ZÁKLADY

VODA I VZDUCH MUSÍ PROUDIT

Stěny venkovských staveb byly na většině našeho území až do 19. století roubené, existují však i rozsáhlé oblasti s domy hrázděnými (nejvíce jich najdeme v západních a severních Čechách), kamennými (jižní a střední Čechy) a domy z hlíny a nepálených cihel (jižní Morava, ale i Polabí). Od 19. století všude rychle přibývají domy z pálených cihel.

Základem každé stavební obnovy je snaha zabránit vlhkosti, aby se hromadila ve stavebních konstrukcích. Má to však háček: historické stavby nebyly izolované a už mnohokrát do nich „nateklo“ (vzlínáním ze země, srážkami i vysrážením vzdušné vlhkosti). Voda přinesla soli, které se v konstrukcích domu usadily a způsobují jeho další zavlhčování tím, že přitahují další vodu – a jen velmi těžko je lze dostat pryč. Staré domy jsou tedy vlhké, ale udrželi se vlhkost v rozumné míře, nemusí to vadit – pokud stavba může dýchat.

Důležité je, aby se vlhkost, která se do konstrukcí domu dostala, mohla zase rychle dostat ven – vyschnout, vypařit se. Nejlepším „vysoušečem“ je proudící vzduch, a proto je nejlepší umožnit proudění vzduchu na klíčových místech – kolem základů, pod podlahami i jinde. Jestliže starý dům obalíme izolací, uzavřeme soli i vlhkost uvnitř konstrukce a tato „dvojkombinace“ ji dřív nebo později zničí. Ale pozor! Vypařování vody a vysychání konstrukcí brání i cement (a tedy beton) nebo keramická dlažba. Jestliže opatříme dům vápeno-cementovou omítkou, pod podlahy položíme betonovou podkladní vrstvu, stěny obložíme kachličkami a terén kolem domu vyskládáme z betonových desek – budeme mít problém! Možná ho nejdřív pod tvrdou slupkou vůbec nezaznamene-

náme – ale až se projeví, bude už na všechno pozdě. I čedič se po 40 letech pod cementovým „špricem“ drolí jako hlína).

DOPORUČENÍ: Historická stavba musí dýchat, a to jí umožní jen tradiční (přírodní) materiály. A vzduch v ní musí proudit.



OPRAVY STĚN

Poškození stěn bývají způsobena nejčastěji zatékáním, kdy voda vyplaví pojivo, způsobí prohnutí konstrukcí apod., nebo jako důsledek poruchy krovu, který tlačí na stěny a potrhá je. Jejich oprava se bude samozřejmě lišit podle materiálu a typu konstrukce stavby; jinak budeme opravovat vyvalenou stěnu kamenného domu, prasklinu v cihelné stěně, jinak prohnulé trámy roubenky. Když použijete jiné (nové) materiály, bude to možná v první chvíli snazší, ale mohou se objevit nečekané problémy.

DOPORUČENÍ: Opravujte stěny stejným materiálem, zachovejte konstrukční řešení (ať už to znamená přezdívat zdivo ve stejné skladbě na stejnou maltu, nebo nahradit dožilé trámy tesařskou kopií), použijte ideálně i tentýž způsob opracování, zpracování, strukturu materiálu nebo jeho barvu.

Opravujete-li zdivo, dělejte malé spáry a používejte málo omítky – staré zděné konstrukce byly skládané skoro nasucho, protože malta byla drahá. Kameny ležely vždy naplacato. A až na úplné výjimky byly zděné konstrukce vždy omítané (protože omítka zdivo chránila)!

Kameny uložené do silné vrstvy malty, s některými kusy nastojato, neomítané – tak, jak to dnes vidíme téměř všude – to je historický nesmysl a vypovídá o velkém úpadku kvality řemeslnické práce.

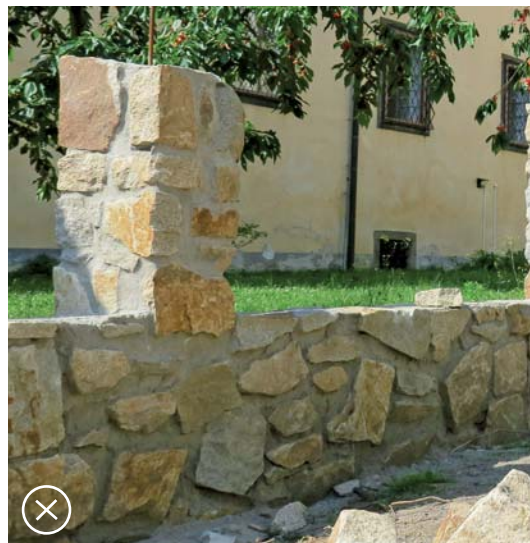
Roubené a hrázděné konstrukce jsou jako stavebnice – lze je rozložit a zase složit z opravených nebo vyměněných dílů (zhotovených jako kopie původních). Nejlepší způsob opravy je vyměnit jen poškozené nebo zničené kusy – a to za kopie, tedy prvky stejných rozměrů, profilací, opracování.



Velmi pravděpodobně budou poškozené základové trámy konstrukce, položené na podezdívce. Jestliže je nevyměníte, ale nahradíte vyzdívkou, problém nevyřešíte – vlhkost jen postoupí zdivem o něco výš a bude škodit tam.

Roubené a hrázděné stěny však netvoří jen dřevěná konstrukce – jejich součástí jsou většinou i výplně spár (roubení) a polí (hrázdění). Spáry bývaly utěšňovány mechem a slaměnými povřísky a omazávány hliněnou omazávkou. U stodol to neplatí – ty měly spáry volné, aby jimi mohl volně proudit vzduch.

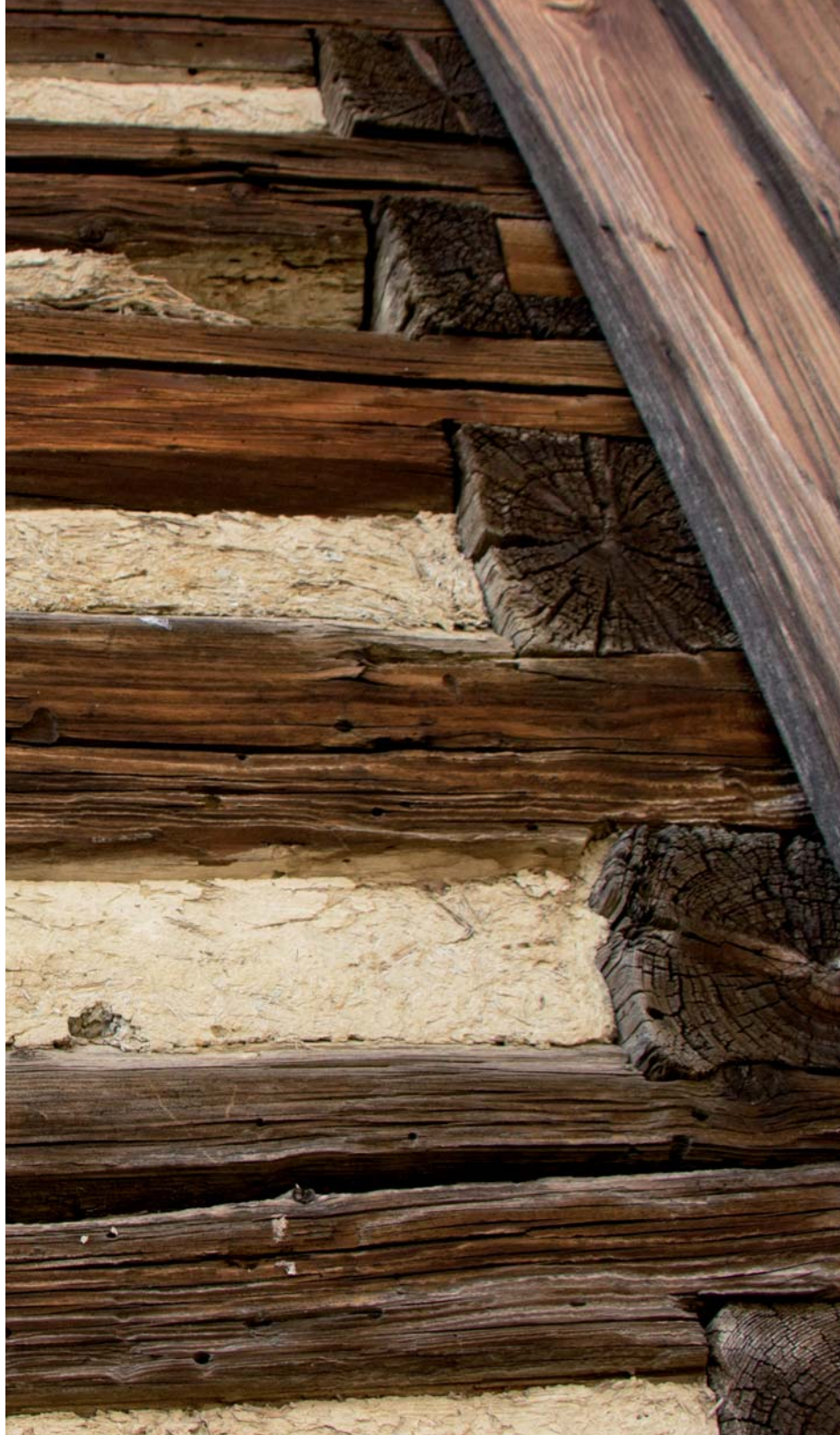
Výplně hrázdění nejčastěji tvořila hlínou omazaná tyčovina, nepálené nebo pálené cihly a kámen. A záleží spíše na situaci (hodnotě stavby, její prezentaci, ale i povrchové úpravě), jestli si dáte tu práci a obnovíte ji „příkladně“ i s těmito detaily, nebo bude stačit jednodušší



řešení. I to by však mělo být tradiční! Nahradit tyčovinu v hrázděné konstrukci pálenými cihlami může být v některých případech v pořádku. Ale pozor! Zdivo má vždy větší tendenci vlhnout a bude vyžadovat větší péči.

Hliněné stěny jsou stěny zděné z nepálených cihel, hliněných válků nebo z hlíny nabíjené do bednění. Jsou samozřejmě mimořádně náchylné k poškození vlhkostí, proto se konstrukce chránily vrstvou omítky s vápenným nátěrem s přidavkem oleje nebo fermeže, který byl pružný a odolný proti vodě.

Hlína a sláma dnes opravdu nepatří mezi standardní stavební materiály a ne každý je schopen si s opravou hliněných staveb poradit. Toto specifikum však znamená výzvu pro zapálené odborníky a lze říci, že když dnes chceme takovou opravu provést, je na koho se obrátit.



OKNA, DVEŘE, VRATA



Okna ovlivňují vzhled domu mnohem víc, než si uvědomujeme. Roli hraje tvar a velikost okenního otvoru, hloubka a způsob osazení rámu do zdi, členění okenních křídel a jejich otvírání, profílce, materiál a povrchová úprava a barva oken. Důležité je i kování. To všechno je potřeba při opravě promyslet.

Okenní otvory bývaly mistry staviteli a později architektky navrhovány v souladu s tradicí a s citem pro proporce; jestliže byly později přebudovány, většinou to znamenalo změnu k horšímu. Je dobré alespoň se zamyslet, zda by nestálo za to obnovit jejich původní tvar a velikost (potřebné rozměry lze zjistit ze stavebních stop nebo starých fotografií).



Důležité je také umístění **okenního rámu** – je velký rozdíl, jestliže je „v líci fasády“ nebo ve špaletě – a také to, jak je hluboko. Hlavně při zateplování nastává problém: rám zůstává na původním místě, přestože stěna domu hodně „ztloustne“ a dům pak vypadá, jako by měl zapadlé oči.

S osazením rámu souvisí způsob otevírání **okenních křidel**; je-li rám na líci fasády, často se okna otvírají ven. Je-li ve špaletě, otvírají se spíše dovnitř.

Se způsobem otvírání souvisí **členění oken**. V posledních dvou stech letech bývala okna dvoukřídla, členěná na více tabulek příčlemi (protože větší tabule skla nebylo snadné vyrobit ani převážet). Když stavba potřebovala velká okna (fary, zámky nebo novější prvorepublikové domy), měla rám předělený na dvě části nad sebou, z nichž každá měla svá křídla, nebo nadsvětlík – takové okno bylo členěno do „T“.

Jestliže historické okno stále existuje, je nejlepší jej zachovat a opravit. Je-li už hodně špatné, může podle něj truhlář vyrobit kopii. Jestliže už neexistuje, je dobré ze starých fotografií nebo z analogií v okolí najít, jak asi vypadat mohlo a zadat jeho výrobu truhláři.

Použití nových typů oken z plastu, EURO profilů apod. téměř nikdy nedopadne dobře, protože:

- mají mnohem mohutnější rámy a příčle; nejenže pak jinak vypadají, ale snižují i intenzitu osvětlení;
- rámy a křídla nelze udělat profilované;
- kvůli izolačním dvojsklům se používají velké tabule; okno má pak jen jedno křídlo, nečleněné; u mnoha domů to

pak vypadá, že mají vypíchané oči (falešně příčky přilepené na skle nebo plíšky vložené mezi skla, které mají členění napodobit, nejsou přesvědčivým řešením);

- nedají se osadit na líc fasády;
- příliš dobře těsní a zabraňují proudění vzduchu, které domy potřebují.

O samotný materiál tedy vlastně tak moc nejde. Jde o to všechno ostatní.

Architektonický význam oken potvrzuje, že bývala zvýrazněna nějakým rámováním – kamenným ostěním, štukovou šambránou a u horských roubenek „paspartami“ vyřezávanými dle aktuální (barokní, rokokové, klasicistní) módy.

Je záslužné toto zdobení zachovat či obnovit, ale v té správné podobě! Když šambránu, tak plasticou (ne jen malovanou nebo vykachličkovanou). Když paspartu, tak profilovanou (ne jen vyřezávanou z plochého prkna). A jen tam, kam patří! Rámovat dřevem okna zděných staveb je kýč jak bič. A nevhodné je i jejich zvýrazňování keramickými nebo kamennými obklady. Úplně špatně je pak zvýrazňovat okna, která jsou širší než vyšší.



Dveře jsou faktickým i symbolickým přechodem mezi prostorem venku a uvnitř; proto byla velká pozornost věnována nejen jejich konstrukci, ale i vzhledu. Liší se podle funkce stavby, postavení majitele, regionálních zvyklostí, stáří atp. Mají díky tomu vysokou vypovídací hodnotu a má tedy cenu nevyměňovat je, ale opravit je a zachovat. A to nejen, když jsou hezké! Nejvzácnější a nejstarší totiž bývají ty obyčejné točnicové dveře do komory či chléva, kterými se nikdo nepotřeboval chlubit, a tak je nikdo „nemodernizoval“, třeba po mnoho staletí.

DOPORUČENÍ: U dveří obytných domů je nejdůležitější, aby byly na delší straně domu. Ideálně ne hned na kraji. Ať se děje s dispozicí domu cokoli, dveře by měly mít toto místo rezervované. Měly by být dřevěné a plně – tedy bez prosklení.



Brány se zdobenými vraty podobně jako dveře oddělovaly prostor „venku“ a „uvnitř“ a tvořily reprezentativní čelo usedlosti s nejlepší výzdobou. O jejich hodnotě svědčí, že zůstávaly stát i v době, kdy po kolektivizaci mizely usedlosti, k nimž původně brány patřily. K bráně je tedy adekvátní přistupovat jako k svěbytné stavbě a během její obnovy dodržet všechny základy řemeslné práce.

V případě domů otočených do ulice okapovou stranou tvořila vrata součást průčelí a výzdobu tedy nesly jen truhlářské prvky.

DOPORUČENÍ: Při opravě zachovejte konstrukční řešení, vyměňte jen zničené prvky (prkna, lišty), a to za kopie těch původních; platí to i pro šířku prken, která bývala minimálně kolem 25 cm. A obnovte původní povrchovou úpravu – většinou spočívala v napuštění dřeva bezbarvou lněnou fermezí nebo v natření krycí barvou. Transparentní lak na vrata nepatří.



OMÍTKY, MAZANINY, NÁTĚRY A DALŠÍ POVRCHOVÉ ÚPRAVY

Většina **zděných staveb** byla nějak povrchově upravena – většinou omítnuta vápennou omítkou, protože omítka stavbu chránila, a když se poškodila, dala se opravit snáz, než vlastní konstrukce. Sloužila jako „obětovaná“ vrstva. Nátěr vápnem chránil méně, ale také méně stál. Bez nátěru či omítky zůstávaly jen ty nejubožejší stavby, do kterých se nevyplatilo investovat vápno a práci. A pak stavby z 20. století, u nichž je režné zdivo architektonickým záměrem.

Také kamenné prvky fasády (hlavně okenní a dveřní ostění) byly většinou natírány vápnem; ani kámen nebyl vydán napospas povětrnosti. Dnes tak rozšířené očišťování kamene do režné podoby je historický nesmysl.



Nejjednodušším typem „omítky“ bylo rozetření zdící malty, vytlačené ze spár, po povrchu zdiva. I později byly omítky natahovány od ruky, ne „do latí“, nebyly moc rovné a působily „měkče“. A měkké, vápenné, opravdu byly. Ozdoby vznikaly nanesením a následným odřezáváním druhé omítkové vrstvy. Estetický efekt mělo i použití různých struktur omítek – hladké v kontrastu k hrubé. Nátěry omítek byly vápenné a nová vrstva se každý rok natírala na tu předchozí, takže stěny působily stále „měkčeji“.

DOPORUČENÍ: Při opravě neomítejte, co dřív omítnuto nebylo. Nechejte omítnuté to, co omítnuté bylo (nebo být mělo). A když omítka alespoň zčásti drží, neodstraňujte ji plošně. Jen ji doplňte stejným materiálem. Nešetřete energii a penězi na obnovu původní výzdoby; co lepšího máme? Sami však výzdobu nevytvářejte – obzvláště používání prefabrikovaných ozdob je často mimo veškeré hranice vkusu.

Roubené a hrázděné stavby byly řešené trochu jinak; v některých regionech se obytné i hospodářské stavby nechávaly bez úpravy



a pohledově tak zůstaly šedo-stříbrné vyšisované trámy a béžové hliněné spáry nebo omítka na výplních polí. Jinde byly ponechány bez úpravy jen stavby hospodářské, zatímco ty obytné byly plošně natírány vápnem, byly bílé a „lepší“. Později se do vápna přidávala šmolka nebo zelená skalice a nátěry byly modré nebo okrové.



Obytné roubené domy mohly být „v kožichu“, tedy omazané silnou vrstvou hliněné omazávky, a natřené vápnem. V jiných regionech byly před drsným klimatem chráněny obkladem z prken, šindelů, břidlice a později eternitu.

S rozvojem průmyslu se hlavně v německy mluvících oblastech rozšířily syntetické krycí nátěry v jasných tónech modré, zelené, hnědočervené nebo hořčicově žluté – ale oblíbené byly jen v některých regionech.

Dnes tak oblíbená úprava s černými trámy a bílými spárami se tradičně nevyskytovala! Až nedostatek socialistického hospodářství donutil chalupáře používat ke konzervaci dřeva vyjetý olej a dal vzniknout nové, socialisticky brutální tradici.

DOPORUČENÍ: Držte se původní barevnosti. Zjistit ji lze jednoduchým průzkumem na místech chráněných před povětrností (pod římsami, na bocích okenních ostění, na místech zakrytých novější přístavbou atp.). Když se ji vypátrat nepodaří, vyberte jeden odstín ze škály vzorů používaných v okolí.

Zateplování a izolování staveb se v posledních několika letech stalo samozřejmou součástí stavebních úprav; požadavek na zateplení se stal téměř morálním imperativem – nezateplit je dnes skoro považováno za ekologickou i ekonomickou nezodpovědnost! Často však přináší víc minusů, než plusů – a někdy je navíc zcela zbytečné.

Řada kamenných venkovských domů má takovou šířku stěn, že samy o sobě představují dostatečnou tepelnou izolaci a pár centimetrů polystyrenu je nijak „nevytrhne“. Stěny cihelné, zvláště ty mladší, jsou na tom sice hůř, prochladnou snáze, současné izolační způsoby zateplení jim však mohou přinést velké problémy estetické, technické a lidem v nich i zdravotní. Dřevěné stavby pak obvykle izolaci snášejí opravdu špatně.

Izolovat stavbu znamená „obalit“ ji do něčeho izolujícího, tedy neprodyšného – voda, která dovnitř nateče, vyvzlíná ze základů, nebo ji tam lidé vydýchají, vsrání se při mytí, praní a vaření, zůstane všechna v domě, vsákne se do zdí a dalších konstrukcí, a ty se začnou rozpadat (přes polystyren to není vidět, ale to neznamená, že se to neděje). Nevěřte, že plastová okna budete otvírat tak často, jak je třeba!

Nepomůže ani stavbu „podříznout“ či její zdivo oddělit od soklu nebo základů jinou clonou (chemickou, elektroosmózou atp.). Když vlhkost ze základů nemůže vzlínat nahoru, o to víc se jí hromadí pod izolací a o to víc degraduje právě to, na čem celá stavba stojí.

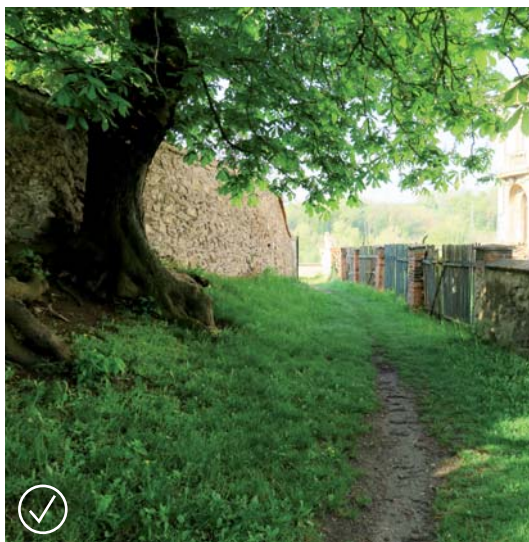
Provedení izolace navíc většinou znamená těžký estetický propad stavby; izolační desky překryjí všechny architektonické prvky a stavební detaily (pilastry a lizénové rámce, rámování oken, profilované římsy, přesahy krokví) a nahradí měkký povrch vápenné fasády uniformní stěrkou. Plastové větrací mřížky ani kačírkový chodníček s betonovým rantlem pak dojem rozhodně nevylepší. Změní se také proporce – přidáním vrstvy izolace se okenní rám dostane do značně zahloubené polohy – a dům pak vypadá, jako by měl vpadlé oči. Také sokl – již od dob antiky předstupující před vlastní zdivo – u zateplených staveb ustupuje. A takových důsledků je více. Z charismatického domečku nebo umělecky štukatérsky pojednané školy se stane trapná kostka.



NÁVSI, CESTY, PROSTRANSTVÍ

Veřejné prostory a komunikace, ať už jim říkáme náves, silnice nebo chodník, spolu se soukromými dvory, zahradami a cestami zabírají opravdu velkou část půdorysu sídla – už jen proto hodně ovlivňují jeho celkový obraz. Roli přitom hraje jejich půdorys (tedy kudy cesty vedou, jaký mají tvar a rozměry), výškové členění (kam patří chodníky, výšky obrubníků, řešení výjezdů a nájezdů apod.) i materiály (struktura, barevnost i skladba).

Tradičně byl vesnický parter tvořen převážně nezpevněnými travnatými plochami a mlatovými cestami; zpevněná – tedy dlážděná cihlami či kamenem (zpravidla pocházejícím z nepříliš vzdáleného okolí) – byla jen ta nejdůležitější místa a cesty (ke kostelu apod.).

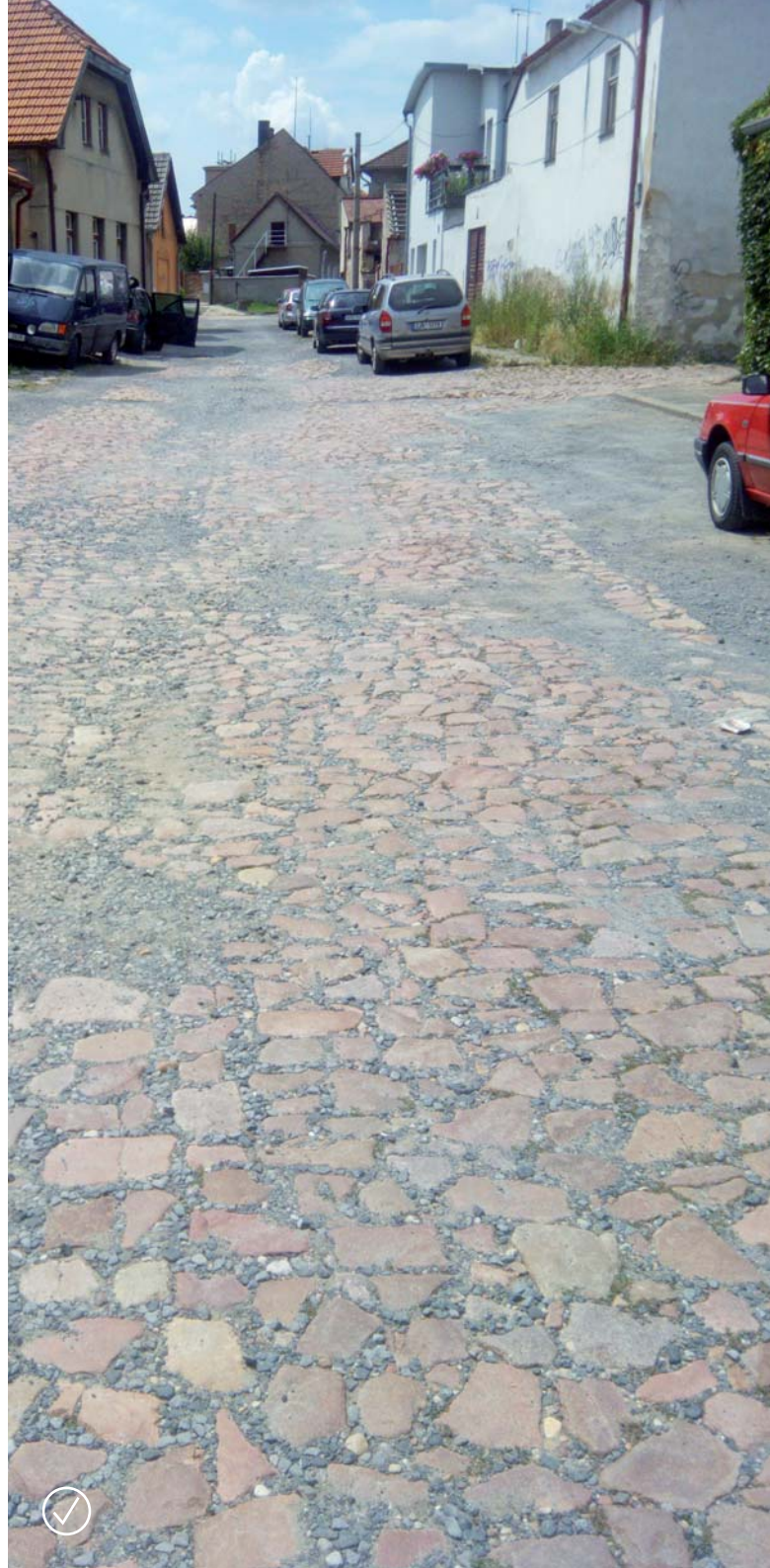


Dnes naše vesnice připomínají spíše dopravní trenažér s vyvýšenými chodníky a výraznými obrubníky, s dopravními ostrůvky a základy, se záplavou dopravních značek; to vše pokryté asfaltem nebo zámkovou dlažbou nejméně ve dvou barvách – natolik nás převálcovalo uctívání všech možných norem. Bezpečný provoz přitom nezajistí vytváření složitých, barevně kontrastních obrazců, které projektanti navrhnou proto, aby bylo vidět, že „na tom pracovali“. Na místě je střízlivost, malebnosti vesnic mnohem více prospěje jednoduchost. Co je špatného na trávě? Proč ji nahrazují pichlavé keřky, na nichž vlají zachycené odpadky?



DOPORUČENÍ: Zjednodušte. Co nejvíce omezte výškové přechody (snižte obrubníky, místo schůdků nechte svahy a šikminy) a zjednodušte prostorové členění tak, aby prostor působil jako jedna plocha (neodlišujte jednotlivé „funkční zóny“ – chodník od silnice, parkovací plochy, vjezdu, přechodu, zastávky atd.).

Nebojte se ani kamenných dlažeb – mnohdy se zachovaly původní dlažební kostky (nebo také celé desky) pod asfaltovým kobercem a firma tento drahý a kvalitní materiál „zlikviduje“ – ve skutečnosti velmi výhodně prodá. Tak si je radši nechte a použijte je na vhodném místě – dokáží vytvořit velmi malebná zákoutí. A nebojte se ani promíchat je s novým materiálem, i když nevypadá úplně stejně; vnese do prostoru živost, které zámkovou dlažbou – byť ve třech barvách – dosáhnout nelze.



04 VZNIK NOVÉHO,
NEJLÉPE TAKÉ DOBRÉHO





NOVOSTAVBY I PŘÍSTAVBY, V PROLUKÁCH I MIMO NĚ

Životní styl a standardy současné doby přináší do vesnického prostředí mnoho nových prvků; nové prvky by však neměly znamenat jeho degradaci! Naopak. Úpravy a změny by měly znamenat pro prostředí naší obce obohacení; novostavby, které vzniknou, by měly být kvalitními architektonickými díly a neměly mobilizovat prostředí obce narušovat a brát jí kouzlo. Neplatí, že dobré musí být drahé. U vesnických staveb spíše naopak.

DOPORUČENÍ: Když něco zaniká, tak jen proto, aby vzniklo něco hodnotnějšího.

Ve vesnickém prostředí je více než kde jinde potřeba navázat na tradice a zachované prvky. Na prvním místě je třeba dbát na urbanistickou skladbu sídla (zachovat původní parcelaci a zaplnit proluky, nebo na ni navázat při výstavbě na nových plochách), dodržet uliční čáru, hmoty a výšku zástavby, inspirovat se vzájemnými vztahy staveb nebo

tradičními prvky a jejich umístěním. Mohou totiž znamenat ovlivnění vzhledu vesnice na řadu desetiletí, staletí – anebo také navždy. Velkou roli hrají i materiály a barevnost.

Navázat na tradice přitom rozhodně neznamená nutnost dělat kopie historických staveb. Naopak! Snaha napodobit v dnešních podmínkách to, co vznikalo v podmínkách jiných, vede ke vzniku kýčů.

DOPORUČENÍ: Na novostavbě má být patrné, že jde o novostavbu.

Ideální cestou je kontextuální pojetí, tedy takové, které vědomě reaguje na kontext místa, jímž se inspiruje, a navazuje na tradiční architektonické postupy (při rozvrhování a utváření hmoty, formy i použití materiálů). Takové použití historických tvaroslovných schémat a detailů, často v modifikacích nebo nezvyklých souvislostech, představuje výzvu pro architektonické ztvárnění a dává dostatek prostoru pro invenci a tvořivost.





PARCELACE, ZASTAVOVACÍ SCHÉMA A HMOTY

Základní podmínkou zachování charakteru vesnice je dodržení její tradiční půdorysné struktury, tedy vzájemného uspořádání staveb.

Ideální je, když novostavby vznikají uvnitř původního intravilánu, v prolukách vzniklých po zbořených či jinak zaniklých historických stavbách. Proluky představují pro harmonii vzhledu obce velký problém. Když už – minulými chybami – proluka vznikla, měli bychom udělat všechno pro to, aby byla opět zastavěna: ideálně novostavbou, která bude **respektovat průběh stavebních čar, půdorysné řešení i hmotový objem** (výšku, tvar a orientaci střech) zaniklé zástavby (pokud je znám ze starých vyobrazení, což obvykle bývá).

Stejně jako zastavěnost dříve zastavěných částí by však měla být dodržena nezastavěnost dříve nezastavěných částí vsi – návsi, ulic, ale třeba i humen nebo zaniklých vodních ploch a toků, které by napomohly zadržet vodu v krajině a měly by proto být obnoveny. Dobrým řešením nebývá ani zástavba zahrad za původními usedlostmi; často totiž znamená příčné rozdělení původně dlouhých protažených parcel, což charakter vesnice ve výsledku velmi změní.

Také v případě, že má nové sídliště rodinných domů vzniknout vedle historického jádra, měla by nová parcelace respektovat historickou parcelaci vesnice, tedy takové uspořádání, kdy parcely nových domů logicky navazují na parcely původní a vesnice se rozšiřuje stejným způsobem jako v minulosti. Nové parcely by tedy měly mít podobné (nebo odvozené) proporce s podobnou orientací apod., aby za humny vesnice plně domů na dlouhých obdélných parcelách nevyrostly čtverce jako na šachovnici.

DOPORUČENÍ: Nové parcely by měly být vyčleněny podle principů, podle nichž by je vyčlenili naši předci.

UMÍSTĚNÍ NA PARCELE

Vedle parcelace je také nutné myslet na **zastavovací schéma** – tedy způsob, jakým je stavba na parcele usazena. U vesnic s tzv. koncentrovanou zástavbou (usedlosti jsou jedna vedle druhé) je čelo usedlosti vždy situováno do stavební čáry návsi či ulice. U vesnic rozvolněných jsou usedlosti rozmístěny volněji, ale je dodržena společná logika (například rámcová vzdálenost od osy sídla – potoku či cesty, nebo od hrany terénní terasy). K historické zástavbě můžeme už dnes počítat i prvorepublikové vilové čtvrti, kde domy stojí nejčastěji uprostřed parcely a okna mají na všechny strany.

DOPORUČENÍ: V jednotě je půvab; ať novostavby „zapadnou“.

Základním předpokladem je dodržet zastavovací schéma vesnice a pohlídat, aby se novostavby výrazně nevymykaly z tradičního měřítka a hmoty historické zástavby. Když na parcelách vyrostou domy rozličných tvarů a s různými střechami nebo domy, jejichž rozměr odráží spíše ego majitele, než funkčnost, budou naše vesnice příliš připomínat vesnici vedenou tačkou Šmoulou.



Velký význam pro sjednocující funkci má tvar **střechy**, její sklon, ale také orientace hřebene a druh krytiny. Většina historických střech je sedlová (méně valbová) a střešní roviny tvoří kompaktní obdélníkové plochy; nešvarem je proto střechy různě překládat a přerušovat, okraj střechy někde protahovat a jinde zkracovat. Ještě hůře působí „rozlomení“ plochy stěny a posun fasádních rovin nebo rozdělení plochy štítu a vložení **lodžii a balkonů**.

Druhým důležitým faktorem je kompozice **průčelí domu**. Dříve bylo průčelí „výkladním štítem“ a nositelem výzdoby. Zásadní roli v jeho kompozici hrála okna, vedoucí do hlavních obytných místností. I dnes by měla být v průčelí umístěna okna s tradičními rozměry a členěním, která jsou velmi významná pro zapojení do okolní historické zástavby. Obecně lze říci, že nejlépe působí okna obdélná s větším rozměrem orientovaným na výšku. Je však nutné přiznat, že tvarové pojetí oken je podmíněno architektonickým pojetím celé novostavby. Nevhodně je naopak do průčelí otočených do veřejných prostor umisťovat okna schodišť, komor, záchodů a koupelen, ale i vrata garáže – s výjimkou podélně orientovaných domů, pro něž jsou charakteristická velká vrata průjezdů.

Víceboké „arkýře“ – dnes často používané a asi považované za romantické – jsou v našem prostředí cizorodé a v utilitárním prefabrikovaném provedení vypovídají spíše o nedostatku soudnosti. Také různé kuželkové „balustrády“, použité jako zábradlí, ploty apod. jsou bez pardonu trapné. A to nemluvíme o technických obtížích, které jsou často spojeny s jejich stavbou a údržbou.

Přestože půdorysně se nejedná o velké plochy, vizuálně velmi významně ovlivňuje vzhled obce **oplocení**, a proto se na něj nesmí zapomínat. I tady je nejjednodušší cestou k úspěchu respektování historických forem; v oblastech s tyčkovými, laťkovými či prkennými ploty je u nově



zřizovaných oplocení tato podoba plotu, kotveného do svislých sloupků, nejjednodušší a zpravidla nejpříjemnější variantou. V oblastech se zděnými ohradními zdmi a zídkami (kamennými či cihelnými, režnými či omítanými) je vhodné novostavbu ohradit rovněž analogickou vymežující zdí a povrchově ji přispůsobit okolnímu historickému prostředí.

Varovat je naopak nutné před kýčovitými napodobeninami historických plotů, které se skutečným historickým řešením nemají společného vůbec nic. Cizorodé je také vytváření oplocení pomocí geometricky zastřížených či různě plasticky tvarovaných živých plotů jakéhokoli druhového základu.



Kontextuální stavby – tedy ty, podobné starým budovám, inspirované historickými vzory, je možné vytvářet v případě, že potřebujete vystavět školku nebo průmyslovou halu – i v minulosti stály na okrajích vsí velké užitkové stavby – mlýny, pivovary, lihovary, kontribuční sýpky nebo celé hospodářské dvory a podobně. Měly různé velikosti i tvar, takže je z čeho vybírat. A měly jedno společné – naši předkové je dokázali do krajiny a sídla zasadit tak, že nás ani nenapadne, že se jejich vznikem „něco zkazilo“.

MATERIÁLY A BAREVNOST

Historické stavební materiály mají přednost před materiály novodobými, ale není dobré inspirovat se materiály (ani prvky) z jiných oblastí; ve vesnici, kde dominuje zděná architektura, nestavte sruby a roubenky. Jsou-li střechy u vás odedávna kryty pálenými taškami, nepokryvejte je nově dřevěným šindelem (a, probůh, ani žádným jiným!). Vyvarujte se výrazných umělých barev (křiklavě žlutá, zelená, modrá, fialová, oranžová, růžová a tak dále) – a když barvu vybíráte, nechte si nejdřív ukázat velký vzorek; už mnoho lidí doplatilo na to, že ta zelená, která se na vzorku o několika centimetrech zdála moc pěkná, působila na velkých plochách otravněji než muchomůrka zelená.

NOVÉ PRVKY, JEJICH UMÍSTĚNÍ, JEJICH VZHLED

JAKÉ JSOU POTŘEBA A KTERÉ JSOU NADBYTEČNÉ

Naše dnešní společnost je označována jako konzumní a naše chování jako spotřební. Odhlédnuto od všech detailů a okolností to znamená, že máme víc, než potřebujeme. V našich životech i v našich obcích se tak hromadí prvky a předměty, o kterých si snad ani nemyslíme, že jsou nezbytné, ale tak nějak jsou tu. A nebo si myslíme, že je potřebujeme, protože je mají všichni a nám by vlastně něco chybělo, kdybychom je neměli. A nebo víme, že je nepotřebujeme, ale vyšší moc nám nařizuje je mít.

A tyto nezbytnosti a zbytečnosti:

- autobusové zastávky
- benzínové pumpy
- pergoly a přístřešky pro kulturní akce, piknikové stoly
- kiosky, stánky a další budky
- kontejnery a odpadkové koše
- cedule, vývěsky a plakátovací plochy
- hřiště
- stojany na kola
- květináče
- reklamní „áčka“ a další poutače
- dopravní značení...

dost často překážejí a ruší.





DOPORUČENÍ: Uvažte, co u vás v obci opravdu potřebujete. Co nepotřebujete, to nepořizujte, odstraňte, zrušte. Tomu, co potřebujete, najděte dobré místo, ať to moc nepřekáží a pohledově neruší. A vždycky zajištěte kultivovaný vzhled. Zatím není mnoho pozitivních příkladů a možností inspirace; mate tedy šanci být tvůrčími průkopníky.



Ale nejsou to jen trojrozměrné předměty, které mohou mařit snahy o malebnou obec, „vymazlené“ fasády mohou ubrat body i nedomyšlené detaily – špatná osvětlovací tělesa, špatně umístěné nebo nevzhledné státní a firemní znaky, názvy institucí či provozoven, firemní tabule, vývěsky a informační označení budov a další. Měly by být umístovány tak, aby nerušily architektonickou kompozici průčelí a jeho významné detaily. Tradiční materiály a formy (dřevěné, kovářské, kamenické, keramické a štukatéřské výrobky) – ale ne pseudohistorické kýčovitě napodobeniny – většinou prospějí.







05 MOŽNOSTI A POVINNOSTI V PÉČI O STARÉ A ZACHOVÁNÍ KOUZLA

Životní prostředí ovlivňuje kvalitu našeho života. Nejen množství škodlivin v ovzduší a ve vodě, ale i narušení vizuální harmonie našeho okolí škodí našemu zdraví a působí negativně na pohodu člověka. Usilovat o zachování harmonie, kterou tvoří hodnoty památkové, přírodní i další, by proto mělo být pro všechny samozřejmostí, protože jediné společenství jako celek má potenciál k zachování kulturního dědictví v celé jeho pestrosti a rozmanitosti pro budoucnost.

NAŘÍZENÍ A JEJICH VYŘÍZENÍ

Povinnost chránit konkrétní stavby, areály, sídla nebo i části krajiny je v řadě případů daná zákonem a dalšími právními předpisy (včetně mezinárodních).

Je zcela běžné, že se na území obce nachází **kulturní památka** (v řeči právníků tedy nemovitá nebo movitá věc, popřípadě soubor věcí, prohlášených za kulturní památku ministerstvem kultury podle zákona o památkové péči č. 20/1987 Sb.). Kulturních památek je v české republice téměř 90 tisíc a je tedy pravděpodobné, že některý z domů, kaplička, křížek u cesty, zámek, oltář v kostele nebo něco dalšího ve vaší vsi této ochrany požívá.

Vyšším stupněm individuální ochrany je **národní kulturní památka**; tento status má u nás přes 300 staveb a věcí. Jestliže ji máte i vy, asi o ní víte. (Karlštejn, orloj a jim podobné stavby jsou dost nápadné).

Další formou památkové ochrany je prohlášení vybraného území (typicky historického centra obce, ale jsou i jiné případy) vesnickou **památkovou rezervací**. Takto jsou chráněna sídla s dosud velmi kompaktně dochovanou historickou zástavbou, bez výraznějších novodobých rušivých zásahů, kdy jednotlivé stavby mají dochovaný objem, ztvárnění průčelí včetně architektonických detailů, řešení oken a dveří, ale rovněž vnitřní dispozice a podobně. Památková ochrana se v tom případě vztahuje na všechny stavby i prostory, které se na vymezeném území nacházejí. Takto je dnes v republice chráněno 61 vesnic.

Velmi podobným typem ochrany jsou **památkové zóny**, kterých je dnes 211 (oproti rezervacím je v zónách většinou méně jednotlivě chráněných staveb, mají však dochovanou urbanistickou strukturu. Vedle historického jádra vesnice může být památkovou zónou například i dělnická kolonie na okraji města, vilová čtvrť, novodobé sídliště nebo areál technických památek.

Jiný charakter má **krajinná památková zóna**, jejímž cílem je ochrana území, v němž se dochovaly nějaké významné, zpravidla esteticky hodnotné doklady lidského působení, ochrana širšího výseku historické krajiny včetně sídel.

Méně přísnou formu ochrany poskytuje **ochranné pásmo**, vyhlašované kolem některé z památek nebo kolem památkové rezervace či zóny pro ochranu před „vnějším poškozením“, k němuž by došlo například měřítkově neúměrnou novou výstavbou v těsném sousedství.

Všechny formy památkové ochrany mají jedno společné – k jakýmkoli zásahům, které se chráněné věci nebo území dotknou, potřebujete stanovisko památkářů. Na památkáře se ale neváhejte obrátit ani tehdy, když se vás ani jedna forma památkové ochrany netýká; můžete si od nich nechat nezávazně (a bezplatně!) poradit. Když se vám rady nebudou líbit, můžete je ignorovat. Když se vám líbit budou a budete se jimi řídit, máte větší šanci, že se povede dobré dílo.

Úkolem památkářů je zajistit, aby nezanikaly existující kulturní hodnoty, aby nové stavby respektovaly historický charakter prostředí, do něhož jsou zasaženy, a nenarušovaly jej, a aby se napravovaly starší chyby a nevhodná řešení z minulosti.

Úkolem vlastníka kulturní památky pak je udržovat ji v dobrém stavu a chránit ji před ohrožením, poškozením, znehodnocením nebo odcizením. Může ji užívat pouze tak, aby ji užíváním nepoškozoval, tedy pouze způsobem, který odpovídá technickému stavu, památkové hodnotě a významu kulturní památky.

JAK NA VYŘÍZENÍ

Existuje několik cest, jak zjistit, zda se vaší obce týká nějaká forma památkové ochrany. Můžete zkusit zadat jméno své obce do webové aplikace Památkový katalog nebo zkontaktovat pracoviště Národního památkového ústavu ve vašem kraji (v každém kraji sídlí jedno „územní odborné pracoviště“). Můžete také na úřadě vám příslušné obce s rozšířenou působností najít pracovníka odpovědného za památkovou péči (hledat lze pod odborem kultury, rozvoje i jinde) nebo se zeptat na stavebním úřadě, většinou vědí a poradí.

A když je výsledek pátrání pozitivní, můžete začít s „kolečkem“.

Když vlastník zamýšlí provést zásah, který ovlivní památkově chráněnou věc, je povinen si předem, tedy před zahájením zamýšlených prací, vyžádat od obecního úřadu obce s rozšířenou působností závazné stanovisko, kde bude uvedeno, zda je jeho záměr přípustný nebo nepřípustný, a pokud je přípustný, tedy za jakých podmínek. Úředníkovi „trojkové“ obce slouží jako podklad pro stanovisko písemné vyjádření Národního památkového ústavu, jehož pracovníci tedy potřebují znát situaci – mohou místo navštívit, chtít upřesnit nejasné detaily záměru atp.).

Aby nedocházelo k případům, že vydáte desítky tisíc za projekt a památkáři pak stavbu nepovolí, je dobré konzultovat s nimi své záměry ještě ve fázi myšlenky. Vlastník i projektant má na takové bezplatné konzultace právo a ušetří si jimi mnohé nepřijemnosti.

Možná, že bude vaše památka vyžadovat obzvláště precizní a citlivou opravu, **restaurování**. Většinou je k němu nutně přistoupit u uměleckých děl (obrazy, sochy, sgrafita) ale můžou ho potřebovat i uměleckořemeslná díla (mříže, vitráže, dveřní kování). Přestože restaurátorských kvalit dosahují i jiní, oficiálně může opravu v režimu restaurování provádět pouze restaurátor s licenci, tedy s povolením od ministerstva kultury. Neváhejte se na podrobnosti zeptat „svého“ památkáře, poradí vám.

ARCHEOLOGIE

Jestliže má být prováděna stavební činnost na území s archeologickými nálezy (což je v ČR vlastně všechno), je stavebník povinen svůj záměr předem oznámit Archeologickému ústavu AV ČR (na webových stránkách mají formulář, který stačí vyplnit a odeslat) a je povinen umožnit provedení záchranného archeologického výzkumu. Výzkum provede organizace oprávněná k provádění archeologických výzkumů (může to být muzeum v bývalém krajském městě, ale i specializované společnosti) na základě smlouvy, kterou s ním uzavřete. V některých případech bezplatně, jindy za úhradu – záleží na mnoha okolnostech. Pokud se smlouvu nepodaří uzavřít, rozhodne o podmínkách provedení záchranného archeologického výzkumu krajský úřad dle § 22 odst. 2 zákona o státní památkové péči.

Pokud je při provádění jakékoliv stavby učiněn archeologický nález, je stavebník povinen oznámit jej obecnímu úřadu obce s rozšířenou působností a stavebnímu úřadu (§ 176 stavebního zákona). Zároveň musíte práce v místě nálezů přerušit, případně provést potřebná opatření, aby nález nebyl poškozen nebo zničen.

OCHRANA A PÉČE JAKO SOUČÁST NAŠÍ KULTURY

Přestože se počet kulturních památek a plošně chráněných území může zdát vysoký, představuje ve skutečnosti jen malou část památkového potenciálu České republiky a tvoří jen zlomek našeho kulturního dědictví. Kulturní památky jsou ve skutečnosti jen malým segmentem historického stavebního fondu. Existuje nespočet dalších hodnotných staveb, míst a prostor, které představují historickou paměť místa a zaslouží si ochranu. Nejsou to jen krásné stavby, ale i památky méně atraktivní, které mohou být pokladnicí informací o starých stavebních technikách, řemeslném umu nebo způsobu života našich předků.



ÚZEMNĚ-ANALYTICKÉ PODKLADY

Mocným, i když zatím nesměle a nedostatečně využívaným nástrojem pro tuto ochranu mohou být územně-analytické podklady, jejichž úkolem je rozpoznat hodnoty, uchovat je a dál rozvíjet. Tyto dokumenty – jejichž pořizování je zatím spíš zátěží – mohou být při fundovaném a zodpovědném zpracování dobrým pomocníkem, shrnujícím pojmenování hodnot, definování nedostatků a negativních tendencí a obsahujícím návrh řešení, které hodnoty zachová a upevní, negativa potlačí nebo napraví a uchrání území od negativních tendencí.

Když už tedy územně analytickou dokumentaci děláte, udělejte ji důkladně, ať opravdu slouží. Požadujte stanovení podmínek a regulativů pro jednotlivé prostorové celky a trvejte na tom, aby bylo zohledněno:

- prostorové uspořádání zástavby, tj. forma založení vesnice a struktura zástavby daná typem zástavby (řadová, rozvolněná...);
- velikost stavebních pozemků daná rozměry;
- intenzita zastavění, zejména stupeň zastavění (někdy též „koeficient zastavění“, tj. poměr zastavěná plocha / celková plocha pozemku), zastavitelnost pozemku dalšími stavbami;

- potřebná půdorysná velikost zástavby, požadavky na úpravu kapacity zařízení;
- vztah k uliční a stavební čáře;
- výšková regulace zástavby – podlažnost / výšková hladina;
- tvar střechy, orientace hřebene střechy vůči komunikaci;
- typ domů (obdélníkový, hákový,...) a jejich orientace vůči veřejnému prostranství, které vymezují;
- vzdálenost stavby od hranic pozemků a sousedních staveb;
- objem a tvar stavby, měřítko a proporce, výšková úroveň vstupního podlaží, výšková úroveň okapu a hřebene střechy;
- preferované materiály a barevnost.

Přestože toho bude hodně, neváhejte podmínky stanovit pro všechny prostorové celky tak, aby se do nich promítla specifika a jedinečnost každého území – potomci vám za to budou vděční.

Další podrobnosti poradí šikovná brožurka *Charakter a struktura zástavby venkovských sídel v územních plánech*, vydaná Ministerstvem pro místní rozvoj ČR a dostupná na webu.



VÝCHOVA, INFORMOVÁNÍ, VZDĚLÁVÁNÍ

Regulativy a nařízení však památky nespasí. Lidé musí sami chtít. Snad nikdo lépe než starostové neví, že když se nechce, nejde nic. A aby lidé chtěli, musí se zamilovat. Aby se mohli zamilovat, musí rozumět. Aby mohli rozumět, musí znát. Aby mohli znát, musí mít příležitost poznat, dozvědět se, naučit se. Vznešenějšími slovy: **Výchova a vzdělávání má dopad na hodnotovou orientaci a postoje veřejnosti, a proto je edukace stejně důležitá jako legislativní ochrana kulturního dědictví a památek.**

Respekt ke kulturnímu dědictví je však předmět, který byl nejen ve školách, ale v celé společnosti od poloviny 20. století zanedbáván nebo dokonce znevažován. Dodnes se to příliš nezměnilo, a tak u nás nad estetikou a kvalitou provedení stále vyhrává pozlátka vyretušovaných reklamních fotografií a prefabrikované stavební produkty s nízkými čísly na cenovkách.

Ale mění se to. A každý z nás může přispět – slovem, akcí, aktivitou! **Záleží na jednotlivých lidech a společenstvích! Záleží i na Vás!**





06 KDYŽ
POTŘEBUJETE VÍC...

...PŘEČÍST

Jestliže chcete jen bez problémů projít soukolím státní správy a vyvarovat se legislativní chyby, bude vám stačit **Brožurka vlastníka kulturní památky**, vydaná ministerstvem kultury a přístupná na www.mkcr.cz/prirucka-vlastnika-kulturni-pamatky-kulturni-pamatky-a-pece-o-ne-290.html.

Jestliže patříte k těm, kteří památkově cítí nebo přemýšlí, bude pro vás zajímavý sborník **Prezentace a udržitelná péče o památky lidové architektury**, který vydalo Valašské museum v přírodě v Rožnově pod Radhoštěm v roce 2016. Umožní stručně nahlédnout do legislativy, historie, průzkumu, obnovy i prezentace venkovských staveb. A doporučí další literaturu.

Podrobně historii venkovských staveb poznáte díky pracím Jiřího Škabrady, např. **Lidové stavby. Architektura českého venkova** (2005), **Konstrukce historických staveb** (2003), **Původní plánová dokumentace lidové architektury** (1996) nebo **Vesnické stavby a jejich úprava** (1975).

Památková kritéria obnovy staveb shrnuje metodická publikace **Principy péče o lidové stavby** (1999), vydaná Národním památkovým ústavem.

O možnostech územního plánování při ochraně vesnic referuje brožura **Charakter a struktura zástavby venkovských sídel v územních plánech**, vydaná Ministerstvem pro místní rozvoj ČR a dostupná na webu.

...SLYŠET

K historii, průzkumům a opravám staveb (včetně těch venkovských) připravují některé instituce a společnosti specializované kurzy, přednášky a semináře:

Národní památkový ústav pořádá **jednoletý kurz památkové péče a dvouletý rekvalifikační kurz památkové péče**;

Společnost pro technologie ochrany památek (STOP, z.s.) pořádá jednodenní tematické **semináře**, podobně jako **STUDIO AXIS – Centrum vzdělávání ve stavebnictví**.

...VYZKOUŠET

Jestliže vám trocha teorie nestačí a chcete se alespoň v rychlosti podívat na praxi, je to možné například díky **Řemeslným kurzům NPÚ** nebo **workcampům společnosti Omnium z.s.**

...VYZKOUMAT

O tradiční podobě vaší vesnice mnoho vypoví staré mapy Stablního katastru z 1. poloviny 19. století, které lze najít na webu **Archivní mapy**. Zadejte do vyhledávacího políčka vlevo nahoře jméno obce, kliknete na tlačítko HLEDAT, klikem vyberte tu pravou obec v tabulce, která se objeví na pravé straně monitoru, a pak klikněte do mapy na místo, které vás zajímá. Objeví se rámeček a v něm mapy z různých období – a můžete porovnávat.

Pokladem mohou být také staré fotografie; často je lze najít v muzeích a v archivech obcí a okresů. Některé jsou už digitalizované a přístupné na webu, například Digiarchiv archivu v Třeboni digi.ceskearchivy.cz/fotograficke_sbirky. Digitalizované a zveřejněné jsou ale i fotografie ze sbírek dalších subjektů, například z tábořského atelieru Šechtl a Voseček sechtl-vosecek.ucw.cz/cml/dir/index.html nebo z českokrumlovského atelieru Seidel fotobanka.seidel.cz.

...PORADIT

Obraťte se na „svého“ památkáře a chtějte po něm informace, doporučení nebo odkaz, kde hledat dál. Kontakty na pracovníky Národního památkového ústavu najdete na www.npu.cz/kontakt, neznáte-li konkrétní jméno, obraťte se na pracoviště ve vašem kraji:

Pro hlavní město Prahu:

Národní památkový ústav,
územní odborné pracoviště v hlavním městě Praze
Na Perštýně 12, 110 00 Praha 1
tel.: 234 653 111
e-mail: paha@praha.npu.cz

Středočeský kraj:

Národní památkový ústav, územní odborné
pracoviště středních Čech v Praze
Sabinova 5, 130 00 Praha 3
tel.: 274 008 111
e-mail: stc@stc.npu.cz

Plzeňský kraj:

Národní památkový ústav,
územní odborné pracoviště v Plzni
Prešovská 7, 306 37 Plzeň
tel.: 377 360 911, 606 648 620
e-mail: plzen@plzen.npu.cz

Karlovarský kraj:

Národní památkový ústav,
územní odborné pracoviště v Lokti
Kostelní 81, 357 33 Loket
tel.: 352 684 796
e-mail: loket@loket.npu.cz

Ústecký kraj:

Národní památkový ústav,
územní odborné pracoviště v Ústí nad Labem
Podmokelská 38, 400 07 Ústí nad Labem – Krásné
Březno
Doručovací adresa:
P.O.Box. č. 3, 400 07 Ústí nad Labem
tel.: 472 704 800, 725 715 385
e-mail: usti@usti.npu.cz

Liberecký kraj:

Národní památkový ústav,
územní odborné pracoviště v Liberci
Jablonecká 642/23, 460 01 Liberec 1
tel.: 485 222 411
e-mail: liberec@liberec.npu.cz

Jihočeský kraj:

Národní památkový ústav,
územní odborné pracoviště v Českých Budějovicích
Senovážné náměstí 6, 370 21 České Budějovice
tel.: 387 312 140, 724 162 764
e-mail: epodatelna@npucz

Pardubický kraj:

Národní památkový ústav,
územní odborné pracoviště v Pardubicích
Zámek 4, 531 16 Pardubice
tel.: 466 797 711
e-mail: pardubice@pardubice.npu.cz

Královéhradecký kraj

Národní památkový ústav,
územní odborné pracoviště v Josefově
Okružní 418, 551 02 Jaroměř – Josefov
tel.: 491 814 357
e-mail: josefov@josefov.npu.cz

Jihomoravský kraj:

Národní památkový ústav,
územní odborné pracoviště v Brně
nám. Svobody 8
601 54 Brno
tel.: 542 536 111
e-mail: brno@brno.npu.cz

Kraj Vysočina:

Národní památkový ústav,
územní odborné pracoviště v Telči
Hradecká 6,588 56 Telč
tel. 567 243 655, 567 213 116
e-mail: telc@telc.npu.cz

Zlínský kraj:

Národní památkový ústav,
územní odborné pracoviště v Kroměříži
Na Sladovnách 1491
767 01 Kroměříž
Doručovací adresa:
Sněmovní náměstí 1, 767 01 Kroměříž
tel.: 573 301 456
e-mail: kromeriz@kromeriz.npu.cz

Olomoucký kraj:

Národní památkový ústav,
územní odborné pracoviště v Olomouci
Horní nám. 25, 771 00 Olomouc
tel.: 585 204 111
e-mail: olomouc@olomouc.npu.cz

Moravskoslezský kraj:

Národní památkový ústav,
územní odborné pracoviště v Ostravě
Korejská 12, 702 00 Ostrava
tel.: 595 133 911
e-mail: ostrava@ostrava.npu.cz

DOPORUČENÍ K PÉČI O VESNICKÉ STAVBY A VEŘEJNÝ PROSTOR

EDICE **MMR PRO OBCE** 2

Vydalo Ministerstvo pro místní rozvoj ČR

Publikace je umístěna na adrese: www.obcepro.cz/zakladni-dokumenty

Text: Jana Tichá, ticha.jn@seznam.cz

Foto: Jana Tichá, Jitka Skořepová, Jan Pešta

Redakční úpravy: Stanislava Kučová

Grafika: Bára Augustová, bara@virtualworld.cz

Produkce: Ivana Svojtková, Ivana.Svojtкова@mmr.cz, MMR ČR, odbor regionální politiky

ISBN: 978-80-7538-203-0



**MINISTERSTVO
PRO MÍSTNÍ
ROZVOJ ČR**

DOPORUČENÍ K PÉČI
O VESNICKÉ STAVBY A VEŘEJNÝ PROSTOR



MINISTERSTVO
PRO MÍSTNÍ
ROZVOJ ČR