



Evropská unie
Evropský sociální fond
Operační program Zaměstnanost



ŘÍZENÍ ROZVOJE OBCE

Doporučení a inspirace
pro malé obce



2018

ŘÍZENÍ ROZVOJE OBCE

Doporučení a inspirace pro malé obce

Jan Binek
Zdeněk Šilhan

Spolek pro obnovu venkova České republiky



2018

Publikace byla zpracována v rámci projektu
PODPORA OBNOVY VENKOVA POMOCÍ ZAVEDENÍ STRATEGICKÉHO ŘÍZENÍ
(evidenční číslo projektu CZ.03.4.74/0.0/0.0/16_033/0003008)
podpořeného z Operačního programu Zaměstnanost



Evropská unie
Evropský sociální fond
Operační program Zaměstnanost

Projekt byl řešen v období od 1. 12. 2016 do 30. 11. 2018.

Autorský kolektiv:

Ing. Jan Binek, Ph.D.

Ing. Zdeněk Šilhan

© Spolek pro obnovu venkova České republiky, 2018

www.spoiv.org

OBSAH

ÚVOD	5
ZPRACOVÁNÍ PROGRAMU ROZVOJE OBCE	6
Přístupy ke tvorbě programu rozvoje obce	6
Praktické využití programu rozvoje obce.....	8
Nejčastěji kladené otázky k tvorbě programu rozvoje obce	10
Program rozvoje obce jednoduše	13
<i>Nejdůležitější části programu rozvoje obce.....</i>	<i>13</i>
<i>Hlavní kroky zpracování programu rozvoje obce</i>	<i>14</i>
<i>Zapojení obyvatel</i>	<i>15</i>
<i>Přístupy k analytické části</i>	<i>17</i>
<i>Přístupy k návrhové části.....</i>	<i>22</i>
NAPLŇOVÁNÍ PROGRAMU ROZVOJE OBCE	35
<i>Způsoby využívání programu rozvoje obce</i>	<i>35</i>
<i>Aktualizace programu rozvoje obce.....</i>	<i>35</i>
<i>Hodnocení programu rozvoje obce</i>	<i>37</i>
PŘÍSTUPY A INSPIRACE K VYBRANÝM TÉMATŮM ROZVOJE VENKOVA	39
<i>Problémy s neobydlenými a chátrajícími domy.....</i>	<i>39</i>
<i>Uchování urbanistických hodnot.....</i>	<i>40</i>
<i>Plán sportu jako příloha programu rozvoje.....</i>	<i>41</i>
<i>Podpora rodiny jako součást programu rozvoje.....</i>	<i>45</i>
<i>Další zajímavé podněty k řešení problémů</i>	<i>46</i>
ZÁVĚRY A OBECNÁ DOPORUČENÍ	47

ÚVOD

Řízení rozvoje obce je stěžejní záležitostí obecní samosprávy. Jde o plánování a uskutečňování činností v samostatné působnosti obce. Obec si k řízení rozvoje vytváří různé procesy a využívá různé nástroje. Výchozími nástroji řízení jsou plánovací (koncepční / rozvojové) dokumenty. Fungují jako podklady pro volbu a uplatnění dalších nástrojů rozvoje obce jako jsou různé obecní normy, spolupráce obce, dotační nástroje a další.

Základním plánovacím dokumentem obce je program rozvoje obce. V posledních letech se jeho pořízení a využívání stává běžnou součástí činností obce. Ministerstvo pro místní rozvoj zpracovalo v minulých letech metodické materiály i elektronickou aplikaci usnadňující obci zpracování programu rozvoje obce. Došlo k velkému kvalitativnímu i kvantitativnímu posunu. Přesto je pro mnohé obce stále obtížné proniknout do podstaty programu rozvoje obce a využívat všechny jeho možnosti. Pro malé obce je také postačující zpracování programu rozvoje obce v jednodušší variantě.

Předkládaná publikace **nabízí zjednodušenou interpretaci Metodiky programu rozvoje obce** zpracované Ministerstvem pro místní rozvoj v roce 2013. Na základě praktických zkušeností ze zpracování programů rozvoje v různých obcích vybírá nejpodstatnější součásti programu rozvoje obce, ukazuje jejich možná pojetí a názorné příklady a postupy řešení. Usiluje o to, aby vytvoření a využívání programu rozvoje obce bylo běžnou součástí rozvoje i nejmenších obcí.

Publikace byla vytvořena v rámci projektu „**Podpora obnovy venkova pomocí zavedení strategického řízení**“ realizovaného Spolkem pro obnovu venkova České republiky. Cílem projektu bylo posílit a zkvalitnit proces strategického řízení rozvoje obcí do 3000 obyvatel s důrazem na vyvážený rozvoj jejich místních částí a uchování jejich urbanistického charakteru a tím zefektivnit nakládání s finančními a lidskými zdroji ve venkovských obcích.

Spolek pro obnovu venkova České republiky je nevládní nezisková organizace, jejímž posláním je přispívat k rehabilitaci venkova, k obnově a prohloubení společenského a duchovního života na venkově, k posílení hospodářské stability a prosperity venkova.

ZPRACOVÁNÍ PROGRAMU ROZVOJE OBCE

PŘÍSTUPY KE TVORBĚ PROGRAMU ROZVOJE OBCE

Ministerstvo pro místní rozvoj zpracovalo v roce 2013 detailní **Metodiku tvorby programu rozvoje obce**. Metodika tvorby programu rozvoje obce je doporučující, nikoliv závazná. Obce si tedy obsah PRO mohou přizpůsobit svým potřebám. Hlavní části a zásady zpracování je nicméně dobré dodržet, protože metodika klade opodstatněné požadavky. V případě malých obcí lze nicméně mnohé věci zjednodušit.

V roce 2015 vznikly navazující dokumenty **Metodika strategického řízení rozvoje obcí** a **Metodika kontroly a hodnocení realizace programu rozvoje obce**.

Metodiky jsou dostupné na www.obcepro.cz/metodika. Zde se nachází i **vzorová osnova** programu rozvoje a další metodické podklady usnadňující tvorbu programu rozvoje.

Na www.obcepro.cz je k dispozici aplikace, která obcím po přihlášení umožňuje tvořit program rozvoje v on-line prostředí. Vedle formuláře pro tvorbu s nápovědami aplikace nabízí vkládání automaticky vytvářených tabulek a grafů se statistickými daty. Již zpracované dokumenty jsou k nahlédnutí pro inspiraci.

Obec má několik možností, jak program rozvoje obce (PRO) zpracovat:

A. Pomocí aplikace obcepro.cz

Při zpracování PRO pomocí aplikace stačí vpisovat žádané informace do tabulek formuláře. Aplikace potom vygeneruje výslednou podobu dokumentu. Obec má jen malý prostor k úpravě vzhledu a obsahu PRO.

B. Pomocí osnovy ve vlastním textovém editoru

Při využití osnovy si obec může dokument zcela přizpůsobit vlastním potřebám a představám.

C. Podle vlastních představ

Kreativně se meze nekladou. Důležité je, aby obec plánovala a poté řídila rozvoj podle plánu. Při zachování základních předpokladů koncepčního dokumentu (analýzy, závěry z analýz, vize, způsob dosažení vizí) může obec uchopit svůj plánovací dokument dle svých představ.

Technicky, ani znalostně není zpracování PRO náročné. Vyžaduje však nemalý čas a soustředěnou pozornost. Nedostatek času je v praxi nejčastější důvod, proč malé obce PRO nemají, nebo proč si dokument nechávají zpracovat externě, i když by to zvládly samy. V malých obcích tvoří často základ plánování jen seznam plánovaných investičních akcí na několik málo stran.

Další text kapitoly se věnuje představení kroků, jak může **malá obec** od prvních úvah o plánovacím dokumentu **dospět jednoduše k vytvoření stručného PRO přizpůsobeného jejím potřebám**.

Ve vztahu k tvorbě programu rozvoje obce lze s malými obcemi spojovat zejména následující charakteristiky:

- **Většina záležitostí obce spočívá na starostovi** – úředníci zajišťují základní administrativu a vše ostatní musí stihnout starosta, pod tlakem operativních úkolů obtížně hledá čas na tvorbu PRO.
- **PRO zrcadlí osobnost starosty** – starosta je hlavní osobou, která PRO využívá, proto si jej přizpůsobuje vlastnímu způsobu práce. Pokud mu obsah předepsaný metodikou, či osnovou nevyhovuje, tak starosta není z tvorby PRO příliš nadšen.
- **Neformální a přátelské vztahy, jednodušší procesy a komunikace** – způsob tvorby lze maximálně zjednodušit.
- **Přehlednější situace v obci** – vše, co v obci je, lze snadno stručně popsat, v PRO lze řešit i detaily, budoucnost obce je snadněji uchopitelná. Zpracování tedy neklade zvýšené nároky na odbornost.

Tip: Kdo zvládne program rozvoje obce vytvořit

Zpracování programu rozvoje je tvůrčí a systematická práce. Pokud starosta není systematik a „psavec“, tak potřebuje najít osobu (nejlépe zastupitele), který tyto požadavky splní a ujme se sestavení podkladů a přetvoření závěrů diskuzí do formální podoby.

PRAKTICKÉ VYUŽITÍ PROGRAMU ROZVOJE OBCE

Program rozvoje obce mnozí vnímají jako formální dokument, na který se lze odvolat při žádosti o dotaci a který mnozí poskytovatelé dotací vyžadují. Z dobře zpracovaného programu se dá vytěžít mnohem více.

Obsahují-li aktivity termíny a odhad nákladů, lze PRO využít jako

- ⇒ **podklad pro rozpočet obce** (při přípravě rozpočtu zase dojde ke zpřesnění nákladů a PRO může být v tomto ohledu aktualizován),
- ⇒ **podklad pro včasnou přípravu projektů** (pokud obec plánuje v nějakém roce výstavbu, tak je někdy nezbytné začít projektovat a získávat povolení s několikaletým předstihem) – včasná příprava potom zvyšuje šance úspěšně využít dotačních výzev.

Konkrétně zformulované aktivity doplněné dle potřeby komentářem

- ⇒ **usnadňují činnost zastupitelstva** (při zpracování PRO by měly být vydiskutovány a odsouhlaseny hlavní investice),
- ⇒ **usnadňují přípravu projektů** (v komentáři mohou být shrnuty stav přípravy, potřebné kroky, rizika realizace a doplňující informace, na které by se jinak mohlo zapomenout.

Podaří-li se u aktivit stanovit i osoby či subjekty zodpovědné za jejich realizaci, tak můžeme odlehčit starostovi. Delegování úkolů na zastupitele a významné aktéry je náročný úkol. Podmínkou je, aby se dotyční účastnili přípravy PRO a byli se svým úkolem ztotožnění.

Zpracovaný program rozvoje by měl být zveřejněn na webových stránkách obce.

- ⇒ Občanům i dalším subjektům dává **signál, že obec přemýšlí nad svou budoucností a systematicky pracuje na rozvoji obce.**

Informace shromážděné v analytické části lze průběžně využívat např.

- ⇒ jako podklady při argumentaci a tvorbě projektů,
- ⇒ při prezentování obce,
- ⇒ při zpracování materiálů pro soutěž Vesnice roku.

Tip: Názvy plánovacích dokumentů obce

V praxi se pro plánovací dokumenty obce užívají různé názvy. Vedle programu rozvoje obce se vyskytují názvy jako strategie rozvoje, strategický plán, strategický rozvojový plán, plán rozvoje, případně ještě plán obnovy vesnice apod.

Ustanovení § 84 zákona č. 128/2000 Sb. o obcích uvádí v popisu pravomocí zastupitelstva obce v § 84 na prvním místě schvalování programu rozvoje obce. Toto přebírá i metodika Ministerstva pro místní rozvoj. Z tohoto důvodu je vhodné užívat pro základní plánovací dokument obce název program rozvoje obce.

Zásadní ale není název dokumentu, ale jeho obsah. Pokud je tedy obec zvyklá užívat jiný název, nebo ji jiný název přijde výstižnější pro její pojetí dokumentu, tak si pojmenování může pojmout dle svého uvážení.

Program rozvoje obce je dokumentem komplexním. Řeší tedy všechny témata rozvoje obce. Ne ve všech tématech jde ale do stejného detailu rozpracování.

Ve městech je obvyklé **rozpracování významnějších rozvojových témat v tematických koncepcích**, které se zabývají jedním tématem do hloubky (např. koncepce kultury, cestovního ruchu, dopravy, zeleně apod.). Výhodou je možnost jít jak v analytické, tak návrhové části do větší hloubky. Nevýhodou je náročnost provázání různých koncepcí (i vzhledem k tomu, že vznikají v různých letech a platí pro různá období). Mnohé koncepce si potom žijí vlastním životem.

Pro malé obce je k dispozici jednodušší řešení. Prostředí malé obce není tak složité, aby **přímo v programu rozvoje obce** nemohla být **významná témata rozpracována detailněji** než jiná. Rozpracování těchto témat lze případně obvykle pojmout na několik málo stran a ty mohou být **zařazeny jako přílohy PRO (viz ukázka plánu rozvoje sportu dále v textu)**. Udrží se tak věcná provázanost. Tematické záležitosti potom jsou aktualizovány v rámci změn PRO.

NEJČASTĚJI KLADENÉ OTÁZKY K TVORBĚ PROGRAMU ROZVOJE OBCE

Jako starosta přece vím, co v obci chci udělat. Na co k tomu ještě tvořit nějaký dokument?

Starosta to sice ví, ale ostatní to vědět nemusí. Starosta takový dokument možná nepotřebuje, ale ostatní ho potřebují. I když v malé obci leží většina úkolů na starostovi, tak rozhodování o budoucnosti obce je společná zodpovědnost všech zastupitelů. Od starostů v této souvislosti někdy zaznívá, že zastupitelé se moc nezapojují a že jsou pasivní. To je o důvod více, proč se začít společně bavit o rozvoji obce.

V uvedeném případě je program rozvoje obce důležitý pro zajištění kontinuity rozvoje mezi jednotlivými volebními obdobími, či při indispozici starosty. Nemělo by se tak stát, že s výměnou starosty „odejdou“ i rozvojové plány obce.

Pokud vás uvedené, ani žádné z argumentů v této publikaci nepřesvědčily, tak asi s programem rozvoje obce neztrácejte čas.

Musíme dělat dotazníkové šetření?

Nemusíte, ale bez něj stojí program rozvoje na vratkých nohou. I zkušeného starostu a znalé zastupitelstvo nenapadne všechno. U významnějších záměrů obce je vhodné zjistit jejich vnímání obyvateli.

Uspořádání šetření zastupitelstvu také poskytuje určité „politické krytí“. Starosta a zastupitelé se mohou odkázat na možnost vyjádření se v rámci dotazníkového šetření, pokud by někdo později chtěl nadávat, že se nemohl vyjádřit nebo že si starosta a zastupitelé dělají všechno sami bez ohledu na názory ostatních.

Co když občané nepijídou na setkání, nebo nevyplní dotazník?

Taková situace není ideální a je třeba hledat příčiny takového chování obyvatel (nevhodný čas setkání, nevhodná propagace, důsledek minulých situací) a začít pracovat na jejich řešení. Pro samotný program rozvoje to znamená ztrátu části podnětů, ale lze pokračovat i bez nich.

Stačí, když aktivity návrhové části budou obecné?

Ve většině případů to nestačí. Program rozvoje je bez zcela konkrétních aktivit bezzubý a nemůže sloužit tak, jak by měl. S konkrétními aktivitami můžete lépe pracovat (chystat projektovou dokumentaci, zařazovat do rozpočtu apod.).

Program rozvoje obec zpracovává pro sebe. V případě stanovení termínů se samozřejmě občané při zpoždění mohou ptát, proč tomu tak je. Obec potom musí s občany komunikovat a vysvětlit důvody zpoždění a také fakt, že situace se mění a že žádný plán nelze splnit dokonale. Žádný vnější subjekt práci obce se svým programem nekontroluje.

Nebudou nás konkrétní aktivity svazovat při žádostech o dotace? Jak můžeme něco plánovat, když přesně nevíme, kdy a na co budou vypsány dotace?

Konkrétní aktivity naopak zvyšují šanci získat dotace. Umožňují s předstihem rozpracovávat dokumentaci a chystat se na podání dotační žádosti.

V první fázi si musíte bez ohledu na dotace sepsat, co v obci potřebujete. Potom samozřejmě následuje záležitost financování, kdy je jasné, že dost věcí bez dotace nezrealizujete. Bez ohledu na aktuální dotační výzvy ale stejně u nejpotřebnějších věcí musíte zpracovat projekt a případně i získat stavební povolení, abyste byli připraveni, až přijde dotace (během několika měsíců od vyhlášení do ukončení výzvy to už nestihnete). Tato příprava může někdy trvat i několik let.

Přesné názvy aktivit nemusí být formulačně totožné s názvem žádosti o dotaci. Pokud by dotační podmínky vyžadovaly něco v programu měnit, tak to lze zvládnout formou schválení aktualizace programu rozvoje na nejbližším jednání zastupitelstva.

Všechno naplánované se nedá přece zvládnout. Nebudou nás občané kritizovat, že neplníme plánované aktivity?

Občané se samozřejmě mohou ptát, proč není to, či ono splněno v období dle plánu. Je nutné pravidelně termíny, náklady a doplňující komentáře aktualizovat a o těchto změnách občany informovat. Občanům je třeba vysvětlit, že i při nejlepší vůli nelze předvídat prodloužení různých správních

řízení, získání dotací apod. Je vhodné zdůraznit, že díky podrobnému plánování toho obec zvládne více, než kdyby měla jen seznam aktivit k realizaci.

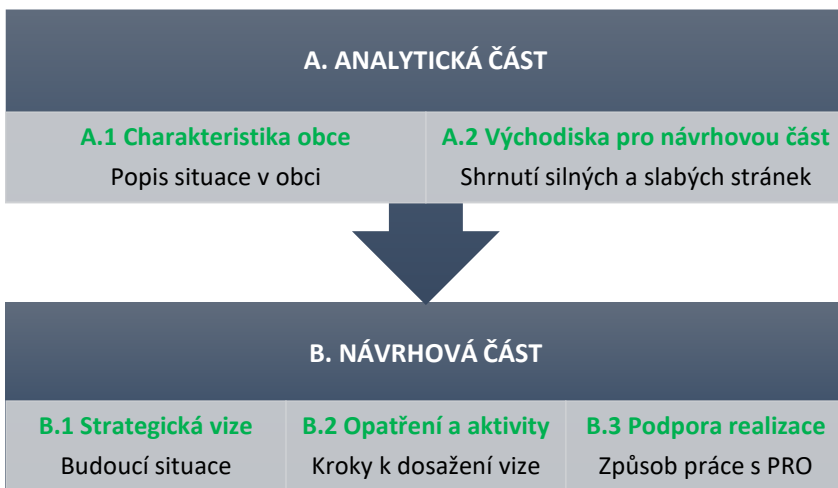
Je program rozvoje závazný?

Po schválení zastupitelstvem obce je program rozvoje závazný pro zastupitelstvo, resp. tak by se k němu mělo zastupitelstvo chovat. Plnění programu rozvoje obce totiž není nijak vymahatelné. Kontrolu plnění provádí jen obec sama pro svou potřebu. Nikdo jiný plnění nebude kontrolovat. Zastupitelstvo, starosta a další subjekty v obci by společně měly usilovat o naplnění programu rozvoje v plném rozsahu. Pokud se názor na řešení určitých záležitostí změní, objeví se nové problémy, tak je běžnou součástí práce s PRO provedení aktualizace a přizpůsobení aktuálním potřebám. Ovšem po diskuzi a opět schválením zastupitelstvem.

PROGRAM ROZVOJE OBCE JEDNODUŠE

NEJDŮLEŽITĚJŠÍ ČÁSTI PROGRAMU ROZVOJE OBCE

Základní struktura programu rozvoje obce podle metodiky MMR



Uvedených pět částí je dobré dodržet i při stručném pojetí programu rozvoje.

Nejrozsáhlejší částí bývá obvykle charakteristika obce. V malé obci lze vše podstatné zachytit do 10 stran. Shrnutí ve východiscích pro návrhovou část mohou mít jednu stranu (silné a slabé stránky jsou nejpřehledněji vidět v tabulce o dvou sloupcích). **V praxi se osvědčilo zařazení výsledků dotazníkových šetření až v kapitole A.2.** V charakteristice obce jsou pak objektivní údaje, ve východiscích jsou potom subjektivní názory a celkové heslovité shrnutí obojího.

Strategická vize je záležitost do jedné strany, stejně tak podpora realizace. **Nejdůležitější součástí PRO jsou opatření a aktivity.** Aktivity (=projekty, činnosti) jsou tím, co se bude realizovat. V kapitole B.3 jde jen o uvedení toho, kdo, kdy a jak bude PRO vyhodnocovat a připravovat aktualizace.

HLAVNÍ KROKY ZPRACOVÁNÍ PROGRAMU ROZVOJE OBCE



1. PŘÍPRAVA ZPRACOVÁNÍ

- Kdo, co a jak bude tvořit
- Kdy a jak budou zapojeni obyvatelé



2. SETKÁNÍ S OBČANY

- Diskuze situace v obci a sběr podnětů
- Co prověřit v dotazníkovém šetření



3. DOTAZNÍKOVÉ ŠETŘENÍ

- Obyvatelé
- *Možno zapojit i neziskové organizace*



4. SESTAVENÍ KONCEPTU PROGRAMU ROZVOJE

- Analytická část - fakta, názory občanů, závěry
- Návrhová částí - vize a jak jí dosáhneme



5. SETKÁNÍ ZASTUPITELŮ A OBČANŮ

- Úpravy aktivit návrhové části
- *Možné uskutečnit více setkání*

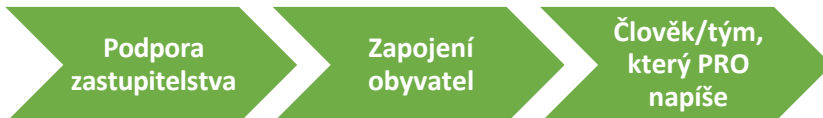


6. DOPRACOVÁNÍ PROGRAMU ROZVOJE

- Zveřejnění návrhu
- Zapracování připomínek

Uvedené lze vyjádřit ještě jednodušeji: „Někdo z obce sestaví informace o obci, zájemci o budoucnost obce prodiskutují své představy a někdo to sestaví do dohodnuté podoby.“

Předpoklady úspěšného zpracování programu rozvoje obce



ZAPOJENÍ OBYVATEL

Program rozvoje je pro obyvatele. Jeho sestavení je zejména v rukou zastupitelstva. Nedílnou součástí tvorby je ale i zapojení obyvatel. Z pohledu obce jde zejména o možnost přispět svými nápady a také o získání vyjádření k situaci v obci.

Tři základní způsoby zapojení obyvatel tvoří:

- diskuzní setkání,
- dotazníkové šetření,
- připomínkování.

Zájem obyvatel o zapojení je velmi různorodý. Mezi počty účastníků setkání, počty odpovědí v dotazníkového šetření a mezi spokojeností obyvatel a kvalitou fungování obce není přímá úměra.

Z praktických zkušeností vyplývá, že zapojení obyvatel v nejmenších obcích bývá významně vyšší. Důvodem jsou zejména užší vztahy mezi obyvateli. Současně ale musí být v obci celková přátelská atmosféra.

Pracovní verze programu rozvoje, případně různé dílčí výstupy, by měly být, zveřejněny na webu obce s uvedením způsobu, jak se k dokumentu vyjádřit.

Názory osobností obce a zástupců významných subjektů lze získat **rozhovory**.

Diskuzní setkání obyvatel

Setkání s obyvateli a případně i se zástupci organizací působících v obci se mohou uskutečnit v počtu dle potřeby tvůrců programu a dle zájmu obyvatel. Nejobvyklejší a **obvykle dostatečné je jedno setkání**. Na základě praktických zkušeností se **nejlépe osvědčilo konání setkání hned na počátku** zpracování, a to z následujících důvodů:

- obyvatelé jsou včas informováni a mají dost prostoru pro volbu nejvhodnějšího způsobu zapojení,
- včasné shromáždění různorodých podnětů k rozvoji obce umožní cílenější zaměření analytické části a dohledání podkladů,
- na setkání lze získat náměty na otázky pro dotazníkové šetření (lze např. ověřit různé kritické názory).

V případě konání dvou setkání je nevhodnější druhé setkání uskutečnit po sestavení kompletní pracovní verze programu rozvoje. Alternativou druhého setkání je diskuze pouze v rámci speciálního setkání zastupitelstva.

Ve větších obcích probíhá diskuze rozvoje obvykle v rámci **tzv. pracovní skupiny**. Může vzniknout i více tematických pracovních skupin. Jejich účastníci jsou přímo oslovení zástupci různých skupin obyvatel a organizací. V některých případech je jednání přístupné i nejširší veřejnosti.

Jak jednoduše zvládnout dotazníkové šetření

Využijte nějakou **elektronickou aplikaci** (např. formuláře google). Nabídněte možnost papírového i elektronického vyplňování. Elektronicky vám častěji dotazníky vyplní i mladší generace. Internet dnes využívá stále více seniorů.

Papírové dotazníky snadno přepíšete do elektronického formuláře, jako byste vyplňoval další dotazníky. Aplikace vám potom rovnou zpracuje základní výsledky, se kterými si většinou vystačíte. Vyhodnocování tedy nemusíte vůbec řešit.

Návratnost dotazníkového šetření se těžko odhaduje. Klíčové je opakovaně, všemi prostředky šetření propagovat. Nejúčinnější je vždy šíření ústním podáním (když zastupitelé o vyplnění požádají všechny svoje známé a požádají je, aby o to samé požádali svoje známé).

Dotazník pro zjišťování názorů obyvatel má z hlediska využití v programu rozvoje obce **tři skupiny otázek**:

- a) **otázky hodnotící situaci v obci** – využití k doplnění faktů v analytické části,
- b) **otázky na směřování obce** – využití při formulaci vize (případně cílů) a významnosti jednotlivých opatření,
- c) **otázky na konkrétní záměry obce** – využití při rozhodování o zařazení a významu aktivit.

Tip: Zjištění potřeb neziskových organizací

Ve většině obcí jsou významnými spolutvůrci života obce neziskové organizace (spolky). Je proto užitečné zeptat se zástupců nejdůležitějších neziskových organizací na jejich členskou základnu, potřeby a představy o budoucnosti.

PŘÍSTUPY K ANALYTICKÉ ČÁSTI

Analytická část je z hlediska času, znalostí a dovedností nejnáročnější částí programu rozvoje obce. Mnohé věci v ní lze ale zjednodušit a soustředit se na zachycení hlavních faktů potřebných pro návrhovou část. Nejdůležitější je zachytit odpovědi na hlavní rozvojové otázky.

TIP: Analytická část jako překážka pro tvorbu programu rozvoje

Pokud vás analytická část děsí, přijde vám časově, či věcně příliš náročná, tak ji v první fázi přeskočte. Nejdůležitější částí programu rozvoje je promyšlení toho, co je pro obec důležité a rozvržení rozvojových činností. Při tomto promyšlení a rozvržení budete logicky i dohledávat různé informace. Ty potom můžete uspořádat v analytické části. Je velká škoda, pokud kvůli zaseknutí se na analýzách, obec nepostoupí do návrhové fáze.

Z pohledu vedení obce a zastupitelů je v komplexní analýze uvedena spousta informací, které jsou jim zřejmé a nejspíše by i bez jejich sepsání zformulovali související aktivity návrhové části.

Informace obsažené v analytické části můžeme ve vztahu k návrhové části s trochou nadsázky rozlišit na:

- **přímo využitelné** (informace k oblastem v kompetenci obce, na které návrhová část přímo reaguje, např. vývoj počtu obyvatel, stav technické infrastruktury – viz hlavní rozvojové otázky),
- **doplňující** (informace z oblastí mimo kompetence obce, nemají jednoznačné uplatnění v návrhové části, ale mohou zachycovat vnější vlivy na obec, např. intenzita dopravy, dopravní poloha),
- **zajímavé** (pro úplnost, dotváří celkový obraz obce vůči čtenáři zvnějšku, např. historie, srovnání situace s okolními obcemi).

I při poctivém zpracování analytické části často stejně zjistíte, že k mnohým problémům a tématům rozvoje obce stejně nemáte potřebné podklady a musíte je dohledávat až dodatečně.

Na druhou stranu je potřebné nepodlehnout nadšení z toho, co všechno o obci lze zjistit a **vyvarovat se „zatěžujících“ informací**, které unaví čtenáře a odvedou pozornost od podstatného. Příkladem mohou být detailní texty o geologickém složení, přírodních krásách, charakteristikách obyvatelstva či o parametrech technické infrastruktury.

Podrobný obsah sedmi základních kapitol charakteristiky obce je uveden v příloze 3.B metodiky tvorby programu rozvoje obce. Obsah podkapitol uvádí všechny informace vhodné k zachycení. Pro případ minimalistického pojetí charakteristiky obce jsou dále uvedeny hlavní rozvojové otázky. Na tyto otázky musí analytická část odpovědět, aby mohla sloužit jako podklad pro návrhovou část.

Hlavní rozvojové otázky dle kapitol analytické části:

1. Území

- Jaké výhody a nevýhody přináší obci její poloha?

2. Obyvatelstvo

- Přibývá, nebo ubývá obyvatel? Čím je to způsobeno?
- Kolik je v obci dětí a kolik seniorů? Je obec připravena na zajištění jejich potřeb?
- Jsou v obci nějaké sociální problémy?

3. Hospodářství

- Potřebují podnikatelé od obce něco pro zlepšení fungování jejich podnikatelské činnosti?
- Které komerční služby v obci chybí?

4. Infrastruktura

- Jaký je stav technické infrastruktury?
- Jaká infrastruktura v obci chybí?
- Má systém odpadového hospodářství nějaké nedostatky?
- Jaký je stav dopravní infrastruktury?
- Jaké má obec nedostatky v zajištění dopravní obslužnosti?

5. Vybavenost

- Jsou v obci k dispozici stavební pozemky?
- Jsou v obci obyvatelé v bytové nouzi, pro něž je třeba řešit sociální bydlení?
- Má obec dostatečné kapacity pro zajištění veřejných služeb (počty dětí x kapacity škol, potřeby seniorů x zajištění sociální služeb)?

- Má obec dostatečné zázemí pro kulturní, sportovní a volnočasové aktivity?
- Jaký je stav památek v obci?

6. Životní prostředí

- V jakém stavu je veřejná zeleň v obci?
- V jakém stavu je krajina v okolí obce?
- Je obec ohrožována povodněmi?
- Jsou v obci nějaké problémy se životním prostředím (např. znečištění vody, ovzduší, skládky, hluk apod.).

7. Správa obce

- Vyhovuje budova obecního úřadu?
- Jak obec hospodaří (finanční rezervy, zadlužení apod.)?
- V jakém stavu jsou budovy v majetku obce?

V případě, že má obec více místních částí, je potřebné většinu uvedených otázek zodpovědět pro jednotlivé místní části samostatně.

TIP: Jak získat statistická data za místní části obce

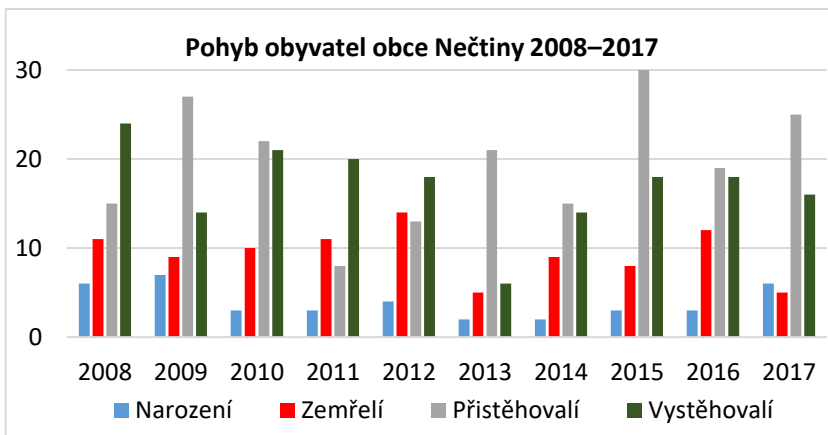
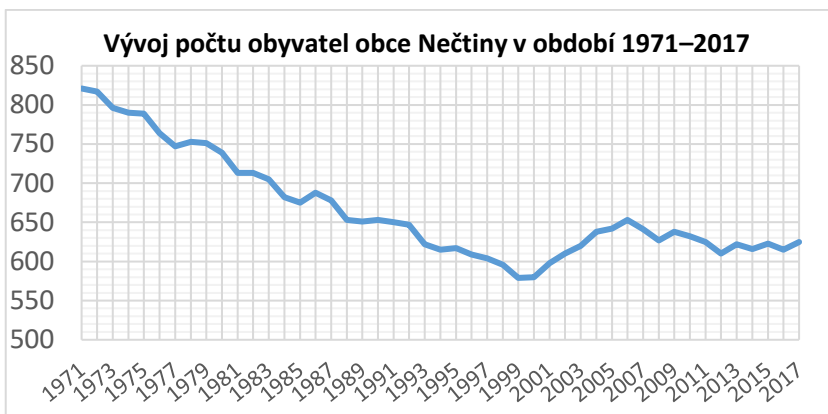
Běžně dostupná statistická data jsou pouze za obec jako celek. V případě obcí s více místními částmi lze získat data o obyvatelstvu a bydlení za jednotlivé místní části ze sčítání lidu, domů a bytů v roce 2011.

Nejjednodušší je v internetovém vyhledávači zadat **Statistický lexikon obcí 2013**“ pro data za rok 2011 a poté si v části V. Základní údaje za obce, části obcí a základní sídelní jednotky podle krajů a okresů zvolit okres, v němž se obec nachází.

Údaje ze sčítání v roce 2001 jsou obdobně zpracované ve Statistickém lexikonu obcí ČR 2005. Ten však není dostupný elektronicky.

Ukázka: Stručné pojetí kapitol obyvatelstvo v PRO Nečtiny

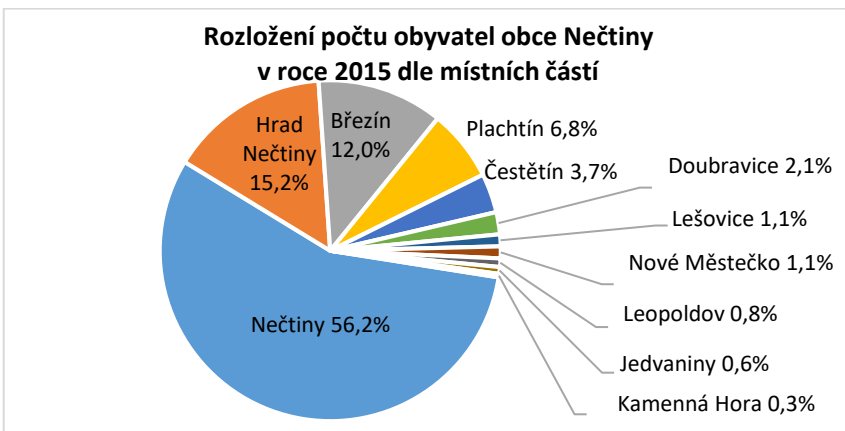
- 625 obyvatel k 1. 1. 2018: 317 mužů a 308 žen.
- Stabilizovaný počet obyvatel v posledních několika letech.
- Přírozený úbytek obyvatel (umírá více obyvatel, než se rodí) vyrovnává přistěhování.
- Průměrný věk ke konci roku 2017 činil 45,6 let. 12,5 % obyvatel bylo mladších 15 let, 63,2 % bylo ve věku 15–64 let a 24,3 % bylo starších 64 let.
- Obyvatelstvo obce stárne. Podíl dětí se sice příliš nemění, ale mezi roky 2006 a 2017 se podíl seniorů zvýšil o 7,3 procentních bodů (v roce 2006 tvořili senioři 17 % obyvatel).



Ukázka: Zachycení stavu obyvatelstva v místních částech obce Nečtiny

- 56 % obyvatel žije v centrální části Nečtiny. Počet obyvatel této části se příliš nemění.
- Počet obyvatel se mezi roky 2001 a 2015 zvýšil v částech Čestětín, Hrad Nečtiny, Plachtín a Doubravice.
- Počet obyvatel klesl zejména v nejmenších částech Nové Městečko, Kamenná Hora, Doubravice a Jedvaniny. V těchto částech momentálně nejsou žádné děti.

	Počet obyvatel k 31. 12. 2015	Obyvatelstvo – sčítání 2011			Obyvatelstvo – sčítání 2001			Změna počtu obyvatel 2015/2001
		celkem	z toho ve věku		celkem	z toho ve věku		
			0-14 let	65+ let		0-14 let	65+ let	
Nečtiny	348	337	46	52	357	70	30	97,5
Březín	74	81	9	18	84	10	13	88,1
Čestětín	23	20	2	2	13	0	2	176,9
Doubravice	13	11	0	2	12	1	1	108,3
Hrad Nečtiny	94	94	10	24	69	8	9	136,2
Jedvaniny	4	4	0	0	5	3	0	80,0
Kamenná Hora	2	3	0	2	6	0	3	33,3
Leopoldov	5	16	5	4	0	0	0	–
Lešovice	7	6	0	2	10	0	3	70,0
Nové Městečko	7	11	0	6	24	3	8	29,2
Plachtín	42	37	2	6	32	3	6	131,3
Račín	0	0	0	0	0	0	0	–
CELKEM	619	620	74	118	612	98	75	101,1



PŘÍSTUPY K NÁVRHOVÉ ČÁSTI

Jak zpracovat vizi

V dřívějších dokumentech byly vize formulovány velmi stručně a pojmenovávaly obecně „vlastnosti“ obce či zaměření rozvoje. Sloužily spíše jako motto, než zachycení směřování.

Výrazně praktičtější je ale detailnější a pro všechny srozumitelné pojmenování budoucí „ideální“ podoby obce v jednotlivých oblastech (vývoj obyvatel, podmínek pro bydlení, stav vybavenosti, infrastruktury a životního prostředí apod.).

Na vizi mohou navázat měřitelné cíle (např. zvýšit počet obyvatel na 1000, zvýšit počet návštěvníků obce, zvýšit množství zeleně kolem obce). To hlavní zvládne vyjádřit i vize a u malých obcí působí cíle někdy příliš formálně.

Ukázka: Vize obce Tupesy v roce 2035

Udrží se aktivita spolků jako hlavních hybatelů života v obci. Počet obyvatel obce se mírně zvýší díky bytové výstavbě na nových lokalitách. Obec se bude spolu se stavebníky aktivně podílet na systémovém rozvoji sítí pro stavební pozemky

Dojde ke stavební rekonstrukci a navýšení kapacit základní školy tak, aby mohla kvalitně plnit svou roli.

Vybudováním spolkového domu selepší zázemí pro společenský život v obci a pro fungování spolků.

Bude vybudováno sociální bydlení, díky němuž bude obec moci pružně napomáhat řešení krátkodobých bytových problémů občanů.

Vybudováním cyklostezek selepší propojení s okolními obcemi a zvýší se bezpečnost dopravy pro cyklisty i pěší.

Budou vybudovány naučné stezky, které podpoří znalost o regionu a přispějí tak k rozvoji občanské participace a vztahu k rodnému kraji.

Zvýší se množství zeleně v obci i v krajině. Vzniknou nové aleje, větrolamy, remízky. Vybudováním vodních ploch se podaří zadržet vodu v krajině. Obec celkově zkrásní.

Jak pracovat s opatřeními a aktivitami

V první fázi tvorby návrhové části jsou **shromažďovány náměty na různé aktivity/činnosti**. Ty se potom **tematicky seskupí** a podle jejich obsahu se vytvoří odpovídající název **opatření**.

Metodika tvorby programu rozvoje obce uvádí u aktivity šest základních charakteristik a předpokládá jejich zpracování v tabulce. Níže je uveden jejich přehled s komentářem k využití u malých obcí.

Charakteristika aktivity dle metodiky tvorby PRO (řazení dle významu pro malé obce)	Využití u malých obcí
Komentář	Potřebné v případě jakéhokoliv pojetí aktivit – v komentáři musí být minimálně uvedeny podrobnosti k obsahu aktivity, ideálně ale všechny informace užitečné k realizaci. Pokud jsou aktivity zpracovány jako seznam, tak zde lze dle potřeby uvést i kteroukoliv z dalších charakteristik.
Termíny	Nezbytné pro plánování návazností i pro tvorbu rozpočtu.
Zdroje financování	Obecní rozpočet je využíván vždy. Vhodné upravit pouze na Vnější zdroje financování . Potřebné pro včasnou přípravu dokumentace k žádosti o dotaci.
Náklady	Nezbytné pro plánování rozpočtu, ale v praxi je u řady aktivit obtížné stanovit.
Odpovědnost za realizaci	Užitečné, pokud se podaří skutečně úkoly delegovat. U malých obcí bývá téměř u všech aktivit uveden starosta. Údaj pak postrádá smysl.
Důležitost (prioritizace)	U malých obcí jde o umělou kategorii. Nemá moc praktické využití.

Tip: Co a jak do programu rozvoje ještě zařadit?

Program rozvoje obce může být ambiciózní, ale měl by zůstat realistický. Tvoří-li návrhovou část aktivity pouze v podobě seznamu, z něhož obec vybírá každoročně projekty do rozpočtu obce, tak počet a finanční náročnost úkolů nehraje velkou roli. Platnost PRO může být také delší.

Při rozpracování aktivit v tabulce je při pohledu na roky realizace a náklady zřejmé, že zařazení všech aktivit, jejichž realizaci obec plánuje, by působilo nereálně. Proto metodika tvorby PRO zavádí **zásobník aktivit**, kde jsou uvedeny aktivity, na které obec v období platnosti PRO nebude mít prostředky, nebo u nichž se realizace předpokládá později.

V případě nalezení finančních zdrojů, či jiné změně, je možné aktivitu ze zásobníku přesunout do realizace. Zásobník může mít podobu seznamu aktivit s komentářem. **Ukázka zásobníku aktivit je uvedena níže.**

Na upřednostněnou formu návrhové části má velký vliv způsob plánování starosty. Starostové s techničtějším přístupem častěji své plány zapisují a také obvykle upřednostňují tabulkovou podobu. Starostové pracující více na intuitivní bázi své plány mají spíše v hlavě a pokud je třeba, tak je do textové podoby přetváří spíše ve stručné podobě.

Dle využití uspořádání aktivit a podrobnosti specifikace aktivit můžeme rozlišit následující **způsoby zpracování návrhové části**:

- Tabulka se všemi charakteristikami aktivit
- Tabulka s vybranými charakteristikami aktivit.
- Přehled aktivit (s komentáři dle potřeby).

Aktivity mohou být **doplněny fotodokumentací**, která zachycuje stav lokalit, které aktivity řeší. Doplnění fotodokumentací je nejsnadnější při využití seznamu aktivit. V minulosti bývalo u programů obnovy vesnice obvyklé rozpracovat klíčové projekty do velkého detailu.

Pro další práci s programem rozvoje obce (aktualizace, sledování plnění) je **praktické vložit tabulky s aktivitami**, případně i jen seznam aktivit, **do jedné velké tabulky** ve formátu EXCEL.

Inspirující je **promítnout investiční aktivity do mapy obce**. Je tak dobře vidět prostorové rozložení infrastrukturních nedostatků. Jednotlivé projekty lze barevně odlišit dle zaměření investice (např. doprava, technická infrastruktura, budovy), nebo dle plánovaných let realizace.

Ukázky jednotlivých způsobů zpracování jsou zařazeny níže.

Tip: Jak řešit v návrhové části složitější témata?

Zpracování PRO by v malé obci mělo být zvládnuto během několika měsíců. Déle je obtížné udržet zájem a pozornost zapojených osob. Je třeba probrat všechna témata a dospět k celkové shodě.

Daný čas neumožňuje věnovat potřebný čas k vydiskutování a nalezení detailního řešení náročnějších témat (např. řešení technických problémů, naplánování výsadbe a změn v krajině apod.). **Dořešení / konkretizaci těchto témat lze v PRO zakotvit jako samostatné aktivity a dopracovat je formou dodatku v dalších měsících / letech.**

Takovým typem přílohy může být i plán rozvoje sportu, či místní program obnovy rodiny dle doporučení Spolku pro obnovu venkova ČR. **Viz ukázky v další kapitole.**

Ve městech počty plánovaných aktivit běžně přesahují stovku. V takovém případě bývají řešeny formou seznamu s komentářem. Detailní rozpracování termínů, nákladů, financování a realizátorů aktivit potom řeší až na nejbližší 1–2 roky **v podobě akčního plánu**. Program rozvoje se všemi charakteristikami aktivit již tuto podrobnost má, proto v malých obcích není obvyklé akční plán zpracovávat. V případě seznamu aktivit ho lze ale doporučit i pro malou obec. Pro projektové řízení obce může mít význam akční plán rozpracovaný do postupových kroků po jednotlivých měsících.

Ukázka: Návrhová část v tabulce dle metodiky programu rozvoje obce

OPATŘENÍ A AKTIVITY

A. Život v obci

A.1 Zkvalitňování školství

Název aktivity	Důležitost	Termíny	Odpovědnost	Náklady (v tis.)	Zdroje financování
A.1.1 Rekonstrukce topení v ZŠ	vyšoká	2016	starosta	500	vlastní, příp. dotace PRV JMK
<i>Komentář: Topení je rozděleno do tří okruhů se samostatnými zdroji vytápění, což je nákladné. Součástí bude i zateplení stropů a kontrola stavu střechy. Doplnění části vodovodu.</i>					
A.1.2 Rekonstrukce verandy a zateplení ZŠ	střední	2017	starosta	500	vlastní
<i>Komentář: Půjde zejména o zateplení štítu školy.</i>					
A.1.3 Studie pro vybudování společného areálu ZŠ a MŠ	nížká	2016	Starosta, Rozvojový výbor	110	vlastní
<i>Komentář: Dle výsledků budou naplánovány další kroky.</i>					
A.1.4 Nové herní prvky do zahrady MŠ	střední	2016	starosta	120	vlastní
<i>Komentář: Stávající prvky jsou prohnílé a nesplňují bezpečnostní požadavky.</i>					
A.1.5 Zámková dlažba před MŠ	nížká	2017	starosta	150	vlastní
<i>Komentář: Nahrazení křivého asfaltu s kalužemi.</i>					

A.2 Rozvoj podmínek pro volnočasové aktivity

Název aktivity	Důležitost	Termíny	Odpovědnost	Náklady (v tis.)	Zdroje financování
A.2.1 Zlepšení/zpřehlednění rezervačního systému na tenisové hřiště	střední	2016	Sociální a kulturní výbor, správce webu	–	–
<i>Komentář: Udělat na internetu nějakou aplikaci, případně revize cenové politiky: místní x přespolní</i>					
A.2.2 Oprava povrchu tenisového hřiště	vyšoká	2017	starosta	1000	vlastní
<i>Komentář: Prověřit stav a zvážit, zda provést opravu, nebo generální rekonstrukci.</i>					
A.2.3 Dobudování areálu na sáňkařském kopci u hřiště	střední	2016–2017	Sociální a kulturní výbor, Rozvojový výbor	200	vlastní / dotace MMR
<i>Komentář: 2016 příprava a dokončení dráhy pro cyklokros. 2017 vybudování Ninja parku. Vysazení olší kolem kanálu. Posezení.</i>					
A.2.4 Herní prvek na konci obce u Dvora	nížká	2016	Sociální a kulturní výbor	50	vlastní
<i>Komentář: Součástí lavičky.</i>					

Ukázka: Návrhová část ve zjednodušené tabulce

A. INFRASTRUKTURA

A.1 Zkvalitnění dopravní infrastruktury

Název aktivity	Termíny	Náklady (v tis.)	Vnější zdroje financování	Komentář
Rekonstrukce místních komunikací	průběžně	10 000	Ministerstvo pro místní rozvoj	Rekonstrukce po vybudování kanalizace. Bude řešeno etapově. Úvodním krokem bude zpracování plánu rekonstrukcí a rozvržení projektové přípravy.
Dobudování místních komunikací	2023	6 000	–	V části Jelendy, Kolonie.
Rekonstrukce chodníků	průběžně	2 000	–	V návaznosti na rekonstrukci místních komunikací. Je zpracovaný projekt na chodník od „Hokejky“ k transformátoru. Zpracování plánu rekonstrukcí.
Získání pozemků pod komunikací v Kolonii	2020	100	–	Pozemky patří soukromým vlastníkům.
Umístění zpomalovacího retardéru u hřiště	2018	50	–	–
Umístění zrcadla k sýpce	2018	20	–	–
Vyřešení parkování u obchodu	2022	?	–	Ve vazbě na rekonstrukci místních komunikací.
Vyřešení parkování u fotbalového hřiště	2020	200	–	–
Vyjednání zlepšení dopravní obslužnosti	průběžně	?	–	Zlepšení návaznosti spojů do Moravského Krumlova. Více spojů do Miroslavi a Znojma. Návaznosti autobusů v Branišovicích.

A.2 Obnova technické infrastruktury a rozvoj bydlení

Název aktivity	Termíny	Náklady (v tis.)	Vnější zdroje financování	Komentář
Podpora bytové výstavby	průběžně		soukromé – stavebníci, developeri	Koordinace se stavebníky. Spolupráce při napojení na stávající sítě apod.
Vybudování startovacích bytů	2022		fondy EU, dotace ze státního rozpočtu	
Modernizace veřejného osvětlení	2018	1 000	Dotace EFEKT 2018	Stanovení celkové koncepce modernizace. V první fázi modernizace poškozených svítidel, ve druhé fázi obměna zbývajících svítidel. Uplatnění úsporných svítidel.

Ukázka: Návrhová část v podobě excelové tabulky

Rozvojová oblast	Opatření	Aktivita	Období realizace	Náklady (v tis. Kč)	2016	2017	2018	2019	Odpovědnost	Komentáře
A. Život v obci	A.1 Zkvalitňování školství	A.1.1 Rekonstrukce topení v ZŠ	2016–2017	500	500				starosta	<i>Topení je rozděleno do tří okruhů se samostatnými zdroji vytápění, což je nákladné. Součástí bude i zateplení stropů a kontrola stavu střechy. Doplnění části vodovodu.</i>
		A.1.2 Rekonstrukce verandy a zateplení ZŠ	2016	500		500			starosta	<i>Půjde zejména o zateplení štítu školy.</i>
		A.1.3 Studie pro vybudování společného areálu ZŠ a MŠ	2016	110	110				starosta / rozvojový výbor	<i>Komentář: Dle výsledků budou naplánovány další kroky.</i>
		A.1.4 Nové herní prvky do zahrady MŠ	2016	120	120				starosta	<i>Komentář: –</i>
		A.1.5 Zámková dlažba před MŠ	2016	150	150				starosta	<i>Komentář: –</i>
	A.2 Rozvoj podmínek pro volnočasové aktivity	A.2.1 Zlepšení/zpřehlednění rezervačního systému na tenisové hřiště	2016	–					sociální a kulturní výbor, správce webu	<i>Udělat na internetu nějakou aplikaci, případně revize cenové politiky: místní x přespolní</i>
		A.2.2 Oprava povrchu tenisového hřiště	2017	1000		1000			starosta	–
		A.2.3 Dobudování areálu na sáňkařském kopci u hřiště	2016–2017	200		200			sociální a kulturní výbor, rozvojový výbor	<i>2016 příprava a dokončení dráhy pro cyklokros. 2017 vybudování Ninja parku. Vysazení olší kolem kanálu. Posezení.</i>
		A.2.4 Herní prvek na konci obce u Dvora	2016	50	50				sociální a kulturní výbor	<i>Součástí lavičky.</i>
		A.2.5 Zlepšení zázemí sportovišť	2017/2018	?		?	?		Sportovní klub	<i>Záleží na aktivitě SK. Zajistit, aby sportující měli přístup k toaletám a dalšímu zázemí v odpovídajícím stavu. Ze strany obce půjde o finanční podporu.</i>
		A.2.6 Propagace a rozvoj činnosti místní knihovny	průběžně	20 / rok					sociální a kulturní výbor	<i>Stabilní částka v rozpočtu. Propagace. Zvážit různé vzdělávací a kulturní akce. Nalézt pro knihovnu větší prostor, kde by se akce daly realizovat.</i>

Ukázka: Návrhová část v podobě přehledu aktivit s komentářem

A.1 Posílení veřejných služeb

- Oprava střechy základní školy
- Zateplení a nová fasáda zbývajících částí ZŠ (*komplexní energetické úspory – fasáda, stropy, střecha, změna zdroje vytápění na tepelné čerpadlo*)
- Změna zdroje vytápění MŠ na tepelné čerpadlo
- Vybudování nové zdi a chodníků na hřbitově ve Svídnici
- Rekonstrukce a nové využití areálu sladovny (*jednou z možností je vybudování multifunkčního centra*)
- Oprava sálu ve společenském domě
- Modernizace vybavení knihovny
- Vyjednání zlepšení dopravní obslužnosti (*je obtížné dostat se veřejnou dopravou k lékaři, problém zejména o prázdninách*)
- Podpora dopravy pro seniory (*pokud by se podařilo zkoordinovat návštěvy lékaře na určitý den v týdnu, tak by školní mikrobus mohl zajistit dopravu*)
- Pořízení elektromobilu (*dotace*)
- Zlepšení mobilního signálu a možností připojení k internetu

A.2 Podpora bydlení

- Rekonstrukce budovy Malé školy na komunitní dům seniorů (*vznikne 10 bytových jednotek, podána žádost o dotaci 6 mil. Kč na MMR, součástí bude i parkování ve dvoře*)
- Kompletní rekonstrukce obecního bytového domu v ulici Revoluční
- Podpora výstavby v lokalitě u cukrovaru (*vyjednávání s majitelem pozemků, aby zde mohla začít výstavba, spolupráce při řešení technické infrastruktury, část území je v ochranném pásmu*)
- Podpora přípravy parcel v dalších lokalitách
- Změna a aktualizace územního plánu (*výměny zastavitelných ploch*)

A.3 Zlepšení podmínek pro volnočasové aktivity obyvatel

- Vybudování společenského sálu nad hasičárnou (*je zpracovaná studie rekonstrukce, nutné řešit i spodní část budovy*)
- Modernizace dětského hřiště u fotbalového hřiště (*oprava stávajících herních prvků, doplnění nových, veřejné osvětlení*)
- Podpora úpravy povrchu tenisového hřiště (*hřiště je v majetku TJ Sokol, současný povrch je asfaltový*)

Ukázka: Návrhová část doplněná fotodokumentací

Současně jde i o ukázka možného členění aktivit dle místních částí.

A.1 KONCEPČNÍ PŘÍSTUP K ŘEŠENÍ ROZVOJE OBCE NEČTINY

Průřezová témata platná pro všechny části

Zpracování dokumentací

- Zpracování nového územního plánu (platnost od roku 2020)
- Aktualizace a digitalizace pasportů komunikací
- Digitalizace obecních kronik (např. staré ručně psané německé kroniky)
- Provedení předběžného průzkumu podzemních vodních zdrojů včetně opatření k jejichmu budoucímu využití
- Vytvoření databanky informací o místních památkách a přírodních hodnotách (rámec činnosti muzea)

Realizace komplexních řešení (průřezových témat)

- Vyřešení systému zásobování vodou v malých částech obce a zabezpečení vodních zdrojů, veřejných studánek a studní
- Zavedení systému odvozu odpadů ve všech částech obce
- Odstranění majetkoprávních nesouladů v majetku obce ve všech katastrálních územích
- Modernizace a optimalizace veřejného osvětlení
- Opravy drobných sakrálních staveb, pomníčků, božích muk ve všech katastrálních územích obce dle pasportu

Konkrétní opatření v jednotlivých částech obce:

A.2 NEČTINY

Průtah obce silnicemi II/193 a II/201 bude řešit:

- Opravu komunikací II/193 a II/201
- Chodníky a přístupové cesty
- Parkovací místa a manipulační plochy
- Nefunkční dešťovou kanalizaci a odvodnění komunikací
- **Opravu opěrné zdi a zábradlí na návsi pod lípami**

Areál kostela

- **Oprava přístupového schodiště ke kostelu**
- Oprava vrat ke kostelu.
- Oprava oplocení hřbitova – kamenná zeď
- Oprava márnice (střecha, fasáda, vnitřky místností)

Země pro sport

- Rekonstrukce hřiště na malé sporty (povrch a oplocení)
- Rozšíření dětského hřiště
- Vybudování venkovní posilovny pro mládež i dospělé
- **Úprava požární nádrže na přírodní koupaliště**

A.3 BŘEZÍN

- **Architektonický návrh řešení návsi** (funkčnost a estetika prostoru, obnova vodních ploch, zeleň apod.)
- Obnovení rybníčku ve „Vrbičkách“
- Řešení zeleně ve svahu proti Soškom

A.4 DOUBRAVICE

- **Zaměření a oprava hráze horního rybníka**
- Výstavba náhradního zdroje vody
- Řešení obnovy zarostlých polních cest dle vlastnictví (propustnost krajinou)



Opěrná zeď pod lípami



Schody u kostela v Nečtinách



Požární nádrž



Návěs v Březíně



Horní rybník v Doubravici

Ukázka: Návrhová část s rozpracováním klíčovým projektů

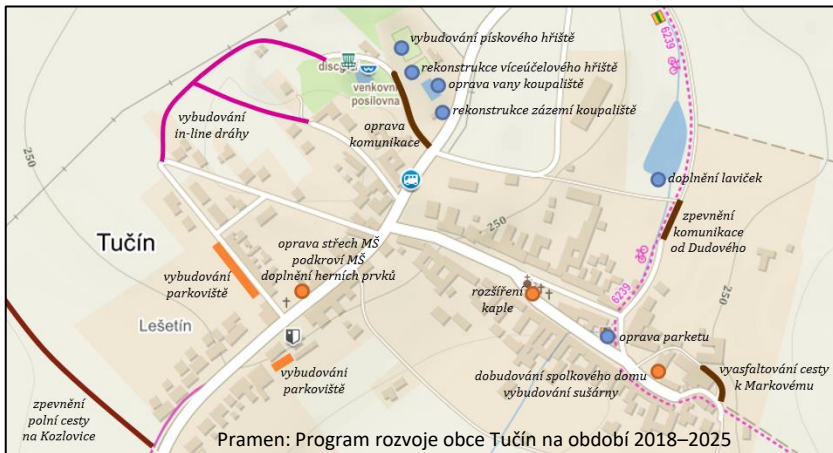
Rozpracování klíčových projektů bývalo v dřívějších programech obnovy vesnice. Zde ukázka z POV – Obnova vesnice Tučín – Aktualizace č. 1, prosinec 2006.

ČÍSLO LISTU AKCE:		1/1
NOSITEL PROJEKTU:	OBEC TUČÍN	
IČO:	00636631	
OBEC:	TUČÍN	
OKRES:	PŘEROV	
KRAJ:	OLOMOUCKÝ	
ZPRACOVANÁ ÚZEMNĚ PLÁNOVACÍ DOKUMENTACE:	1994	
ROK PŘÍHLÁŠKY DO POV:	2000	
DOTAČNÍ TITUL POV: 1 OBNOVA A ÚDRŽBA VENKOVSKÉ ZÁSTAVBY, OBČ. VYBAVENOSTI A TECHNICKÉ INFRASTRUKTURY		
NÁZEV STAVBY (AKCE):	VYBUDOVÁNÍ FIT CENTRA – CENTRA VOLNÉHO ČASU	
LOKALIZACE STAVBY (AKCE):	V západní části obce Tučín	
ODHAD NÁKLADŮ:	Bude upřesněno dle PD, (II-III)	
DOBA REALIZACE:	2006-2015	
CHARAKTER AKCE:	INVESTIČNÍ	
FINANČNÍ ZAJIŠTĚNÍ:	<ul style="list-style-type: none"> • Účelové dotace programu obnovy venkova <ul style="list-style-type: none"> • Vlastní finanční zdroje obce a úvěry • Dotační programy MMR,.... • Dotační programy kraje, EU, MŠMT, případně další dotační programy. 	
UMÍSTĚNÍ, SPECIFIKACE A ROZSAH AKCE:		
Umístění stavby (akce): p.č. 142/1 - případně -bude upřesněno ve fázi PD		
Vlastnictví parcel: Parcely jsou ve vlastnictví obce Tučín.		
<u>Specifikace a rozsah akce:</u>		
Jedná se o přestavbu nevyužitých kotelny a další sklepních prostor v objektu OÚ na Fit centrum a centrum volného času, jako významné volnočasové aktivity obce. Centrum bude výrazným příspěvkem protidrogové prevence a prevence dalších sociálně patologických jevů. Akce umožní kvalitní a hodnotné trávení volného času mládeže, ale i dospělých. Součástí akce bude také vybavení prostor centra stolními hrami, posilovacími stroji a tělocvičnám nářadím, dataprojektorem, plátnem, a nezbytným vybavením prostor nábytkem. Akce má podporu mikroregionu.		
PODMÍNKY PRO NÁSLEDUJÍCÍ PROJEKTOVOU A REALIZAČNÍ ČINNOST:		
Záměr je v souladu se schváleným územním plánem obce Tučín. Plocha je situována v ploše občanské vybavenosti. Pozemek je ve vlastnictví obce. V současné době má obec vypracovanou projektovou dokumentaci akce. Dále bude získáno stavební povolení/ohlášení a navrženou akci bude možné realizovat. Součástí přípravné fáze projektu bude také výběr dodavatele.		
PŘÍNOSY REALIZACE:		
Přínosem akce bude:		
<ul style="list-style-type: none"> • Úpravou objektu a okolí získá obec funkčně a esteticky kvalitní vybavenost, která se může stát inspirací pro ostatní investory a stavebníky v obci a která bude sloužit pro volnočasové aktivity občanů obce a hlavně mládeže. • Poskytne kvalitní podmínky pro a trávení volného času mládeži obce a jejího okolí. • Úprava objektu může působit na návštěvníky v rovině estetické výchovy a získávání vztahu k obci. Akce umožní vytvoření důstojného a kreativního prostředí a umožní vytváření sociálních vazeb mezi nimi při jejich setkávání v upraveném objektu školy. • V neposlední řadě bude zhodnocen objekt ve vlastnictví obce a bude podpořeno vnímání obce jako sídla s kvalitním urbanním prostředím. • Akce bude mít výrazný efekt v oblasti protidrogové prevence a prevence dalších sociálně patologických jevů. 		

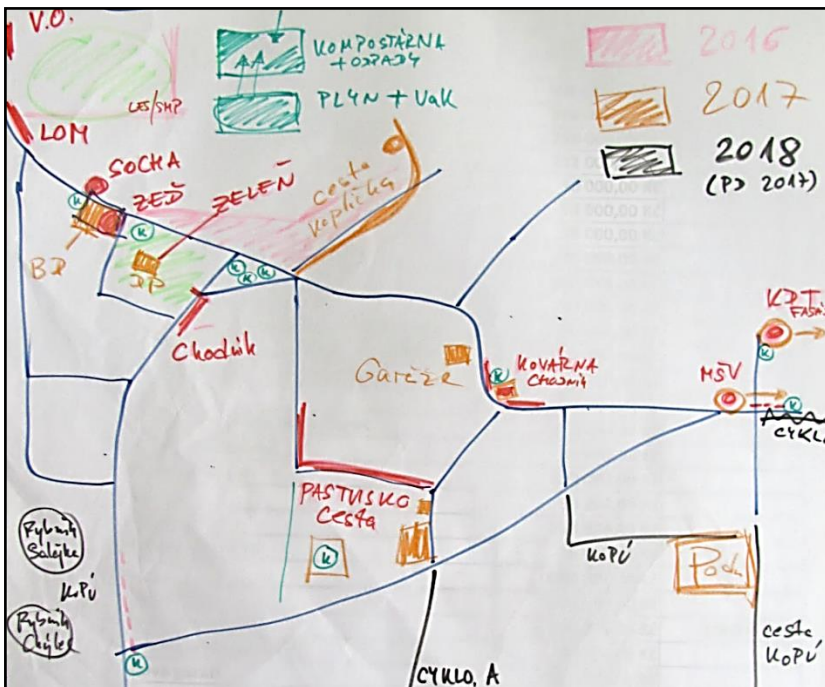
Pohled na prostory v objektu OÚ, které budou využity pro Fit centrum



Ukázka: Průběh investičních aktivit programu rozvoje obce do mapy



Ukázka: Akční plán obce Veselíčko v mapě (pracovní podoba na flipchartu)



Ukázka: Zásobník aktivit

V zásobníku aktivit jsou uvedeny **aktivity**, které **se neplánují realizovat v letech 2019–2024** (ať už z důvodů finančních, nebo proto, že budou teprve navazovat na nějaké předchozí aktivity), **ale do budoucna se s nimi v nějaké podobě počítá**. Aktivity jsou pro přehlednost zařazeny do struktury oblastí a opatření aktuálního programu rozvoje, nicméně při zpracování nového programu budou pravděpodobně uspořádány jinak.

V případě, že se na některou aktivitu ze zásobníku uvolní v období 2019–2024 finanční prostředky, nebo se objeví vhodný dotační zdroj, tak může být aktivita po schválení zastupitelstvem zařazena k dřívější realizaci (v rámci pravidelné každoroční revize a případně aktualizace programu rozvoje).

Rozvojová oblast	Opatření	Aktivita
A. Vybavenost	A.1 Dobudování a rekonstrukce veřejných budov	Rekonstrukce sklepa a objektu rodinného domu – Vybudování expozice a spolkového zázemí (rodiště Františky Bačákové, manželky Jaroslava Ježka)
	A.2 Zlepšení podmínek pro aktivity obyvatel	–
B. Bydlení a infrastruktura	B.1 Rozvoj bydlení	–
	B.2 Dobudování dopravní infrastruktury	Vybudování mostu a místní komunikace v lokalitě Za humny s napojením na III/4224
		Vybudování místní komunikace v lokalitě od U mlýna po č. p. 54
		Vybudování místní komunikace od Haničákového ke kaštanům (návaznost na cyklostrasu-cyklostezku propojující Zlechov podél Smaltovny)
		Rekonstrukce místní komunikace Dolní Souhrady
	B.3 Obnova a dobudování technické infrastruktury	Kabelizace nízkého napětí v obci
		Výměna a doplnění veřejného osvětlení
Budování páteřní infrastruktury pro optické kabely		
C. Prostředí pro život	C.1 Řešení stavu životního prostředí	–
	C.2 Zlepšování vzhledu obce	Dokončení úprav návsi (vykoupit Hvožd'ovo, rozšíření zeleně, parkování)

NAPLŇOVÁNÍ PROGRAMU ROZVOJE OBCE

ZPŮSOBY VYUŽÍVÁNÍ PROGRAMU ROZVOJE OBCE

Přínosy důsledné práce s programem rozvoje obce lze vyjádřit úslovím „kolik toho chcete, tolik toho dostanete“.

Program rozvoje obce může sloužit:

1. pouze jako **seznam plánovaných činností** – bez přesného časového ručení a odhadu nákladovosti,
2. jako **nástroj řízení** provázaný s rozpočtem a s projektovým řízením,
3. jako **detailní pracovní nástroj** k realizaci plánovaných činností.

AKTUALIZACE PROGRAMU ROZVOJE OBCE

Aktualizace programu rozvoje znamená zejména přizpůsobení aktivit a jejich charakteristik aktuálnímu vývoji situace.

Aktualizace je vhodné provádět každoročně spolu se zhodnocením plnění PRO a spolu s přípravou rozpočtu na následující rok. V případě, že je návrhová část specifikována v podobě tabulky, je nejdůležitější upravit termíny realizace a plánovaných nákladů a dále zachytit aktuální stav přípravy či realizace v komentáři. Jsou-li aktivity sestaveny pouze na úrovni seznamu s komentáři není každoroční aktualizace nezbytná. V případě potřeby je možné vyřadit plánovanou aktivitu nebo doplnit aktivitu novou.

Nejvhodnější je, když návrh aktualizace připraví starosta spolu s finančním výborem. Aktualizaci musí schválit zastupitelstvo obce.

Z technického hlediska je nejjednodušší aktualizaci provádět tak, že v návrhové části (či v přehledové tabulce aktivit) se např. žlutým podbarvením zvýrazní aktualizované údaje, resp. doplněné aktivity, a např. červeně se potom podbarví aktivity, jejich realizace se nepředpokládá.

Ukázka: Ukázka roční aktualizace programu rozvoje obce

PRO na období 2016–2019, aktualizace 2017 (druhá od schválení)

Zeleně jsou zbarveny splněné aktivity, červeně zrušené aktivity, žlutá pole byla změněna, fialově jsou zvýrazněny u splněných aktivit skutečně vynaložené částky.

Opatření	Aktivita	Období realizace	Náklady (v tis. Kč)	2016	2017	2018	2019	Odpovědnost	Komentáře
A.1 Zkvalitňování školství	A.1.1 Rekonstrukce topení v ZŠ	2016–2017	500		650			starosta	<i>Topení je rozděleno do tří okruhů se samostatnými zdroji vytápění, což je nákladné. Součástí bude i zateplení stropů a kontrola stavu střechy. Doplnění části vodovodu.</i>
	A.1.2 Rekonstrukce verandy a zateplení ZŠ	2016	500	500				starosta	<i>Půjde zejména o zateplení štítu školy. Nakonec byla vyměněna i střšní krytina a opraveny krovy.</i>
	A.1.3 Studie pro vybudování společného areálu ZŠ a MŠ	2017	110		110			starosta / rozvojový výbor	<i>Součástí studie je i rámcová kalkulace ceny (cca 38 mil. Kč). Bez dotací není stavba ve finančních možnostech obce. Čeká se na výzvu, aby se mohla zpracovat žádost o dotaci.</i>
	A.1.3b Příprava dokumentace pro vybudování společného areálu ZŠ a MŠ	2018				1000		starosta	<i>Aby bylo možné projekt podat v roce 2018, tak je třeba návazně na studii zpracovat další projektovou dokumentaci (nejprve v rozsahu pro dotační žádost za 300-400 tis. Kč, potom by se případně rozšířila).</i>
	A.1.4 Nové herní prvky do zahrady MŠ	2019	120				120	starosta	–
	A.1.5 Zámková dlažba před MŠ	2018	150			150		starosta	<i>Aktivita zrušena. V případě stavby nové MŠ není relevantní.</i>
A.2 Rozvoj podmínek pro volnočasové aktivity	A.2.1 Zlepšení/zpřehlednění rezervačního systému na tenisové hřiště	2018	–			?		sociální a kulturní výbor, správce webu	<i>Nalézt správce, který bude schopen pracovat s rezervačním systémem a bude dostatečně flexibilní. Udělat na internetu nějakou aplikaci (aplikace se základními funkcemi jsou zdarma, praktičtější aplikace stojí měsíčně nějakou částku), případně revize cenové politiky; místní x přespolní.</i>
	A.2.2 Oprava povrchu tenisového hřiště	2017	1200		1200			starosta	–
	A.2.3 Dobudování areálu na sáňkařském kopci u hřiště	2016–2018	250		250			sociální a kulturní výbor, rozvojový výbor	<i>2016 příprava a dokončení dráhy pro cyklokros. 2017 vybudování Ninja parku. Vysazení olší kolem kanálu. Posezení.</i>

HODNOCENÍ PROGRAMU ROZVOJE OBCE

Podrobný popis hodnocení programu rozvoje je uveden v Metodice kontroly a hodnocení realizace programu rozvoje obce dostupné na <http://www.obcepro.cz/metodika>.

Pro obce, které PRO zpracovali v elektronické aplikaci na [obcepro.cz](http://www.obcepro.cz), jsou v aplikaci návazné funkce pro zpracování akčních plánů a pro hodnocení naplňování programu rozvoje.

V praxi ovšem většina obcí nemá „čas a chuť“ pravidelné hodnocení dělat. I města velmi často zpracovávají zhodnocení až při tvorbě nového programu rozvoje, a to externím zpracovatelem.

Bez průběžného hodnocení není ale možné efektivní řízení. Hodnocení lze jednoduše udělat v návaznosti na aktualizaci programu. Užitečné je, když má obec **aktivity zpracované v celkové přehledové tabulce.**

V tabulce aktivit stačí každoročně

- ⇒ **označit splněné aktivity** (např. **zeleným zbarvením** aktivit),
- ⇒ plánované částky u splněných aktivit nahradit **skutečně vynaloženými částkami** (**tyto skutečné částky je třeba potom barevně odlišit**).

Potom už stačí sečíst splněné aktivity a porovnat je s počtem aktivit plánovaných.

- ⇒ V případě ročního hodnocení porovnáváme aktivity splněné v daném roce s aktivitami v daném roce plánovanými.
- ⇒ V případě celkového hodnocení porovnáváme všechny splněné aktivity se všemi plánovanými aktivitami.

U nesplněných aktivit je vhodné uvést důvod nesplnění.

Takto **zjištěné informace stačí s vhodným komentářem sepsat do krátkého textu** k informování zastupitelstva obce (viz následující ukázka)

Ukázka: Stručné textové hodnocení PRO jako podklad pro zastupitele

Rok 2018 byl třetím rokem realizace programu rozvoje obce. Ten byl zpracován na období 2016–2019. V příštím roce nás tedy čeká zpracování programu nového. Chceme opět uskutečnit dotazníkové šetření a diskuzní setkání s občany, abychom se zaměřili na to, co občany trápí. Následující plány se budou nejvíce odvíjet od toho, zda se v roce 2019 podaří získat dotaci na novou mateřskou školu.

Rozvojový výbor program rozvoje vyhodnocuje a aktualizuje každoročně. Diskuze nad změnami plánovaných aktivit letos proběhla současně s přípravou rozpočtu obce na rok 2019. Ve třetí aktualizaci programu rozvoje se potvrdilo, že jsme v plánování různých investic stále příliš optimističtí. Z plánovaných aktivit se v roce 2018 podařilo splnit zejména rekonstrukci silnic na Ovčírkách, prodej kabelové sítě, pořízení nových obecních znaků při vjezdu do obce a vybudování naučné stezky. U několika dalších aktivit zbývá dokončit některé části. Mnohé aktivity se nepodařilo splnit. Důvody byly návaznost na jiné projekty (u nás obci, ale i v okolních obcích), nedokončená dokumentace a rozpočtová omezení (v letech 2017 a 2018 došlo k dalšímu podstatnému zvýšení cen stavebních prací). Ukazuje se, že přes snahu o konání s předstihem a promyšlení návazností, se přípravná fáze se získáním potřebných povolení u většiny projektů neúměrně protahuje. Toto bude potřebné zohlednit při zpracování nového programu rozvoje v roce 2019, aby byl program reálnější.

Při aktualizaci 2018 došlo zejména k posunu termínů. Ve vztahu k přípravě projektu na výstavbu nové mateřské školy byly odloženy investice do herních prvků a prostoru před stávající MŠ. Na rok 2019 byla posunuta vybudování dešťové kanalizace a rekonstrukce silnice v Koutě. S celkovými náklady kolem 8 mil. Kč jde o stěžejní investici v roce 2019. V důsledku toho byly na pozdější dobu odloženy aktivity řešící opravu střechy starého obecního úřadu (dnešní budova knihovny), dobudování dešťové kanalizace a chodníku mezi zastávkou U mlýna a Šanhají (projektování nicméně již započalo), či výstavbu místní komunikace kolem studny Košínska (napojení propojky z Kousků na hlavní silnici).

PŘÍSTUPY A INSPIRACE K VYBRANÝM TÉMATŮM ROZVOJE VENKOVA

PROBLÉMY S NEOBYDLENÝMI A CHÁTRAJÍCÍMI DOMY

V řadě obcí se vyskytuje velký počet neobydlených domů. V některých oblastech jde o domy využívané k rekreaci, ale většinou jde o prázdné a chátrající domy. Majitelé těchto domů je často nemají zájem prodat (např. z důvodu, že dům bude pro jejich potomky), nebo za domy chtějí částku, která je pro stavebníky nevýhodná – vyjde levněji postavit nový dům na „zelené louce“, než před výstavbou bourat starý (často jde již o domy opravitelné jen s velkými obtížemi).

K řešení starostové využívají následující postupy:

- Přesvědčování vlastníků k prodeji – v případě seniorů může být argumentem nabídnutí obecního bytu pro seniory.
- Dotační podpora – kompenzace nákladů na zbourání starého domu.

Příklady obcí Lipov, Louka, Běloutín

Obec Lipov (okres Hodonín) poskytuje peněžitý dar ve výši činit 100 tisíc Kč na kompenzaci nákladů spojených s demolicí starého a následnou výstavbou nového rodinného domu v zastavěném území obce Lipov. Žadatel musí splnit následující podmínky:

- a) Na základě „Souhlasu s odstraněním stavby“ nebo „Povolení k odstranění stavby“ byla provedena demolice starého domu.
- b) Výstavba nového rodinného domu byla dokončena nejpozději do 5 let od data vydání „Souhlasu s provedením ohlášeného stavebního záměru“ nebo od data vydání „Stavebního povolení“.
- c) Dokončení stavby nového rodinného domu bude ze strany oprávněného žadatele nebo společných oprávněných žadatelů doloženo „Oznámením o užívání dokončené stavby“.

Obec Louka (okres Hodonín) dává stavebníkům dotaci 200 tis. Kč na odstranění starého domu a 100 tis. Kč na částečné odstranění. Dotace je vyplácena po kolaudaci nového domu.

Obec Běloutín (okres Přešov) vstupuje aktivně i do výkupu chátrajících domů a snaží se tak zajistit možnosti výstavby, aniž by bylo nutné rozšiřovat zastavěné území. Po demolici starých domů nabízí pozemky k výstavbě za výhodnou cenu. K tomu ještě dává příspěvek 100 tis. Kč za dostavěný dům.

UCHOVÁNÍ URBANISTICKÝCH HODNOT

Intenzivní bytová výstavba proměňuje výrazně vzhled řady obcí. Stavebníci často příliš nerespektují urbanistický charakter obce a nechtějí podobu stávající zástavby. Nejúčinnější prevencí je na to včas myslet v územním plánu a nebát se konkretizovat vyžadované podmínky zástavby v jednotlivých lokalitách. To je ovšem dvousečná zbraň, kdy je třeba volit omezení s velkou rozvahou.

Flexibilnějším řešením je obecnější nadefinování ochrany urbanistického charakteru a hodnot a úzká spolupráce se stavebním úřadem na jejich výkladu a důsledném prosazování. Bez pozitivní motivace a osvěty v obci to ovšem nejde. Obyvatelé se potřebují ztotožnit s pohledem obce na vizuální podobu obce a respektovat ji.

Přístup obce Běloutín k usměrňování výstavby

Obec Běloutín od roku 1990 neporušila původní zástavbovou čáru. Hlavním bodem prvního programu obnovy vesnice z počátku devadesátých let bylo „pochopte hmotu obce a pak číňte rozhodnutí“ a toto obec stále respektuje.

Každá větší stavba je diskutována z míst dalekého rozhledu, aby bylo zachováno panorama obce. Ke každé stavbě je přístupováno ze základního pohledu, že „obec a dům dělá střecha“. Obec nemá omezující regulátory, ale jde cestou argumentace a vysvětlování předností „klasiky“. V maximální míře je využíváno výstavby na původních stavebních místech, tzv. dům za dům.

U všech novostaveb a většiny podnikatelských objektů je vyžadován sedlový tvar střechy, pokud možno pálená krytina. Řada majitelů domů byla při přestavbě přesvědčena ke změně tvaru střechy z ploché na sedlovou nebo alespoň bungalov. Stavebníci konzultují hmotu a tvar domů na obecním úřadě. Jsou řešeny největší nešvary výstavby na venkově – tj. tvar a sklon střechy, podkroví vs. sbíjený vazník, balkony a neexistence hospodářského zázemí nových domů.

Také architektura podnikatelských objektů byla řešena tak, aby nenarušovala vzhled místní tradiční zástavby (výška, střechy, použité stavební materiály).

PLÁN SPORTU JAKO PŘÍLOHA PROGRAMU ROZVOJE

Dne 1. 1. 2017 nabyl účinnosti zákon č. 230/2016 Sb., kterým se mění zákon č. 115/2001 Sb., o podpoře sportu. Obce jsou nově povinny zpracovávat plán rozvoje sportu pro svoje území, který musí stanovit priority v jednotlivých oblastech podpory sportu a opatření k zajištění dostupnosti sportovních zařízení pro občany. Obce jsou povinny plány zpracovat nejpozději do 18 měsíců od nabytí účinnosti zákona, což bylo do 30. 6. 2018. Ministerstvo školství mládeže a tělovýchovy zpracovalo doporučenou osnovu plánu.

Požadavek je formální. Obci nehrozí sankce s výjimkou toho, že bez plánu nemá možnost získání dotací do sportovní oblasti. To se ale většiny malých obcí příliš netýká. Na druhou stranu zpracování plánu může lépe zachytit problémy sportu a také více povzbuzuje obce řešit i podporu sportování v rovině neinvestiční.

Plán rozvoje sportu je možné zpracovat současně s PRO. Plán jako celek je nejvhodnější v PRO uchopit jako jednu z aktivit a následně ho zpracovat v příloze. V případě malé obce lze plán se všemi základními požadavky dle osnovy MŠMT zpracovat na několik málo stran.

Ukázka: PLÁN ROZVOJE SPORTU OBCE NEČTINY 2018+

Plán rozvoje sportu byl zpracován současně s přípravou Programu rozvoje obce Nečtiny na období 2019–2024 s ohledem na ustanovení § 6 a § 6a zákona č. 115/2001 Sb. o podpoře sportu ve znění zákona č. 230/2016 Sb.

Plán stanoví oblasti podpory sportu, priority v jednotlivých oblastech podpory sportu a opatření k zajištění dostupnosti sportovních zařízení pro občany obce. Součástí je také určení prostředků z rozpočtu obce nezbytných k naplnění plánu.

1. AKTUÁLNÍ STAV V OBLASTI SPORTU

Definice základních charakteristik a problémů v oblasti sportu v obci. Popis současného stavu včetně partnerů, kteří v oblasti sportu spolupracují nebo by měli spolupracovat.

Stručná charakteristika obce s ohledem na problematiku sportu

Počet obyvatel se v posledních letech pohybuje v rozmezí 600 a až 650 obyvatel. Po dřívějším poklesu je stabilizován.

Ke konci roku 2017 bylo 17,6 % obyvatel obce ve věku do 15 let (155 osob, oproti roku 2013 nárůst o 23), 65,5 % ve věku 15–64 let (576 osob) a 16,8 % obyvatel obce bylo starších 65 let (148 osob).

V obci se nevyskytují sociálně vyloučené lokality.

V obci je malotřídní základní škola (1. stupeň). Škola při výuce tělesné výchovy využívá vlastní prostory a občas i sportovní areál obce.

Obec se nachází v příhodném přírodním prostředí, které umožňuje široké sportování v přírodě (turistika, běh, cykloturistika, běh na lyžích apod.).

Sportovní organizace působící v obci

V obci působí pouze 2 sportovní organizace:

– **TJ Nečtiny, z.s. (sídlo Nečtiny 238, IČO 40524167).**

Tělovýchovná jednota má dnes pouze oddíl kopané. Zázemí pro činnost má v obecních budovách přilehlých k fotbalovému hřišti. Fotbalové hřiště má v pronájmu od obce. Obec se stará o údržbu areálu.

TJ má v současnosti 35 členů. Bohužel bez členů do 15 let. Pro budoucnost je proto fotbalová základna i činnost TJ v obci ohrožena.

– **SH ČMS – Sbor dobrovolných hasičů Nečtiny, pobočný spolek (sídlo Nečtiny 82, IČO 49747916).**

Současná členská základna činí celkem 31 aktivních členů, a to buď v zásahové jednotce, nebo při pořádání sportovní a společenské činnosti v obci. Oficiální družstvo „mladých“ do 15 let není registrováno.

SDH se účastní většiny v regionu pořádaných soutěží v hasičském sportu a sami jednu soutěž v roce pořádají. Dále se pak významně podílí na společenském životě obce (Rybářské závody, Anenská pouť, Josefovská taneční zábava apod.).

Sportovní zařízení v obci

Zařízení	Vlastník	Stav	Způsob využití	Přístupnost	Cena
travnaté fotbalové hřiště	Obec Nečtiny Sportovní zařízení jsou součástí sportovního areálu, který má v nájmu TJ Nečtiny.	k určenému účelu přijatelný	sportovní hry	veřejně přístupné	0
víceúčelové hřiště		nutná rekonstrukce	sportovní hry		0
krytý taneční parket		nutná oprava	tanec		0
dětské hřiště		opravy a rozšíření	hry mladších dětí		0
víceúčelová požární nádrž	Obec Nečtiny	nezbytná rekonstrukce	plavání	vstup volný, na vlastní nebezpečí	–
tělocvična	Západočeská univerzita v Plzni	–	různorodé	primárně pro ubytované na zámku Nečtiny	–

Zázemí pro hřiště je umístěno v budově vedle hřiště v čp. 238. V tomto stavu je postačující. Nutná výměna zdroje vytápění.

Další možnosti sportování

Nezpevněné polní cesty: cyklistika, nordic-walking, běh, vycházky. Turistické trasy: nordic-walking, běh, vycházky, rybolov, soukromá střelnice, horolezecky využitelné skály v přírodní rezervaci Kozelka. V celém okolí v zimě, pokud je sníh běh na lyžích, bruslení,

Sportovní akce v obci

V obci se konají pravidelně následující sportovní akce:

- Okresní přebor ve fotbale.
- Turnaje v malé kopané.
- Turnaje v nohejbalu.
- Hasičské soutěže.

Sportovní areál je využíván pro různé další sporty při sportovních soustředěních na zámku Nečtiny.

Hlavní problémy a potřeby v oblasti sportu

Stagnující počet obyvatel, zejména dětí a mládeže. Změna způsobu života.

2. PŘÍSTUP K ROZVOJI SPORTU

Priority a cíle

Klíčové oblasti rozvoje sportu a specifikace toho, co v nich chce obec dosáhnout.

Obec má v oblasti sportu dvě priority s následujícími cíli:

1. ROZVOJ SPORTOVNÍ INFRASTRUKTURY

Cíle:

- Zajistit v obci sportoviště pro co nejširší škálu sportovních aktivit.
- Zajistit kvalitní stav sportovišť.
- Efektivně provádět údržbu sportovišť ve spolupráci se členy TJ Nečtiny.
- Propojit infrastrukturu pro sport se sportovním zázemím na zámku Nečtiny.

2. SPORTOVÁNÍ OBYVATEL

Cíle:

- Podporovat činnost sportovních organizací a sportovní aktivity dalších spolků.
- Vytvořit podmínky pro využívání sportovní infrastruktury co největším počtem obyvatel.

- Zpřístupnit sportovní infrastrukturu turistům a krátkodobým uživatelům území.
- Rozvíjet okolí obce s ohledem na další možnosti sportování (budovat zpevněné polní cesty / cyklostezky, budovat vycházkové a naučné cesty, využívat sportovní zázemí jiných subjektů, např. tělocvična na zámku Nečtiny, soukromá střelnice v Plachtíně apod.).

Přístup k plnění priorit

Činnosti k plnění priorit a k dosažení cílů. Stanovení způsobu práce s plánem.

Aktivity obce v oblasti sportovní infrastruktury

- Rekonstrukce hřiště na malé sporty (povrchy a oplocení)
- Rozšíření dětského hřiště
- Vybudování venkovní posilovny pro mládež i dospělé
- Oprava podlahy tanečního parketu
- Úprava požární nádrže na přírodní koupaliště – oprava stěn nádrže, dořešení majetkoprávních vztahů, zatěsnění průsaků a realizace gravitačního předčištění
- Přístavba sauny k šatnám
- Další sportoviště (horolezecká stěna, lanové centrum, golfová jamka nebo minigolf atp.)

Aktivity obce v oblasti sportování obyvatel

- Podpora činnosti sportovních organizací a zázemí pro činnost.
- Motivovat obyvatele obce k jiným odvětvím sportu
- Propagace možností sportování v obci.
- Podpora sportovní činnosti mladých hasičů

Financování sportu z rozpočtu obce

Nejvýznamnější investice budou směřovány do rekonstrukcí a dovybavení infrastruktury.

Finanční podpora sportovních organizací bude probíhat v obdobné výši jako doposud. Zvýšená podpora bude dle potřeby spojena s pokrytím investic organizací do rozvoje sportovišť.

PODPORA RODINY JAKO SOUČÁST PROGRAMU ROZVOJE

Spolek pro obnovu venkova ČR zpracoval **Program obnovy rodiny** – Manuál pro starosty malých obcí aneb „Jaké si to uděláme, takové to máme“. Materiál spolu s ukázkami zpracovaných programů obnovy rodiny je dostupný na <http://spov.org/obnova-rodiny/program-obnovy-rodiny/mistni-programy-obnovy-rodiny-plany-rodinne-politiky-k-inspiraci.aspx>.

V malých obcích je vedle zpracování programu obnovy rodiny jako samostatného dokumentu výzvou **včlenit toto téma do programu rozvoje** obce. Nejpraktičtější na tomto řešení je **průřezové promítnutí potřeb rodiny do všech relevantních oblastí programu rozvoje obce**. Dojde tak k lepšímu provázání investičních a neinvestičních činností obce. Podpora rodiny také může díky tomu být zohledněna i v jiných než obvyklých oblastech

Včlenění programu obnovy rodiny do programu rozvoje obce znamená detailněji zachytit podmínky (služby, zázemí, podpora) pro rodiny s dětmi, mládež, seniory a další v analytické části. Lze se zaměřit např. na

- fungování mateřské školy (kapacity, otevírací doba, omezení provozu přes prázdniny, nabídka zájmových aktivit),
- fungování základní školy (kapacity, kvalita výuky, vztahy ve škole, individuální přístup k potřebám dětí, délka družiny, nabídka zájmových aktivit),
- aktivity pro děti v obci (nabídka spolků, výuka hry na hudební nástroje přímo v obci, spolky, kroužky apod.),
- dostupnost zdravotní a sociální péče (v řadě obcí je např. dojíždka k lékaři bez vlastnictví automobilu dosti komplikovaná),
- akce pro rodiny,
- aktivity pro seniory a podporu jejich soběstačnosti,
- finanční příspěvky obce (např. příspěvek narozenému dítěti, příspěvky pro děti v základní škole apod.),
- podporu organizací věnujících se rodině (mateřská centra, sdružení rodičů, spolky),
- bytovou politiku obce a řešení bydlení rodin v nouzi.

Zjištěné problémy lze potom řešit v návrhové části komplexně spolu s dalšími aktivitami a při nastavování termínů upřednostnit investice do infrastruktury pro rodinu. Důležité je také doplnění investic, které v PRO dominují, podporou neinvestičních činností pomáhajících rodině.

DALŠÍ ZAJÍMAVÉ PODNĚTY K ŘEŠENÍ PROBLÉMŮ

- ⇒ Zavření jediného obchodu s potravinami v obci nemusí být tragédií. Situaci lze částečně řešit objednávkovým prodejem potravin. Občané, kteří si nemohou dojet nakoupit, na obecním úřadě sepíší nákupní seznam a zaměstnanec obce nebo nejbližší jednota potravinový např. jednou týdně doveze. Obdobně lze řešit i s léky.
- ⇒ Máte problémy se začleněním nově přistěhovaných obyvatel do života v obci? Uspořádejte akci pro děti. Nejsnáze se tak sníží ostych nových mladých rodin zúčastnit se. Děti jsou oblíbené společné téma všech skupin obyvatel.
- ⇒ Dodávkové auto pro dopravu hasičů nemusí sloužit jen hasičům. V některých obcích s ním jezdí na akce i děti a senioři.
- ⇒ Kvalitní polní cesty nemusí být jen asfaltové. Zpevňování polních cest je možné i recyklátem. Je ale potřebné mít vyřešeno odvodnění a jednou za čas srovnat jejich povrch.
- ⇒ Kontejnery na sběr tříděného odpadu vytvářející shluky na různých místech obce často působí dost nehezky. Maskování pomocí různých přírodních materiálů může pomoci vzhledu obce

Ukázka: Maskování kontejnerů na odpad v obci Tupesy



ZÁVĚRY A OBECNÁ DOPORUČENÍ

„Nejlepší způsob, jak předpovídat budoucnost, je tvořit ji.“ (Alan Kay)

Podíváme-li se na úspěšně se rozvíjející obce – na obce, které se proměňují do krásy, na obce, kde vznikají úžasné věci, na obce, kde se daří věci jinde jen vysněné – tak na počátku jejich úsilí byla vždy vize, často velmi odvážná vize. Tato vize byla sdílena určitou skupinou lidí v obci, zachycena v podobě nějaké koncepce, studie, výkresu. Naplňování potom trvalo i desítky let, ale povedlo se. Povedlo se jen díky tomu, že obec znala svůj cíl.

„Koně můžeš přivést k vodě, ale napít se musí sám.“ (české přísloví)

Řízení rozvoje obce jako plánování a realizace plánů probíhá ve všech obcích. Výrazně odlišné jsou ale podoby. Předložená publikace přinesla návody, jak tvorbu programu rozvoje příjemně zvládnout i v malých obcích. Do práce se ale každá obec musí pustit sama.

- ⇒ Skutečné plánování musí jednoznačně probíhat v písemné podobě, protože teprve takto zachycené plány se stávají sdílenou cestou k rozvoji obce, jednotlivá zastupitelstva je mohou rozvíjet a různé dílky do sebe mohou zapadat.

Obec může fungovat a občané mohou být spokojeni i bez písemného plánu, ale ve většině takových případů půjde jen o údržbu obce.

„Kdo nikdy nevkročí do vody, plavat se nenaučí.“ (slovenské přísloví)

Plánování rozvoje obce je trochu řemeslo, trochu umění. **S každým dalším návazným programem rozvoje obce se bude obec zlepšovat.** Důležité je začít. Jakákoliv koncepce je lepší než žádná. Při dnešní úrovni dostupné metodické podpory a při troše snahy nekvalitní dokument snad ani nehrozí.

- ⇒ Při strategickém plánování je třeba být otevřený a spontánní, ale zároveň i systematický a soustředěný na praktickou využitelnost pro cíle obce.

„Nikdy nepochybuje o tom, že by malá skupina přemýšlivých, odhodlaných lidí mohla změnit svět. Ve skutečnosti je to jediná věc, která ho kdy změnila.“

(Margaret Meadová)

Nejkrásnější na tvorbě programu rozvoje obce může být setkávání. Pokud se vytvoří přátelská a kreativní atmosféra, tak se nápady jen hrnou.

- ⇒ Zapojte co nejširší veřejnost, co nejrůznorodějšími způsoby. Při setkáních i při dotazníkových šetřeních mohou zaznít nápady, které ani nejpečlivěji sestavený tým nenapadnou.
- ⇒ Je třeba tvůrce nápadů zapojit i do realizace, dát dohromady různé skupiny nadšených lidí a svěřit jim úkoly (budování zajímavých míst, péče o části obce, zkrášlení obce, organizace akcí).
- ⇒ Základní smysl týmové práce je, že se členové týmu doplňují. Pro tvorbu PRO jsou třeba lidé schopní psát a dotahovat výstupy, vizionáři, nadšenci, praktičtí lidé s realistickým přístupem, lidé s estetickým cítěním, lidé posilující sociální vztahy a další.

Program rozvoje obce není jen o investicích. Investiční aktivity sice jsou nejvíce vidět a každého napadnou nejdříve, ale nejsou vše.

- ⇒ Stálou výzvou je doplnit převládající investiční aktivity o aktivity neinvestiční. Neinvestiční aktivity nejdou uskutečňovat bez **zapojení širšího okruhu lidí a spolků**.
- ⇒ Program rozvoje je i **východiskem pro vnější spolupráci obce**. Může obsahovat i aktivity, které stanoví přístup obce k zajištění řešení situací v kompetenci kraje, státu, či jiných subjektů. Stejně tak by z programu rozvoje měly vzejít podněty ke spolupráci svazků obcí.

Při zpracování programu rozvoje nelze vyřešit všechno. Problematická témata je však třeba **pojmenovat a v návrhové části stanovit jak a do kdy bude zpracován návrh řešení**. Návrh řešení potom může být schválen zastupitelstvem jako dodatek/příloha PRO. Tento přístup nahrazuje tvorbu tematických koncepcí, což je pro malé obce příliš formální řešení. Při rozpracování detailního koncepčního přístupu k nějaké oblasti stačí doplnit chybějící analytické informace a nové co nejkonkrétnější aktivity.

Náročnou výzvou je **respektování schváleného programu rozvoje**. Po schválení zastupitelstvem platí, dokud se nezmění. Proti se součástí plánování musí stát také každoroční přizpůsobování plánu skutečné situaci.



Jak jednoduše a na míru zpracovat program rozvoje obce? A jak pomocí programu rozvoje řídit obec? Na tyto otázky přináší publikace *Řízení rozvoje obce – Doporučení a inspirace pro malé obce* řadu odpovědí. Vychází z metodiky Ministerstva pro místní rozvoj ČR a pro potřebu malých obcí navrhuje řadu zjednodušení, variant přístupů, praktických tipů a ukázek. Publikace zdůrazňuje potřebnost plánování v každé obci a zdůvodňuje význam jednotlivých kroků tvorby programu rozvoje obce.