

COVID-19

Sborník dobré praxe z regionů a měst



MINISTERSTVO
PRO MÍSTNÍ
ROZVOJ ČR

COVID-19: Sborník dobré praxe z regionů a měst

Poděkování

Tato publikace vznikla za vstřícné spolupráce se sekretariáty Regionálních stálých konferencí, které poskytly cenné informace o dění a aktivitách v daném kraji.

Zpracovalo:

Ministerstvo pro místní rozvoj ČR

Odbor regionální politiky, 2020

Ing. Beáta Hanousková, beata.hanouskova@mmr.cz

Mgr. Martina Karkošková, martina.karkoskova@mmr.cz

Mgr. Tomáš Kotrlý, Th.D., tomas.kotrlly@mmr.cz

Fotografie:

Ing. Beáta Hanousková

Mgr. Martina Karkošková

Mgr. Tomáš Kotrlý, Th.D.



dokument volně ke stažení
www.uzemnidimenze.cz
www.obcepro.cz

ISBN 978-80-7538-286-3 (tištěná verze)
ISBN 978-80-7538-287-0 (online verze, PDF)

Ministerstvo pro místní rozvoj ČR
Staroměstské náměstí 6
110 15 Praha 1
Tel.: +420 224 861 111
www.mmr.cz

OBSAH



SOCIÁLNÍ SLUŽBY A ŽIVOTY LIDÍ
5–8



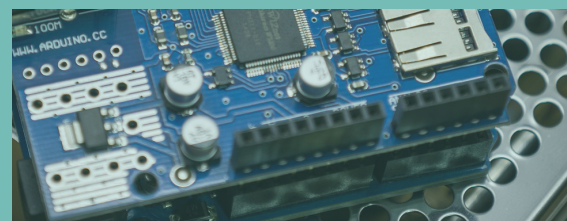
PODNIKÁNÍ A EKONOMIKA
9–11



CESTOVNÍ RUCH A KULTURA
12–13



MOBILITA
14



DIGITÁLNÍ TECHNOLOGIE
15–16



KRIZOVÉ ŘÍZENÍ
17



HYGIENICKÁ OPATŘENÍ
18



POHŘEBNICTVÍ
19–20

COVID-19: REAKCE V BOJI PROTI PANDEMII

Úvod

V roce 2020 zasáhla celý svět pandemie onemocnění covid-19, která významně ovlivnila obyvatele téměř všech zemí světa a velká část populace byla postížena určitou formou restriktivních opatření. Pandemie se nevyhnula ani České republice, kde bylo díky razantním protipandemickým opatřením v červnu 2020 evidováno přes 10 000 potvrzených případů, přes 300 úmrtí a nákaza přibývala pouze v lokálních ohniscích.

Přestože se některým státům včetně Česka podařilo snížit dopad pandemie na lidské životy, bude mít obrovský dopad na ekonomickou situaci. Podle expertních odhadů lze očekávat hospodářské zpomalení srovnatelné s globální finanční krizí z roku 2008 a zasažení většiny sektorů české ekonomiky. Pro účinnou reakci na současnou krizi a vypořádávání s jejími následky je nezbytná kombinace národních a lokálních opatření.

Pandemie zasáhla svět nepřipravený. V zavádění opatření jednotlivé státy vycházely z epidemiologických predikcí, doporučení expertů, ekonomů a dalších odborníků, často se také inspirovaly zkušenostmi států, které byly nákazou zasaženy mezi prvními. Reagovat museli také územní aktéři. Města a kraje stejně jako stát okamžitě přešly do režimu krizového řízení a řešily ochranu obyvatel, nedostatek zdravotnických a ochranných prostředků a přicházely s dlouhodobými opatřeními pro nastartování ekonomiky, podporu lokálních firem a řadu odvětví (např. cestovního ruchu).

Cílem této publikace je přinést příklady opatření na regionální a obecní úrovni, která vznikala v nouzovém stavu a osvědčila se. Tyto příklady budou inspirací pro ostatní, pokud by v budoucnu přišla druhá vlna pandemie. Některé z nich bude možné uplatnit při aktualizacích stávajících procesů a strategických a řídicích dokumentů tak, aby přispěly ke zvýšení odolnosti, připravenosti a schopnosti zvládnutí podobných situací v budoucnu. Věříme, že spolupráce obcí a krajů s dalšími subjekty, vzájemná inspirace a učení se může výrazně pomoci v boji proti pandemii a dalším krizím, kterým můžeme v budoucnu opětovně čelit.

Opatření a příklady dobré praxe jsou rozčleněny do jednotlivých tematických oblastí a jejich sběr probíhal především prostřednictvím sekretariátů Regionálních stálých konferencí v jednotlivých krajích. Zdrojem byly rovněž oficiální dokumenty OECD.

PODPORA V OBLASTI SOCIÁLNÍ SLUŽBY A ŽIVOTY LIDÍ

Pandemie covidu-19 ukázala na zranitelnost sociálních služeb. Velké nároky byly kladeny na pracovníky v tomto odvětví, kteří často v počátcích nedisponovali dostatkem ochranných pomůcek. Domovy seniorů se staly častým ohniskem nákazy, klientům byl po dlouhé měsíce zakázán fyzický kontakt s příbuznými. Dalšími ohroženými skupinami byli např. lidé bez domova, finančně slabé skupiny jako např. matky samoživitelky. Na druhou stranu se napříč Českou republikou vzedmula obrovská vlna solidarity, dobrovolníci šili roušky, pomáhali seniorům s nákupy, vozili jídlo zdravotníkům a dalším pracovníkům v první linii. V českých městech a regionech se objevila řada projektů, opatření a forem spolupráce, které výrazně snížily dopady rizik spojených s touto epidemií a pomáhaly lidem ve složité životní situaci.



Aktivity v území v souvislosti s onemocněním covid-19 – KRAJE

Krajské weby jako platforma pro sdílení pomoci

Několik krajů spustilo na svých webech možnost **nabízet a poptávat pomoc**. Jedná se např. o Jihočeský kraj (web Jihočeši pomáhají Jihočechům), Moravskoslezský kraj, Olomoucký kraj (web krajpomaha.cz), Středočeský kraj (partner projektu Akademického centra studentských aktivit portálu chcipomoc.cz) nebo Liberecký kraj.

Krajské linky pomoci

Liberecký kraj zřídil **krizovou linku** za účelem zodpovídání dotazů k aktuální situaci, která fungovala každý den od 8:00 do 17:00 a o víkendech do 12:00 hodin. Výrazným způsobem napomohla k uvolnění kapacity linky krajské hygienické stanice a vyplnila rovněž hodiny, kdy linka KHS nebyla v provozu. Linky byly zřízeny také v dalších krajích. Oblastní spolek ČČK Liberec a Liberecký kraj zřídily krajskou bezplatnou linku psychosociální pomoci. Na této lince byla seniorům a chronicky nemocným k dispozici dobrovolnická činnost spočívající v zajištění nákupu, léků, venčení psů, odvozu k lékaři nebo dovozu obědů.

Moravskoslezský kraj zřídil i telefonní linku ke krajskému dobrovolnickému portálu Spolu to dáme pro seniory bez přístupu k internetu. Karlovarský kraj nabízel pro své občany dvě linky psychologické pomoci pro rodiče a děti a pro dospělé, seniory a pracovníky v první linii.

Jihomoravský kraj zřídil Linku kolegiální pomoci pro pracovníky ve zdravotnictví, která nabízela bezpečný prostor pro podpůrný rozhovor, podporu při zvládání stresové zátěže, obav, frustrace či aktuálních emocí.

Ústecký kraj

Ústecké koordináční **centrum dobrovolnické pomoci** zaznamenalo velký nárůst registrovaných dobrovolníků ochotných pomoci lidem v nouzi. Za necelý měsíc, tj. od 15. března 2020 do 7. dubna 2020, jejich počet vzrostl z počátečních 50 na neuvěřitelných 217. Koordináční centrum také spolupracovalo s jinými dobrovolnickými centry v kraji i dalšími partnery, díky nimž bylo možné lépe uspokojit vzrůstající počet požadavků na dobrovolnickou pomoc.

Pardubický kraj

Osoby se sluchovým postižením a senioři mohli využít **online přepis rozhovoru** mezi institucí a volajícím, a to prostřednictvím odkazu na webových stránkách Pardubického kraje. Služba usnadnila telefonickou komunikaci osobám s postižením sluchu, nedoslýchavým, seniorům a případně cizincům, kteří preferují psanou formu projevu. Tuto službu na dobu nouzového stavu nabídl zdarma sociální podnik Transkript online. Snadnější komunikaci prostřednictvím infolinek s podporou online přepisu našly osoby se sluchovým postižením dále také na infolince Státního zdravotního ústavu, Krajské hygienické stanice Pardubického kraje a na infolinkách zdravotních pojišťoven.

Liberecký kraj

V Libereckém kraji Policie ČR uspořádala **tiskovou konferenci**, při níž radila veřejnosti a zejména seniorům, jak nenaletět šmejdům v této době s podezřelými nabídky souvisejícími s onemocněním covid-19. Žáci a studenti pomáhali v sociálních službách, byli zapojeni do dobrovolnických aktivit a další pomoci potřebným. Školy nabídly své vozové parky nebo ubytovací prostory.

Dále probíhalo telefonické ověřování fungování ordinací praktických lékařů v kraji s cílem vytvořit síť ordinujících lékařů k informovanosti občanů prostřednictvím krizové linky. Zjišťovala se také kapacita vhodných lůžek pro potenciální nakažené osoby v kraji (domovy pro seniory, hotely, koleje Technické univerzity v Liberci atd.)

Královéhradecký kraj

Na webových portálech kraje (Zaměstnaný region, Chytrý region, web kraje) byl vytvořen **informační rozcestník** covid-19 pro snadnější orientaci v informacích na národní i regionální úrovni (krizové řízení kraje, vývoj situace, aktuální informace, přehled podpor a opatření, iniciativy a sdílení dobré praxe, help-linky a poradny atd.)

Aktivity v území v souvislosti s onemocněním covid-19 – MĚSTA

Hranice

Město Hranice spustilo v souvislosti s onemocněním covid-19 a vyhlášením nouzového stavu **aplikaci** Mobilní Rozhlas, díky níž občané dostávali aktuální informace přímo do mobilu. Seniori, kteří nemají přístup k internetu, mohly díky němu dostávat zásadní informace prostřednictvím SMS.

Dále město poskytlo prázdnou budovu a její uzpůsobení k možnosti umístění osob bez domova nebo osob vykázaných v případě positivity nebo nařízené karantény.

Liberec

Statutární město Liberec vytvořilo Pracovní skupinu bezdomovectví. Obce s rozšířenou působností jedenkrát týdně zasílaly přehledy o počtu bezdomovců, probíhalo vytipování lokalit vhodných pro umístění případných nakažených osob a bezplatná distribuce vitamínu C pro osoby bez domova.

Litoměřice

Město připravilo projekt **Krizové potravinové balíčky pro osamělé seniory**, kteří si nemohou sami nebo prostřednictvím příbuzných nakoupit. Pracovníci odboru sociálních věcí a zdravotnictví ve spolupráci s charitou během několika dní zmapovali situaci a aktivně vyhledávali seniory, kteří pomoc potřebovali. Z celkem 450 seniorů nad 85 let bylo vytipováno celkem 150 osob, kteří žijí osamocně. O pomoc požádalo dvacet seniorů. Rozvoz potravin zajistili dobrovolníci a dobrovolní hasiči. Náklady uhradilo město. Hodnota jednoho krizového balíčku s trvanlivými potravinami, který vystačí na dva týdny, byla zhruba 700 korun. V rámci signatářů Charty diversity město při přípravě krizových potravinových balíčků oslovilo společnost TESCO, která velmi rychle reagovala a balíčky připravila.

V rámci signatury Charty diversity město spolupracovalo na poskytnutí podpory a součinnosti v souvislosti s možností **podpory rodičů samoživitelů** v rámci města Litoměřice a okolí. Spolupráci nabídla společnost IKEA ve formě konkrétních a praktických balíčků. Městský úřad ve spolupráci s útvarem PROLIDI (zaměstnanci samoživitelé) a odborem sociálních věcí a zdravotnictví oslovil možné příjemce plánované podpory, zmapoval jejich konkrétní potřeby v rámci plánovaného balíčku IKEA v hodnotě 5 000 Kč. Balíčky pro oslovené rodiny IKEA po vzájemné domluvě doručila na Městský úřad Litoměřice, kde byly k dispozici k vyzvednutí.

Litoměřice, jako první město v Ústeckém kraji, začaly v roce 2019 nabízet **službu pro samostatně žijící seniory**, jejíž význam vzrostl právě ve dnech pandemie covidu-19. Mimořádný projekt Seniorská obálka pomáhal záchranářům v péči o seniory v nepříznivé situaci, kterých je zapojeno zhruba šest set. Účastník uvede údaje o zdravotním stavu, lécích, které užívá, i alergiích a kontakty na blízké osoby. Obálku s vyplněnou kartou seniory umístí na vnitřní stranu dveří od bytu nebo na lednici. Informace uvedené v „seniorské obálce“ pak mohou ušetřit záchranářům čas, když jde o život pacienta.

Vysoká školy aplikované psychologie se souhlasem starosty provedla **výzkum**, v němž se zaměřila na pocity, postoje a prožívání lidí v Litoměřicích po vyhlášení nouzového stavu. Anonymní dotazník, zveřejněný začátkem dubna na webových stránkách i mobilní aplikaci města, vyplnilo celkem 249 občanů.

Olomouc

Dobrovolníci z olomoucké pobočky Charity ve spolupráci s městem **pomáhali seniorům** s nákupy potravin, hygienických potřeb a léků. Charita spolu s olomouckými skauty kromě toho nabízela seniorům také možnost venčení psů. Vznikl také program Dobrovolník na telefonu, který umožňuje seniorům využít bezplatného pravidelného telefonického kontaktu s dobrovolníky z řad studentů i veřejnosti.

Více na: <https://www.olomouc.eu/aktualni-informace/aktuality/25027>, <https://www.olomouc.eu/aktualni-informace/aktuality/25059> a <https://www.olomouc.eu/aktualni-informace/aktuality/25100>

Plzeň

Město ve spolupráci s neziskovou organizací Totem **vytvořilo platformu** pro dobrovolnickou činnost, která sdružuje na dvě stě dobrovolníků, kteří se starají o více než 1 300 klientů. Byla založena help-linka, kde se senioři mohli přihlásit o pomoc a dobrovolníci jim pomohli zajistit základní potřeby.

Praha

Lidé bez domova patří ke zranitelné skupině obyvatel, protože v době pandemie nemohou dodržet všechna vládní opatření, která vybízejí setrvat ve svém domově nebo se izolovat. Většinou **lidi bez domova** trápí celá řada zdravotních problémů (fyzických/duševních), mají omezený přístup k osobní hygieně a ke zdravotní péči.

Hlavní město se proto rozhodlo dočasně ubytovat lidi bez přístřeší ve volných ubytovacích zařízeních. Město tak hledalo vhodné ubytovací kapacity u soukromých vlastníků či v městských prostorách, do kterých byli přijímáni především senioři a lidé se zdravotními problémy.

Více na: https://www.praha.eu/jnp/cz/o_meste/magistrat/tiskovy_servis/tiskove_zpravy/praha_zprostredkuje_lidem_bez_domova.html

Žatec

Ve městě byla zřízena **non-stop linka** pro seniory, kde mohli poptávat zajištění nákupů, vyzvednutí léků atd. V provozu bylo také senior taxi, které zajišťovalo dopravu seniorů např. k lékaři či na nákup.

Aktivity v území v souvislosti s onemocněním covid-19 – MÍSTNÍ AKČNÍ SKUPINY

Také místní akční skupiny pomáhaly ve své lokalitě v sociální oblasti.

MAS Podbrdsko provozuje informační portál o sociálních službách www.SOSPodbdrsko.cz, který mapuje poskytovatele sociálních služeb působící na území této MAS. Portál umožňuje rychle vyhledat pomoc, ať už se jedná o problémy se zdravím, s penězi, ve stáří, s různým postižením atd. Na portál navazuje tištěný katalog poskytovatelů sociálních služeb v blízkém i širším regionu, který je připravován pro zástupce obcí, ale také pro veřejnost.

MAS Opavsko změnila kvůli rozšíření covidu-19 dočasně zaměření programu Malý LEADER. Změna má za cíl podpořit nápady a aktivity, které jsou prospěšné regionu: pomoc bližním, ohroženým skupinám obyvatel nebo aktivity, které přispívají ke snižování rizik plynoucích z epidemie covidu-19. Podpořit je možno také aktivity startující ozdravné procesy, které regionu umožní rychlejší návrat do obvyklé hospodářské či duchovní kondice.

Příklady podporovaných aktivit:

- Podpora dobrovolnictví v rámci boje s epidemií
- Podpora péče o seniory a občany s handicapem v období trvání epidemie (zásobování a rozvozy potravin, léků atd.)
- Vitamíny pro Opavsko – domácí či komunitní výsevy, výsadby drobného ovoce, zeleniny či bylin do truhlíků, kýblů, komunitních záhonků (jahody, pažitka, rajčata, papriky, brambory, ředkvičky atd.) Zlepšení samozásobitelské a předcházení růstu cen ovoce a zeleniny v nelehké době. Výsadby ovocných stromů a keřů
- Doučování resp. učení dětí, odlehčení rodičům
- Záchrané aktivity pro ochromený cestovní ruch. Příprava dětských táborů, rozšíření nabídky rekreačních balíčků v regionu, aktivity propagující využívání místních zdrojů
- Internetové a televizní kulturní a vzdělávací aktivity pro spoluobčany izolované od světa

Více na: <http://www.masopavsko.cz/dotacni-podpory/maly-leader-pro-opavsko/>

Aktivity v území v souvislosti s onemocněním covid-19 – OBČANSKÉ SPOLEČNOSTI

V Litoměřicích se zaktivizoval **projekt městského Dobrovolnického centra**, které oslovilo více než šest desítek dobrovolníků z řad veřejnosti, které měl k dispozici městský úřad. Díky spolupráci s Dobrovolnickým centrem Diecézní charity Litoměřice počet dobrovolníků narostl až na několik stovek. Mnoho zaměstnanců i dalších dobrovolníků šilo roušky, ať již přímo v budově úřadu, nebo doma. Dobrovolníci pomáhali s roznošením krizových potravinových balíčků, nákupem léků a donáškou místním obyvatelům, další pomáhali v terénu pracovníkům a pracovnícím městského úřadu odboru sociálních věcí a zdravotnictví. Pracovníci odboru sociálních věcí a zdravotnictví mapovali situaci ve městě a zjišťovali, kam je třeba dobrovolníky vyslat. Neocenitelnou pomoc odvedli dobrovolníci města a dobrovolnického centra Diecézní charity v rámci plošného testování 3 000 občanů města Litoměřice na covid-19.

Aktivity v území v souvislosti s onemocněním covid-19 – ZAHRANIČÍ

Athy (Irsko)

V rámci okamžité reakce na covid-19 byl vytvořen **seznam dobrovolných skupin** a jednotlivců ve městě Athy a jeho okolí ochotných pomáhat nemocným, zranitelným, starším a ostatním občanům potřebujícím podporu. Byla také zřízena linka pomoci sloužící k zajištění distribuce nejdůležitějšího zboží a služeb obyvatelům za využití dobrovolníků, kteří se přihlásili k pomoci. Mezi zajišťovanou pomocí patří nakupování, donáška důchodů, léků z lékáren, či receptů od lékařů.

Trikala (Řecko)

Komunitní centrum obce provozuje telefonní linku pro **psychologickou podporu** a poradenství, jejímž cílem je podpora občanů.

Město rozšířilo svůj program Pomoc doma, kdy **město pomáhá** starším lidem a dalším zranitelným skupinám, aby nebyli nuceni opouštět své domovy. Město využívá ve spolupráci s lékaři vybavení místního call centra pro kontakt s pacienty s chronickým onemocněním. Seniorům žijícím o samotě byla také poskytnuta sada inteligentních senzorů, které např. v jejich bytě monitorují pohyb, teplotu, přední dveře a umožňují nouzové volání o pomoc a mnohé další žádané služby.

Milán (Itálie)

Prostřednictvím projektu URBACT Cities4CSR došlo k **propojení společností**, které jsou ochotny podílet se na materiálním zabezpečení a ochraně zdraví občanů. Společnosti a jejich zaměstnanci tak například věnují svůj čas, technické vybavení nebo jídlo a koordinují se prostřednictvím místní skupiny Cities4CSR s cílem maximalizovat účinek darů. Projevená velkorysost a účinná spolupráce na různých úrovních mají velmi pozitivní dopad na zvládnutí krize ve městě.

PODPORA V OBLASTI PODNIKÁNÍ A EKONOMIKY

Z důvodu snížení rizika šíření nákazy vláda ČR přijala výrazná omezení, která se podepsala také na současné a budoucí ekonomické situaci. Obchody, firmy, ubytovací a stravovací zařízení, kulturní zařízení a mnohé další provozy byly několik týdnů uzavřeny a nyní se pomalu vrací do běžného režimu, byť s velmi rozdílnou intenzitou. Covid-19 v České republice způsobil propad ekonomiky, ze kterého se bude země zotavovat řadu let, ale již nyní se negativně odráží na stabilitě veřejných rozpočtů, má negativní vliv na podnikatelskou činnost v regionech a vede ke zvyšování nezaměstnanosti v určitých odvětvích.

Vláda ČR bezprostředně reagovala a nabídla podnikatelům okamžitou pomoc např. programy COVID I. a II. a III., Covid Plus pro velké firmy, úvěry a záruky COVID administrované zejména Českomoravskou záruční a rozvojovou bankou (ČMZRB) nebo kompenzační bonus Pětadvacítka pro OSVČ aj. Také obce a kraje na lokální úrovni iniciovaly vlastní podpory, kterými cílily na podporu místní ekonomiky a konkrétních odvětví.

Aktivity v území v souvislosti s onemocněním covid-19 – KRAJE

Jihočeský kraj

Kraj podpořil místní podnikatele zvýhodněným úvěrem z Programu Jihočech, který umožnil drobným a malým podnikatelům (včetně začínajících) čerpat prostřednictvím ČMZRB zvýhodněné úvěry k financování projektů realizovaných v Jihočeském kraji.

Jihočeská hospodářská komora zavedla v existujícím online katalogu Členi členům tzv. **Komorové vouchery** určené podnikatelům, kteří nemohli v důsledku vládních opatření poskytovat své služby. Voucher využijí zákazníci až po uvolnění opatření, příjem z prodaných voucherů může firmám i živnostníkům již nyní pomoci s udržení kladného cash flow. Do projektu je zapojena také Národní síť místních akčních skupin ČR, jednotlivé MAS budou zveřejňovat vouchery na svých webech.

Více na: <https://www.kraj-jihocesky.cz/komorove-vouchery-pomohou-podnikatelum-udrzet-kladne-cash-flow>, <https://www.jhk.cz/cleni-clenum> a www.regionysobe.cz

Královéhradecký kraj

Centrum investic, rozvoje a inovací nabízí **malým a středním podnikům podporu** v poskytování informací v oblasti aktuálních dotačních titulů a možností financování související s covidem-19 prostřednictvím Help Linky pro podnikatele.

Královéhradecký kraj vytvořil dotazník pro podnikatele a OSVČ, kterým **mapoval**, jakým způsobem nouzový stav ovlivnil **podnikatelské prostředí** v kraji, jaké formy pomoci by podnikatelé nejvíce ocenili, případně jak sami přispěli k boji proti covidu-19. Výstupy dotazníku byly předány krajskému úřadu jako podklad pro nastavení forem pomoci. Výstupy byly rovněž zveřejněny na webu www.proinovace.cz. Dotazník vyplnilo 81 respondentů, všem byly individuálně nabídnuty relevantní formy pomoci.

Regionální kancelář agentury CzechInvest (MPO) realizovala aktivity na **podporu podnikatelů v Královéhradeckém kraji** (dotační poradenství, infolinka pro podnikatele, iniciativa Spojujemecesco, virtuální Hackaton, podpora exportních aktivit firem). Společně s Technologickým centrem Hradce Králové, Centrem investic, rozvoje a inovací a kraje se realizovaly semináře pro podnikatele na základě průzkumu jejich potřeb (konzultační den pro podnikatele, personální situace v době krize).

Společnosti, které mají uzavřenou nájemní smlouvu s Královéhradeckým krajem a jejich provoz byl postižen opatřeními v souvislosti s pandemií covidu-19, mohly využít možnost snížení či prominutí nájemného.

Liberecký kraj

Kraj se mj. zaměřil na **propagaci regionálních značek**, která může významně přispět k posílení jejich stability na trhu, ale také k vytváření podmínek pro udržení zaměstnanosti v kraji. Pro účely nabízení regionálních produktů je budováno centrální e-tržiště s názvem Sever sobě.

Liberecký kraj ve spolupráci s Agenturou regionálního rozvoje a podnikatelským inkubátorem Lipo.ink denně nabízí poradenství v tíživých situacích, ve kterých se ocitli podnikatelé či zaměstnanci z libereckého regionu v důsledku koronavirové krize. Možné bylo také využít online formulář na webu <https://arr-nisa.cz/covid-19>.

Moravskoslezský kraj

Kraj zřídil **informační web** Rychla-rada.cz, který je určený pro podnikatele a živnostníky, kteří se ocitli v tíživé situaci v souvislosti se zavedením vládních opatření. Zájemci mohou zaslat svůj dotaz prostřednictvím formuláře konkrétnímu odborníkovi na danou problematiku. Tým odborníků je složen ze zástupců oddělení regionálního rozvoje krajského úřadu, kteří byli výkonnou jednotkou celého systému. Odpovídali na příchozí dotazy nebo je dále distribuovali odborníkům z partnerských organizací: Krajské hospodářské komory Moravskoslezského kraje, CzechInvestu, Moravskoslezského paktu zaměstnanosti, Moravskoslezského inovačního centra Ostrava, společností Moravian-Silesian Tourism, BeePartner a Frank Bold Advokáti.

Také další organizace se v kraji věnují **konzultační činnosti** pro podnikatele – např. Krajská hospodářská komora nebo krajští konzultanti z agentury CzechInvest. Poradenství v oblasti kurzarbeitu, ošetrového nebo mimořádné podpory živnostníkům či problematiky přeshraničních pracovníků nabízí krajská agentura Moravskoslezský pakt zaměstnanosti.

Moravskoslezské inovační centrum Ostrava nabídla podnikatelům možnost konzultovat s prověřenými experty jak nastavení krizového řízení akutních problémů, tak nalezení nových zdrojů příjmů. MSIC takto od července 2017 pomohlo více než dvěma stovkám firem s nastavením nové strategie, nalezením nových zákazníků, uvedením nových produktů, získáním finančních prostředků na inovace či zavedením procesních a technologických změn.

Ústecký kraj

Příkladem způsobem tzv. **síťování** a vzájemné **spolupráce** je aktivita vytvoření poradenské sítě pro příjemce finanční podpory k efektivnímu přenosu informací do území, zapojení místních akčních skupin, destinačních managementů a okresní hospodářské komory, vždy ve vztahu k relevantním subjektům.

Pardubický kraj

Pardubický kraj prostřednictvím odboru rozvoje vypsál **dotační program** Zlaté ručičky našeho regionu umožňující podnikatelům využít finanční prostředky na vývoj jejich know-how, týkajícího se boje proti covidu-19. Limit podpory na jednoho žadatele činí dva miliony korun. Všechny žádosti byly pečlivě posouzeny a vyhodnoceny, celkem 11 příjemcům byly rozděleny dotace v celkové výši 7 085 680 Kč.

V rámci rozpočtu kraje bylo z dílčích rezerv vyčleněno pět milionů korun na navýšení Programu obnovy venkova, a to konkrétně na projekty místních akčních skupin. Pardubický kraj tak chce v maximální možné míře podpořit projekty v obcích a pomoci také fungování obecních prodejen.

Kraj Vysočina

Kraj plánoval na situaci reagovat **úpravou** krajských **dotlačných titulů**, zejména u program Rozvoj podnikatelů (snížení spolufinancování žadatele) a také možností prodloužit realizace projektů podpořených z Fondu Vysočiny v souvislosti s opatřeními ve vazbě na covid-19 (např. možnost přesunu podpořených kulturních projektů na příští rok). Kraj také realizoval dotazníkové šetření mezi podnikateli, které má za cíl zjistit, jak využívají národní programy a co jim mezi programy chybí.

Aktivity v území v souvislosti s onemocněním covid-19 – MĚSTA

Karlovy Vary pomohly svým podnikatelům prostřednictvím snížení poplatku za **pronájem zahrádky** před místními restauracemi.

Litoměřice

Více než milion korun již vyplatilo město v rámci projektu **pomoci místním živnostníkům**, kteří měli kvůli rozhodnutí vlády uzavřené provozovny, platí nájem a ocitli se v nouzi. Vedle desetitisícového daru schválila rada města i odklad placení nájemného pro OSVČ, které podnikají v nebytových prostorách města. Dle odhadů pomoc v Litoměřicích cílila zhruba na 300 živnostníků. Mezi hlavní kritéria patřilo to, že provozovna v nájemném vztahu musí být na živnostenském úřadu nahlášená.

Olomouc

Město Olomouc letos odpouští provozovatelům restauračních zahrádek poplatků za zábor veřejného prostoru (vybraný poplatek by činil asi jeden a půl milionu korun do rozpočtu města). Současně město odpouští i nájem v provozovnách, které jsou v nájmu. Odpuštění poplatku se týká asi čtyřiceti restaurací a barů, ale i dalších prostor.

Olomoucká aglomerace vyhlásila výzvu pro **sběr** užitečných a přínosných **projektových námětů**, které mohou přispět ke zmírnění následků pandemie, které by bylo možné realizovat v případě realokace prostředků operačních programů. Typově se jedná o projekty směřující do oblasti zdravotní péče, telemedicíny, vzdělávání a e-learningu, dále o podporu nejmenších, malých a středních podniků, projekty v oblasti sběru nebezpečného zdravotnického odpadu atd.

Ostrava

Město zrevidovalo svůj rozpočet a přesměrovalo dostupné zdroje na **pomoc malým podnikům** v souladu s opatřeními připravenými na národní úrovni na pomoc podnikům různé velikosti v oblasti služeb a výroby. Příkladem opatření je podpora podnikání pro subjekty s ročním obratem do 240 000 eur. Poskytována je finanční a odborná pomoc malým podnikatelům. Město zároveň poskytuje odklad plateb podnikatelům, kteří si pronajímají komerční prostory ve vlastnictví města. Nájemci mohou požádat o částečné nebo úplné prominutí nájemného.

Týn nad Vltavou

Týn nad Vltavou pomohl živnostníkům a podnikatelům, kteří mají v nemovitostech města svou provozovnu a museli z nařízení vlády podnikatelskou činnost přerušit nebo pozastavit tím, že vedení města **odpustilo nájem** za měsíce březen a duben.

Aktivity v území v souvislosti s onemocněním covid-19 – MÍSTNÍ AKČNÍ SKUPINY

Manažerky **MAS Labské skály** nabízejí zdarma **pomoc podnikatelům a živnostníkům**, kteří byli postiženi vládními opatřeními k zamezení šíření covidu-19. Ta spočívá v konzultacích a asistenci při vyplnění žádosti do programu „25“, tak i do programu Ústeckého kraje.

Také např. **Místní akční skupina Podřipsko** se aktivně věnuje poradenství subjektům v možnostech čerpání finančních příspěvků a dotací spojených s covidem-19.

MAS Česká Kanada spolupracuje na kampani Regiony sobě! a přidruženém webu, který propojí nabídku místních producentů nejen s místními konzumenty. Každý si bude moci vyhledat podnikatele podle kraje, MAS nebo zaměření – obchody a prodejny, potraviny a přírodní produkty, řemesla, rukodělné výrobky, služby, stravování a ubytování.

Aktivity v území v souvislosti s onemocněním covid-19 – ZAHRANIČÍ

Kočevje (Slovinsko)

Kočevje spolu s místním podnikatelským inkubátorem a rozvojovou a poradenskou agenturou nabídlo pomoc šitou na míru místním podnikům. Podniky mají k dispozici online formulář, po jehož vyplnění jsou jednotlivě kontaktovány za účelem hlubší analýzy a návrhů opatření, která mohou realizovat.

Forth Valley (Skotsko)

Ve Skotsku, v oblasti severozápadně od Edinburghu (Forth Valley), je spuštěna obchodní síť pro potraviny a nápoje, která propaguje bohatou místní spíž. Tím, že se komunita rozhodne nakupovat na místní úrovni, podporuje tamní ekonomiku posilováním lokálního spotřebitelského řetězce.

Island

Na Islandu vláda pozastavila platbu a výběr daně z přenocování až do 31. prosince 2021 a vytvořila balíček cestovních poukázek v hodnotě 1,5 miliardy ISK. Cílem je nabídnout islandským obyvatelům starším 18 let možnost strávit dovolenou ve své zemi.

PODPORA V OBLASTI CESTOVNÍHO RUCHU A KULTURY

Odvětvím, které bylo pandemií covidu-19 silně zasaženo, byl cestovní ruch. Pro některé regiony je cestovní ruch významným zdrojem příjmů, ze dne na den musely ale provozy zůstat uzavřené, chyběla také zahraniční i tuzemská klientela. Cestovní ruch na sebe váže i další odvětví, mezi které patří lokální farmáři, řemeslníci, pracovníci v oboru cestovního ruchu a kultury. I po postupném uvolnění opatření budou dopady v cestovním ruchu a kultuře velmi citelné, bude trvat dlouho, než se zahraniční turisté vrátí. Bude nezbytné, aby se provozovatelé dokázali na situaci rychle adaptovat a přeorientovat se také na české klienty. Důležitá je rovněž podpora z úrovně státu, ale také regionů samotných.

Aktivity v území v souvislosti s onemocněním covid-19 – KRAJE

Moravskoslezský kraj

Agentura Moravian-Silesian Tourism bude k dispozici pro **dotazy** firem či živnostníků podnikajících v oblasti cestovního ruchu, na které dopadla vládní opatření pravděpodobně nejvíce.

Jihočeský kraj

Kraj chce motivovat české rodiny k návštěvě jižních Čech. Jedním z konkrétních opatření jsou **slevy** na ubytování, rodina ubytovaná v penzionu/hotelu na území Jihočeského kraje na 5 až 7 nocí může na osobu a noc čerpat 30% slevu na ubytování, maximálně však do výše 300 Kč. Kraj na toto opatření vyčlenil 30 milionů Kč. Dále kraj umožnil slevy na vstupné v organizacích zřízených krajem (alokace 9,5 mil. Kč). Další podpora bude realizována na základě analýzy Jihočeské centrály cestovního ruchu z dubna 2020.

Pardubický kraj

Kraj se zaměřil především na **marketingovou propagaci** domácího cestovního ruchu: mj. byly vytištěny nové cyklomapy kraje, ve spolupráci s Královéhradeckým krajem pracoval na podpoře 9. ročníku soutěže Cyklopekky Východních Čech 2020. V rámci propagace se také zaměřil na mediální kampaň a propagaci kraje na sociálních sítích, online a přímý marketing hradů a zámků (propagační spoty vč. záběrů z dronů nebo fotografická soutěž na Facebooku a Instagramu) či vytvoření brožury Dovolená ve Východních Čechách 2020.

Karlovarský kraj

V kraji byla ustanovena **pracovní skupina** Záchrana, která dostala za úkol navrhnout opatření pro podporu cestovního ruchu, lázeňství a podnikatelů v Karlovarském kraji.

Více na: <https://karlovyvarycard.cz/cs>, <https://www.karlovyvary.cz/cs/voucher>

Královéhradecký kraj

Na podporu lokálního cestovního ruchu a **zvýšení návštěvnosti** příspěvkových organizací a festivalů, které „přežily“ mimořádná opatření, byla připravována letní informační kampaň. V oblasti cestovního ruchu pomáhá kraj s marketingem přírodních lokalit, kde je možno trávit volný čas. Kraj vydal letní turistické noviny, které v propagaci reflektují nouzový stav a opatření proti šíření covidu-19. Na podporu akterů v oblasti kultury a památkové péče byla zřízena nová webová a Facebooková stránka www.prokreativitu.cz, které nabízejí základní orientaci v mimořádných opatřeních, úpravě dotačních programů a propojování akterů v kraji.

Liberecký kraj

Kraj využil vyhlášení nouzového stavu jako příležitost pro **úpravu prostor** na instalaci nových výstavních expozic, kultura se i jako v jiných krajích přesunula do online prostoru nebo po prvních uvolněních např. do autokina. Z důvodu uzavření všech zoologických zahrad Zoo Liberec zavedla live stream s možností pokládání dotazů odborníkům z oblasti zoologie.

Kraj Vysočina

Kraj připravoval několik opatření, která cílí na cestovní ruch. Kromě specifického **dotačního titulu** na podporu marketingu v cestovním ruchu plánoval také vouchery na slevy pro prodloužení dovolené návštěvníka v kraji a soutěž, která se zaměří na tvorbu nové či inovované ucelené nabídky služeb na území Kraje Vysočina včetně návrhu adekvátní marketingové kampaně.

Více na: <https://samosprava.kr-vysocina.cz/material/RK-18-2020-46upr1>

Zlínský kraj

Na podporu cestovního ruchu a propagaci netradičních zážitků v podobě nabídky netradičních víkendů v kraji se zaměřuje stránka <https://www.objevtevychodnimoravu.cz/>, jež je kampaní na propagaci východní Moravy.

Aktivity v území v souvislosti s onemocněním covid-19 – MĚSTA

Brno

Město aktivně **podpořilo kulturní scénu** prostřednictvím dotačního titulu umožňujícího kulturním subjektům čerpat 20 000 až 50 000 Kč na pokrytí a překlenutí nezaviněných finančních ztrát a výpadků způsobených opatřeními vlády a ministerstev v rámci šíření pandemie covidu-19 a jejich dopadů na uvedené subjekty.

Brno je nyní také zapojeno do projektu OnStage, jehož náplní je boj se sociálním vyloučením prostřednictvím uměleckého vzdělávání a jehož činnost pokračovala i za krizové situace navzdory omezením. V rámci projektu byly realizovány bezbariérové hudební programy na základních školách s cílem zvýšení sociální soudržnosti. Výuka hudební výchovy probíhala s využitím online forem, ve svých aktivitách pokračoval nově vzniklý Komunitní sbor. Projekt se ukázal jako efektivní nejen při výuce hry na hudební nástroje, ale především při vytváření pozitivního sociálního prostředí a podpoře studijních výsledků.

Karlovy Vary

V Karlových Varech **podpořili kulturu ve veřejném prostoru**. Veřejnost si tak mohla vyslechnout Karlovarský symfonický orchestr, který hrál venku pro veřejnost během akce Novosvětská pod okny.

Olomouc

Kultura se z koncertních sálů přesunula na internet. Příkladem šla např. Moravská filharmonie Olomouc, příspěvková organizace města, která připravila pro své posluchače a příznivce živý přenos koncertu děl klasické i soudobé hudby na webu a Facebooku města. Na YouTube kanále Moravského divadla Olomouc, příspěvkové organizace města, měla online derniéru inscenace Vzpouora nevěst. Diváci mohli během sledování přispět na provoz nestátního zdravotnického zařízení Nejste sami – mobilní hospic. Dále v rámci netradičního koncertu umělci divadla zazpívali klientům domova pro seniory. Pro zachování bezpečnostních opatření umělci zpívali v zahradě domova pro seniory a klienti mohli poslouchat z oken či z terasy domova.

Více na: <https://www.olomouc.eu/aktualni-informace/aktuality/25109>, <https://www.olomouc.eu/aktualni-informace/aktuality/25127> a <https://www.olomouc.eu/aktualni-informace/aktuality/25137> a <https://www.olomouc.eu/aktualni-informace/aktuality/25153>

Praha

Spolupráce magistrátu města s prodejcem vstupenek online GoOut pomohla s **dobročinnou akcí** prodejem tzv. „vstupenek na NIC“. Zájemce o kulturu si pak v prostředí rezervačního systému GoOut mohl zakoupit vstupenku na virtuální kulturní akci, a to nejen v Praze. Touto vstupenkou tak mohl finančně podpořit svou oblíbenou kulturní instituci či umělce.

Zlín

Město cílilo svá opatření také na **kulturu**, např. podpořilo organizátory kulturního dění a umělce financemi z kulturního fondu na uskutečněné i plánované projekty, zvažuje vyhlásit v druhé polovině roku 2020 mimořádnou výzvu na podporu celoroční činnosti subjektů kulturní scény, zřídilo prostor pro prezentaci umělců v rámci webu Živý Zlín a zahájilo projekt na podporu lokální kultury, v rámci něž nabídlo veřejnosti koncerty i krátké dokumenty o městě.

Město Zlín je v současnosti zapojeno do mezinárodní sítě Welcoming International Talent, jehož cílem je přilákat mezinárodní studenty a kvalifikované pracovníky, učinit jejich příchod i život ve městě snazší a posílit tak místní ekonomiku. Pandemie významně ovlivnila realizaci tohoto projektu z důvodu omezené možnosti cestovat. Ukázalo se ale, že pro město bylo zapojení do mezinárodní sítě přínosné, protože mohlo okamžitě sdílet kroky v nastavení pomoci seniorům nebo ohroženým skupinám obyvatel s dalšími evropskými městy.

Aktivity v území v souvislosti s onemocněním covid-19 – OBČANSKÉ SPOLEČNOSTI

#PodporujCesko

Iniciativa #PodporujCesko má ve spolupráci s Fórem cestovního ruchu ČR za cíl zviditelnit a podpořit marketing pro subjekty, které podnikají v cestovním ruchu. Prostřednictvím jednoduchého webového rozhraní nabízí zdarma prezentaci příběhu subjektům podnikajícím v cestovním ruchu, a podporuje tak domácí turistiku. Firmy a živnostníci mají možnost zaregistrovat nabízený zážitek, ubytování, restauraci či službu, a najít tím nové potencionální klienty.

Více na: <https://forumcr.cz/rozhybejme-spolecne-domaci-cestovni-ruch-podporuj-cesko/>

PODPORA V OBLASTI MOBILITY

Města a kraje musely také řešit dopady pandemie na pravidla veřejné dopravy, jelikož přepravní prostory jsou kvůli vyšší koncentraci obyvatel rizikové. Občané se snažili omezit na minimum využívání prostředků hromadné dopravy, velká část pracovala z domova nebo využívala jiný způsob dopravy. Také dopravci přijímali opatření, která měla snížit riziko nákazy cestujících a řidičů.

Aktivity v území v souvislosti s onemocněním covid-19 – KRAJE

Karlovarský kraj

V rámci snížení šíření viru došlo k **omezení** městské **hromadné dopravy**. Docházelo k dezinfekci autobusů i zastávek (ionizátory apod.)

Královéhradecký kraj

Kraj připravil **dotační titul** na pořízení ochranných prostředků, dezinfekce a pomůcek pro autobusové a drážní dopravce.

Liberecký kraj

Z důvodu snížení dalšího šíření viru byly zrušeny noční vlaky, **omezil se provoz** na jednotlivých linkách (zavedení 1hodinového intervalu, zrušení školních a posilových spojů), omezil se provoz rychlíků (rušení dopoledních spojů, jen osobní vlaky v 2hodinovém intervalu), omezil se provoz na vybraných autobusových linkách (omezení dopravy o víkendy), omezil se počet linek MHD, zrušila se přeprava skibusy, dopravci omezili kontakt s cestujícími i u přepážek. Dopravní prostředky byly řádně dezinfikovány a po dobu vydaných omezení o pohybu osob dopravci poskytovali přepravu zdarma.

Společnost ČSAD Liberec, a.s., zakoupila k dezinfekci vozů 4 kusy **UV germicidních zářičů** produkujících UVC záření, které je škodlivé pro všechny bakterie, mikroby, viry, plísně a další patogeny. UVC záření dezinfikuje také vzduch, v němž mohou viry určitou dobu přežívat.

Tým silniční bezpečnosti přišel s **webovou aplikací**, díky níž si žáci základních škol mohli z pohodlí domova procvičovat znalosti z dopravní výchovy. Na výběr mají osm okruhů, které dohromady zahrnují více než 900 testových otázek. Na webu www.dopravnivychova.cz jsou rovněž volně ke stažení pracovní listy pro děti mateřských a základních škol, které názorně ukazují, že se dopravní výchova dá propojit s běžnými předměty.

Aktivity v území v souvislosti s onemocněním covid-19 – SOUKROMÝ SEKTOR

Automobilka Škoda Mladá Boleslav **darovala** nové osobní vozy (combi) pro sociální a zdravotnické organizace poskytující terénní práci. V Libereckém kraji z podaných žádostí v hodnocení uspěla Zdravotnická záchranná služba Libereckého kraje, Farní charita Studenec, Diakonie Vrchlabí – pro obci s rozšířenou působností Jilemnice, Farní charita Česká Lípa.

Aktivity v území v souvislosti s onemocněním covid-19 – ZAHRANIČÍ

Bari (Itálie)

Italské město se rozhodlo podpořit **cyklistiku** na svém území tím, že svým obyvatelům zaplatí za jízdu na kole. Tato iniciativa nabízí za jízdu na kole do školy nebo do práce 20 centů za 1 km (max. do výše 25 eur za měsíc/do 125 km). Město navíc iniciovalo další programy na podporu cyklistiky. Tento program by mohl pomoci snížit počty cestujících v městské hromadné dopravě, a tím částečně minimalizovat riziko nákazy virem SARS-CoV-2. K iniciativám na podporu cyklistiky, které by měly nahradit hromadnou dopravu ve velkých městech, se hodljají připojit i další větší města Itálie.

Více na: <https://www.thelocal.it/20190212/bari-becomes-first-italian-city-to-pay-people-to-bike-to-work>
<https://ekolist.cz/cz/zpravodajstvi/zpravy/obyvatele-italskych-mest-dostanou-kvuli-epidemii-penize-na-kolo>

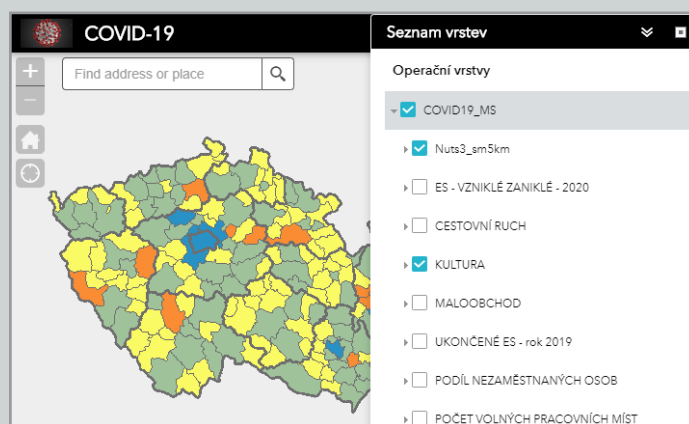
PODPORA V OBLASTI DIGITÁLNÍCH TECHNOLOGIÍ

Řada firem a institucí musela ze dne na den přesunout svou činnost a komunikaci do online prostředí. Mimo to se do online a e-learningového prostředí musela přesunout také výuka. Školy přešly na různá řešení distančního vzdělávání, využití systémů, které umožňují pracovat s žáky v reálném čase a nabízejí možnost neformální výuky v kreativní formě. V souvislosti s pandemií také vzniklo velké množství kvalitních webových rozhraní*, která informovala občany o stavu epidemie a nabízela pomoc či poradenství.

*řada webů je uvedena v jiných oblastech

Aktivity Ministerstva pro místní rozvoj

Na webových stránkách <http://mapy.mmr.cz> je k dispozici mapová aplikace, která ukazuje dobrou praxi a regionální dopady pandemie na vývoj nezaměstnanosti (dle dat MPSV) a počet ekonomických subjektů (dle ČSÚ). Tato data jsou zobrazována v časových řadách. Monitorovány jsou mj. počty ekonomických subjektů dle vybraných kategorií NACE (klasifikace ekonomických činností) v oblastech, u nichž se očekávají dopady největší, a to cestovní ruch, kultura a maloobchod.



Aktivity v území v souvislosti s onemocněním covid-19 – KRAJE

Liberecký kraj

Střední školy v Libereckém kraji přešly na různá řešení vzdělávání na dálku. Kromě komunikace e-mailem je na většině škol využíván Learning Management System, který umožňuje zadávat samostatnou práci i pracovat se žáky v reálném čase (videokonference, sdílení plochy, online skupinová práce). Kde jsou technologie žákům nedostupné, práci zasílají do vzdálených míst v papírové podobě, vypracované úkoly se pak stejnou formou vracejí zpět do škol. Prostor zůstává i pro neformální aktivity v online prostředí.

Královéhradecký kraj

V rámci krajské platformy Místních akčních plánů vzdělávání došlo k efektivní spolupráci na online bázi s jednotlivými školami v regionu, ale i s Královéhradeckým krajem a vzájemné koordinaci aktivit v oblasti školství a vzdělávání, což má potenciál rozvoje další spolupráce nejen v oblasti digitalizace vzdělávání do budoucna.

Plzeňský kraj

Streamování pro žáky středních škol TV Křížík bylo spuštěno pod záštitou hejtmana Plzeňského kraje. Jednotlivé příspěvky nenahrazovaly školní vyučování, ale nabídly žákům netradiční pojetí k doplnění výuky. Do vysílání se zapojili nejen učitelé středních škol, ale také další organizace, např. Techmania Science Center, Krajské centrum vzdělávání a Jazyková škola Plzeň, Národní pedagogický institut ČR – krajské pracoviště Plzeň, divadlo Alfa, Zoo Plzeň a další organizace. Nahrávání a technické zázemí zabezpečilo Gymnázium Františka Křížíka a základní škola, s.r.o., které vybavilo školu potřebnou technikou umožňující tento způsob komunikace s možností připojení neomezeného počtu účastníků. Vysílání bylo ukončeno 29. 5. 2020.

Více na: <https://www.plzensky-kraj.cz/online-vyuka-v-plzenskem-kraji-1>

Ústecký kraj

Kraj zvolil za svůj základní **komunikační nástroj** podweb hlavních stránek Ústeckého kraje COVID (<https://www.kr-ustecky.cz/covid19.asp>), který se stal jednotným místem pro informování veřejnosti, jelikož obsahoval aktuální informace z různých odborů krajského úřadu, ale také od komerčních a nekomerčních subjektů a veřejnosti. Mimo jiné zde byly uveřejněny různé postupy a stanoviska nebo informace pro poskytovatele sociálních služeb.

Na konci dubna kraj zřídil další podweb s názvem OBNOVA (<https://www.kr-ustecky.cz/obnova.asp>), který informuje o celostátních podporách a krajské podpoře zejména v oblastech podnikání a cestovního ruchu. Správcem tohoto podwebu je odbor regionálního rozvoje.

Aktivity v území v souvislosti s onemocněním covid-19 – MĚSTA

Olomouc

Město na nouzový stav zareagovalo okamžitě také vytvořením **informačních telefonních linek** a speciální **sekce zpráv** na webových stránkách. Tato opatření ale brzy začala být nedostačující, proto město spustilo nový web covid19.olomouc.eu, týkající se pandemie covidu-19.

Více na: <https://covid19.olomouc.eu/> a <https://www.olomouc.eu/aktualni-informace/aktuality/25100>

Ve spolupráci s Okresní hospodářskou komorou odstartovalo město nový projekt s názvem Olomouc si pomáhá! Na webu projektu dostali zdarma prostorní firmy, živnostníci nebo třeba provozovatelé různých kulturních a sportovních aktivit. Zákazníkům zde nabídli služby, přizpůsobené aktuální situaci, jako jsou například prodej voucherů, nabídka s rozvozem domů, online služby a další.

Více na: <https://www.olomouc.eu/aktualni-informace/aktuality/25178>, <https://www.olomoucsipomaha.cz/> a <https://www.olomouc.eu/aktualni-informace/aktuality/25259>

Aktivity v území v souvislosti s onemocněním covid-19 – ZAHRANIČÍ

Chorvatsko

Chorvatsko vyvinulo **aplikaci** pro všechny chorvatské uživatele chytrých telefonů s názvem Andrija. Tato aplikace radila lidem, jak diagnostikovat a léčit podezření na infekci covid-19, a poskytovala uživatelům osobní zdravotní poradenství a vedení. Tento nástroj měl zvláštní význam pro občany žijící v místech se vzdáleným přístupem ke zdravotnickým službám.

V Chorvatsku také studenti na základních a středních školách navštěvovali vyučování prostřednictvím veřejnoprávního **vysílání** poté, co bylo učení ve třídě zastaveno vypuknutím pandemie covidu-19. Chorvatský program pro výuku jazyků se od poloviny března 2020 denně vysílá v Chorvatské rozhlasové televizi (HRT) a výuka je následně ihned k dispozici na YouTube.

Slovensko

Na Slovensku spustilo Ministerstvo školství, vědy, výzkumu a sportu webovou stránku, která poskytuje učitelům, vedení škol, rodičům a studentům aktuální informace o vzdělávacích záležitostech během uzavření škol. Tato webová stránka také obsahuje různé veřejně dostupné vzdělávací zdroje vytvořené státem a dalšími aktéry občanské společnosti, včetně učitelů a nevládních organizací.

KRIZOVÉ ŘÍZENÍ

Krizové řízení je souhrn řídicích činností orgánů krizového řízení zaměřených na analýzu a vyhodnocení bezpečnostních rizik a plánování, organizování, realizaci a kontrolu činností prováděných v souvislosti s přípravou na mimořádné (krizové) situace a jejich následného řešení, nebo ochranou kritické infrastruktury (zákon č. 240/2000 Sb., o krizovém řízení a o změně některých zákonů, ve znění pozdějších předpisů).

Krizový tým mezi sebou musí komunikovat, předávat si informace, jednat rychle, být schopný, odolný v určitých situacích a umět rychle a správně rozhodovat, převzít zodpovědnost. Analyzovat situaci a zajistit přenos informací.

Aktivity v území v souvislosti s onemocněním covid-19 – KRAJE

Královéhradecký kraj

V oblasti krizového řízení byla provedena **aktualizace** typového plánu Epidemie velkého rozsahu se zaměřením na specifikaci sil a prostředků, zároveň probíhá aktualizace plánu nezbytných dodávek a byly vytvořeny materiální rezervy pro prvotní zvládnutí případné další pandemie.

Liberecký kraj

Kraj nechal zpracovat **nový pandemický plán**. Dokument, který je jednou z částí krizového plánu kraje, zpracovává Krajská hygienická stanice Libereckého kraje.

Ústecký kraj

Důležitou **komunikační platformou** se staly dvě videokonferenční jednotky. První z nich byla převážně používána pro mezikrajské videokonference a videokonference s vládou ČR či jednotlivými ministerstvy. Druhá videokonference byla bezúplatně zapůjčena pro účely krizového štábu. Tyto videokonferenční jednotky byly využity z důvodů omezení virové nákazy a také z důvodů flexibility jednání bez ztráty času při přesunech jednotlivých osob. Během krizového stavu proběhly desítky videokonferenčních jednání se subjekty v sociální oblasti, s nemocnicemi, s pověřenými obcemi nebo složkami IZS. Minimálně třikrát týdně probíhala také jednání stálých pracovních skupin.

Aktivity v území v souvislosti s onemocněním covid-19 – MĚSTA

Litoměřice

Projekt podpory pro správní území obce s rozšířenou působností Litoměřice zajišťoval odbor kanceláře starosty a tajemníka městského úřadu. Každý den byl pro starosty a starostky připravován a rozeslán přehled o přijatých vládních opatřeních, respektive nařízeních ministerstva zdravotnictví ve dvou variantách. V jedné variantě bylo vidět, co bylo zrušeno (Varianta I). Druhá varianta (Varianta II) ukazovala to, co v daném okamžiku bylo v platnosti. Přehledy byly doplněny o aktuální informace z městského úřadu (otevírací doby, kontaktní telefony, aktuální agendy, pomoc dobrovolníků atd.) a v závěru o krátkou myšlenku.

HYGIENICKÁ OPATŘENÍ

S nedostatkem osobních ochranných prostředků, roušek či účinné dezinfekce se v počátku výskytu covidu-19 potýkala celá planeta včetně naší země. Naštěstí se našli jednotlivci i instituce, kteří se svým přístupem zasloužili o to, že nařízená hygienická opatření mohla v praxi odstartovat v co nejkratší možné době.

Aktivity v území v souvislosti s onemocněním covid-19 – KRAJE

Pardubický kraj

Na webových stránkách Pardubického kraje byl vytvořen **centrální objednávkový systém** pro zefektivnění evidence potřebných ochranných prostředků ze strany ambulantních specialistů. Objednávkový systém vždy do pátečních 12 hodin sloužil k zadávání požadavků. Do systému byly zadány všechny typy prostředků, které byly k dispozici. Ve spolupráci s jednotlivými komorami byl systém rozšířen mezi lékaře a poskytoval jak zpětnou vazbu, tak i jistotu, že si následně lékaři materiál vyzvednou.

Liberecký kraj

Již v březnu, před spuštěním tzv. „chytré karantény“, využila Technická univerzita v Liberci ve spolupráci s Krajskou hygienickou stanicí v Liberci jimi vyvíjený systém EpiGIS. Tento **informační systém** analyticky pracoval s daty u všech případů nákazy covidem-19 registrovaných v Libereckém kraji od začátku vypuknutí epidemie a je podle epidemiologů vedle chytré karantény budoucností hygienické služby.

Technické univerzitě v Liberci se podařilo vyvinout **nanomateriál** pro roušky s účinností respirátoru FFP3, díky kterým ve spolupráci s Libereckým krajem zajistila dostatek ochranných pomůcek ještě před získáním zásob z repatričního letu z Číny. Celkový počet nanofiltrů byl 2 152 400 kusů, které byly vyrobeny díky společností Elmarco a Drylock CZ a distribuovány především mezi složky integrovaného záchranného systému, ale také obcím a regionům. Liberecký kraj v počátcích pandemie organizoval výrobu, balení a distribuci nanofiltrů a nanoroušek s využitím zaměstnanců úřadu, spolupracoval také s neziskovým sektorem. Pro tyto účely byla vytvořena Pracovní skupina roušky a respirátory a Pracovní skupina desinfekce.

S nanorouškami byl spojen i **charitativní projekt s názvem Padesátka pro první linii**, kterou spustili pořadatelé závodu Jizerská padesátka. Koupí virtuálního startovního se vybrala částka 1 milionu Kč pro Technickou univerzitu v Liberci na podporu výroby nanoroušek.

Liberecký kraj zřídil dne 30. 3. 2020 **transparentní účet Liberecký kraj sobě!** za účelem nákupu ochranných a dezinfekčních prostředků, přístrojů a dalších pomůcek. Za finance byl např. zakoupen izolátor NK Zinexts MagPurix 12A v hodnotě 478 555 Kč pro Krajskou nemocnici Liberec.

Aktivity v území v souvislosti s onemocněním covid-19 – MĚSTA

Olomouc

Město podpořilo **dobrovolníky**, kteří svůj volný čas věnovali šití roušek, symbolickou odměnu a příspěvkem na materiál ve výši 35 korun. Město pak roušky dále distribuovalo bezplatně jako dar. Sběr se odehrával bezkontaktně prostřednictvím boxů umístěných u vstupu do radnice od 8 do 17 hodin. Kdo měl zájem o finanční příspěvek, přiložil k balení nejméně 50 kusů roušek i vyplněnou smlouvu. Radnice roušky darovala například klientům i personálu domova seniorů, Městské policii Olomouc, řidičům Dopravního podniku města Olomouce nebo také Charitě Olomouc, která je dále distribuovala sociálně znevýhodněným občanům, seniorům nebo například lidem bez domova. Tyto dodávky od občanů včetně vlastní produkce město distribuovalo pomocí svých zaměstnanců a dobrovolníků. Zbývající roušky z rouškovboxu byly občanům města od dubna k dispozici zdarma. Více na: <https://www.olomouc.eu/aktualni-informace/aktuality/25053> a <https://www.olomouc.eu/aktualni-informace/aktuality/25102> a <https://www.olomouc.eu/aktualni-informace/aktuality/25136>

Až do poloviny května na hřištích docházelo i k výměně písku za nový. Technické služby města Olomouce poté pokračovaly s plošnou **dezinfekcí dětských hřišť** a jejich herních prvků pomocí speciálního vysokotlakého stroje na horkou páru. Kromě čištění hřišť je používán i na dalších místech – k čištění zastávek, prostor určených k umístění nádob na odpad, k hubení plevelu nebo odstraňování graffiti.

Více na: <https://www.olomouc.eu/aktualni-informace/aktuality/25229>

PODPORA V OBLASTI POHŘEBNICTVÍ

Oblastí, na kterou byl v době pandemie covidu-19 vyvíjen velký tlak, se stalo pohřebnictví. Provozovatelé pohřebních služeb se během manipulace s těly zemřelých v terénu dostávají do velmi rizikových situací z hlediska ochrany veřejného zdraví. Dle zákona o pohřebnictví jsou povinni zdržet se při kontaktu s pozůstalými chování nešetrného k jejich citům. Musejí s nimi komunikovat nejlépe osobně, bez ohledu na karanténu a hrozící riziko nákazy.

Metodika pro nakládání s těly zesnulých osob s potvrzenou nákazou covidem-19 byla zveřejněna 26. března 2020: „Zatím nejsou žádné důkazy o přenosu SARS-CoV-2 prostřednictvím manipulace s těly zemřelých osob. Data o délce přežívání viru na těle zemřelých nejsou dosud k dispozici. Osoby, které jsou v přímém kontaktu se zemřelými na onemocnění covid-19 (suspektní i potvrzené), by se měly přesto chránit nošením osobních ochranných prostředků před expozicí nákladem prostřednictvím infikovaných tělesných tekutin, kontaminovaných předmětů nebo jiných kontaminovaných povrchů v prostředí. Vyžadováno je minimálně nošení rukavic a voděodolného empíru s dlouhými rukávy. Během standardní manipulace s tělem zemřelého je riziko přenosu kapénkami nebo aerosolem z dýchacích cest zemřelého považováno za nízké.“

Více na: www.mmr.cz/pohrebnictvi



Aktivity Ministerstva pro místní rozvoj

Ministerstvo pro místní rozvoj (MMR) ještě před vyhlášením nouzového stavu, dne 5. března 2020, uspořádalo pro zájmové spolky v pohřebnictví videokonferenci, během které je společně se zástupci Ministerstva zdravotnictví a Generálního ředitelství Hasičského záchranného sboru ČR seznámilo se závěry prvního jednání Ústřední epidemiologické komise.

MMR na dalších jednáních Ústřední epidemiologické komise upozorňovalo epidemiology na rizika spojená s úpravou těl zemřelých. Na druhé straně se zasazovalo o to, aby podnikatelé v pohřebnictví nebyli nijak omezováni ve své činnosti a pozůstalí se směli účastnit smutečních obřadů.

MMR na svých internetových stránkách **zveřejňovalo stanoviska** související s ochranou zdraví během pohřbívání a v souvislosti s repatriacemi těl zemřelých v důsledku onemocnění covid-19. Dále připravilo směrnici pro nakládání s tělem zemřelého s vysoce nakažlivou nemocí publikovanou ve Věstníku vlády pro orgány krajů a orgány obcí dne 13. 7. 2020.

MMR rovněž **komunikovalo** s kraji, kterým doporučilo, aby zaměřily svou pozornost také na potřeby pohřebních služeb, krematorií a pohřebišť, především na jejich zásobování osobními ochrannými pracovními předměty.

Aktivity v území v souvislosti s onemocněním covid-19 – KRAJE

Jihočeský kraj

Hejtmanka Jihočeského kraje vydala jako první ze všech krajů nařízení, které stanovilo podmínky při odvozu těla zemřelého, pokud u něj bylo diagnostikováno onemocnění covid-19, nebo mu byla nařízena karanténa, nebo v místě kde se zemřelý nacházel, jsou osoby, u nichž bylo diagnostikováno onemocnění covid-19, či jim byla nařízena karanténa.

Královéhradecký kraj

Hejtmán Královéhradeckého kraje vydal nařízení, podle něhož záchranáři nebo koroner jsou povinni informovat určenou pohřební službu o tom, že vyjíždí k zemřelému, u kterého, nebo u jeho blízkých došlo k potvrzení onemocnění covid-19, či nařízení karantény.

Zajištění ochranných pomůcek pro pohřební služby

Kvalitní a účinné nanoroušky získaly pohřební služby sídlící na území **Libereckého kraje** prostřednictvím krajského úřadu. Kupříkladu k 7. dubnu 2020, kdy byl ochranných pomůcek v rámci republiky značný nedostatek, jim kraj předal 1 181 kusů.

Prímý kontakt s 39 pohřebními službami na svém území navázal **Moravskoslezský kraj**. Pohřebním službám z prvních dodávek osobních ochranných pracovních prostředků zajistil respirátory třídy N95, a to v počtu dvou kusů na každého zaměstnance. Také krizový štáb **Kraje Vysočina** poskytl nejen zaměstnancům krematoria Jihlava, ale i všem pohřebním službám v kraji respirátory N95.

Vstřícný přístup **Ústeckého kraje** k pohřebním službám ocenil i institut balzamovačů. Pohřební služby v kraji získaly na ochranu svých pracovníků, kteří nakládají s těly zemřelých nejen s podezřením na onemocnění covid-19, například respirátory FFP2, dezinfekci i roušky.

Pardubický kraj

Elektronický systém **evidence potřeb** osobních ochranných pracovních prostředků zřídil Pardubický kraj. Požadavky do něj mohly vznášet rovněž pohřební služby.

Plzeňský kraj

Krizový štáb Plzeňského kraje uzavřel na počátku nouzového stavu **dohodu** s konkrétní pohřební službou, která se zaručila převážet těla zemřelých z území regionu v případě, že by ostatní pohřební služby v kraji odmítly převést tělo zemřelého s podezřením na onemocnění covid-19.

INFORMAČNÍ ZDROJE

AGENTURA REGIONÁLNÍHO ROZVOJE, Poradenství Covid 19. [online]. [cit. 4. 6. 2020]. Dostupné z: <http://arr-nisa.cz/covid-19>
ČESKÁ ASOCIACE INTERIM MANAGEMENTU, z. s., Krizové řízení podniků a Koronavirus. [online]. [cit. 4. 6. 2020]. Dostupné z: <https://www.caim.cz/www/upload/news/documents/20200318095249835.pdf>

EKOLIST, Obyvatelé italských měst dostanou kvůli epidemii peníze na kolo. [online]. [cit. 4. 6. 2020]. Dostupné z: <https://ekolist.cz/cz/zpravodajstvi/zpravy/obyvatele-italskych-mest-dostanou-kvuli-epidemii-penize-na-kolo>

FÓRUM CESTOVNÍHO RUCHU, Rozhýbejme společně domácí cestovní ruch. [online]. [cit. 4. 6. 2020]. Dostupné z: <https://forumcr.cz/rozhýbejme-spolecne-domaci-cestovni-ruch-podporuj-cesko>

JIHOČESKÝ KRAJ, Komorové vouchery pomohou podnikatelům udržet kladné cashflow. [online]. [cit. 4. 6. 2020]. Dostupné z: <https://www.kraj-jihocesky.cz/komorove-vouchery-pomohou-podnikatelum-udrzet-kladne-cashflow> a <https://www.jhk.cz/cleni-clenum>

KARLOVY VARY, Karlovy Vary voucher. [online]. [cit. 2. 6. 2020]. Dostupné z: <https://www.karlovyvary.cz/cs/voucher>

KRAJ VYSOČINA, Podpůrná opatření Kraje Vysočina na obnovu cestovního ruchu v Kraji Vysočina v souvislosti s dopadem onemocnění COVID-19 - návrh na provedení rozpočtového opatření. [online]. [cit. 4. 6. 2020]. Dostupné z: <https://samosprava.kr-vysocina.cz/material/RK-18-2020-46upr1>

THE LOCAL, Bari becomes first Italian city to pay people to bike to work. [online]. [cit. 4. 6. 2020]. Dostupné z: <https://www.thelocal.it/20190212/bari-becomes-first-italian-city-to-pay-people-to-bike-to-work>

MAS PODBRDSKO, Malý leader pro Opavsko. [online]. [cit. 4. 6. 2020]. Dostupné z: <https://www.masopavsko.cz/dotacni-podpory/maly-leader-pro-opavsko/>

MMR, Mapový server. [online]. [cit. 4. 6. 2020]. Dostupné z: <http://mapy.mmr.cz>

MORAVSKOSLEZSKÝ KRAJ, Rychlá a spolehlivá pomoc podnikatelům v Moravskoslezském kraji. [online]. [cit. 4. 6. 2020]. Dostupné z: <https://rychla-rad.cz>

NÁRODNÍ SÍŤ ZDRAVÝCH MĚST, Regiony sobě. [online]. [cit. 2. 6. 2020]. Dostupné z: <https://regionysobe.cz>

OECD, Cities policy responses. [online]. [cit. 4. 6. 2020]. Dostupné z: https://read.oecd-ilibrary.org/view/?ref=126_126769-yen45847k-f&title=Coronavirus-COVID-19-Cities-Policy-Responses

OECD, The territorial impact of COVID-19: managing the crisis across levels of government. [online]. [cit. 4. 6. 2020]. Dostupné z: https://read.oecd-ilibrary.org/view/?ref=128_128287-5agkkojaa&title=The-territorial-impact-of-covid-19-managing-the-crisis-across-levels-of-government

OECD, Policy Implications of Coronavirus Crisis for Rural Development. [online]. [cit. 4. 6. 2020]. Dostupné z: <https://oecd.org/coronavirus>

OLOMOUC, Zvládneme to!. [online]. [cit. 4. 6. 2020]. Dostupné z: <https://covid19.olomouc.eu/>

OLOMOUC.EU, Město zahájilo sběr a výkup roušek. [online]. [cit. 4. 6. 2020]. Dostupné z: <https://www.olomouc.eu/aktualni-informace/aktuality/25053>

OLOMOUC.EU, Děkuje! Deset tisíc roušek nám zatím stačí. [online]. [cit. 2. 6. 2020]. Dostupné z: <https://www.olomouc.eu/aktualni-informace/aktuality/25102>

OLOMOUC.EU, Rouškovbox na radnici. Odběr zdarma. [online]. [cit. . 6. 2020]. Dostupné z: www.olomouc.eu/aktualni-informace/aktuality/25136

OLOMOUC.EU, Seniorům pomohou dobrovolníci v zapůjčených vozích od Škoda auto. [online]. [cit. 4. 6. 2020]. Dostupné z: <https://www.olomouc.eu/aktualni-informace/aktuality/25027>,

OLOMOUC.EU, Moravská filharmonie uvádí: live stream klasické a soudomé hudby. [online]. [cit. 4. 6. 2020]. Dostupné z: <https://www.olomouc.eu/aktualni-informace/aktuality/25109>

OLOMOUC.EU, Inscenace Vzpoua nevěst bude mít derniéru na internetu a pomůže dobré věci. [online]. [cit. 4. 6. 2020]. Dostupné z: <https://www.olomouc.eu/aktualni-informace/aktuality/25127>

OLOMOUC.EU, Online derniéra inscenace Vzpoua nevěst vynesla mobilnímu hospici Nejste sami více než 18 tisíc korun. [online]. [cit. 4. 6. 2020]. Dostupné z: <https://www.olomouc.eu/aktualni-informace/aktuality/25153>

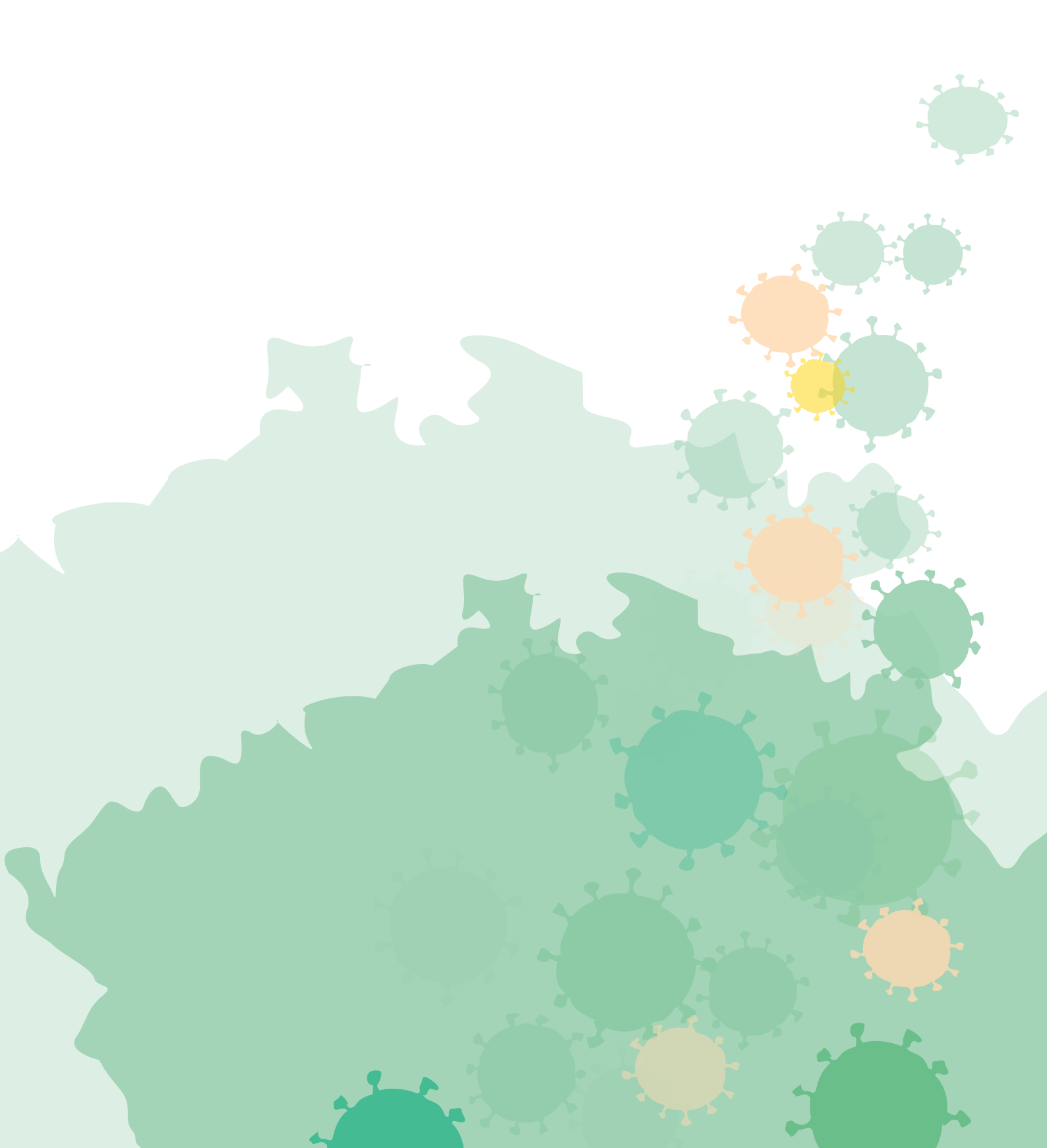
OLOMOUC SI POMÁHÁ, Spolu to zvládneme!. [online]. [cit. 4. 6. 2020]. Dostupné z: <https://www.olomoucsipomaha.cz/>

PRAHA.EU, Praha zprostředkuje lidem bez domova ubytování. [online]. [cit. 4. 6. 2020]. Dostupné z: https://www.praha.eu/jnp/cz/o_meste/magistrat/tiskovy_servis/tiskove_zpravy/praha_zprostredkuje_lidem_bez_domova.html

URBACT, URBACT city responses to Covid-19. [online]. [cit. 4. 6. 2020]. Dostupné z: https://drive.google.com/open?id=1f5PSeH6hwo-1ATDXqaMr5c_6kOs1W0WJ8&usp=s

ÚSTECKÝ KRAJ, Obnova kraje. [online]. [cit. 4. 6. 2020]. Dostupné z: <https://www.kr-ustecky.cz/obnova.asp>

ZLÍNSKÝ KRAJ, Objevte východní Moravu. [online]. [cit. 4. 6. 2020]. Dostupné z: <https://www.objevtevychodnimoravu.cz/>



MINISTERSTVO
PRO MÍSTNÍ
ROZVOJ ČR

Zpracoval: Odbor regionální politiky,
Ministerstvo pro místní rozvoj, 2020