



STRATEGICKÝ PLÁN ROZVOJE



RATENICE

Abstrakt:	Strategický plán představuje základní koncepční přístup k řešení rozvoje obce ve střednědobém horizontu. Dokument obsahuje definici cílového stavu obce Ratenice do roku 2031 za využití rozvojových projektů, disponibilních finančních zdrojů a harmonogramu k jejich realizaci. Dokument obsahuje definici cílového stavu obce Ratenice do roku 2031 za využití rozvojových projektů, disponibilních finančních zdrojů a harmonogramu k jejich realizaci.
Objednatel	Obec Ratenice
Zpracovatel	Centrum evropského projektování a.s.
Zodpovědná osoba za zpracovatele	Ing. Vladimír Neškudla, CEP, a.s.
Verze 1.1	
Datum	27.5. 2021
Status	Finální
Zodpovědná osoba za objednatele	Ing. Martina Podskalská, starostka
Kontaktní osoba za objednatele	Ing. Martina Podskalská, starostka
Schvalovací doložka	Strategický plán rozvoje obce Ratenice schválilo v souladu s § 84, odst. 2, písm. a), zákona č. 128/2000 Sb., v platném znění zastupitelstvo obce.
Datum schválení	24.5.2021
Číslo usnesení	Usnesení č. 10
Text usnesení	ZO schvaluje Strategický plán rozvoje obce Ratenice na období 2021-2031



Obsah

Úvod	1
Slovníček pojmů.....	2
A. Analytická část.....	4
1 Území obce.....	4
1.1 Základní charakteristika území.....	4
1.2 Správa obce	5
1.2.1 Územní plán.....	5
1.3 Historické souvislosti	6
1.4 Investiční akce a čerpání dotací	7
2 Lidské zdroje.....	9
2.1 Obyvatelstvo	9
2.1.1 Historie osídlení	9
2.1.2 Demografický vývoj.....	9
2.1.3 Přirozená měna obyvatel a migrace	10
2.1.4 Věková struktura obyvatel a obyvatelstvo podle pohlaví.....	11
2.1.5 Vzdělanostní struktura a národnostní složení	13
2.1.6 Náboženská struktura.....	14
2.1.7 Rodina a domácnost.....	15
2.2 Bydlení, bytový fond, bytová výstavba	15
3 Ekonomika.....	17
3.1 Ekonomická aktivita obyvatel obce	17
3.2 Ekonomické subjekty v obci a pracovní uplatnění.....	17
3.3 Zaměstnanost a nezaměstnanost.....	18
3.4 Finanční zdraví obce – veřejná ekonomika	19



3.5	Brownfields a rozvojové plochy	19
4	Občanská vybavenost, služby a bezpečnost.....	21
4.1	Školství a vzdělávání	21
4.2	Zdravotnictví a sociální péče.....	22
4.3	Další služby a občanská vybavenost	22
4.4	Bezpečnost, požární bezpečnost a protipovodňová ochrana	24
5	Infrastruktura	27
5.1	Dopravní infrastruktura	27
5.1.1	Silniční doprava	27
5.1.2	Železniční doprava	29
5.1.3	Cyklistická a pěší doprava	29
5.2	Technická infrastruktura	30
5.2.1	Vodovod a kanalizace	31
5.2.2	Zásobování elektrickou energií	31
5.2.3	Zásobování plynem.....	32
5.2.4	Zásobování teplem.....	32
5.2.5	Veřejné osvětlení	32
5.2.6	Telefon, internet, rozhlas a televize.....	32
6	Životní prostředí	33
6.1	Geomorfologie.....	33
6.2	Podnebí a ovzduší	33
6.3	Voda	34
6.4	Půda.....	36
6.5	Nerostná ložiska a poddolovaná území	38
6.6	Příroda a chráněná území.....	38



6.7	Druhy pozemků	39
6.8	Nakládání s odpady	40
6.9	Obnovitelné zdroje energie	42
7	Zemědělství	43
7.1	Zemědělské subjekty	43
8	Kultura, sport a tradice	44
8.1	Kulturní a sportovní infrastruktura, spolkový život	44
8.2	Kulturní památky, pamětihodnosti a významné osobnosti	45
8.2.1	Pamětihodnosti	46
8.2.2	Významné osobnosti	47
9	Cestovní ruch	49
9.1	Infrastruktura cestovního ruchu	49
9.1.1	Ubytování a stravování	49
9.1.2	Atraktivita obce	50
9.1.3	Cykloturistika, pěší turistika	51
9.1.4	Zimní turistika a lyžování	51
9.1.5	Koupání a vodní sporty	51
9.1.6	Hipoturistika a agroturistika	51
9.1.7	Kulturní akce a tradiční slavnosti	52
9.1.8	Obecní informační a orientační systém	52
10	Východiska pro návrhovou část	53
10.1	SWOT analýza	53
10.2	Vazba na strategické dokumenty (národní, regionální a místní)	55
B.	Návrhová část	62
11	Strategická vize	63



12	Klíčové oblasti a komplexní strategický cíl	64
13	Prioritní osy rozvoje a strategické cíle	65
14	Realizační část priorit a strategických cílů	66
14.1	Priorita 1 – Probouzení partnerství	66
14.2	Priorita 2 – Infrastruktura a majetek	67
14.3	Priorita 3 – Životní prostředí	68
14.4	Priorita 4 – Dopravní dostupnost a bezpečnost	70
14.5	Priorita 5 – Ostatní záměry	71
15	Implementace	72
15.1	Gantův diagram realizace opatření SRP	72
16	Podpora realizace programu	74
16.1	Vyhodnocení dotazníku a zapracování do Strategického plánu obce	74
16.2	Postup vyhodnocování realizace SRP – monitoring	76
16.3	Způsob aktualizace Strategie	78
	Seznam tabulek	79
	Seznam obrázků	80
	Seznam grafů	81



Úvod

Obce jsou základními jednotkami územní samosprávy v České republice. Zákon obce vymezuje třemi základními principy, tedy územním, občanským a právním. Smíšený model veřejné správy, který je v České republice využíván, v praxi znamená, že na úrovni obcí je vykonávána jak státní moc v přenesené působnosti, tak také samospráva.

Na základě samostatné působnosti každá obec v České republice disponuje vlastním majetkem, vystupuje v právních vztazích svým jménem a nese veškerou odpovědnost, která z těchto vztahů vyplývá. Dále v rámci své samostatné působnosti mají obce napomáhat implementaci regionální politiky, zejména pak vytvářením podmínek pro hospodářský, sociální a kulturní rozvoj svého obvodu. Tuto povinnost obcím v České republice ukládá zákon č. 128/2000 Sb., o obcích.

Rozvoj a prosperita každé obce se odvíjí především od toho, zda a jak je místní zastupitelstvo schopno analyzovat problémy a rozhodovat s uvážením všech rizik v dlouhodobém časovém horizontu. Tyto činnosti mohou být usnadněny využitím koncepčních dokumentů, jakým je strategický plán rozvoje obce, který v delším časovém horizontu vytyčuje základní rozvojovou strategii dané obce. Důvodem zpracování strategického plánu je především ekonomický zájem obce – přiblíží možnosti získávání dotací nejrůznějšího druhu a lépe diferencuje rozpočtové možnosti obce.

Sekundárním jevem rozvojového plánu je pak důkladná analýza stavu, utřídění priorit a návrhy řešení, což v uceleném pohledu vytvoří jasný koncepční materiál do budoucnosti. Naplnění stanovených rozvojových koncepcí předpokládá efektivní využívání finančních prostředků, jimiž daná obec disponuje.

Předkládaná analýza obce Ratenice je analytickým dokumentem, jehož cílem je identifikovat hlavní problémy/bariéry socioekonomického rozvoje obce, stejně jako definovat, v čem spočívá její rozvojový potenciál (silné stránky). Analýza je jedním ze vstupních dokumentů pro definování prioritních oblastí Strategického plánu rozvoje obce Ratenice klade si za cíl předložit souhrnný profil obce, zejména analýzu vybraných klíčových oblastí.

Základními zdroji informací pro zpracování analýzy byly zejména podklady a údaje Českého statistického úřadu, Ministerstva práce a sociálních věcí ČR, Krajského úřadu Středočeského kraje, webové stránky obce, ale i řady dalších institucí.

Záměrem bylo shromáždit vždy co nejaktuálnější informace k dané problematice, ne vždy však tyto informace byly k dispozici. Celkové posouzení získaných údajů však umožňuje vytvořit si základní představu o povaze území obce a o jejích přednostech a slabinách. Na základě této analýzy a ve spolupráci se zastupitelstvem obce budou následně definovány prioritní oblasti, na které se zaměří vytvořený Strategický plán rozvoje obce Ratenice.

Slovníček pojmů

Strategický plán rozvoje je koncepční dokument obsahující základní orientaci dlouhodobého rozvoje regionu.

SWOT analýza vystihuje vnitřní silné a slabé stránky regionu a vnější příležitosti a hrozby, ovlivňující rozvoj regionu v dlouhodobém horizontu.

Vize stručně popisuje ideální situaci cílového stavu v dlouhodobém horizontu.

Prioritní oblast představuje klíčovou oblast, kterou je potřeba řešit, aby došlo k naplnění vize a globálního cíle. Je vymezena vnitřně propojeným systémem cílů a opatření, jejichž řešení vede k naplnění vize.

Prioritní cíl vychází z globálního cíle a popisuje žádoucí stav, kterého je třeba dosáhnout v dané prioritní oblasti. Představuje základní směry rozvoje prioritní oblasti.

Opatření představují konkrétní úkoly/činnosti, které je třeba v krátkodobém horizontu uskutečnit, aby bylo dosaženo vytyčených cílů.



Analytická část

A. Analytická část

Analytická část obsahuje základní údaje o obci a jejích obyvatelích. Tato část je rozdělena do několika samostatných kapitol a poskytuje informace důležité z hlediska tvorby strategických plánů.

1 Území obce

1.1 Základní charakteristika území

Obec Ratenice jsou obec ležící v okrese Kolín. Obec se nachází v úrodné polabské nížině cca jeden kilometr východně od města Pečky, necelých 50 km východně od Prahy u dálnice D11. Leží v nadmořské výšce 196 m n. m. V obci žije 621 obyvatel a její katastrální území má rozlohu 4,73 km². Průměrný věk obyvatel činil 37,6 let. Obec je součástí MAS Podlipansko, o.p.s. a dobrovolného svazku obcí Pečecký region. Severně od Ratenic je obec Vrbová Lhota a východně městys Cerhenice. U obce se nachází železniční zkušební okruh Výzkumného ústavu železničního. Směrem k Vrbové Lhotě je stará pískovna na koupání - rybaření na kraji lesa, kterým probíhá zmíněný zřídka používaný okruh. Aleje ovocných stromů rostou podél každé silnice vedoucí ke vsi. Na půl cesty k uzlovému městu Pečky teče od Dobřichova potok Výrovka. V obci je obecní knihovna, hostinec s tanečním sálem, školka a samoobsluha. Veřejnou dopravu tvoří autobusy. V obci byly opraveny chodníky a obecní kanalizace. Modernizována byla rovněž mateřská škola a dětské hřiště. Aktivní jsou občanské spolky.

Ukazatel	Jednotka	Stav k 1.1.2019
Typ obce		Obec
Obec s rozšířenou působností		Pečky
Pověřený obecní úřad		Pečky
Pracoviště finančního úřadu		Pečky
Katastrální pracoviště		Kolín
Matriční úřad		Pečky
Rozloha celkem (k 31. 12. 2018)	ha	473
Počet částí obcí (k 31. 12. 2018)	části	1
Počet katastrálních území (k 31. 12. 2018)	území	1
Nadmořská výška	m. n. m	196
Vzdálenost do ORP (Pečky)	km	1,8
Vzdálenost do správního centra kraje - Praha	km	53,6
Vzdálenost do hlavního města ČR	km	53,6
Počet obyvatel (k 31. 12. 2019)	obyvatel	621
Hustota obyvatel (k 31. 12. 2018)	obyv./km ²	112

Tabulka 1 - Základní údaje o obci, Zdroj: ČSÚ a vlastní zpracování

1.2 Správa obce

Obec Ratenice je obcí I. typu. V čele úřadu stojí starosta/ka. Zastupitelstvo obce je 9 členné. Kontrolní výbor (3 členný), Finanční výbor (3 členný), Komise „zdraví“ (2 členná). Obecní úřad tvoří starostka, místostarosta, účetní a knihovnice.

Obec je zřizovatelem příspěvkové organizace, a to Mateřské školy. Je také zřizovatelem jednotky požární ochrany, která je složena z členů Spolku dobrovolných hasičů, který má v obci více než 130 letou tradici a je velmi aktivní.

Sídlo obce a obecního úřadu je v budově čp. 67. V budově sídlí také knihovna obce. Za budovou obecního úřadu se nachází místní dominanta – kostel sv. Jakuba Staršího.

Obec Ratenice je součástí MAS Podlipansko. V roce 2000 bylo založeno sdružení obcí "Pečecký region", na jehož základě bylo o rok později, v roce 2001 v souladu se zákonem č. 128/2000 Sb. ustaven "Dobrovolný svazek obcí Pečecký region". Zakladatelských obcí bylo jedenáct, z nichž v létě 2007 ukončila členství v DSO obec Cerhenice. Do současné doby stoupl jejich počet na patnáct.

Sídlem mikroregionu rozkládajícího se v Polabí východně od Prahy, jsou Pečky. Příznivé podmínky k tomu vytvořila jejich výhodná poloha v centru regionu a snadná dostupnost ze všech obcí regionu.

Dne 11. května 2011 byly obci poprvé v historii uděleny znak a vlajka. Tvoří ho v černo-zlatě polceném štítě svatojakubská mušle opačných barev. Mušle hřebenatka byla zvolena podle patrona místního kostela svatého Jakuba Většího, který mušli používal jako talíř na sběr jídla a milodarů. Zlatá a černá barva byly převzaty z rodového erbů prvních známých středověkých majitelů obce – pánů a hrabat ze Stillfriedu a Ratenic.

V budově bývalé fary funguje od roku 1978 mateřská školka. Do školy poté děti dojíždějí do Peček, Cerhenic a Vrbové Lhoty. V obci působí několik spolků. Dlouhou tradici má Sbor dobrovolných hasičů Ratenice založený 18. září 1886. Aktivní je rovněž dobročinný spolek Ratenická včela, jehož členové například vysazují stromy v okolí Ratenic, pomáhají s obnovou kostela a pořádají různé další kulturní akce. Mezi další spolek patří Kynologický klub SIMIRE Ratenice, který se věnuje kynologickým sportům. Myslivecký spolek Ratenice - Vrbová Lhota se zabývá odborným hospodaření v místní honitbě (vykonává právo myslivosti v honitbě). Ekomuzeum Ratenice, provozované spolkem Ratenická včela, zachovává paměť obce. V obci se nalézá také kulturní spolek KECKI. Dále je v obci Tělovýchovná jednota (TJ) Sokol Ratenice, Hostinec u Kratochvílů a farní kostel sv. Jakuba staršího. Více viz kapitola 9.1 Kulturní a sportovní infrastruktura, spolkový život.

V původně zemědělské obci, je dnes mnoho drobných živnostníků a několik menších firem podnikajících zejména ve stavebnictví a v kovovýrobě.

1.2.1 Územní plán

Územní plán obce Ratenice byl po formální úpravě ÚPN SÚ z roku 1997 schválen dne 21.1.2002 usn. č.1/2002 ZO, s účinností od 6.2.2002. Změna č.1 ÚPO Ratenice byla vydána 26.5.2008 s nabytím účinnosti 12.6.2008. O pořízení nového ÚP rozhodlo zastupitelstvo obce na svém zasedání 8.9.2015, tento Územní plán byl schválen dne 12.4.2018 usnesením zastupitelstva č. 3.



Hlavním smyslem územního plánu bylo nahradit zastaralý ÚP obce z r.2002, který je z pohledu současné legislativy obtížně použitelný. V roce 2002 byl původní ÚPN SÚ pouze upraven po formální stránce na územní plán obce a v roce 2008 byly doplněny 4 rozvojové plochy Změnou č.1 ÚP. ÚP nebyl z hlediska původně navržených ploch dosud naplněn a řada ploch určených k zástavbě zůstává nevyužita zejména z důvodu komplikovaného přístupu a zainvestování. Územní plán nemůže předjímat všechny rozvojové možnosti území, a protože nezohledňuje vlastnické vztahy, zůstávají některé rozvojové plochy z původního ÚPO - dosud nevyužité. Na druhou stranu neustále se projevuje potřeba ploch pro bydlení a o výstavbu pro vlastní potřebu projevují zájem další vlastníci pozemků. Podle poslední právní úpravy stavebního zákona nevyužité pozemky zahrnuté v ÚP blokují možnosti výstavby pro ostatní stavebníky. Proto je mimo jiné i účelem nového ÚP zohlednit aktuální požadavky soukromých vlastníků, které jsou z urbanistického hlediska akceptovatelné. Ratenice mají dobré předpoklady zejména pro rozvoj obytné funkce.

1.3 Historické souvislosti

V místě dnešních Ratenic je doloženo dočasné zemědělské osídlení z přibližně 5. tisíciletí př. n. l. První písemná zmínka o obci pochází z berního rejstříku, datovaného k roku 1340. Ve středověku byla historie obce úzce spojena se šlechtickým rodem Stillfriedů. Stillfriedové v Ratenicích založili dodnes stojící kostel svatého Jakuba Většího a dnes již zaniklou tvrz, podle všeho stojící v místě dnešního domu č. p. 1. Roku 1420 obec vypálilo vojsko Zikmunda Lucemburského, usazené v Nymburku. Roku 1512 založil Mikuláš Cerhenský z Dražic, na blatech v blízkosti obce, rybník Klenot o rozloze 416 ha, napájený potokem Výrovka. V letech 1602–1848 byly Ratenice součástí cerhenického panství. Z roku 1762 je první zmínka o místní zádušní škole. V roce 1792 byla v obci otevřena triviální škola. V letech 1777–1850 se počet domů v obci více než zdvojnásobil. Roku 1811 obec zasáhl rozsáhlý požár, při kterém vyhořel kostel, škola a 54 dalších domů. Požáry se obci nevyhýbaly ani v budoucnosti, například v roce 1850 shořelo 25 domů a 23 stodol. V okolních obcích vznikaly první průmyslové podniky a začalo se také rozvíjet cukrovarnictví. Roku 1848 se Ratenice osamostatnily z Cerhenického panství. V 50. letech 19. století byla v obci postavena nová jednotřídka a založena knihovna. V 60. letech 19. století byla přes obec vybudována silnice spojující Cerhenice, Ratenice a Pečky. Do života obce silně zasáhla první světová válka, do které bylo postupně odvedeno 100 mužů, z nichž ve válce padlo 29. Roku 1921, po vzniku samostatného Československa, jim byl zbudován pomník. Po válce odešlo na 40 ratenických rodin osidlovat pohraničí, ze kterého byli odsunuti Němci.

Roku 1950 bylo založeno JZD a v obci začala kolektivizace, byla znemožněna činnost fary, která se změnila na školu a později na školku, kterou je dodnes. Roku 1961 byl v blízkosti obce zřízen zkušební železniční okruh. Života obce se dotkly rovněž akce Z – v 60. a 70. letech tak občané postavili dešťovou kanalizaci a chodníky a v 80. letech rovněž samoobsluhu. V 70. letech si občané také zřídili fotbalové hřiště.

Mezi významné památky obce dnes patří:

- Kostel svatého Jakuba Většího – založen byl pravděpodobně někdy ve 13.–14. století na nejvyšším bodu návsi. První písemný doklad o jeho existenci je z roku 1352. Nejstarší částí kostela je hranolová věž s navazující lodí a valeně podklenutou kruchtou. V letech 1695–1700 byl kostel rozsáhle upravován, byla zbudována nová sakristie, kazatelna a samostatný kůr. Presbytář kostela pochází z let 1777–1778. Roku 1811 kostel kompletně vyhořel a jeho



obnova začala až po 12 letech. Malíř Adolf Liebscher kostel roku 1912 vyzdobil nástropní malbou „Nanebevzetí Panny Marie“. V těsné blízkosti kostela se nacházel starý hřbitov, obehnaný kamennou zdí. Ta byla roku 1960 rozebrána a částečně použita na stavbě JZD. V posledních letech kostel procházel rekonstrukcí. V prosinci 2010 byla ukončena její první etapa, spočívající v rekonstrukci střechy. V další etapě bude restaurována přímo Lienscherova nástropní freska.

- Nová fara – budova nové fary byla postavena roku 1890 jako náhrada za menší budovu ratenické staré fary. Stojí naproti kostelu. Po roce 1948 byla činnost fary ukončena a budova v letech 1952–1975 sloužila jako škola. Když byla škola pro nedostatek žáků uzavřena, byla fara přeměněna na školku. Ta v budově funguje od roku 1978 dodnes.
- Obecní úřad – dnešní budova obecního úřadu byla postavena roku 1855 jako obecní jednotřídka s bytem pro učitele. V roce 1885 byla budova přestavěna na dvoutřídni a učitel bydlel v jiném domě. Po přesunu školy do fary se z budovy stal obecní úřad. Je zde i knihovna. Současná podoba domu je z roku 1978, rekonstruovaná 2020.
- Pomník vojákům padlým ve světové válce – zřízen byl na počest 29 ratenických občanů, kteří padli na frontách první světové války. Pomník zhotovil nákladem 8 000 Kč pečecký sochař J. Král. Odhalení proběhlo 14. srpna 1921. Na současné místo byl pomník přesunut v roce 1975.

1.4 Investiční akce a čerpání dotací

Obec Ratenice má zkušenosti s investicemi. Velkou většinu investičních akcí pořizuje ze svého rozpočtu a z dotací.

Projekt	Celkové náklady v Kč	Dotace v Kč	Termín realizace	Dotiční program
Dostavba kanalizace III. etapa	2 438 089,00	1 900 000,00	2016	POV SČ
Výměna střešní krytiny u budovy MŠ	861 685,00	500 000,00	2016	POV SČ
Chodník na Vrbovou Lhotu	2 040 000,00	1 451 000,00	2017	SFDI
Oprava vodní nádrže na poz. Č. 357/2 v k.ú. Ratenice	2 100 000,00	1 527 000,00	2017-2018	Mze
Oprava hřbitovní zdi	264 990,00	185 493,00	2017	MZe
Územní plán	190 000,00	132 800,00	2017	MMR
Rozšíření kapacity u MŠ Ratenice a snížení energetické náročnosti objektu	6 492 378,00	5 400 000,00	2016 - 2017	POV SČ
Fitness prvky na hřišti	108 286,00	74 693,00	2017	MMR
Herní prvky pro MŠ	533 516,83	373 461,00	2017	MMR
Řešení vestavby komunitního centra v budově obecního úřadu Ratenice	2 999 089,00	2 849 135,00	2018 - 2019	IROP
Rekonstrukce chodníku podél silnice 32914 Ratenice	1 842 382,68	1 750 263,54	2019 - 2020	IROP
Stezka Ratenice - Pečky, II. etapa - dokončení	1 999 999,30	1 899 999,33	2020 - 2021	IROP
Vodovod Ratenice	52 324 057,00	28 757 000,00	2020-2021	MZe
Ratenice - místní komunikace u Zrcadla	1 248 302,00	776 890,00	2020	MMR

Tabulka 2 - Přehled realizovaných projektů s dotiční podporou (za posledních 5 let)

Některé z akcí jsou prováděny brigádnicky dobrovolníky z o.s. Ratenická včela (opravy Božích muk, sázení stromů, apod.). Brigád se aktivně zúčastňují občané obce i jednotlivci z okolních obcí. Zájem

občanů o rozkvět veřejného prostranství v obci se v posledních letech zvyšuje, což se projevuje i na aktivitě občanů při pořádání brigád.

Obec Ratenice je zkušeným příjemcem dotací a realizátorem dotačních projektů. S dotační podporou byly v posledních 5-ti letech realizovány tyto projekty (projekty nad 100 000 Kč):

Území obce – závěry analýzy

- **obec je zřizovatelem několika institucí (MŠ, JPO V.)**
- **rekonstruovaná budova obecního úřadu s dostatečnými prostorami pro výkon státní správy i obecní samosprávy a spolkovou činnost**
- **bohatá historie obce**
- **spolková činnost – (Ratenická včela, Sbor dobrovolných hasičů Ratenice, Kynologický klub Simire, Myslivecký spolek Ratenice - Vrbová Lhota, Ekomuzeum Ratenice, kulturní spolek KECKi, Tělovýchovná jednota (TJ) Sokol Ratenice)**
- **aktivní zastupitelstvo obce – 9-ti členné**
- **digitální kronika obce – pečlivě vedená a oceněná**
- **zdravý patriotismus, zájem obyvatel bydlet v obci**
- **společenská soudržnost a soudržnost občanů a ochota pomáhat**
- **zkušenosti s čerpáním dotací**

2 Lidské zdroje

2.1 Obyvatelstvo

2.1.1 Historie osídlení

V obci Ratenice žilo v roce 1870 celkem 546 obyvatel. Již na přelomu století, v roce 1900 měla obec 622 obyvatel a do poloviny století 20. (1950) vzrostl počet obyvatel na 692 osob. Od té doby počet obyvatel klesal a do konce 20. století a v roce 2000 měla obec jen 476 obyvatel. Vlivem staveb rodinných domů a blízkosti Hlavního města Prahy, se počet obyvatel v první dekádě 21. století navýšil na cca 621 osob. Okolo tohoto počtu obyvatel se pohybuje dodnes (621 osob k 1.1.2020).

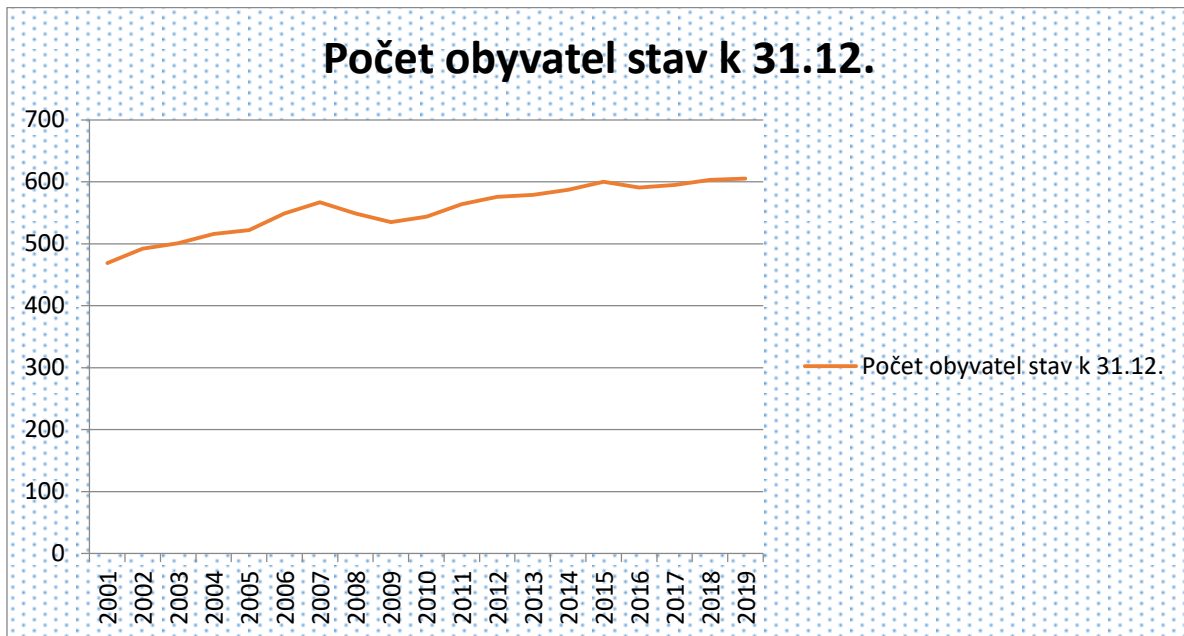
2.1.2 Demografický vývoj

V poslední dekádě dochází ke stagnaci až mírnému růstu počtu obyvatel, která je zapříčiněna malým počtem volných parcel k zástavbě RD a dále pak značným počtem osob vystěhovaných z obce.

Rok	Stav 1.1.	Narození	Zemřelí	Přistěhovalí	Vystěhovalí	Přírůstek přirozený	Přírůstek migrační	Přírůstek celkový	Stav 31.12.
2001	496	4	5	22	28	-1	-6	-7	489
2002	489	6	4	35	14	2	21	23	512
2003	512	7	8	23	13	-1	10	9	521
2004	521	8	5	23	11	3	12	15	536
2005	536	6	6	42	36	0	6	6	542
2006	542	14	4	38	21	10	17	27	569
2007	569	3	6	64	43	-3	21	18	587
2008	587	5	9	33	47	-4	-14	-18	569
2009	569	9	3	34	54	6	-20	-14	555
2010	555	10	8	30	23	2	7	9	564
2011	564	10	5	38	23	5	15	20	584
2012	584	10	3	20	15	7	5	12	596
2013	596	12	8	19	20	4	-1	3	599
2014	599	7	3	22	18	4	4	8	607
2015	607	9	4	33	25	5	8	13	620
2016	620	6	5	21	31	1	-10	-9	611
2017	611	5	1	19	19	4	0	4	615
2018	615	8	8	36	28	0	8	8	623
2019	623	7	2	22	29	5	-7	-2	621

Tabulka 3 - Vývoj počtu obyvatel obce Ratenice, Zdroj ČSÚ a vlastní zpracování:

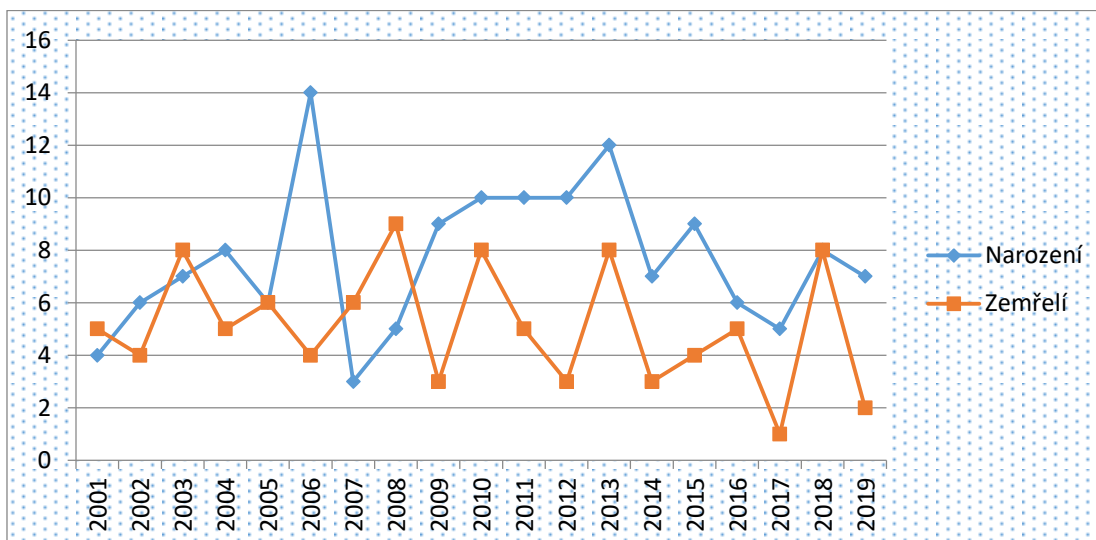
Vývoj počtu obyvatel mezi lety 2001 – 2018 znázorňuje následující graf.



Graf 1 - Vývoj počtu obyvatel obce Ratenice, Zdroj ČSÚ a vlastní zpracování:

2.1.3 Přirozená měna obyvatel a migrace

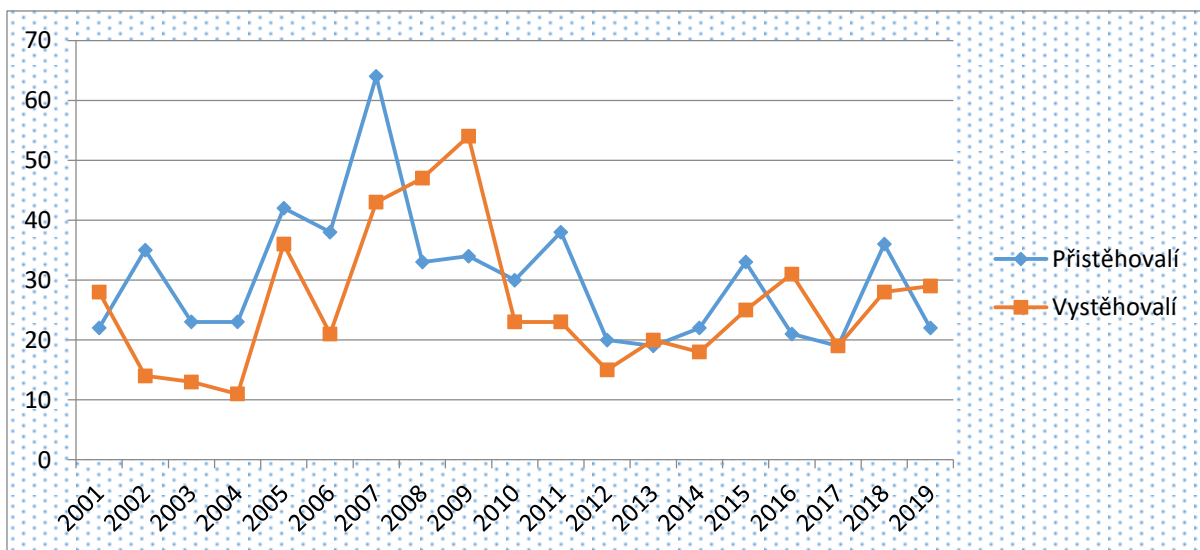
Průměrně se v letech 2001 – 2019 v obci Ratenice ročně narodilo cca 8 dětí (7,68). Výkyvy v jednotlivých letech jsou docela výrazné od 3 dětí v roce 2007 až po 14 dětí v roce předchozím. V posledních šesti letech je porodnost stabilní a dosahuje 5-9 dětí ročně. Počet zemřelých v jednotlivých letech daného období nevykazuje tak výrazné rozdíly, a i celkově se jedná o nižší hodnoty. Průměrně umřelo cca 5 lidí za rok (5,10). Nejvyšší počet jich byl v r. 2008 a pak v letech 2010, 2013, 2018.



Graf 2 - Vývoj počtu narozených a zemřelých v obci Ratenice, Zdroj ČSÚ a vlastní zpracování:



V rámci migrace je situace v obci Ratenice v posledních letech celkem vyrovnaná. Počet přistěhovalých vůči vystěhovalým byl vyšší zejména v první dekádě 21. století, ale v posledním roce (2019) počet vystěhovalých oproti počtu přistěhovalých narostl. Nejvyšší počet vystěhovalých byl dosažen v r. 2009 (54 osob), nejvyšší počet přistěhovalých osob nastal v roce 2007 (64 osob). Záporné saldo (rozdíl počtu přistěhovalých a vystěhovalých v dané oblasti) migrace bylo dosaženo zejména v roce 2008, 2009 a 2016, kdy počet vystěhovalých byl větší než počet přistěhovalých. Naopak kladné saldo bylo nejvyšší 2006, 2007, 2011. Vývoj počtu přistěhovalých a vystěhovalých názorně vyjadřuje následující graf:



Graf 3 - Vývoj počtu přistěhovalých a vystěhovalých v obci Ratenice, Zdroj ČSÚ a vlastní zpracování:

Celkový přírůstek obyvatel obce je ovlivněn více migrací než přirozenou měnou obyvatelstva. Do záporných čísel (tedy klesající počet obyvatel v daném roce) se dostal v poslední době jen v r. 2008, 2009, 2013, 2016, v ostatních letech byl celkový přírůstek kladný, tzn., že počet obyvatel obce stoupal. Nárůst obyvatelstva za posledních 18 let byl poměrně výrazný, jednalo se o více než 100 obyvatel (136), což je dáno zejména relativní blízkostí Hlavního města Prahy.

2.1.4 Věková struktura obyvatel a obyvatelstvo podle pohlaví

		2014	2015	2016	2017	2018	2019
Počet obyvatel celkem k 31.12.		607	620	611	615	623	621
v tom podle pohlaví	muži	323	332	322	325	329	329
	ženy	284	288	289	290	294	292
v tom ve věku (let)	0-14	118	121	118	115	122	120
	15-64	416	425	414	416	415	408
	65 a více	73	74	79	84	86	93
Průměrný věk		37,50	37,60	38,30	39,00	38,70	39,40

Tabulka 4 - Průměrný věk obyvatel obce Ratenice a vývoj počtu obyvatel podle pohlaví a věkových skupin, Zdroj: ČSÚ a vlastní zpracování

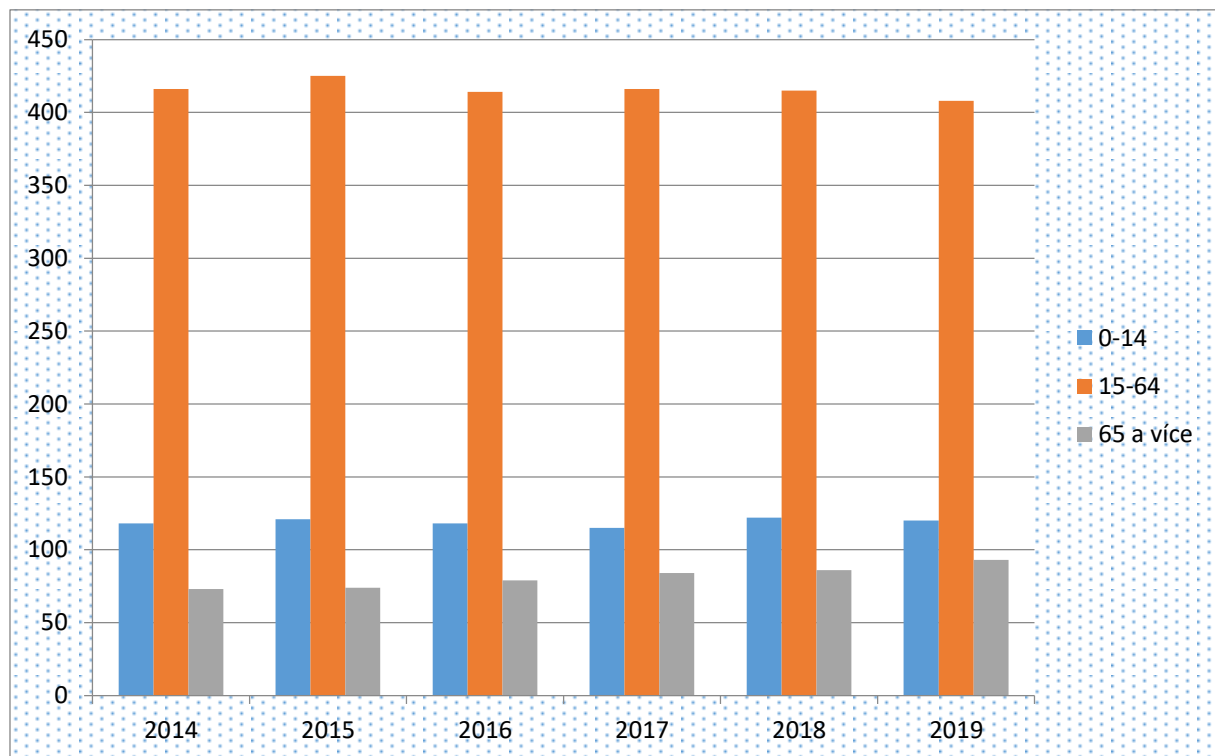
Podíl nejmladší věkové skupiny obyvatel (0 – 14 let) na celkovém počtu obyvatel je za posledních 5 let poměrně vyrovnaný a v posledních 2 letech nepatrně stoupá. V obci ke konci roku 2019 bylo 19,32 % dětí do 14 let (vztaženo k celkovému počtu obyvatel).

Podíl produktivního obyvatelstva (15 – 64 let) je ve sledovaných letech rovněž téměř vyrovnaný, i když od r. 2019 nepatrně klesá, a to především na úkor nárůstu obyvatelstva staršího 65+.

Negativní vývoj věkové struktury obyvatelstva obce Ratenice dokresluje situace ve věkové skupině nejstarších obyvatel obce (nad 65 let věku). Od roku 2014 přibývá v obci seniorů. Zatímco v r. 2014 jich bylo 12,03 %, v průběhu 5 let jejich počet stoupl o téměř 3% tj. na 14,98%. Z toho je zřejmé, že dochází ke stárnutí obyvatelstva a postupně se zvyšujícím procentuálnímu vývoji nejstarší věkové skupiny na celkovém počtu obyvatel obce. S tím souvisí také neustálé mírné zvyšování průměrného věku obyvatel obce. Zatímco v roce 2014 byl průměrný věk obyvatel obce 37,50 let, tak v souladu s celkovým růstem počtu obyvatel a zejména v souvislosti s růstem počtu nejstarších obyvatel obce vzrůstá i průměrný věk a v současnosti činí 39,40 let.

Index stáří vyjadřuje, kolik je v populaci obyvatel ve věku nad 65 let na 100 obyvatel do 14 let. V obci Ratenice vzrostl index stáří poměrně výrazně, a to z hodnoty 61,86 v roce 2014 na 77,5 v roce 2019. Problematiku stárnutí populace obce lze považovat za významnou hlavně z hlediska služeb, které je třeba občanům nabízet.

Změny ve věkové struktuře obyvatel obce mezi lety 2014 – 2018 vyjadřuje následující graf:



Graf 4 - Vývoj podílu základních věkových skupin v Ratenicích (2014 – 2019), Zdroj ČSÚ a vlastní zpracování:

V současné době (31.12.2019) je v obci 120 dětí ve věku 0-14 roky. Z pohledu složení obyvatelstva podle pohlaví je v obci Ratenice větší počet mužů než žen. K 31. 12. 2019 bylo v obci 329 mužů a 292 žen.

2.1.5 Vzdělanostní struktura a národnostní složení

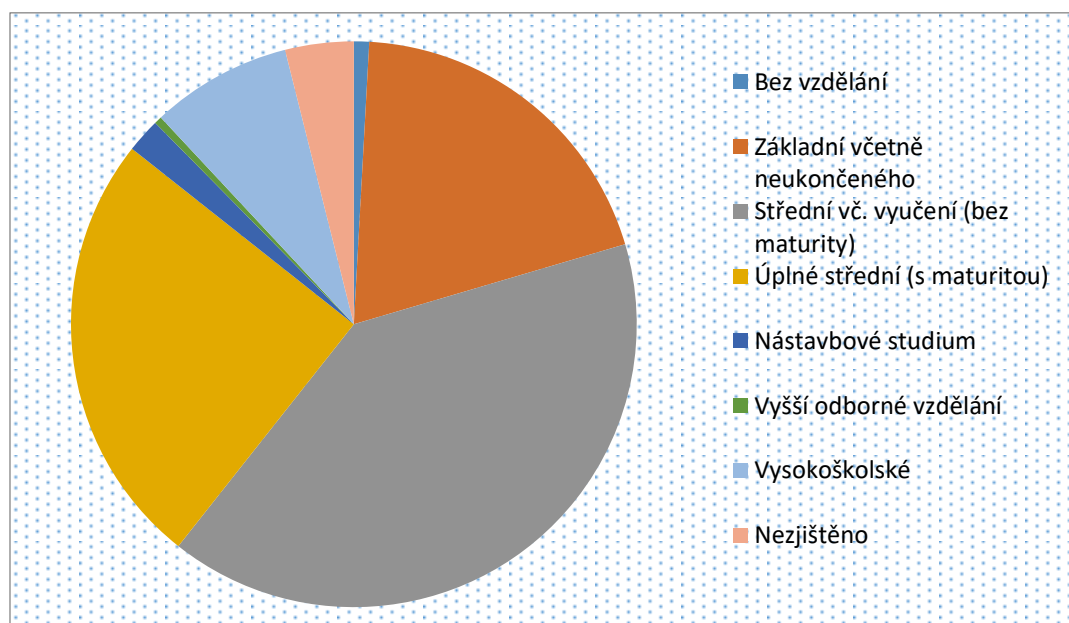
Vzdělanostní struktura obyvatel obce Ratenice podle SLDB 2011 (aktuálnější údaje nejsou k dispozici) byla takováto:

Vzdělanostní struktura		Celkem
Obyvatelstvo ve věku 15 a více let		460
Z toho podle stupně vzdělání	Bez vzdělání	4
	Základní včetně neukončeného	90
	Střední vč. vyučení (bez maturity)	185
	Úplné střední (s maturitou)	115
	Nástavbové studium	9
	Vyšší odborné vzdělání	2
	Vysokoškolské	37
	Nezjištěno	18

Tabulka 5 - Vzdělanostní struktura obyvatelstva dle nejvyššího ukončeného vzdělání, Zdroj: ČSÚ SLDB 2011 a vlastní zpracování

K celkovému počtu obyvatel ve věku 15 a více let mají nejvyšší podíl obyvatelé se středním vzděláním bez maturity (tj. vyučení). Jejich podíl je 40,22%. Následují obyvatelé se středoškolským vzděláním (s maturitou) vč. nástavbového vzdělání, jejichž podíl je 25%. Vysoký podíl tvoří i obyvatelé jen se základním vzděláním téměř 20% (19,57%). Obyvatelstvo s vyšším odborným a vysokoškolským vzděláním tvoří jen necelých 8,5% (8,48%). Vzdělání nebylo zjištěno u 3,91% obyvatel obce.

Vzdělanostní strukturu obyvatel obce Ratenice podle SLDB (2011 – aktuálnější data nejsou k dispozici) ukazuje následující graf.



Graf 5 - Vzdělanostní struktura v obci Ratenice dle Sčítání lidu z roku 2011, Zdroj: ČSÚ a vlastní zpracování

Národnostní složení obyvatelstva obce Ratenice (data převzata ze SLDB 2011 – aktuálnější nejsou k dispozici) je následující:

Národnostní složení		Celkem
Obyvatelstvo celkem		562
Z toho národnost	česká	394
	moravská	1
	slezská	0
	slovenská	6
	německá	0
	polská	2
	romská	0
	ukrajinská	4
	vietnamská	0
	neuveдено	155

Tabulka 6 - Národnostní složení dle Sčítání lidu z roku 2011, Zdroj: ČSÚ a vlastní zpracování

Převážná část je české národnosti (někteří obyvatelé národnost neuvedli). Jen nepatrný počet je národnosti jiné (slovenské, německé a polské). Tento trend je podle historického vývoje obce setrvalý.

2.1.6 Náboženská struktura

Při porovnání náboženské víry (dle SLDB 2011 – aktuálnější data nejsou k dispozici), je převážná část obyvatelstva bez náboženského vyznání (tj. nehlásí se k žádné náboženské víře). Věřících je cca 10,68% z toho se jich 6,05% se jich hlásí k církvi římskokatolické.

		Celkem
Obyvatelstvo celkem		562
Věřící - nehlásící se k žádné církvi ani náboženské společnosti		19
Věřící - hlásící se k církvi, náboženské společnosti		41
z toho	Církev římskokatolická	34
	Církev československá husitská	1
	Českobratrská církev evangelická	3
	Náboženská společnost Svědkové Jehovovi	0
	Jedi	3
Bez náboženské víry		233
Neuveдено		269

Tabulka 7 - Náboženská struktura dle Sčítání lidu z roku 2011, Zdroj: ČSÚ a vlastní zpracování

2.1.7 Rodina a domácnost

Na území obce Ratenice bylo k datu posledního SLDB (tj. 26. 3. 2011 – aktuálnější data nejsou k dispozici) celkem 229 hospodařících domácností. Z toho bylo 135 domácností tvořených 1 rodinou. Průměrný počet členů hospodařící domácnosti byl 1,99 člena.

Hospodařící domácnosti celkem				229
v tom	tvořené jednou rodinou			135
	v tom	úplné	bez závislých dětí	63
			se závislými dětmi	49
		neúplné	bez závislých dětí	11
			se závislými dětmi	12
	tvořené 2 a více rodinami			7
	domácnosti jednotlivců			68
	vícečlenné nerodinné domácnosti			19

Tabulka 8 - Hospodařící domácnosti v obci Ratenice dle SLDB z roku 2011, Zdroj: ČSÚ a vlastní zpracování

2.2 Bydlení, bytový fond, bytová výstavba

V roce 2011 bylo v obci Ratenice 234 domů s celkem 264 byty. Vzhledem ke svému venkovskému charakteru v obci převládají rodinné domy nad bytovými domy. V roce 2011 (aktuálnější data nejsou k dispozici) bylo při SLDB v celkem 234 domech, z toho bylo 231 domů rodinných a 3 domy bytové.

Domy celkem	Byty celkem	Rodinné domy	Bytové domy	Ostatní budovy	Obydlené domy celkem	Obydlené byty celkem	Z toho obydlé v RD	Z toho obydlé v ostatních budovách
234	264	231	3	1	215	13	249	2

Tabulka 9 - Domovní fond v obci Ratenice dle SLDB 2011 (počet) Zdroj: ČSÚ a vlastní zpracování

Stáří domů v obci je poměrně vysoké, více než třetina z celkového počtu domů vznikla do roku 1970, přičemž u části domů nebylo stáří zjištěno (ale je pravděpodobné, že vznikly rovněž v tomto období, resp. v posledních letech). Mezi roky 1971 – 1990 byla postavena další cca pětina domů a jen 24 domů je poměrně nových, ty byly postaveny až mezi lety 1991 – 2011. Od roku 2011 byly postaveny řádově jednotky až desítky nových domů, neboť obec se nachází ve Středočeském kraji v blízkosti hlavního města Prahy a stává se oblíbenou destinací.

Stáří domů v obci		Celkem domy
z toho podle období výstavby nebo rekonstrukce bytu	1919 a dříve	38
	1920 - 1945	47
	1946 - 1960	11
	1961 - 1970	9
	1971 - 1980	12
	1981 - 1990	24
	1991 - 2000	17
	2001 - 2011	24
	nezjištěno	52
Celkem	234	

Tabulka 10 - Stáří bytů v obci Ratenice 2011 dle SLDB (počet) Zdroj: ČSÚ a vlastní zpracování



Co se týká vlastnictví domů a bytů (zjišťováno k poslednímu SLDB 2011), tak rodinné domy jsou převážně ve vlastnictví fyzických osob nebo ve spoluvlastnictví (převážně manželů). Obci patří několik objektů (budova obecního úřadu, budova MŠ, budova pro zázemí sportovců a požární zbrojnice).

Obyvatelstvo – závěry analýzy

- dlouhá historie osídlení
- příznivý demografický vývoj – rostoucí počet obyvatelstva
- nepříznivý vývoj věkové struktury obyvatelstva – stárnutí populace
- blízkost hlavního města Prahy – růst atraktivity pro výstavbu RD
- nízký podíl vysokoškolsky vzdělaného obyvatelstva
- vyšší rozvodovost než celokrajská
- příznivý stavební vývoj v posledních letech - nárůst počtu domů (bytů)
- kvalitní bydlení - vysoký podíl rodinných domů

3 Ekonomika

3.1 Ekonomická aktivita obyvatel obce

K datu 31. 12. 2019 bylo v obci Ratenice celkem 408 ekonomicky aktivních obyvatel (věk 15 – 64 let), což ve srovnání s celkovým počtem obyvatel (621) činí 65,70%. Ve srovnání s celorepublikovým průměrem se jedná o hodnotu vyšší o 1,19% než je podíl na úrovni ČR. Dá se proto říci, že obec je díky nově přichozím obyvatelům v posledních letech v podstatě v celostátním průměru.

Ekonomická aktivita obyvatel obce v porovnání s celorepublikovým průměrem			
	Počet obyvatel celkem	Počet ekonomicky aktivních obyvatel (věk 15-64)	Podíl k celkovému počtu obyvatel
Obec Ratenice	621	408	65,70%
ČR	10 649 800	6 870 123	64,51%

Tabulka 11 - Ekonomická aktivita obyvatel obce v porovnání s ČR v obci Ratenice dle SLDB 2011 (počet) Zdroj: ČSÚ a vlastní zpracování

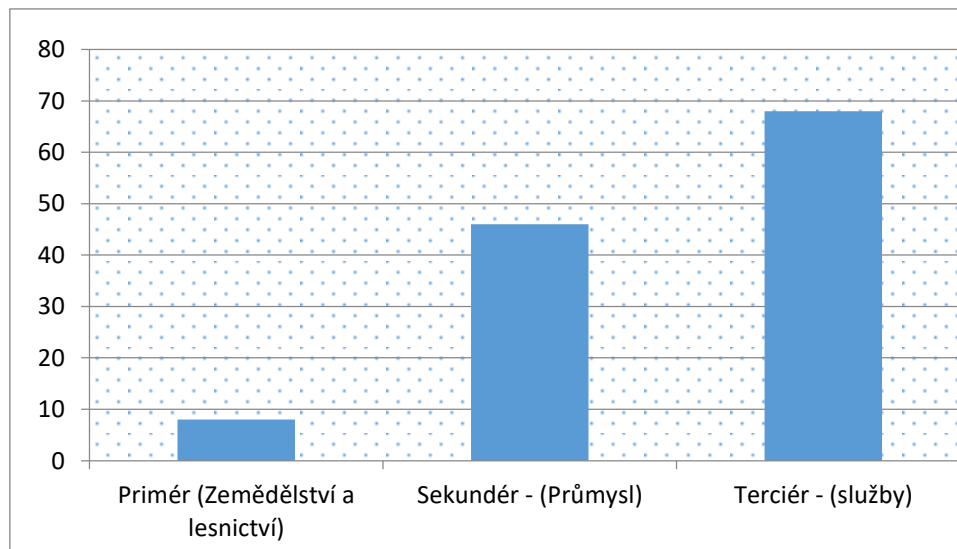
3.2 Ekonomické subjekty v obci a pracovní uplatnění

Aktivita	Počet	Aktivita	Počet
Rostlinná a živočišná výroba	7	Skladování a vedlejší činnosti v dopravě	1
Zemědělství, lesnictví, rybářství	1	Stravování a pohostinství	6
Výroba potravinářských výrobků	1	Vydavatelská činnost	1
Výroba oděvů	1	Činnosti v oblasti IT	1
Zpracování dřeva, výroba dřevěných výrobků	2	Informační činnosti	1
Tisk a rozmnožování	1	Finanční zprostředkování	1
Výroba pryžových a plastových výrobků	1	Ostatní finanční činnosti	2
Výroba ostatních nekovových minerálních výrobků	1	Činnost v oblasti nemovitostí	3
Výroba základních kovů a kovových výrobků a konstrukcí	5	Právní a účetní činnosti	1
Výroba elektrických zařízení	1	Činnosti vedení podniků	1
Výroba nábytku	1	Architektonické a inženýrské činnosti	2
Ostatní zpracovatelský průmysl	1	Reklama a průzkum trhu	1
Opravy a instalace strojů a zařízení	1	Ostatní profesní, vědecké a technické činnosti	4
Výroba a rozvod elektřiny, plynu, tepla	4	Činnosti cestovních agentur	1
Shromažďování, sběr a odstranění odpadů	1	Bezpečnostní a pátrací činnosti	2
Výstavba budov	8	Činnosti související se stavbami a úpravou krajiny	1
Specializované stavební činnosti	17	Administrativní, kancelářské a jiné podpůrné činnosti	1
Velkoobchod, maloobchod a opravy motorových vozidel	1	Veřejná správa a obrana	2
Velkoobchod kromě motorových vozidel	8	Vzdělávání	3
Maloobchod, kromě motorových vozidel	10	Ambulantní nebo terénní sociální služby	1
Pozemní a potrubní doprava	11	Sportovní, zábavné a rekreační činnosti	2
Celkem			122

Tabulka 12 - Ekonomická aktivita obyvatel obce dle jednotlivých oblastí, Zdroj: ČSÚ a vlastní zpracování

Dle ČSÚ k 31. 12. 2019 působilo v obci Ratenice celkem 122 aktivních ekonomických subjektů. Většina ekonomických subjektů v obci se zabývala podnikáním ve službách, zejména pak v oblasti maloobchodu, a velkoobchodu a dopravě (celkem služby počet ekonomických subjektů 68) a dále

pak tzv. sekundéru tj. průmysl a stavebnictví (celkem počet ekonomických subjektů 46). Na třetím místě jsou pak činnosti spojené s rostlinnou a živočišnou výrobou a zemědělstvím a rybnářstvím (celkem počet ekonomických subjektů 8). Charakter obce se v posledních letech mění, v obci probíhá výstavba nových rodinných domů a obec patří mezi širší okolí Prahy. I to je zřejmě důvod, proč převažuje segment služeb nad výrobou a zemědělstvím, jak je tomu v čistě zemědělských oblastech.



Graf 6 - Ekonomická aktivita obyvatel obce dle jednotlivých oblastí, Zdroj: ČSÚ a vlastní zpracování

Ekonomické subjekty celkem		122	%
Právní forma	Fyzické osoby	107	87,70
	Živnostníci	99	81,15
	Soukromí podnikatelé dle jiných zákonů	5	4,10
	Zemědělští podnikatelé	3	2,46
	Právnícké osoby	15	12,30
	Obchodní společnosti	4	3,28
	Aktiové společnosti	0	0,00
	Družstva	0	0,00
	Ostatní právnícké osoby	11	9,02

Tabulka 13 - Přehled právních forem ekonomických subjektů v obci (31.12. 2019), Zdroj: ČSÚ a vlastní zpracování

Dle právní formy je rozdělena struktura organizací v obci rozdělena jen do několika různých právních forem. Nejvyšší podíl tvoří živnostníci - 99 subjektů (81,15%), dále je v obci 5 podnikatelů (4,1%), kteří podnikají podle jiného než živnostenského zákona a 3 zemědělští podnikatelé (tj. 2,46%).

Právnícké osoby jsou v obci zastoupeny menšinou. Jedná se celkem o 15 právníckých osob. Z toho jsou 4 obchodní společnosti a 11 ostatní právnícké osoby (např. mateřská škola).

3.3 Zaměstnanost a nezaměstnanost

Míra nezaměstnanosti je v obci nižší než míra nezaměstnanosti v kraji i v celé České republice. V následující tabulce je vývoj nezaměstnanosti v obci od r. 2015 (vždy k 31. 12. příslušného roku). Vyšší nezaměstnanosti dosahovaly ženy. Jak je z níže uvedené tabulky patrné, oproti roku 2015 se

míra nezaměstnanosti snížila skoro na jednu třetinu v roce 2017 a od té doby mírně rostla. V době pandemie způsobené COVID 19 byla nezaměstnanost v obci necelá 4% (rok 2020).

Obec Ratenice	Uchazeči o zaměstnání v evidenci ÚP k 31.12. (%)		Podíl nezaměstnaných osob k 31.12.	
	Celkem	Ženy	Celkem	Ženy
2015	9,6	11,6	40	24
2016	6,8	7,7	29	16
2017	3,6	4,4	15	9
2018	3,8	4,9	16	10
2019	5,1	6,3	21	13
2020	3,9	4,4	16	9

Tabulka 14 - Počet nezaměstnaných osob v obci. Zdroj: ČSÚ a vlastní zpracování

Sociální situace obci je stabilizovaná. Základní problematické sociální situace jsou řešeny v rámci obecního úřadu, případně sociálního odboru ORP. Úspěšně probíhá i integrace handicapovaných dětí v rámci MŠ a ZŠ.

3.4 Finanční zdraví obce – veřejná ekonomika

Obec Ratenice je v rámci možností financování svých rozvojových aktivit z vlastních zdrojů značně limitována. Z toho vyplývá nutnost hledat finanční prostředky na jejich realizaci, a to především ve formě dotací či zvýhodněných úvěrů.

Významnou část příjmů obce určuje podoba rozpočtového určení daní (RUD). Daňové příjmy obce jsou dány pravidly rozpočtového určení daní dle zákonů v ČR. Prostředky, které obci takto plynou, nejsou účelově vymezeny a obec je může vynakládat dle svých priorit. Daňové příjmy obce se odvíjejí od rozlohy území, počtu obyvatel a počtu dětí v MŠ a žáků v ZŠ a v jednotlivých letech se proto mírně liší. K sestavení ekonomické analýzy obce je rovněž nezbytné zaměřit se na finanční zdraví obce. Na základě veřejně přístupných statistických údajů byla sestavena tabulka znázorňující výši příjmů a výdajů obce Ratenice (měřicí jednotka = tis. Kč). Detailněji je uvedeno níže v tabulce.

Rok vždy k 31.12.	Příjmy v tis. Kč	Z toho daňové příjmy				Výdaje v tis. Kč	Z toho		Saldo příjmů a výdajů
		Daňové příjmy	Nedaňové příjmy	Kapitálové příjmy	Přijaté transfery		Běžné výdaje	Kapitálové výdaje	
2016	8 419,9	6 604,6	285,0	333,4	1 196,9	8 231,4	4 860,5	3 370,9	188,5
2017	19 558,3	7 281,4	956,2	29,5	11 291,2	16 641,7	5 826	10 815,7	2 916,6
2018	10 555,8	8 067,0	872,1	41,4	1 575,3	7 680,9	5 876,7	1 804,2	2 874,9
2019	13 057,8	8 762,2	959,2	8,5	3 327,9	11 635,2	5 552,5	6 082,7	1 422,6

Tabulka 15 - Výše příjmů a výdajů obce Zdroj: ČSÚ a vlastní zpracování

Z výše uvedených údajů je patrné, že obec hospodáří s přebytkovým rozpočtem. Nárůstem počtu obyvatel je patrné, že narůstají i daňové příjmy obce.

3.5 Brownfields a rozvojové plochy

Na území obce Ratenice se nenachází žádný opuštěný, zanedbaný, chátrající či kontaminovaný objekt, tzv. brownfields, který by byl zanesen v Národní databázi brownfields, která takové objekty eviduje a rovněž na jejich regeneraci poskytuje i finanční zdroje v rámci dotačních příležitostí. Několik



nevyužívaných chátrajících objektů sice v obci je, jedná se zejména o starší rodinné domy, nebo hospodářská stavení (stodoly apod.) u nich, ale ty nejsou do databáze brownfields zaneseny. Jsou v rukou soukromých vlastníků.

Obec Ratenice má však k dispozici rozvojové zastavitelné plochy. Tyto rozvojové plochy jsou zaneseny v územním plánu obce. Jedná se o jednak o plochy pro bydlení (plochy smíšené obytné – venkovské), dále má na svém území k dispozici i rozvojové zastavitelné plochy pro výrobu a skladování (plochy smíšené výrobní) ale i rozvojové zastavitelné plochy pro občanské vybavení a plochy technické infrastruktury (tj. plochy pro stavby a zařízení pro nakládání s odpady). Taktéž má na svém území i rozvojovou plochu pro veřejnou zeleň.

Ekonomika – závěry analýzy

- vysoký podíl ekonomicky aktivních obyvatel
- stabilizovaná sociální situace
- více než polovina ekonomicky aktivních subjektů podniká ve službách
- vysoký podíl živnostníků na počet obyvatel
- nízká a stabilní nezaměstnanost
- stabilizovaná sociální situace
- nízká zadluženost obce
- přebytkový rozpočet
- nárůst daňových příjmů
- absence brownfields
- obec má k dispozici rozvojové plochy pro podnikání i bydlení

4 Občanská vybavenost, služby a bezpečnost

4.1 Školství a vzdělávání

V obci Ratenice je dostatečně zabezpečeno předškolní vzdělávání. Obec je zřizovatelem Mateřské školy v Ratenicích. Mateřská škola sídlí v jednopatrové budově z roku 1896 a provoz MŠ byl zahájen již dříve - v září 1976. Roku 2015 byla budova odkoupena od Římskokatolické církve a následně zrekonstruována včetně přilehlé zahrady. Budova MŠ je umístěna u hlavní silnice téměř v centru obce. Vstup do školky je bezbariérový a k budově přiléhá školní zahrada. Součástí mateřské školy je i školní jídelna s vlastní kuchyní.

V současné době má MŠ rozšířenou kapacitu na 28 dětí ve třídě, což je nutné z důvodu výstavby rodinných domů a předpokladem rozvoje obce do budoucna. Z hlediska bezpečnosti je budova způsobilá k provozování mateřské školy /viz revize, atd./. Obec o MŠ pečuje s péčí řádného hospodáře a udržuje ji v dobrém stavebně technickém stavu.

Budova má po rekonstrukci dostatečně velké světlé prostory (šatna, jídelna, třída, 2x umývárna, ředitelna, kuchyň se skladem potravin, šatna a toaleta pro zaměstnance, venkovní WC) odpovídající hygienickým předpisům. Ve třídě je rekuperace vzduchu. Hygienická zařízení jsou po rekonstrukci vyhovující, došlo k oddělení některých záchodků panelem pro větší soukromí dětí, kromě látkových ručníků děti mohou používat i jednorázové papírové, byl zbudován sprchový kout v dolní umýárně. Součástí MŠ je školní jídelna, vyvábí pro děti a zaměstnance MŠ. Kapacita MŠ je 28 dětí, kapacita školní jídelny – kuchyně – do 100 obědů.

V MŠ se nachází tělovýchovné nářadí a vybavení zahrady umožňuje rozmanité pohybové aktivity a je bezpečné (pravidelná kontrola), písek v pískovištích je pravidelně obměňován z certifikované pískovny. K dispozici jsou dětem venku i rozmanité „venkovní“ hračky uložené v zahradním domku. Dětský nábytek, hračky, doplňky a pomůcky jsou zdravotně nezávadné, vhodné pro různé věkové skupiny a odpovídají počtu dětí. Třída je vybavena na odpočinek lehátko. Škola je vybavena notebookem – využití pro administrativu MŠ a ŠJ, a má zřízen počítačový koutek. MŠ má svoje webové stránky - <http://skolka.ratenice.cz/>.

V blízké budoucnosti se počítá s dalším rozvojem, kam spadá:

- výměna nábytku (třída, ředitelna) a estetické sjednocení vzhledu místností
- doplnit vybavení hraček, atd. vhodných i pro děti 2-3 leté
- dovybavení školní kuchyně
- rekonstrukce sklepu



Obrázek 1 - MŠ v Ratenicích

Základní škola v Obci Ratenice není. Žáci navštěvují ZŠ převážně v sousedních Pečkách, které jsou vzdálené cca 2 km a dále pak nejbližší školy jsou ve Vrbové Lhotě a v Cerhenicích.

4.2 Zdravotnictví a sociální péče

V obci není k dispozici žádná lékařská péče. Občané dojíždějí k lékařům, zubaři a odborným lékařům převážně do Peček, která je pro obec spádová z hlediska zdravotní péče. Případně dojíždějí i do okolních měst (podle volby jednotlivých občanů a jejich možností). Do nemocnice a k odborným lékařům (odborné ambulance v nemocnicích) dojíždějí do Kolína (12 km) nebo do Poděbrad (8 km). Zdravotnická záchranná služba přijíždí do Ratenic z Kolína, kde sídlí krajská nemocnice. Sociální péče je zajišťována individuálně. Občané obce mohou využívat služeb sousedních Peček - Pečovatelská služba města Pečky. Tato instituce zajišťuje:

- pečovatelskou službu dle § 40 zákona o sociálních službách
- denní stacionář pro seniory dle § 46 zákona o sociálních službách
- Senior klub - volnočasové aktivity pro seniory (nejde o sociální službu dle zákona č.108/2006 Sb., o sociálních službách), apod.

Pečovatelská služba má své webové stránky - <https://www.pspecky.cz/>

4.3 Další služby a občanská vybavenost

K občanské vybavenosti patří i místní prodejna potravin. Byla postavena v sedmdesátých letech a dnes ji provozuje soukromý majitel. Prodejna má stanovenou prodejní dobu od 6:30 hod do 19:00 hod ve všední dny, v sobotu a neděli od 7:00 do 18:00 hod. Občané zde mají k dispozici čerstvé, trvanlivé i zmrazené potraviny, čerstvou zeleninu a ovoce, smíšené zboží, vč. potřeb pro domácnost, základní oblečení a potravu pro domácí mazlíčky. Před prodejnou se nachází a autobusová zastávka. K prodejně vede nový chodník, který spojuje severní část obce s jejím centrem.



Obrázek 2 - Prodejna potravin v Ratenicích

Kromě prodejny potravin lze ovoce a zeleninu nakoupit i v areálu statku, kde sídlí prodejna AgroBek Ratenice – prodej ovoce a zeleniny. Je možno zde nakoupit i pšenici, sladovnický ječmen, oves, proso nebo řepku olejku či potřeby pro farmáře. Otevírací doba je 7:00 -15:00 hod. Webové stránky jsou <http://agrobek.cz/>.



Obrázek 3 - AgroBek - prodejna ovoce, zeleniny a farmářských potřeb v Ratenicích

V centru obce se nachází restaurace – Hostinec u Kratochvílů. Je možno zde konzumovat alkoholické i nealkoholické nápoje. Restaurace se dá také využít pro kulturně společenské akce (plesy, taneční zábavy, divadelní představení apod.), jelikož se v hostinci nachází společenský sál (jediný zděný kapacitní sál v obci).



Obrázek 4 - Restaurace - Hostinec u Kratochvílů v Ratenicích

V obci se nenachází pošta. Poštovní služby jsou obsluhovány z města Pečky, vzdáleného od Ratenic cca 2 km.

V obci se nachází také obecní knihovna, která sídlí v budově obecního úřadu v centru obce a angažuje se zde několik spolků. Více viz kapitola 9.1 Kulturní a sportovní infrastruktura, spolkový život kultura. V obci je zřízen také obecní hřbitov, který se nachází ve východní části obce.



Obrázek 5 - Obecní hřbitov

Další služby – např. kadeřnické a holičské, služby osobní hygieny (manikúra, pedikúra, nehtová modeláž), drobné opravy, prádelna, čistírna, mandl apod. nejsou v obci provozovány.

4.4 Bezpečnost, požární bezpečnost a protipovodňová ochrana

V obci není úřadovna Policie ČR ani městská policie. Veřejně dostupné údaje o statistice kriminality v jednotlivých obcích ČR nejsou k dispozici, je možno zjistit kriminalitu dle jednotlivých obvodních

odděleních Policie, v tomto případě Pečky (počet obyvatel územní jednotky 16 242 osob). Toto území patří v rámci ČR k územím s nižší kriminalitou. Index kriminality za rok 2019 činí jen 108,97. Tento index je vypočítán z dostupných dat, kterými jsou spáchané trestné činy a jejich objasněnost, vztaheno k celkovému počtu obyvatel na území jednotlivých OOP ČR. Nejčastější trestní činy jsou majetkové činy, krádeže, poškozování cizí věci, výroba a distribuce drog a omamných jedů a násilné trestní činy. Na celém území ČR je index kriminality 189,6 a ve Středočeském kraji pak 160,78.

Požární bezpečnost je na území obce zajišťována jednotkami požární ochrany. Tato požární ochrana je zabezpečena tzv. plošným pokrytím území Středočeského kraje jednotkami PO (dále jen „plošné pokrytí“), kterým se rozumí rozmístění jednotek PO na území Středočeského kraje (dále jen „kraj“) pro zajištění garantované pomoci při ochraně života, zdraví a majetku na území kraje v případě požárů a jiných mimořádných událostí jednotkami PO v souladu se zvláštními právními předpisy (zákon č. 133/1985 Sb., o požární ochraně, ve znění pozdějších předpisů). Toto plošné pokrytí nařizuje vyhláškou Středočeský kraj v rámci své kompetence v rámci citovaného zákona. Kategorie organizovaného výjezdu jednotky PO vyjadřuje jeho předurčenost v systému plošného pokrytí pro požární zásah nebo záchranné práce na příslušném území. Obec má poplachový plán 3. Stupně.

V případě požáru spadá obec pod jednotku požární ochrany kategorie I č. 214 010 Kolín, popř. 214 011 Český Brod a dále pak pod jednotku II. Kategorie II/1 č. 214 255 Pečky. Obec zřizuje požární jednotku V kategorie č. 214 257, která je složena z členů SDH. V rámci IZS není jednotka zařazena v rámci plošného pokrytí kraje, ale vypomáhá předurčeným jednotkám na území obce Ratenice a sousedních obcí při mimořádně závažných událostech. SDH v obci Ratenice je velmi aktivní a aktivně se podílí nejen na zajištění požární ochrany a ochrany obyvatelstva proti jiným mimořádným událostem, ale zajišťuje i různé kulturní a společenské akce a aktivně přispívá k rozvoji obce.

Z hlediska ohrožení požárem je obec zabezpečena ze záchytné nádrže Louže v centru zástavby. V budoucnu bude ochrana zajištěna vodou z požárních hydrantů veřejného vodovodu vybaveného hydranty k požárním účelům, což umožňuje dimenze dle normy ČSN 730873 profil vodovodní sítě DN 90.

Protipovodňová ochrana

Obec Ratenice spadá částečně do záplavové oblasti, která se týká zejména západní hranice správního území Ratenic podél Výrovky, která protéká nezastaveným územím mezi obcemi Ratenice a Pečky. Jedná se o záplavové území Q100 Výrovky, zasahující až část zástavby sídla. Vodní tok je ve správě Povodí Labe má stanovenou hranici záplavového území Q100 a hranici aktivní záplavy, vyznačenou v územním plánu obce (na hlavním výkrese 1:5000).

Obec Ratenice má spolu s dalšími obcemi v rámci DS Lokální varovný systém a digitální povodňové plány. V červnu 2013 proběhla na katastru obce lokální povodeň. Ta zasáhla zejména nový mostek na cyklostezce z Ratenic do Peček. Voda také tuto cyklostezku zaplavila.

Základní ustanovení o ochraně před povodněmi obsahuje Vodní zákon 254/2001 Sb., který rozvádí všeobecné povinnosti při ochraně před povodněmi, upravuje organizaci povodňových orgánů, stanoví jejich základní působnost, a to tak, aby odpovídala i mimořádnosti situace v čase povodní, upravuje řízení při ochraně před povodněmi.

V záplavovém území podle § 67 odst. 3 vodního zákona je mimo jiné doporučeno:

- omezení skladování nezabezpečeného odplavitelného materiálu, který může přemístěním poškodit veřejné i jiné soukromé objekty či vytvořit překážku (ucpat průtočný profil) pro povodňovou vlnu,
- omezení skladování nezabezpečených závadných látek, které mohou kontaminací povodňové vody ohrozit jakost povrchových a podzemních vod,
- omezení nové výstavby liniových objektů (např. ploty), významně ovlivňující odtokové poměry
- omezení výstavby objektů, v nichž se trvale zdržují lidé nebo které slouží ke shromažďování lidí např. nemocnice, domovy důchodců, školy, obchodní centra atd.
- požadavek na zvýšenou odolnost objektů nové výstavby nebo jejich částí a jejich dispozici, která přispěje k minimalizaci nepříznivých účinků povodní snížením jejich zranitelnosti a potenciálních škod např. omezení podsklepených objektů, požadavek na umístění úrovně podlah nadzemního podlaží nad úroveň hladiny příslušné QN (např. Q100), požadavek na umístění citlivých technologií vnitřního vybavení (např. elektrorozvaděče, plynové kotle, spotřebiče atd.) nad úroveň příslušné hladiny QN (např. Q 100),
- požadavek na detailní materiálové specifikace pro spodní části staveb (např. nenasákavé případně omyvatelné materiály, aby byla možná rychlá a nenákladná údržba po povodních),
- požadavek na vybavení objektů prvky aktivní ochrany před vniknutím vody do vnitřních částí objektů (např. mobilní hrazení, speciální těsnění otvorů - okna, dveře),
- požadavek na přizpůsobení dispozice objektů hlavním směřům průtoku při povodňové situaci.

Občanská vybavenost, služby a bezpečnost – závěry analýzy

- mateřská škola v obci
- absence zdravotnických služeb v obci
- sociální péče zajištěná smluvně
- dostupnost základních potravin a zboží denní potřeby
- nepřítomnost poštovního úřadu
- nízká nabídka doplňkových služeb (kadeřnictví, holičství, prádelna apod.)
- dobré zajištění požární bezpečnosti
- nízký index kriminality
- nízké riziko povodní v obci

5 Infrastruktura

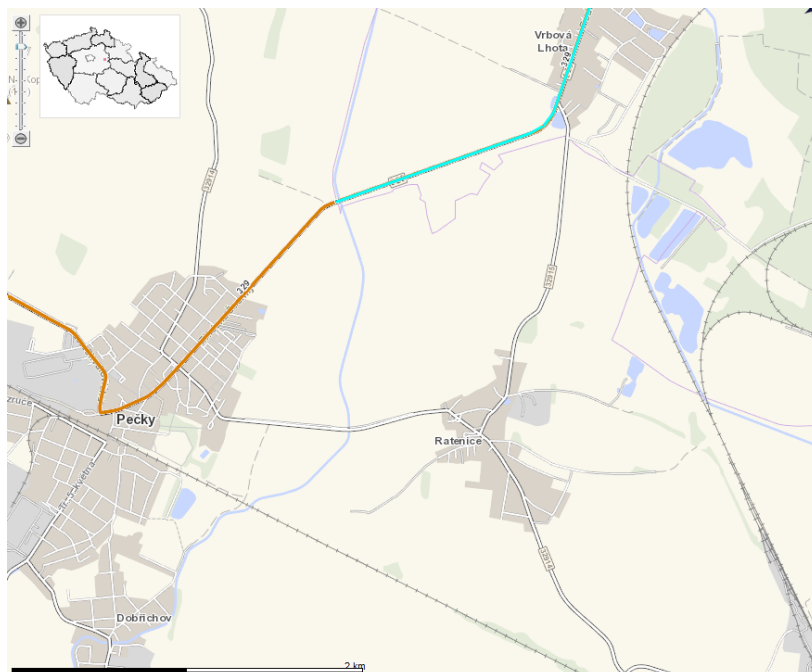
Dopravní a technická infrastruktura je významným faktorem, který ovlivňuje život obyvatel obce Ratenice na jejím území. Jedná se zejména o dopravní dostupnost lékařské péče, občanské vybavenosti, vzdělávání a dalších potřeb občanů obce. S rozvojem infrastruktury souvisí kvalita bydlení, množství pracovních příležitostí a je i rozhodujícím faktorem pro další investice soukromých subjektů v obci. Sídlní struktura obce je souvislá, obytná výstavba je situována podél průjezdních komunikací, které obcí procházejí. V obci je v současné době stabilizovaná a poměrně rozvinutá síť dopravní i technické infrastruktury, kterou se obec snaží udržovat v dobrém a provozuschopném stavu a pravidelně modernizuje infrastrukturu, která je v majetku obce.

5.1 Dopravní infrastruktura

Do dopravní infrastruktury je zahrnována silniční, železniční, letecká a vodní doprava. Dále je možné do dopravní infrastruktury zahrnout i problematiku parkování, infrastrukturu pro pěší a cyklisty a dopravní obslužnost území obce. Na území obce Ratenice se nenachází žádná letecká, vodní ani lanová dopravní infrastruktura.

5.1.1 Silniční doprava

Charakteristika dopravní dostupnosti obce Ratenice vychází z jejího položení na silnici č. III/32914



Obrázek 6 - Silniční doprava v obci

Silnice III/32914 II/304 je silnice třetí třídy, která spojuje Cerhenice, Ratenice a Pečky, v Ratenicích se dále na návsí lomí a vede zde silnice III/32915 do Vrbové Lhoty. Dopravní průzkum v roce 2016 při celostátním sčítání dopravy nebyl v obci prováděn, nejbližší měřený bod byl na silnici II/329 mezi obcemi Vrbova Lhota a Pečkami. Dle Celostátního sčítání dopravy 2016 Ředitelství silnic a dálnic ČR, kdy byl monitorován počet automobilů projíždějících po komunikacích za 24 hodin, byla intenzita dopravy na tomto úseku následující:

Sčítání dopravy 2016 – hodnoty RPD1 [voz/24h]	
Sčítací úsek č.	1-3300
Komunikace č.	329
TV (těžká motorová vozidla celkem)	596
O (osobní a dodávková vozidla)	3 067
M (jednostopá motorová vozidla)	21
SV (součet všech vozidel)	3 684

Obrázek 7 - Doprava v nejbližším sčítacím bodě – silnice II/329 – mezi obcemi Vrbova Lhota a Pečky
<http://scitani2016.rsd.cz/pages/map/default.aspx>

Obec Ratenice spravuje v současnosti místní komunikace a chodníky. Na těchto komunikacích a chodnících, probíhá každoročně podle potřeb a stavu příslušné infrastruktury údržba a opravy, kterou obec zajišťuje ze svého rozpočtu převážně externími subjekty. Parkovací plochy jsou v obci před obecním úřadem a dále v okolí školky. Vzhledem k venkovské zástavbě parkují obyvatelé převážně na svých pozemcích u svých nemovitostí.

Z hlediska širších dopravních vztahů se v budoucnu zásadněji projeví až realizace severní části silničního obchvatu Peček II/329, která pomůže odlehčit provozu v Ratenicích. Vybudováním nadjezdu silnice III/32914 nad železnicí a připojením Cerhenic na silnici I/12 vzrostl provoz v Ratenicích v důsledku dopravně výhodného propojení dálnice D11 a I/12.

Jak vyplývá z územního plánu obce, je na komunikacích v obci velké množství lokálních bodových závad, které jsou řešitelné jen za cenu asanací přilehlých objektů a záborů soukromých pozemků. Všeobecným problémem komunikací v obci je šířkové uspořádání a s tím související úpravy na odpovídající šířkové parametry. Řešení dopravních závad je závislé na dopravním významu jednotlivých silnic. U silnic III. třídy je nejpodstatnějším hlediskem odstranění dopravních závad souvisejících s bezpečností silničního provozu. Silnice III. třídy v Ratenicích zůstávají vedeny v současných trasách a nepředpokládají se na nich, vzhledem k jejich významu a dopravnímu zatížení, žádné podstatné úpravy jejich směrového vedení. Obecně lze hodnotit vedení obou průjezdných silnic III. třídy jako odpovídající jejich dopravnímu významu.

Provoz na hlavním průjezdu Ratenicemi je poměrně frekventovaný a k zajištění bezpečnosti obyvatel připravuje obec technické opatření - instalaci radarů na příjezdech do obce. Dopravní zúžení průjezdního profilu a omezený rozhled na příjezdu od Peček je z hlediska bezpečnosti dopravní závadou, na druhou stranu vhodně omezuje řidiče v rychlosti. Šířkovou úpravu včetně vodorovného značení lze doporučit u autobusové zastávky v centru obce tzn. zúžení rozlehlého asfaltového prostoru na nezbytnou šíři jízdního profilu s odbočením k zastávce.

Z hlediska dopravní obsluhy budou rozvojové lokality napojeny převážně z místních komunikací výjimečně i ze silnic III. třídy. Napojení soustředěné zástavby na silnici je podmíněno jedním

společným vjezdem. Většinu rozvojových lokalit v návrhovém období lze takto bezprostředně napojit. Nové přístupové komunikace u lokalit soustředěné zástavby, které jsou ve svých trasách jednoznačně vymezeny, jsou řešeny jako veřejně prospěšné stavby. Nové přístupové komunikace k rozvojovým plochám musí umožnit průjezd nebo otočení vozů požární techniky a komunálního odpadu - s šířkou jízdního pruhu min. 3m a šířkou veřejného prostoru pro napojení nových RD min. 8m. U plošně rozsáhlejších lokalit je poloha obslužných komunikací v rámci jednotlivých ploch vymezena jen orientačně jako optimální dopravní obsluha plochy. Konečné řešení, umožňující více variant, je závislé na požadavcích a dohodě majitelů pozemků.

5.1.2 Železniční doprava

Jižní části katastru obce prochází hlavní železniční koridor z Pardubic do Prahy, v severovýchodní části katastru obce se nachází zkušební železniční okruh. Vlaková zastávka přímo v obci není, obyvatelé mohou využít zastávku v Cerhenicích (2 km trať 011), resp. Pečkách (2 km trať 011 a 012). Odsud je výborné spojení do Prahy i do Pardubic, kudy vede železniční koridor. Spojení do Prahy je až do středu hlavního města (Masarykovo nádraží, doba jízdy 50 –55 min. Přepravu zajišťují České dráhy, a.s. a další soukromí dopravci. Každý den zastaví na nádraží v Pečkách desítky osobních vlaků v obou směrech. Spěšné vlaky a rychlíky Pečkami většinou projíždí. Nejbližší větší železniční uzel je Kolín (cca 12 km - napojení na 1. rychlostní koridor ČD).

5.1.3 Cyklistická a pěší doprava

Z hlediska polohy a nadmořské výšky, tj. rovinatého terénu je území obce vhodné pro cyklistickou dopravu. Obcí prochází cyklotrasa KČT 0125, která vede z Peček přes Ratenice do Vrbové Lhoty a byla vybudována v roce 2013 jako nová cyklostezka. Jedná se o účelovou komunikaci podél silnice III. třídy v délce 1046 m. Obec Ratenice, tak vyřešila dlouhodobě nepříznivou dopravně bezpečnostní situaci cyklistů a chodců v úseku Ratenice – Pečky, kde je umístěn důležitý dopravní uzel. Cyklotrasa je rovinatá a vhodná pro všechny typy bicyklů. Pěší doprava je v obci řešena po chodnících, které jsou spravovány obcí Ratenice a jsou dobře udržované.

Dopravní obslužnost

Obec Ratenice je obsluhována jak autobusovou, tak i vlakovou dopravou. Z obce je poměrně dobré spojení jak do všech okolních měst a vesnic (Pečky, Kolín, Český Brod), tak i do vzdálenějších větších měst (Praha).

Autobusová doprava

Obec je součástí širší sítě Pražské integrované dopravy, obcí prochází linka č. 498 Poděbrady – Pečky žel. st., která obcí projíždí cca každou celou hodinu, dále pak linka H 38 Pečky –Ratenice –Vrbová Lhota – Poděbrady; linka H 39 Pečky – Ratenice –Sokoleč –Poděbrady. Obcí je trasováno přes 30 pravidelných spojů v obou směrech a je tu situována celkem 1 autobusová zastávka na návsi (u prodejny potravin), tedy v přirozeném centru obce. Autobusové zastávky byly zřízeny dle přepravních požadavků občanů. Dopravu zajišťuje Okresní autobusová doprava Kolín, s.r.o.



Obrázek 8 - Autobusové zastávky v obci

Většina obyvatel ale využívá individuální dopravu automobilem. Např. na autobusové lince H 38 je vedeno 14 spojů, na H 39 jedním směrem v pracovní dny, ve dnech pracovního klidu a o svátcích byly všechny spoje zrušeny. Přístřešky nových zastávek mají ocelovou konstrukci s dřevěnou výplní a sedlovou střechou.

5.2 Technická infrastruktura

Ratenice patří z hlediska infrastruktury mezi zasíťované a z hlediska infrastrukturních investic vybavené obce. Je dokončen nový vodovod a kanalizace. Voda z většiny studní je díky bezprostřední blízkosti polí nepitná (např. mnohonásobně překračuje normu množství dusičnanů ve studniční vodě z důvodu hnojení polí).

Položka	Stav	Pozn.
Elektrické vedení v zemi	ANO	
Splašková kanalizace	ANO	Napojena na ČOV v Pečkách
Dešťová kanalizace	ANO	
Veřejný vodovod	ANO	
Plynovod	NE	
Internet	ANO	

Tabulka 16 - Základní infrastruktura obce

5.2.1 Vodovod a kanalizace

V obci je vybudován veřejný vodovod včetně přivaděče pitné vody. Obec má vybudovanou splaškovou kanalizaci. Čistírna odpadních vod se nachází v Pečkách. V Ratenicích byla realizována gravitační stoková síť s přečerpáním ve 2 koncových řadech a s přepravou splašků výtlakem do kanalizace města Pečky. Stávající ČOV v Pečkách má po provedené intenzifikaci dostatečnou kapacitní rezervu, umožňující připojení i navrhované zástavby Ratenic. Je počítáno s připojením nové zástavby na současnou oddílnou kanalizaci obce prodloužením uličních řadů. Pokud nebude možno rozvojové plochy ve střední části obce odkanalizovat gravitačně, je nutno variantně řešit výtlakem do přílehlého uličního řadu.

Připojení nových lokalit na stokovou síť je navrženo dle jednotných zásad :

- pokud možno preferovat gravitační odvádění odpadních vod
- s přihlédnutím k podmínkám v jednotlivých lokalitách a ke kapacitním možnostem dotčených úseků stokové sítě
- pokud možno minimalizovat zatěžování stávající sítě nově zaústěnými dešťovými vodami
- v případě obtížného odkanalizování lokality ve střední části sídla gravitačně, se variantně doporučuje použití oddílné kanalizace a pro splaškovou kanalizaci použití výtlaku s přečerpávací stanicí.
- V nových zastavitelných plochách musí zůstat odtokové poměry z povrchu území srovnatelné se stavem před výstavbou.

Dešťová kanalizace byla vybudována díky vlastnímu úsilí občanů v 70. letech, avšak některé její části jsou již morálně zastaralé a potřebovaly by opravy. Územní plán počítá s rozšířením kanalizace pro celé sídlo.

5.2.2 Zásobování elektrickou energií

Rozhodnutí obce zavést el. energii v obci Ratenice padlo dne 7.11.1920 a již v lednu 1921 závod Křižík v Kolíně navrhnul obci cenu za vybudování transformátoru a další elektrifikaci obce. Vzhledem k finanční situaci obce bylo datum zavedení el. energie do obce odsunuto na neurčito. Po četných politických třenicích byla v únoru 1926 zahájena elektrifikace obce, která byla ukončena na jaře 1927. S tím, jak spotřeba el. Energie stoupala, byla modernizována i rozvodná síť.

V současné době jsou v Ratenicích provedeny dva kabelové vstupy z venkovního vedení, které obcházejí sídlo z východu na sever. V prostoru nové zástavby na severu bylo stávající vrchní vedení nahrazeno za kabelový rozvod s napojením na kabelovou TS. U nové zástavby v jižní části Ratenic byly uliční rozvody již realizovány s kabelovým svodem z vrchního vedení, které je ukončeno u hřbitova.



Kapacitu nové zástavby v tomto prostoru pokryje 1 nová TS. Do budoucna tak není potřeba uvažovat s překládáním vrchního vedení, protože v sídle jsou již kompletně realizovány kabelové rozvody. Nový územní plán počítá s rozvojovými lokalitami v Ratenicích. Rozvojové lokality s kapacitou do 5 RD lze většinou napojit na stávající rozvody, případně uvažovat s posílením stávajících TS. Jen výjimečně je nová zástavba podmíněna výstavbou nové TS v lokalitě U hřbitova pro cca 14 RD. Již při realizaci nové zástavby v této části sídla se předpokládalo další rozšíření zástavby a bylo provedeno zasmyčkování pro osazení nové TS.

5.2.3 Zásobování plynem

V obci není zaveden plyn, i když přímo podél hranice obce tehdy je vybudován kapacitní plynovod. V současné době se cena plynu stává svou výší neatraktivní, a proto by v současnosti vybudování plynovodu nebylo již více ekonomicky efektivní. Obec proto neuvažuje o plynofikaci. V nové zástavbě jsou k vytápění používána modernější zařízení – zejména tepelná čerpadla. Realizace plynovodu by tak byla neefektivní.

5.2.4 Zásobování teplem

V obci není žádná centrální teplárna ani výtopena, která by jednotlivé nemovitosti zásobovala teplem. Domy a byty využívají k vytápění jiné zdroje, zejména na pevná paliva – uhlí a dřevo, a dále pak tepelná čerpadla apod.

5.2.5 Veřejné osvětlení

Veřejné osvětlení a obecní rozhlas funguje po celé obci. Osvětlení při hlavní silnici je umístěno na starých vysokých sloupech, které jsou osazeny úspornými tělesy, která šetří elektrickou energii. Na vedlejších komunikacích jsou světla umístěna na adekvátně vysokých sloupech, které jsou rovněž osazeny úspornými tělesy. Obec se o veřejné osvětlení řádně stará a v pravidelných intervalech provádí jeho údržbu. To platí i pro obecní rozhlas, který svou funkci plní dobře kromě několika „hluchých“ míst.

5.2.6 Telefon, internet, rozhlas a televize

Na území obce je dostupná pevná telefonní síť (podzemní rozvod) a s tím související i internetové připojení. Pokrytí mobilními sítěmi operátorů působících v obci je dostatečné. V obci i je signál pro bezdrátový internet několika providerů. Pokrytí televizním signálem je rovněž dostatečné.

Infrastruktura – závěry analýzy

- dobrá dopravní dostupnost
- poměrně vysoká intenzita dopravy
- velký rozsah zpevněných místních komunikací a chodníků
- veřejné osvětlení – velký počet světelných bodů
- dobré zásobování el. energií
- absence obnovitelných zdrojů energie
- dobrá dostupnost komunikačních služeb (telefon, internet, televize rozhlas)
- obecní veřejný rozhlas

6 Životní prostředí

Stav životního prostředí v obci i jejím okolí je dobrý. V porovnání s průměrným stavem v ČR se jedná o území s relativně čistým a nenarušeným prostředím, bez výrazných ekologických zátěží vzhledem k tomu, že se zde nenacházejí větší průmyslové podniky a je zde tradičně více rozvinutá zemědělská výroba. Problémem však zůstává intenzivní zemědělství a do půdy se dostávají zbytky pesticidů a dusičnanů z polí. Následně se tak dostanou do spodních vod. V obci také probíhá výměna neekologických topenišť (kotlů) tak, aby bylo možno splnit zákonné požadavky. Vzhledem k tomu, že v obci není k dispozici plyn, jsou tyto kotle nahrazovány kotly více ekologickými, nebo se přechází na topení tepelnými čerpadly. Na výměnu zdroje energie (lokální topeniště) poskytuje Středočeský kraj dotace.

6.1 Geomorfologie

Z hlediska územního členění patří území obec Ratenic do Středolabské tabule. Území má ráz ploché pahorkatiny, tvořené horninami svrchní křídly a místy jejich odkrytého krystalinického, proterozoického a permského podloží. Představuje erozně až strukturně denudační a akumulaci reliéf plošinného, kotlinného a ploše pahorkatinného rázu se zarovnanými povrchy, suky, říčními terasami, údolními nivami a tvary na spraších a vátých píscích. Šíří se v širokém pruhu při středním toku Labe. Do Středolabské tabule patří i tzv. Českobrodská tabule, která je geomorfologický podcelek v jižní a jihozápadní části Středolabské tabule, ležící v okresech Mělník, Nymburk, Kolín, Kutná Hora a Praha-východ ve Středočeském kraji a na území hlavního města Prahy s nejvyšším vrcholem Dílce – 366 m.n.m.

6.2 Podnebí a ovzduší

Podnebí na území obce lze charakterizovat jako klima severního mírného pásu. Podle klimatologického členění ČR spadá obec Ratenice do mírné oblasti teplé T4, která se vyznačuje následujícími parametry:

Parametr	Rozměr
Počet mrazivých dní [-]	100 - 110
Počet ledových dní [-]	30 - 40
Průměrná teplota v lednu [°C]	-2 až -3
Průměrná teplota v dubnu [°C]	9 až 10
Průměrná teplota v říjnu [°C]	9 až 10
Průměrný úhrn srážek [mm/rok]	501 - 550

Tabulka 17 - Typické klimatické podmínky v oblasti T4

Stav ovzduší (koncentrace Nox, SO₂ a prachu) v obci Ratenice není monitorován stacionárními ani mobilními měřicími stanicemi. Z hodnocení kvality ovzduší lze tedy vycházet jen z okresních hodnot, které vydává Český statistický úřad nebo z hodnot nejbližších stanic. Nejbližší měřicí stanice je v Kolíně na křižovatce ulic Polepská a Kostnická (kód lokality SKOA). Kvalita místního ovzduší je však lokálně diferencována v závislosti na výskytu místních znečišťovatelů ovzduší a v závislosti zatížení území dálkovým přenosem emisí. Díky odsíření velkých stacionárních zdrojů znečištění používání nových technologií v průmyslu i dalších odvětví, klesá imisní zátěž. Největším znečišťovatelem

ovzduší v obci jsou právě lokální topeniště a doprava. Vzhledem k modernizaci těchto topenišť a ekologizaci lidských činností lze s uspokojením konstatovat, že v obci dochází ke snižování emisního zatížení a zmenšování dalších negativních dopadů na kvalitu ovzduší. Na území obce se nenachází průmyslové podniky

Nejbližší znečišťovatelé ovzduší jsou pak v Pečkách, v Kolíně a v Českém Brodě. Tyto zdroje znečištění ovzduší jsou však poměrně vzdálené a na ovzduší v obci mají jen okrajový vliv.

6.3 Voda

Hydrologicky náleží území obce do povodí Labe. Katastrem obce protéká říčka Výrovka a Ratenický potok. Oba toky jsou ve správě Povodí Labe s. p.

Výrovka (na horním toku též Vavřinec či Vavřinecký potok, na středním toku též Kouřimka a nížeji Plaňanka, teprve u ústí Výrovka) je řeka ve Středočeském kraji v České republice. Je dlouhá 61,89 km. Povodí má rozlohu 544,2 km². Pramení v Kochánově v nadmořské výšce 492,5 m. Teče převážně severním směrem. Protéká Uhlířskými Janovicemi, obcí Vavřinec, u které napájí stejnojmenný rybník. Dále protéká Kouřimí, Plaňany, Radimí, Dobřichovem a Písty, u kterých ústí zleva do Labe v nadmořské výšce 181 m. Říčka Výrovka protékající po západní hranici území má kromě krajinářského i regionální ekologický význam.

Ratenický potok – vytéká ze tří míst v Ratenicích – jedna větev za zemědělským podnikem, druhá část vytéká ze záchranné nádrže a třetí ze západní části obce. Pokračuje do rybníka ve Vrbové Lhotě a ústí do říčky Káča.

V povodí obou toků se nacházejí významné krajinné prvky, kterými jsou drobné lesní porosty a vodní plochy vytěžených písníků na severu katastrálního území.



Obrázek 9 - Říčka Výrovka a Ratenický potok

V povodí obou toků se nacházejí významné krajinné prvky, kterými jsou drobné lesní porosty a vodní plochy vytěžených písníků na severu katastrálního území. Tyto vytěžené plochy pískoven jsou napájeny podzemní vodou.

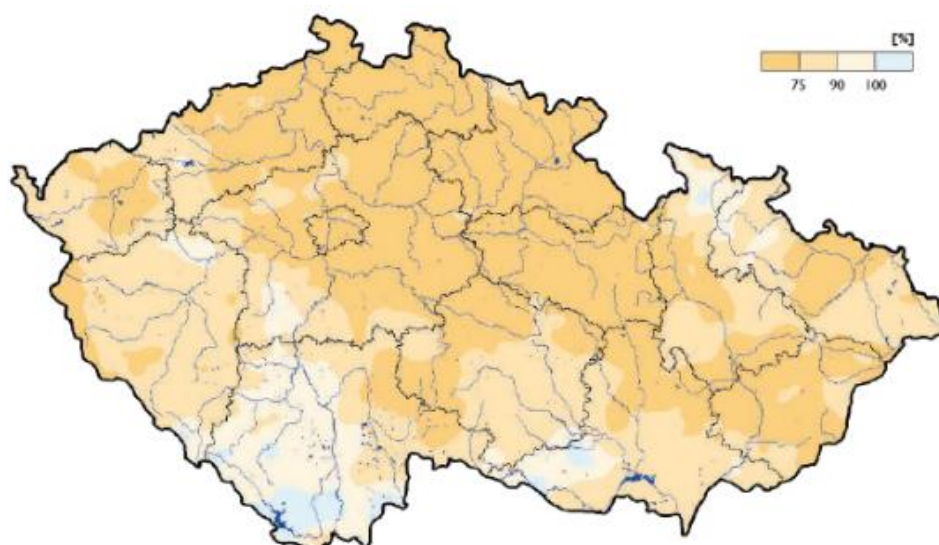
Na katastru obce je stanoveno záplavové území Q100 včetně aktivní zóny vodního toku Výrovka, které se nachází mimo zastavěné území. V nedávném období při dokončování cyklostezky zde došlo až k lokálnímu vylití z břehů, ale záplavou nebyla zasažena žádná zástavba. Opatření zajišťující dostatečnou ochranu zastavěného území by bylo vzhledem k rozsahu záplavového území náročné a muselo by se realizovat na půdách v nejvyšší I. třídě ochrany.

Územní plán obce Ratenice umožňuje realizaci protipovodňových opatření, jako jsou např. suché poldry, mělké odvodňovací příkopy, kapacitní propustky, ochranné hráze, apod. Hlavní využití je plánované jako vodní toky s hlavní funkcí krajinnotvornou a ekologickou - rybníky a vodní nádrže s retenční funkcí, rekreační vodní plochy, ekologicky stabilizační, nebo rybochovné rybníky.

Stanice Plaňany		Tok Výrovka				
Povodně						
■	1. stupeň povodňové aktivity	150 [cm]				
■	2. stupeň povodňové aktivity	200 [cm]				
■	3. stupeň povodňové aktivity	250 [cm]				
■	3. stupeň povodňové aktivity (extrémní povodeň) (Q50)	347 [cm]				
Poznámka Stanice ČHMÚ						
nízké průtoky						
■	Q355:	0,105 [m ³ .s ⁻¹]				
N-leté průtoky [m³.s⁻¹]						
Q1	Q2	Q5	Q10	Q20	Q50	Q100
7,000	12,00	21,20	30,20	41,80	58,90	75,00
Historické povodně (3 nejvyšší zaznamenané po dobu pozorování)						
02.06.2013	110,0 [m ³ .s ⁻¹]	N ~>100				
24.06.1992	19,20 [m ³ .s ⁻¹]	N ~5				
-	- [m ³ .s ⁻¹]	N ~				

Obrázek 10 - Povodňové stupně na řece Výrovka (nejbližší měřicí stanice Plaňany)

Na území obce Ratenice a v jejím nejbližším okolí se nevyskytují žádné větší vodní nádrže ani za účelem ochranným a vodárenským, ani za účelem rekreačním.



Obrázek 11 - Úhrn srážek v procentech normálu 1981 – 2010 v roce 2018 Zdroj: ČHMÚ a vlastní zpracování

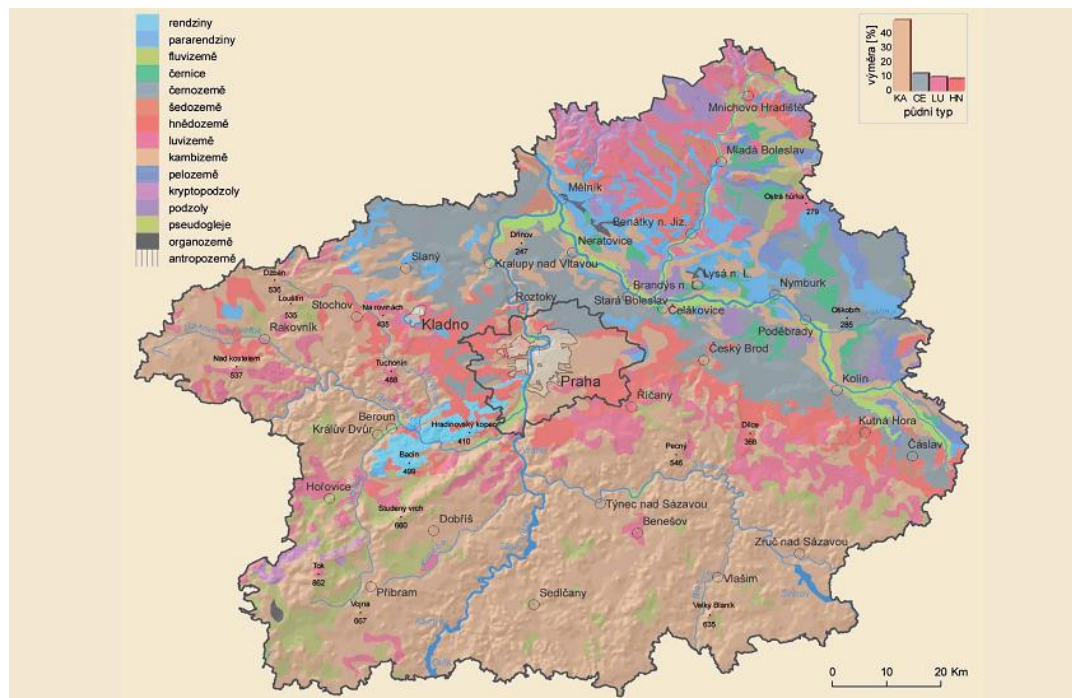
6.4 Půda

Typ půdy na území obce Ratenice (stejně jako jinde) je závislý na morfologii terénu, geologickém podloží, klimatu a mnohých dalších podmínkách. Dle půdní mapy Středočeského kraje vyskytují se na území obce Ratenice tzv. černozemě, směrem k Poděbradům pak případně tzv. černice.

Černozem je neúrodnější mírně vápnitý půdní typ ležící na sprašových pokryvech nížin, na místě stepí a lesostepí, má nasycený sorpční komplex. Jsou to také neúrodnější půdy mírného pásma vysoké bonity. V ČR se černozem vyskytuje na jižní Moravě a částečně i v Polabí.

Černice či feozemě (anglicky Phaeozems) jsou půdy dle americké klasifikace půd patřící pod mollisoly. Jsou to nejlepší půdy světa co do úrodnosti. V ČR se vyskytují vzácně, právě v Polabí a na jižní Moravě.

Podle půdně ekologického hodnocení, jehož výsledkem je vymezení BPEJ mají půdy v katastru obce kód **2.60.00**, **2.23.12**, **2.23.13**, **2.05.11**, **2.04.01**, **2.21.13**, **2.23.12**, **2.06.10**, **2.08.10**. Jedná se o většinou o vysokobonitní úrodnou půdu. BPEJ je zkratka, která znamená "bonitovaná půdně ekologická jednotka". Jde o základní mapovací a oceňovací jednotku zemědělské půdy, která je určena pětimístným kódem. Kód BPEJ shrnuje primární půdní a klimatické podmínky, které ovlivňují produktivitu půdy a tím i její prodejní hodnotu. Viz. mapa na obrázku č. 12.



Obrázek 12 - Mapa typů půd ve Středočeském kraji: Zdroj <https://bpej.vumop.cz/>

2.60.00. Tyto kvalitní půdy se nacházejí převážně na rovině nebo úplné rovině se všesměrnou expozicí a celkovým obsahem skeletu do 10 %. Jedná se o půdy hluboké v teplém, mírně suchém

klimatickém regionu a velmi produkční. Např. bonitovaná půdně ekologická jednotka 2.60.00 (černice) legislativně spadá dle Vyhlášky o stanovení tříd ochrany č. 48/2011 Sb. do I. třídy ochrany zemědělského půdního fondu, její aktuální základní cena podle Vyhlášky k provedení zákona o oceňování majetku (oceňovací vyhlášky) č. 441/2013 Sb. je 17.03 Kč za m² a bodová výnosnost této půdy je na stupnici od 6 do 100 vyjádřena hodnotou 83. Jedná se o velmi produkční půdy a jejich ochrana je přísná. To může do budoucna blokovat rozvoj obce zejména v oblasti severně od intravilánu obce.

2.23.12 Jedná se o regozemě převážně na mírných svazích se všesměrnou expozicí a celkovým obsahem skeletu 10 - 25 %. Půdy hluboké v teplém, mírně suchém klimatickém regionu. Bonitovaná půdně ekologická jednotka 2.23.12 legislativně spadá dle Vyhlášky o stanovení tříd ochrany č. 48/2011 Sb. do IV. třídy ochrany zemědělského půdního fondu, její aktuální základní cena podle Vyhlášky k provedení zákona o oceňování majetku (oceňovací vyhlášky) č. 441/2013 Sb. je 4.99 Kč za m² a bodová výnosnost této půdy je na stupnici od 6 do 100 vyjádřena hodnotou 36. Jedná se o méně produkční půdy, které nejsou pod tak přísnou ochranou a nachází se ve východní části obce, kde také územní plán počítá s výstavbou rodinných domů.



Obrázek 13 - Mapa BPEJ na katastrálním území obce Ratenice Zdroj: <https://bpej.vumop.cz/>

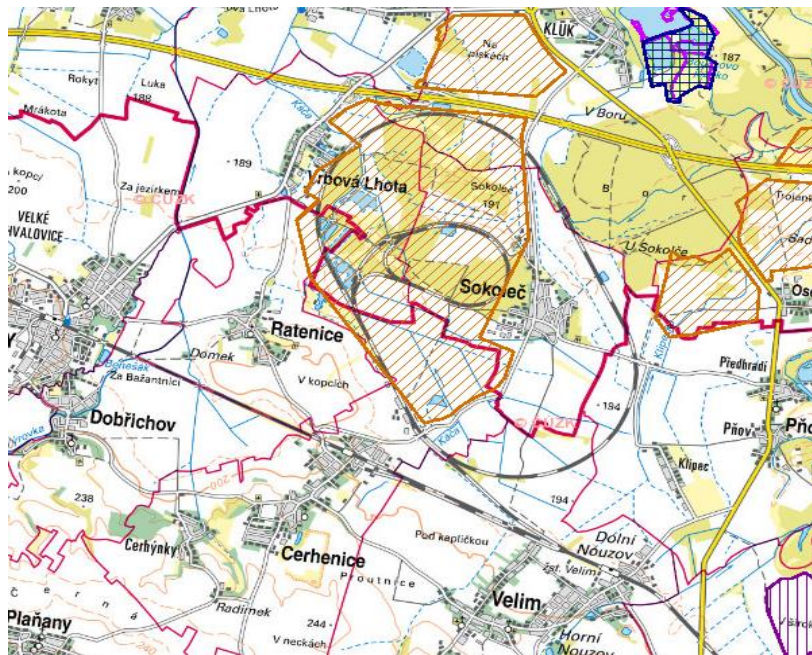
2.04.01 - jedná se o černoze převážně na rovině nebo úplné rovině se všesměrnou expozicí a celkovým obsahem skeletu do 25 %. Jsou to půdy hluboké až středně hluboké v teplém, mírně suchém klimatickém regionu a méně produkční. Bonitovaná půdně ekologická jednotka 2.04.01 legislativně spadá dle Vyhlášky o stanovení tříd ochrany č. 48/2011 Sb. do IV. třídy ochrany zemědělského půdního fondu, její aktuální základní cena podle Vyhlášky k provedení zákona o oceňování majetku (oceňovací vyhlášky) č. 441/2013 Sb. je 7.91 Kč za m² a bodová výnosnost této

půdy je na stupnici od 6 do 100 vyjádřena hodnotou 52. Tento typ půdy se nachází v jihozápadní části obce a není tak přísně chráněna.

Ostatní výše zmíněné typy půd dle BPEJ jsou na katastru obce obsaženy minoritně. Jedná se o typy půd s nižší úrodností, které nejsou přísně chráněny. Případné jejich vynětí z půdního fondu tak je méně komplikované a zároveň mohou do budoucna tvořit pozemkovou rezervu pro další rozvoj obce.

6.5 Nerostná ložiska a poddolovaná území

Na katastru obce Ratenice se nenachází žádné suroviny, či těžební prostory či ložiska nerostů. Také se zde nenachází žádné surovinové ložisko ani poddolované území. Nejbližším nerostným ložiskem jsou předpokládána ložiska písků, které se nacházejí SV směrem od katastru obce Ratenice v oblasti, kde se nyní nachází zkušební okruh ČD.



Obrázek 14 - Mapa surovin na katastru obce Ratenice – Zdroj: <https://mapy.geology.cz/suris/>

6.6 Příroda a chráněná území

Příroda samotné obce odvisí od zemědělsky obhospodařované krajiny. Jak je výše již několikrát uvedeno, v okolí obce jsou převážně pole. Katastrem obce protékají dva potoky, které jsou ve správě Povodí Labe s. p.

V obci je poměrně hustá zástavba, která neumožňuje vymezit plochy, které by tvořily systém sídelní zeleně. Zastavěným územím ani neprotéká žádný vodní tok, podél kterého by sídlem přirozeně postupovala krajinná zeď. Souvislejší plochy zeleně přírodního charakteru se tak nacházejí pouze v enklávách kolem bývalé farmy, kde kdysi tvořily bariéru isolační zeleně, která po zrušení živočišné výroby již ztratila význam.

V sídle je zastoupena vzrostlá zeleň na veřejných prostranstvích zejména v prostoru rozlehlé návsi, u záchytné nádrže Louže a kolem kostela, kde musí být kvalitní zeleň zachována případně obnovena. Dále se zeleň vyskytuje jako součást sportovních ploch, kde dotváří příznivé rekreační prostředí. Kvalitní kompozičně významné stromořadí bylo vysázeno podél cesty ke hřbitovu.

V celém půdoryse sídla se uplatňuje hlavně zeleň v prostoru soukromých zahrad. Při okrajích zástavby byly v posledním období osázeny některé pozemky lesními dřevinami, některé přímo formou lesnické rekultivace. V nových plochách soustředěné zástavby se počítá s vyšším podílem zeleně na veřejných prostranstvích jako nová uliční stromořadí. Souvislejší plocha veřejné zeleně je navržena v pásu podél cesty ke hřbitovu v území, které je pro obyvatele sídla hlavním rekreačním zázemím přírodního charakteru.

Z hlediska ochrany přírody nejsou v území registrovány žádné významné krajinné prvky ani stromy jako památné. Území charakterizuje přírodní prostředí bez výrazných krajinných prvků, s rozlehlými zemědělsky obhospodařovanými celky orné půdy, bez travnatých ploch luk a pastvin. Územní plán zajišťuje ochranu hodnotnějších přírodních prvků, které se v území s převážně zemědělskou krajinou vyskytují jen v omezeném rozsahu. Předmětem ochrany jsou významné krajinné prvky, kterými jsou drobné lesní porosty, vodní plochy vytěžených písňáků na severu území a vodní toky Výrovka, Káča a Ratenický potok. Říčka Výrovka protékající po západní hranici území má kromě krajinářského i regionální ekologický význam.

6.7 Druhy pozemků

Na území obce Ratenice se k vyskytují k 31. 12. 2019 tyto druhy pozemků (výměry v ha):

Celková výměra (ha)	473,30
Zemědělská půda	416,00
Orná půda	401,50
Chmelnice	0,00
Vínice	0,00
Zahrada	13,60
Ovocný sad	0,60
Trvalý travní porost	0,30
Nezemědělská půda	57,30
Lesní pozemek	9,70
Vodní plocha	9,90
Zastavěná plocha a nádvoří	12,20
Ostatní plocha	25,50

Tabulka 18 - Druhy pozemků (v ha) na území obce Ratenice Zdroj: ČSÚ a vlastní zpracování

Na katastru obce Ratenice tvoří největší plochu orná půda a to celých 401,50 ha. Dále pak zahrady tvoří 13,60 ha a zastavěná plocha 12,2 ha. Lesních pozemků je minimum – 9,70 ha a vodní plochy 9,9 ha. Zbývající plochu tvoří blíže nespecifikovaná ostatní plocha.

Obec postupně porosty obnovuje a má v plánu postupnou obnovu zeleně na svých pozemcích. Lesní porosty na území obce jsou listnaté, takže obce se nedotkla ani loňská ani předloňská kůrovcová kalamita.



Obrázek 15 - Letecký snímek obce Ratenice, Zdroj: Seznam mapy a vlastní zpracování

6.8 Nakládání s odpady

V souvislosti s rozvojem spotřebního průmyslu přibývají odpady, obaly a výrobky na jedno použití. Problém nadprodukce odpadů je stále naléhavější. Ve Středočeském kraji se podle aktuálních statistik podle celokrajského srovnání vyprodukuje cca 0,5 mil. tun odpadu.

Produkce komunálních odpadů (t) v roce 2018	
Česká republika	3 732 219,00
Středočeský kraj	547 676,00

Tabulka 19 - Nakládání s odpady Zdroj: ČSÚ a vlastní zpracování

Svoz komunálního odpadu a jeho likvidaci na území obce Ratenice zajišťuje společnost TS Nymburk. Obec přistupuje velice zodpovědně k problematice třídění odpadů.

Obec třídí odpad na tyto složky:

- Biologické odpady rostlinného původu
- Papír
- Platy včetně PRT lahví
- Sklo
- Kovy
- Nebezpečné odpady
- Objemný odpad
- Směsný komunální odpad
- Nápojové kartony
- Jedné oleje a tuky

Odpady v Obci Ratenice 2020			
Č. položky	Název	t/rok	Likviduje firma
150105	Kompozitní obaly	0,073	Firma 25085000, NYKOS a.s., CZS00304, Ždánice 170, 28163, Ždánice, 513164
150110	Obaly obsahující zbytky nebezpečných látek nebo obaly těmito látkami znečištěné	0,070	Firma) 25085000, NYKOS a.s., CZS00304, Ždánice 170, 28163, Ždánice, 513164
160103	Pneumatiky	1,050	Firma) 25085000, NYKOS a.s., CZS00304, Ždánice 170, 28163, Ždánice, 513164
170402	Hliník	0,007	Firma) 44679939, Zdeněk Vondráček, CZS01403, Cerhýnky 131, 28102, Cerhenice, 533246
200101	Papír a lepenka	18,782	Firma) 25085000, NYKOS a.s., CZS00304, Ždánice 170, 28163, Ždánice, 513164
200102	Sklo	9,711	Firma) 25085000, NYKOS a.s., CZS00304, Ždánice 170, 28163, Ždánice, 513164
200110	Oděvy	1,371	(Firma) 28101766, TextilEco a.s., CZB00891, Dřevařská 1418/7, 68001, Boskovice, 581372
200114	Kyseliny	0,011	Firma) 25085000, NYKOS a.s., CZS00304, Ždánice 170, 28163, Ždánice, 513164
200125	Jedlý olej a tuk	0,066	Firma) 25085000, NYKOS a.s., CZS00304, Ždánice 170, 28163, Ždánice, 513164
200126	Olej a tuk neuvedený pod číslem 20 01 25	0,163	(Firma) 25085000, NYKOS a.s., CZS00304, Ždánice 170, 28163, Ždánice, 513164
200127	Barvy, tiskařské barvy, lepidla a pryskyřice obsahující nebezpečné látky	0,071	(Firma) 25085000, NYKOS a.s., CZS00304, Ždánice 170, 28163, Ždánice, 513164
200139	Plasty	16,637	Firma) 25085000, NYKOS a.s., CZS00304, Ždánice 170, 28163, Ždánice, 513164
200140	Kovy	5,372	Firma) 25085000, NYKOS a.s., CZS00304, Ždánice 170, 28163, Ždánice, 513164
200201	Biologicky rozložitelný odpad	14,740	Firma) 00235661, Obec Radim, CZS01827, k.ú. Radim u Kolína, 28103, Radim, 533629
200301	Směsný komunální odpad	145,082	Firma) 00235661, Obec Radim, CZS01826, k.ú. Radim u Kolína, 28103, Radim, 533629

Tabulka 20 - Nakládání s odpady v obci Zdroj: Obec Ratenice

Tříděný odpad je shromažďován do zvláštních sběrných nádob, které jsou umístěny na těchto pěti místech: u samoobsluhy, v ulici U křížku, u bytového domu č.p. 222, u Hasičské zbrojnice a na sběrném místě. Sběrné místo se nachází na pozemku č.p. 439/2 v k.ú. Ratenice. Svoz plastů door to door se koná do 240 l nádob. Kontejnery na biologický odpad, nádoby na jedlé oleje a tuky a nádoby na kovy jsou umístěny na sběrném místě, které je dostupné každou sobotu od 10-11 hod. Zvláštní sběrné nádoby jsou barevně odlišeny a označeny příslušnými nápisy:

- Biologické odpady – barva hnědá
- Papír – brva modrá
- Plasty, PET láhve a kartony – barva žlutá
- Sklo – barva zelená a bílá
- Jedlé oleje a tuky – označeno nápisem
- Kovy – označeno nápisem

Sběr a svoz nebezpečných složek komunálního odpadu je zajišťován minimálně dvakrát ročně na jaře a na podzim jejich odebíráním na předem vyhlášených přechodných stanovištích přímo do sběrného vozu firmy, svážející nebezpečný odpad. Svoz objemného odpadu je zajišťován ukládáním do kontejneru k tomuto účelu určených, které se nacházejí na sběrném místě a občané mohou odpad ukládat každou sobotu od 10 -11 hod. Kompletní seznam všech přijímaných odpadů je pro občany k dispozici na webu obce a na vyhlášce obce. Černé skládky se v obci ani v okolí nevyskytují.



6.9 Obnovitelné zdroje energie

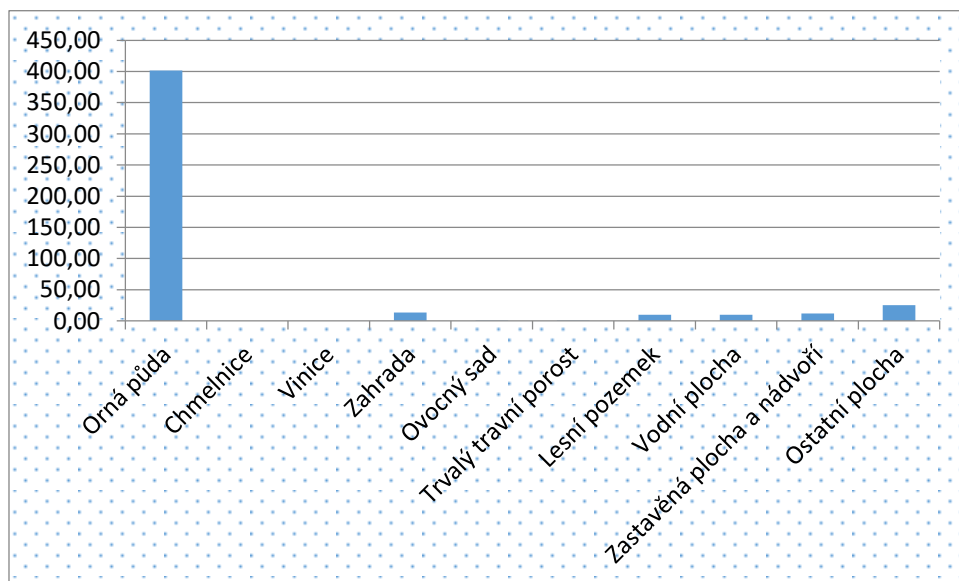
Obnovitelné zdroje energie se v obci téměř nevyskytují, případně jen velmi ojediněle – několik málo rodinných domů využívá tepelná čerpadla.

Životní prostředí – závěry analýzy

- významněji nezatížené životní prostředí
- absence velkých znečišťovatelů ovzduší
- trvalá péče o vodoteč v obci
- kvalitně řešené odpadové hospodářství
- neexistence závažnějších kontaminovaných území
- velký rozsah obecní zeleně, vhodný rovněž k intenzifikaci
- nedostatečně široké uplatnění OZE

7 Zemědělství

Jak je v dokumentu již uvedeno, je území obce Ratenice zemědělskou krajinou s rovinatým reliéfem. Zemědělská půda tvoří téměř 85% (84,83%) z celkové výměry území katastru obce. Zemědělsky obhospodařované pozemky mají výměru celkem 401,50 ha. Z toho činí 401,50 ha orná půda, 13,60 ha jsou zahrady, 0,60 ha jsou ovocné sady a 0,30 ha je trvalý travní porost. Na celém území obce nejsou žádné plochy chmelnic a vinic.



Graf č. 7. Výměra jednotlivých druhů pozemků na katastru obce Ratenice Zdroj: ČSÚ a vlastní zpracování

Jak je výše uvedeno, na katastru obce se vyskytují vysoce bonitní půdy nejvíce černozemě a černice. Ty se nacházejí v severní části obce. Naopak ve východní a jižní části obce se vyskytují méně úrodné půdy. Pěstuje se zde především obiloviny, kukuřice a řepka olejná.

7.1 Zemědělské subjekty

Na území obce je evidováno 7 ekonomických subjektů podnikajících v zemědělství (rostlinná a živočišná výroba) a jeden subjekt podnikající v oblasti Zemědělství, lesnictví nebo rybářství.

Zemědělství – závěry analýzy

- velký počet aktivních soukromých zemědělců v obci
- vysoká intenzifikace krajiny
- obdělávané zemědělské pozemky v okolí

8 Kultura, sport a tradice

Kultura, tradice a sport jsou i v současné době stále živou a nedílnou součástí života občanů obce Ratenice. V obci panuje čilý spolkový a společenský život, který je důležitou podmínkou a pomyslným "podhoubím" celé řadě kulturních, sportovních i jiných akcí, které probíhají na jejím území. V obci Ratenice se daří udržovat tradice jak náboženské, tak společenské a sportovní. Obecní úřad vydává obecní Zpravodaj, který vychází většinou 2x do roka. Zpravodaj má 4 barevné strany a vychází nákladem 300 ks.

8.1 Kulturní a sportovní infrastruktura, spolkový život

V obci existují občanské spolky. Všechny spolky jsou aktivní, jejich členové a příznivci se podílejí nejen na vlastních aktivitách spolku, ale i na zvelebování obce.

Sbor dobrovolných hasičů Ratenice má své webové stránky <http://www.sdh-ratenice.net/>. Historie SHD v Ratenicích sahá až do 19. století, kdy 18. září 1886 byl sestaven v Ratenicích první hasičský sbor. SHD Ratenice kromě požární ochrany a požárního sportu pořádá besedy, programy pro mládež, lampiónové průvody, drakiádu, sběr železného šrotu, apod. Je centrem společenského dění v obci a má širokou členskou základnu (více než 60 osob).



Obrázek 16 - SDH Ratenice

Hasičská zbrojnice patří do vlastnictví obce, kde má svou základnu Sdružení dobrovolných hasičů Ratenice. Budova zbrojnice byla postupně opravována (fasáda, zateplení vrat, atp.). Avšak celá budova se potýká s jistými statickými problémy, neboť byla postavena na zasypané louži. Ve zbrojnici je umístěno auto – cisterna a hasičské vybavení. Jedna z místností slouží jako zázemí pracovníkům obce, kteří se starají o sekání zeleně a další údržbu veřejných prostranství v obci. Dobrovolní hasiči zasahovali např. při povodních, které roku 2013 zasáhly okrajové části obce. V okolí je známá soutěž Podlipanské ligy SDH Ratenice.

V obci je také aktivní sdružení **Ratenická včela** (viz. <http://www.ratenickavcela.cz/>). Tento spolek sám sebe popisuje jako okrašlovací spolek, který působí převážně v okrsku Ratenického dominia. Ratenická včela usiluje o šetrný a hospodárný způsob užívání krajiny a zdrojů, které nám krajina poskytuje. Snaží se o zacelení ran, které v krajině byly způsobeny v minulosti a nezpůsobovat šrámy nové. V obci organizuje výsadbu stromů, zapojuje se např. do projektů:

- Projekt Aleje: výsadba ovocných a listnatých stromů v katastru Ratenic
- Projekt Jakub: podpora obnovy a provozu kostela sv. Jakuba Většího v Ratenicích
- Duševní pel: akce k potěše a povznesení ducha (přednášky, vánoční koledování, posvícenské setkání, oslava 10 let Republiky, apod.)
- Včelaření a medování: návštěvy v úlech našich včeliček a prodej včelích produktů

Ekomuzeum Ratenice (<http://ekomuzeum.ratenice.cz/>) – zachovává paměť obce a je provozováno spolkem Ratenická včela. Zejména díky fotografiím je možno vidět, jak se měnila obec a život v ní v průběhu posledních více jak sta let. Z originálů fotografií, a s pomoci nejmodernějších technologií tak zachraňují zmizelou tvář Ratenic i pro budoucí generace.

Mezi další spolek patří **Kynologický klub SIMIRE Ratenice** (<https://www.simire.cz/>). Věnuje se kynologickým sportům: agility, sportovní kynologie, frisbee. Pořádá základní Kurzy poslušnosti, kde se psi učí základním dovednostem, socializaci a správnému chování ve společnosti. Pořádá také tréninky a semináře s externími školiteli.

Myslivecký spolek Ratenice - Vrbová Lhota se zabývá odborným hospodařením v místní honitbě (vykonává právo myslivosti v honitbě), Pořádá také vycházky, přednášky pro veřejnost a stará se o zachování druhové pestrosti drobné zvěře na katastru obou výše uvedených obcí.

Spolek KECKi (<https://www.kecki.cz/>) vznikl, aby podpořil setkávání a propojování lidí v okolí Ratenic formou tvořivých a kulturních setkávání. Pořádá společné pečení a zdobení vánočních perníčků, vyrábění adventních věnců a kalendářů pro děti, společné výlety a tábory. Svými výrobky chce podporovat místní organizace jako například mateřskou školu.

Tělovýchovná jednota (TJ) Sokol Ratenice – trénování mladých fotbalistů obce. Kromě toho se v obci konají sportovní akce v areálu s fotbalovým hřištěm, které bylo vybudováno v 70-tých letech.

Hostinec u Kratochvílů – vlastní největší sál v obci, kde se konají společenské a kulturní akce.

8.2 Kulturní památky, pamětihodnosti a významné osobnosti

Památkový fond České republiky tvoří hmotné kulturní dědictví. Jsou to věci nemovité, movité a území, kultivovaná a utvářená lidskou kulturní činností. Vybraná skupina z památkového fondu je zvýšenou měrou chráněna zákonem č. 20/1987 Sb., o státní památkové péči, v platném znění, jsou to kulturní památky a památkově chráněná území (památkové zóny a památkové rezervace). Nejvýznamnější kulturní památky pak vláda České republiky svým nařízením prohlašuje za národní kulturní památky.

Z hlediska zákona je památková péče rozdělena na kulturní památky (prohlášené Ministerstvem kultury) a památky nezařazené. Péče o památky je podle zákona zejména v rukou jednotlivých obcí, popřípadě soukromých majitelů. Péče o kulturní dědictví má řadu forem, rovněž stupeň ochrany jednotlivých nemovitostí a vybraných území a přístup k nim z hlediska zájmů státní památkové péče je různý.



V obci Ratenice byl v roce 1976 zapsán do Ústředního seznamu kulturních památek České republiky kostel **sv. Jakuba staršího**, původně z 13. století. V obci se také nachází památník padlým vojákům 1. sv. války a křížek u výjezdu z obce směrem na Cerhenice. Obec Ratenice se stará i o drobné sakrální památky v obci a udržuje je v dobrém stavu.

8.2.1 Pamětihodnosti

Hlavní dominantou obce a nejvýznamnější pamětihodností je zrekonstruovaný objekt **kostela sv. Jakuba staršího**. Na přelomu 13. a 14. století byl v Ratenicích postaven gotický kostel, o němž je první písemná zmínka v roce 1352. Na přelomu 15. a 16. století zanikla fara a kostel se stal filiálním. Během doby byl kostel opravován (1695–1698), rozšířen v letech 1698–1700 o novou sakristii, schody na hudební kůr, kazatelnu, v roce 1713 byla prodloužena loď. V roce 1783 bylo nově postaveno kněžiště, které se zřítilo na přelomu let 1777 a 1778. Dne 25. července 1811 kostel vyhořel. Přestavba na novobarokní kostel byla zahájena v polovině roku 1823 a ukončena v září téhož roku. V roce 1853 byla opravena střecha a nově pokryta pálenou taškou, střecha věže byla oplechována, v roce 1936 byl kostel opraven a elektrifikován, v letech 2004–2005 byla opravena fasáda.

Kostel je orientovaná zděná novobarokní jednodílná stavba na půdorysu obdélníku ukončena pravouhlym kněžištěm s absidou a pravouhlymi sakristiemi. V západním průčelí je vsazena zděná hranolová věž. Z gotického kostela je zachováno částečně zdivo lodi a věž. Vysoká okna v lodi a v kněžišti jsou v šambránách zaklenuta obloukem. Střecha lodi je prejzová, sakristie má valbovou a věž zvonovitou střechu. Na severní straně věže je přistavěno schodiště.

Kostel stál uprostřed hřbitova ohrazeného kamennou zdí. V roce 2017 byla opravena hřbitovní zeď, vstupní brána a přístupový chodník. Náklady ve výši cca 264 tisíc korun byly z větší části (70%) hrazeny z dotace Ministerstva zemědělství ČR.

Loď má plochý strop zdobený nástropní freskou Nanebevzetí Panny Marie. Kněžiště je zaklenuto plackou s malbou hlavy Krista, absida s konchou a lunetami. Obrazy vytvořil v roce 1912 Adolf Liebscher. Krucho má valené podklenutí. Hlavní oltář je z roku 1870 s obrazem od malíře Josefa Hellicha. Po stranách jsou sochy světců, které vytvořil řezbář Eduard Veselý. Na evangelijní straně se nachází kazatelna z roku 1870 s obrazem sv. Cyrila a Metoděje a sv. Jana Nepomuckého. Na epištolní straně se nachází boční oltář s obrazem Krista od Adolfa Liebschera.



Obrázek 17 - Kostel sv. Jakuba staršího – pohled ze severu

Na kruchtě jsou dvou manuálové varhany s jedenácti rejstříky, které byly postaveny v roce 1912 kutnohorským varhanářem Antonínem Mölzerem. V letech 2013–2014 proběhla generální oprava, kterou provedli varhanáři z Krnova a Sokolče. Na opravu kostela a varhan byla z Programu rozvoje venkova čerpána dotace ve výši 700 000 Kč. V letech 2010–2011 byla provedena rekonstrukce střechy za přispění nadace ČEZ (240 000 Kč), obce Ratenice (20 000 Kč) a Římskokatolické farnosti Pečky (70 000 Kč). V roce 2016 bylo zjištěno napadení dřevěného stropu dřevokaznou houbou. Byla provedena jeho oprava ve výši 375 tisíc korun za přispění finanční částky z Havarijního fondu Ministerstva kultury ČR. V roce 2018 byly opraveny vitráže v oknech.

Zvony z 18. století byly zničeny při požáru v roce 1811. Dva nové byly ulity v roce 1823 v pražské zvonařské dílně Karla Bellmanna. Větší o hmotnosti 265 kg byl rekvírován v roce 1917. V roce 1924 byl ulit nový zvon, který byl opět rekvírován v roce 1944. Menší o průměru 62 cm je opatřen českým nápisem, datací a jménem zvonaře.



Obrázek 18 - Památník padlým vojákům 1. sv. války a křížek u výjezdu z obce směrem na Cerhenice.

8.2.2 Významné osobnosti

Obec má několik významných rodáků či osobností, které v obci žily nebo působily. Jsou to:

František Hatlák: (*1873 Maršovice – †1943 Řečany nad Labem): v Ratenicích učil o roku 1899, od roku 1919 až do své penze v roce 1932 vykonával funkci řídícího učitele. V roce 1920 se zasloužil o založení veřejné lidové knihovny.

Eduard Jaksch (*1898 Březnice – †1983 Ratenice): návazal na pana Františka Hatláka v práci v knihovně, které se věnoval až do své smrti. Současně v letech 1946 až 1959 byl řídícím učitelem v ratenické škole. V obci vedl také pěvecký sbor a namaloval mnoho obrazů Ratenic.

Blahoslav Forman (*1916 Čáslav – †1960 Nížké Tatry): rovněž vyučoval na ratenické škole, a to během druhé světové války, v letech 1939–1944. Během svého ratenického pobytu žil v podnájmu na statku Hlaváčových v čp. 8, kam za ním přijížděli na letní prázdniny i jeho dva bratři: pozdější známý režisér Miloš Forman a Pavel Forman. Fotografie z jeho letního pobytu se v nedávné době našly. Zahynul ve vánici 29. června 1960 v Nížkých Tatrách (při výstupu na Ďumbier), kde jako učitel byl s turistickým oddílem základní školy na výletě.

Josef Hlaváč (*1917 Ratenice – †1989 Praha): ze statků Hlaváčových pocházel evangelický farář a teolog Josef Hlaváč. Působil v evangelických sborech v Jilemnici, Brně a v Olomouci.



Jaroslav Kulač (*1887 Ratenice – †1970 Šestajovice) byl církevní hodnostář a politický vězeň. Nejprve působil jako katolický kněz v chrámu svatého Bartoloměje v Kolíně, později (od roku 1932) byl kanovníkem Metropolitní kapituly u sv. Víta v Praze. V roce 1950 byl zatčen a ve vykonstruovaném politickém procesu a odsouzen na 17 let žaláře. V roce 1960 byl propuštěn na amnestii. Je pohřben v rodných Ratenicích.

Antonín Hoffmann (*1888 Ratenice – †1958 Nymburk) byl další významnou osobní Ratenic, působil jako varhaník, sbormistr a skladatel, později jako violista a korepetitor Národního divadla a opery v Kluži v tehdejší Uhersku (dnešní Rumunsko). Byl dlouholetým sbormistrem pěveckých sborů Hlahol v Nymburce a v Poděbradech. Je také pohřben v rodných Ratenicích.

Kultura, sport, tradice – závěry analýzy

- Kvalitní a udržovaná kulturní i sportovní infrastruktura
- Několik aktivních zájmových spolků
- Zájem občanů o kulturně společenské dění v obci
- Aktivní účast na pořádaných akcích a spolupořadatelství
- Existující kulturní tradice – regionálního významu
- Nabídka volnočasových aktivit pro děti a mládež
- Existence obecní knihovny
- V obci jsou památkově chráněné objekty a má dlouhou historickou tradici
- Místní pamětihodnosti jsou dobře udržované
- Několik významných rodáků

9 Cestovní ruch

Obec Ratenice nepatří mezi významné turistické destinace České republiky a cestovní ruch není pro obec významnějším zdrojem příjmů ani nepatří k hlavním pilířům jejího rozvoje. Přesto je obcí s několika pamětihodnostmi, s rozvinutou kulturou, kulturními tradicemi, sportem a s dalšími zajímavostmi, které stojí za podívání a za návštěvu. Do obce přijíždějí převážně tuzemští turisté nebo návštěvníci, kteří se tu zastaví po cyklostezce z Peček a zpravidla pokračují dále do Poděbrad nebo Kolína. V drtivé většině případů se jedná o tzv. turistiku jednoho dne či několika hodin.

Obecně můžeme návštěvnické atraktivity v obci Ratenice rozdělit na 3 hlavní typy:

- člověkem vytvořené artefakty, které původně nesloužily jako návštěvnické atraktivity, ale nyní alespoň zčásti slouží, například: kostel;
- speciální události nebo festivaly, které nemají fyzický ani trvalý charakter, ale v konkrétní době přitahují návštěvníky k určitým lokalitám, např. tradiční hry, akce, festivaly.

9.1 Infrastruktura cestovního ruchu

Infrastruktura cestovního ruchu zahrnuje jednak infrastrukturu pro základní služby (tedy ubytovací kapacity), a jednak infrastrukturu doplňkovou, tj. nejrůznější atraktivity, sportovní a kulturní zařízení pro upoutání zájmu a volnočasové vyžití turistů.

9.1.1 Ubytování a stravování

Turisté potřebují na svých cestách především ubytovací kapacity. Aktuální statistické údaje týkající se počtu ubytovacích zařízení a lůžek je nutné sice brát pouze orientačně, neboť z důvodu ochrany individuálních dat či nesplnění přihlašovací povinnosti provozovateli těchto zařízení nejsou některá zařízení v registru hromadných ubytovacích zařízení zahrnuta, ale podle aktuálních statistických údajů V obci Ratenice není v současnosti registrováno žádné hromadné ubytovací zařízení ani turistické tábořiště nebo kemp. Nejbližší ubytovací kapacity jsou v okolních městech a obcích (Pečky, Poděbrady, Kolín). Čím blíže k lázeňskému městu Poděbrady, tím je více možností k ubytování v soukromých domech a hotelech.

Stravovací kapacity v obci zajišťuje jedna restaurace (Hostinec u Kratochvílů v Ratenicích). Objekt restaurace je obcí dobře udržován a je využíván rovněž i k různým kulturně společenským akcím (plesy, taneční zábavy, divadelní představení apod.), mnohdy hojně navštěvovanými jak místními obyvateli, tak i návštěvníky z okolí.

Dále je v obci obchod, který má otevřeno ve všední dny i o víkendu, kde si turisté mohou zakoupit občerstvení. Dále jsou při kulturních a sportovních akcích v přírodním areálu otevírány stánky s občerstvením.

9.1.2 Atraktivita obce

V obci je několik atraktivit, které jsou podrobně popsány výše v kapitole Kultura – Pamětihodnosti. V nejbližším okolí stojí za zmínku zejména města jako Poděbrady či Kolín, dále pak zámek Radim (cca 2 km jižně od města Pečky).



Obrázek 19 - Zámek Radim

Dalšími atraktivitami v blízkém okolí (do 15 km) jsou Lázně Poděbrady, nebo město Kolín (cca 16 km).



Obrázek 20 - Lázně Poděbrady

9.1.3 Cykloturistika, pěší turistika

Přímo obcí Ratenice prochází cyklotrasa KČT 0125, která vede z Peček přes Ratenice do Vrbové Lhoty a byla vybudována v roce 2013 jako nová. Podrobnosti viz. kap. 6.1.3 výše. V obci není žádná naučná stezka, ale v okolí je jich několik - v Poděbradech, apod.

Značené pěší trasy KČT obcí neprocházejí, přesto jsou tu vhodné podmínky pro pěší turistiku. Okresní silnice III. třídy nejsou příliš frekventované a terén je převážně rovinatý. Dále je v okolí i množství polních cest a pěšin. Nejbližší značené pěší turistické trasy jsou v Pečkách (2 km).



Obrázek 21 - Nová cyklostezka z Peček do Ratenic

V současné době je vyhledávanou aktivitou pro turisty In-line bruslení. Vzhledem k dobře udržovaným místním komunikacím (cyklostezka z Peček) a rovinatému terénu je možné jej v obci dobře provozovat.

9.1.4 Zimní turistika a lyžování

V obci nejsou vhodné lyžařské terény a v zimě zde ani nebývá mnoho sněhu. Oblast se nachází v teplých podmínkách

9.1.5 Koupání a vodní sporty

Obcí Ratenice sice protékají dva toky, ale ty vhodné ke koupání nejsou. Nejbližší koupaliště je v Radimi (cca 2 km od Peček), nebo je možno využívat přírodní koupaliště vzniklá z těžby písku. Dále pak se nabízí vodní svět v Kolíně nebo přírodní koupaliště v Poděbradech.

9.1.6 Hipoturistika a agroturistika

V ČR je oblíbená hipoturistika a agroturistika. Agroturistika a hipoturistika spolu mnohde velmi blízce souvisí a nabízí trávení volného času v typických venkovských podmínkách. Na některých místech jsou obě spojené i s dobrovolnou a neplacenou zemědělskou prací. Smyslem je poznání života zemědělců a venkova, blízký kontakt se zvířaty, zemědělskými plodinami a zlepšení vztahu k půdě a přírodě vůbec. Tento produkt je nabízen většinou na zemědělských farmách. Bohužel v obci Ratenice není tato aktivita nabízena. Nejbližší stáje a jezdecký sport (ve spojení s agroturistikou) je možné provozovat v Pečkách, kde je také nabízeno Ubytování v agroturistické ubytovně a ustájení koní.

9.1.7 Kulturní akce a tradiční slavnosti

V obci Ratenice probíhají každoročně tradiční akce a slavnosti. Mezi jinými stojí za podrobnější zmínku:

- Ratenická jitrnička – zabijačkové pochoutky
- Dětský maškarní karneval
- Dětský den
- Pouťová zábava,
- Drakiáda
- Posvícení
- Lampiónový průvod
- Sportovní turnaje
- Plesy
- Rozsvícení stromečku a staročeské Vánoce, Vánoční bazárek, apod.

Akce jsou realizovány jednotlivými spolky v obci, nebo samotným Obecním úřadem či MŠ nebo občany obce.

9.1.8 Obecní informační a orientační systém

V obci neexistuje orientační informační systém (značení ulic, ukazatele a označení veřejných cílů), který pomáhá při lepší orientaci turistů v obci. Jsou označeny obecní budovy (v majetku obce) jednotným značením **cedulemi**, na kterých je uveden název nemovitosti. Pro informování občanů o dění v obci slouží kromě webových stránek obce i obecní vývěsky (na budově OÚ a na obchodě) a veřejný rozhlas.

Cestovní ruch – závěry analýzy

- Neexistují ubytovací služby a rovněž není obec navázána na žádnou turistickou síť kromě cyklostezky (cyklotrasy)
- Absence turisticky přístupných památek v obci
- Několik turisticky zajímavých pamětihodností v obci (sakrační povahy)
- Velké množství kulturních památek a turistických atraktivit v blízkém okolí
- Dobré sportovní možnosti v blízkém okolí
- Dobré zázemí pro kulturu a sport v obci
- Množství tradičních akcí regionálního významu v obci
- Neexistence informačního systému či turistického značení
- Přírodní potenciál a zemědělská krajina, která se pomalu obnovuje

10 Východiska pro návrhovou část

Ze závěrů analytické části je patrné, že obec Ratenice nabízí příznivé prostředí pro rodinný život a bydlení, a zároveň jeho poloha umožňuje poměrně snadnou dostupnost významných center v okolí. V obci dochází ke zvyšování počtu obyvatelstva. Ke zkvalitnění života obyvatel přispívá také bohatá činnost spolků a pěkné prostředí v okolí obce. Těchto předpokladů by měla obec využít k přilákání nových mladých lidí s rodinami, kteří by dále přispívali k rozvoji obce.

Také v cestovním ruchu může být příznivý potenciál pro další rozvoj obce (kvalitní sportovní i kulturní zázemí, regionální tradice). Pro jeho lepší využití by bylo vhodné zkvalitnit doprovodnou infrastrukturu cestovního ruchu, podpořit vznik ubytovacích kapacit a vylepšit značení cílů v obci a využít ho k lepší propagaci celého okolí.

10.1 SWOT analýza

SWOT analýza je dnes již standardní metodou regionálního rozvoje a byla zvolena jako nejvhodnější metoda k poznání kritických oblastí obce, které je nutno v plánovacím období 2021 – 2031 brát v úvahu a následně je řešit. Podstatou SWOT analýzy je odhalení a současně vzájemné porovnávání vnitřních silných a slabých stránek obce a příležitostí a hrozeb, které na obec působí zvenčí.

Smysl SWOT analýzy spočívá v akceptování silných stránek a odstraňování (nebo alespoň omezování) stránek slabých, čímž se zvyšuje pravděpodobnost budoucí realizace příhodných možností (příležitostí), a naopak se omezuje dopad takto pojmenovaných hrozeb.

Výsledky SWOT analýzy slouží jako základ pro další analyzování obce, vymezení problémových oblastí, zaměření rozvojového plánu obce a zpracování záměrů.

V rámci analytické části byly určeny silné a slabé stránky rozvoje obce a také jeho příležitosti a hrozby. Jejich souhrn je uveden v následující tabulce.

Ze SWOT analýzy je patrné, do kterých oblastí se bude rozvoj obce Ratenice orientovat (silné stránky a příležitosti), a které oblasti budou pečlivě monitorovány a vyhodnocovány (slabé stránky a hrozby).

Na základě všech dílčích podkladů a vyhodnocení analytického souhrnu lze konstatovat:

- Rozvoj obce vykazuje pozitivní trend.
- Dominantní rozvojovou funkcí obce je občansko-obslužné zajištění služeb pro občany obce.
- Obec má nevyužitý rozvojový potenciál v oblasti cestovního ruchu, jehož postupné využívání je z hlediska budoucích rozvojových možností žádoucí.
- Obec by měla dále aktivně posilovat svoji pozici jako přirozeného centra setkávání občanů

Silné stránky	Slabé stránky
<ul style="list-style-type: none"> ✓ neustálé zlepšování kvality života obyvatel v posledních letech; ✓ zdravý patriotismus, zájem obyvatel bydlet v obci, zapojovat se a pomáhat; ✓ příznivý demografický vývoj – rostoucí počet obyvatelstva; ✓ dobrá rozpočtová a majetková politika obce ✓ dokončený vodovod a kanalizace ✓ místní centrum veřejné správy; ✓ prostory pro kulturu, sport, společenský a duchovní život; ✓ existence obecní knihovny; ✓ dobrá dopravní dostupnost; ✓ dostatečná kapacita zdrojů energií a vody; ✓ kvalitně dobudovaná základní technická infrastruktura; ✓ podmínky a možnosti pro rozšiřování infrastruktury; ✓ kvalitní bydlení - vysoký podíl rodinných domů; ✓ dobrá spolupráce s MŠ a dalšími spolky v obci ✓ zkušenosti s čerpáním finanční podpory z různých dotačních titulů; ✓ bohatá historie obce; ✓ příznivý stavební vývoj v posledních letech - nárůst počtu dokončených domů (bytů) ; ✓ vysoký podíl ekonomicky aktivních obyvatel ; ✓ nárůst daňových příjmů obce; ✓ nové rozvojové plochy pro bydlení i podnikání; ✓ dobrá úroveň místních komunikací; ✓ kvalitně řešené odpadové hospodářství; ✓ kvalitní a významněji nezatížené životní prostředí; ✓ velký rozsah obecní zeleně, vhodný rovněž k intenzifikaci ; ✓ existující kulturní tradice – regionálního významu; ✓ široké a pestré spektrum spolkové činnosti; ✓ široká a pestrá nabídka kulturních, společenských a jiných volnočasových aktivit; ✓ stabilizovaná sociální situace; ✓ atraktivní cíle pro cestovní ruch v blízkém okolí; 	<ul style="list-style-type: none"> ✓ absence zdravotnických služeb v obci; ✓ nepříznivý vývoj věkové struktury obyvatelstva; ✓ nepřítomnost poštovního úřadu; ✓ nízká nabídka doplňkových služeb (kadeřnictví, holičství, prádelna apod.); ✓ absence obnovitelných zdrojů energie; ✓ v obci nejsou zásadní památkově chráněné objekty; ✓ neexistují ubytovací služby a obec není navázána na turistickou síť ✓ absence turisticky přístupných památek v obci; ✓ nedostatečná infrastruktura pro pěší a cyklistickou dopravu; ✓ neexistence koncepce rozvoje cestovního ruchu v obci (např. marketingová studie); ✓ nízký podíl vysokoškolsky vzdělaného obyvatelstva v obci; ✓ výskyt sociálně patologických jevů – vandalismus;
Příležitosti	Hrozby
<ul style="list-style-type: none"> ✓ regenerace a rozvoj ploch zeleně v obci a jejím okolí; ✓ orientace na rozvoj CR a rozvoj nových druhů turistiky (cykloturistika, hippoturistika, pěší, in-line apod.); ✓ budování doprovodné infrastruktury pro cestovní ruch; ✓ orientace podnikatelských subjektů na sektor služeb; ✓ další podpora kulturně – společenského života v obci a rozvoje tradic; ✓ posílení bezpečnosti obce – zejména ochrana majetku a zeleně; ✓ podpora mladé generace komunikující s městem, rozvoj zdravého patriotismu; ✓ další podpora nárůstu počtu obyvatel; ✓ naplňování koncepcí a programů rozvoje obce a aktivní využívání rozpočtových výhledů, pro rozhodování města; ✓ čerpání finanční podpory z různých dotačních titulů; ✓ rozvoj partnerství soukromého, neziskového a veřejného sektoru; ✓ podpora moderních technologií a inovací; ✓ podpora výstavby OZE; 	<ul style="list-style-type: none"> ✓ hrozící odliv vzdělaného obyvatelstva z obce; ✓ část obce je v záplavové oblasti – vysoké riziko povodní (2013) ; ✓ poměrně vysoká intenzita dopravy v době špiček – ind. doprava; ✓ změny právních předpisů; ✓ pokračující stárnutí populace, a tedy pokles obyvatelstva v produktivním věku; ✓ vytvoření nabídky služeb mimo obec a/nebo v jiných obcích;

Tabulka 21 - SWOT analýza

10.2 Vazba na strategické dokumenty (národní, regionální a místní)

Obec Ratenice je členem **MAS Podlipansko**, tj. obec leží v územní působnosti této MAS. V rámci Strategického plánu byl prověřen soulad s relevantními koncepčními dokumenty z národní, krajské i místní úrovně, pro důkaz návaznosti rozvojových aktivit obce s aktivitami širšího území.

Národní strategické dokumenty ČR				
Úroveň	Název strategie/koncepce	Dostupnost (na link)	Priorita/Strategický cíl/opatření	Záměr v souladu se Strategií obce
Mezinárodní	Evropa 2020	https://www.databaze-strategie.cz/cz/eu/strategie/evropa-2020	Priorita: "Evropa méně náročná na zdroje" - větší využití obnovitelných zdrojů energie, modernizace odvětví dopravy a podpora energetické účinnosti;	Priorita 3 - Životní prostředí Priorita 4 - Dopravní dostupnost a bezpečnost
ČR - MMR	Strategie regionálního rozvoje ČR 2021+ (do r. 2027)	https://www.databaze-strategie.cz/cz/mmr/strategie/strategie-regionalni-rozvoje-cr-2021?typ=struktura	Priorita 1 SC 1.2: Zlepšit dopravní spojení Opatření 4 Lépe integrovat systém veřejné dopravy a rozvíjet městskou mobilitu; Priorita 1; SC 1.3; Opatření 6: Zlepšit dostupnost sociálních a zdravotních služeb; Opatření 7: Zlepšit dostupnost vzdělávání a služeb péče o děti; Opatření 8: Vytvořit podmínky pro dostupné bydlení a zkvalitnit sídlištní celky; Opatření 10: Napomáhat rozvoji a využití kulturního a kreativního potenciálu; Priorita 3 SC 3.3 Zlepšit dostupnost služeb v regionálních centrech i v jejich venkovském zázemí Opatření 32: Zajistit adekvátní dostupnost terénních sociálních služeb a zlepšit dostupnost občanské vybavenosti ve venkovském prostředí a vytvořit podmínky pro rozvoj komunitního života; Opatření 33: Napomáhat rozvoji a využití kulturního potenciálu regionálních center a jejich venkovského zázemí SC 3.4 Pečovat o prostředí obce a stabilizovat dlouhodobé využívání krajiny Opatření 34: Posílit koordinační roli obce při usměrňování rozvoje krajiny; Opatření 35: Zlepšit ovzduší ve venkovském zázemí regionálních center; Opatření 36: Posílit odpovědnost vlastníka půdy za kvalitu prostředí; Priorita 5 SC 5.2 Zajistit dobrou dopravní dostupnost v rámci regionu a ve vazbě na aglomerace a metropole Opatření 43: Zajistit dobrou dopravní obslužnost; Opatření 45: Rozvíjet komunitní život v obcích; Opatření 46: Zajistit občanskou vybavenost;	V souladu jsou všechny priority obce
ČR - MMR	Koncepce rozvoje venkova 2021-2027	https://www.databaze-strategie.cz/cz/mmr/strategie/koncepce-rozvoje-venkova-2021-2027?typ=struktura	Priorita 1 SC 1.2 Komunitní život - intenzivní komunitní život na venkově přispívající k růstu sociálního kapitálu a vytvářející podmínky pro volnočasové využití obyvatel venkova - všechna opatření; Priorita 2 SC 2.1: Doprava	V souladu jsou všechny priority obce



			<p>Opatření: Snadná dopravní dostupnost venkovských sídel;</p> <p>SC 2.2: Technická infrastruktura -</p> <p>Opatření: Rekonstrukce veřejného osvětlení; Rozvoj a rekonstrukce vybavení sloužícího k ochraně obyvatelstva;</p> <p>SC 2.3 - Veřejná prostranství</p> <p>Opatření: Rekonstrukce a revitalizace veřejného prostranství s důrazem na jeho bezbariérovost, Přeměna veřejných prostranství na součást zelené infrastruktury města/obce;</p> <p>SC 2.4 - Občanská vybavenost</p> <p>Opatření: Zvýšení dostupnosti bydlení; Rozvoj občanské vybavenosti; Rozvoj volnočasové vybavenosti s důrazem na multifunkční a otevřený, komunitní charakter zařízení; Rozvoj sportovní vybavenosti;</p> <p>SC 2.5 - Památky</p> <p>Opatření: Udržované kulturní památky, turisticky přívětivé a dostupné;</p> <p>Priorita 3</p> <p>SC 3.1 Redukce znečištění Venkov jako prostor, kde je minimalizována produkce odpadu a znečištění a eliminován jejich dopad na kvalitu životního prostředí;</p> <p>SC 3.3 - Půda a krajina</p> <p>Opatření: Rozvoj a údržba komplexních systémů sídelní zeleně; Zlepšení péče o krajinu zvýšením odpovědnosti vlastníků pozemků v ZPFa na PUPFL;</p> <p>Priorita 5</p> <p>SC 5.2 Plánování a spolupráce</p> <p>Opatření Spolupráce obcí -úspěšná spolupráce obcí při výkonu veřejné správy a rozvoji venkovského území.</p>	
ČR - Min. dopravy	Národní strategie bezpečnosti silničního provozu 2011 - 2020	https://www.databaze-strategie.cz/cz/md/strategie/narodni-strategie-bezpecnosti-silnicniho-provozu-2011-2020?typ=struktura	<p>P 1. Bezpečná pozemní komunikace</p> <p>PO 1.5 Zkvalitnění dopravního značení, vybavení komunikací a povrchových vlastností vozovek;</p> <p>PO 1.9 Úpravy dopravního prostoru pro zvýšení bezpečnosti zranitelných účastníků silničního provozu.</p>	Priorita 4 Dopravní dostupnost a bezpečnost
ČR - Min. zemědělství	Program rozvoje venkova 2014-2020 (do r. 2023)	https://www.databaze-strategie.cz/cz/mze/strategie/program-rozvoje-venkova-2014-2020-5-aktualizovane-zneni-akt-2018?typ=struktura	<p>Priorita 4 - Posílit prevenci opouštění půd - Oblast 4C) Předcházení erozi půdy a lepší hospodaření s půdou;</p> <p>Priorita19 - Zvýšit občanskou a technickou vybavenost - Oblast 6B) Posílení místního rozvoje ve venkovských oblastech.</p>	Priorita 2 Infrastruktura a majetek, Priorita 3 Životní prostředí
ČR - Min. životního prostředí	Státní program ochrany přírody a krajiny ČR	https://www.databaze-strategie.cz/cz/mzp/strategie/statni-program-ochrany-prirody-a-krajiny-cr-2009-2020?typ=struktura	P 7. Urbánní ekosystémy/ Cíl 7.1 - Zajištění vyšší kvality života v sídlech zapojením přírodních nebo přírodě blízkých prvků do struktury sídel/O 7.1.1 V sídlech podporovat péči o plochy zeleně a prioritně zakládat nové parky;	Priorita 3 Životní prostředí
Strategické dokumenty STŘEDOČESKÝ KRAJ				
SČK	Strategie rozvoje územního obvodu Středočeského kraje	https://www.databaze-strategie.cz/cz/sck/strategie/strategie-rozvoje-uzemniho-obvodu-	<p>Prioritní oblast 4 - Doprava</p> <p>Specifický cíl 4.2: Zajistit a zkvalitnit dostupnost spádových center a jejich zázemí, zlepšit dopravní dostupnost periferních oblastí;</p>	Priorita 1 Probouzení partnerství, Priorita 3 Životní prostředí,

	2019-2024 s výhledem do 2030	stredoceskeho-kraje-2019-2024?typ=struktura	<p>Specifický cíl 4.3: Zajistit koordinaci a efektivní plánování dopravní infrastruktury a dopravní obslužnosti jak v rámci území kraje na různých úrovních;</p> <p>Prioritní oblast 6: Životní prostředí</p> <p>Specifický cíl 6.1: Zásadně snížit emise látek znečišťujících ovzduší, zejména látek s karcinogenním potenciálem nebo vlivem na degradaci půdy;</p> <p>Specifický cíl 6.2: Dosáhnout vysokého stupně čištění všech odpadních vod v regionu, zvýšit retenční schopnost krajiny;</p> <p>Specifický cíl 6.3: Snižovat zátěž životního prostředí odpady, a to prevencí vzniku a co nejrozsáhleším využitím vzniklých odpadů;</p> <p>Specifický cíl 6.4: Optimálně využívat území s přihlédnutím k zakládání a podporování nových krajinotvorných a vodo hospodářských opatření;</p> <p>Prioritní oblast 10: Kultura</p> <p>Specifický cíl 10.1: Snížit územní disparity kulturního zázemí - Vytváření kulturních a sociálně-kulturních sítí mezi obcemi Středočeského kraje;</p> <p>Specifický cíl 10.2: Zajistit dlouhodobý kulturní rozvoj místních komunit, Podpora při zajišťování vhodných prostor pro kulturní aktivity, Základní finanční podpora, podpora při čerpání grantů a dotací, Propojení komunitní kultury s cestovním ruchem.</p>	Priorita 4 Dopravní dostupnost a bezpečnost
			<p>Priorita B Infrastruktura a územní rozvoj</p> <p>B.1 Zajištění kvalitní sítě dopravní a technické infrastruktury</p> <p>B.1.1 Rozvoj a modernizace dopravní infrastruktury;</p> <p>B.1.2 Rozvoj a modernizace technické infrastruktury;</p> <p>B.3 Podpora dostupnosti občanské vybavenosti v obcích. Vytváření podmínek pro stabilizaci a nárůst obyvatel. Péče o památky a kulturní dědictví</p> <p>B 3.1 Podpora bydlení a budování občanské vybavenosti v obcích;</p> <p>B 3.2 Péče o památky a kulturní dědictví;</p> <p>Priorita C Lidské zdroje a vzdělávání</p> <p>C.2 Podpora dostupnosti a zvyšování kvality sociální a zdravotní péče</p> <p>C 2.1 Sociální péče;</p> <p>C 2.2 Zdravotní péče;</p> <p>C.3 Zlepšení možností trávení volného času dospělých i dětí, podpora kulturních sportovních a zájmových činností a uskupení;</p> <p>C 3.1 Rozvoj a podpora volnočasových aktivit – kultura, sport, zájmové činnosti;</p> <p>Priorita D Venkov a zemědělství</p> <p>D.1 Zlepšování podmínek pro bydlení a zaměstnání v malých obcích. Dopravní dostupnost a občanská vybavenost malých obcí</p> <p>D.1.1 Dostupnost a vybavenost venkovských obcí;</p> <p>D.1.2 Podpora podnikání a vytváření pracovních příležitostí na venkově;</p> <p>D.1.3 Podpora spolupráce venkovských obcí a jejich vzájemné komunikace;</p> <p>D.1.4 Regenerace venkovských sídel;</p>	

			<p>Priorita E Životní prostředí</p> <p>E.1 Péče a ochrana jednotlivých složek životního prostředí</p> <p>E.1.1 Ochrana významných a chráněných území, krajiny a krajin. prvků;</p> <p>E.2 Eliminace rizik spojených s ochranou životního prostředí</p> <p>E. 2.1 Snižování energetické náročnosti a využívání alternativních zdrojů energie;</p> <p>E. 2.2 Odpadové hospodářství, staré ekologické zátěže;</p> <p>E. 2.3 Snižování emisí a zlepšování kvality ovzduší;</p> <p>E.3 Vzdělávání veřejnosti v oblasti životního prostředí</p> <p>E. 3.1 Environmentální vzdělávání, výchova a osvěta;</p>	
Strategické dokumenty MAS PODLIPANSKO				
			<p>Prioritní oblast: Pracovat</p> <p>Cíl: P2 Zlepšení služeb v cestovním ruchu s cílem zvýšení návštěvnosti v regionu.</p> <p>P2.5 Opatření - Oprava a propagace drobných památek v krajině;</p> <p>Prioritní oblast: Bydlet</p> <p>Cíl: B2 Podpora výstavby a obnovy místních komunikací</p> <p>B2.1 Opatření - Podpora budování bezbariérových chodníků, místních a účelových komunikací, včetně odvodnění;</p> <p>B2.4 Opatření - Opatření ke zklidňování dopravy. (dopravní značení, zpomalovací prahy, světelné signalizační zařízení)</p> <p>Cíl: B3 Vybavení a obnova veřejných prostranství</p> <p>B3.1 Opatření - Výsadba, údržba a pasportizace (včetně odborného posouzení) veřejné zeleně;</p> <p>B3.2 Opatření - Budování a rekonstrukce veřejného osvětlení, místního rozhlasu a obecních infomačních systémů, s důrazem na světelný smog a obnovitelné zdroje.</p> <p>B3.3 Opatření - Nákup a obnova obecního mobiliáře a místních orientačních systémů;</p> <p>B3.4 Opatření - Budování a rekonstrukce veřejných ploch (včetně dobrého odvodnění) na základě koncepčních návrhů a architektonických studií (např. návší, parkování u občanského vybavení apod.);</p> <p>Cíl: B4 Udržitelnost a rozvoj občanských služeb.</p> <p>B4.1 Opatření - Rekonstrukce a rozšiřování kapacity školských zařízení podle potřeby a možností obcí (zejména MŠ);</p> <p>B4.2 Opatření - Snižování nákladů na provoz budov občanské vybavenosti;</p> <p>B4.3 Opatření - Zefektivnění nakládání odpadového hospodářství (včetně osvěty), zejména v oblasti bioodpadů (např. biokomposty).</p> <p>Prioritní oblast: Žít</p> <p>Cíl: Z1 Příjemná a funkční venkovská krajina</p> <p>Z1.1 Opatření - Výsadba a údržba vhodné zeleně (meze, aleje a remízky);</p> <p>Z1.2 Opatření - Budování a oprava drobných staveb a objektů v krajině;</p> <p>Z1.3 Opatření - Odstraňování překážek průchodnosti v krajině (obnova a propojování cest);</p> <p>Cíl: Z2 Podpora výstavby a obnovy zařízení pro sportovní, kulturní a spolkovou činnost</p> <p>Z2.1 Opatření Výstavba a obnova hřišť, sportovišť a jejich zázemí (včetně prostor pro neorg. aktivity zej. dětí, mládeže a seniorů);</p> <p>Z2.2 Opatření Výstavba a obnova prostor pro kulturní, spolkové a sport. aktivity;</p>	

			Z2.3 Opatření Investiční i neinvestiční vybavení pro spolkovou činnost;	
			Z2.4 Opatření Podpora činnosti pro mládež a děti, vedoucí a trenéry, vzd. dobrovolníků;	
			Cíl: Z3 - Podpora spolkového života	
			Z3.1 Opatření Podpora akcí a činnosti spolků (např. kulturní akce, přednášky, výstavy apod.) ;	
			Z3.2 Aktivita Podpora propagace akcí místních spolků;	
			Z3.3 Opatření Podpora nákupu drobného vybavení pro spolkovou činnost;	
			Cíl: Z4 Živé památky a tradice	
			Z4.1 Opatření Obnova a propagace památek pro další využití;	
			Z4.3 Opatření Podpora místních kulturních tradic;	
			Z4.5 Opatření Propagace kulturních tradic a uměleckých aktivit regionu;	
			Cíl: Z5 Činnost a fungování kanceláře MAS Podlipansko o.p.s.	
			Z5.4 Aktivita Podporovat společný dialog mezi uživateli krajiny a osvěta v různých oblastech;	

Tabulka 22 - Soulad se strategiemi



Návrhová část

B. Návrhová část

V návrhové části je vyjádřena představa o rozvoji obce Ratenice a navržen způsob jejího dosažení formulací strategické vize, opatřeními a podporovanými aktivitami. Popsána je také podpora realizace programu, tedy způsob sledování realizace, vyhodnocování a aktualizace Strategie.

Strategie obce Ratenice je v souladu a navazuje na národní a nadnárodní strategické dokumenty, a dále pak je v souladu se Strategií rozvoje územního obvodu Středočeského kraje 2019-2024 s výhledem do roku 2030, včetně Strategického dokumentu MAS PODLIPANSKO - Strategie komunitně vedeného místního rozvoje 2014-2020.

Návrh strategického plánu obsahuje 3 základní úrovně, tj. vizi, priority a strategické cíle (záměry).

11 Strategická vize

Předěl mezi analytickou částí a částí návrhovou je formulace rozvojové vize. Na základě podrobné analýzy je možné určit zásadní rozvojové směry obce. Vize formuluje a předurčuje stav, kterého by mělo být v budoucnu dosaženo.

Strategická vize představuje dlouhodobý obraz o budoucnosti obce Ratenice na dalších 10 let; formuluje směřování rozvoje obce dle závěrů v analytické části Strategie. Tento Strategický plán má stanovený horizont na období 2021 – 2031. Jde o střednědobý plán a rozvojovou vizi s horizontem 10 let. Na tuto dobu jsou definovány a navrženy strategické cíle a opatření strategického plánu.

Rozvojová vize obce byla rozpracována do jednotlivých klíčových oblastí (problémových okruhů), které jsou pro rozvoj obce stanoveny jako prioritní (prioritní osy rozvoje). Programově navazuje na již zpracovaný plán obnovy obce Ratenice, který byl schválen na veřejném zasedání zastupitelstva obce Ratenice 24.9.2012. Tento plán předpokládal základní strategické směry rozvoje obce na léta 2013 – 2020. Nyní slouží jako jeden ze vstupů pro zpracování Strategického plánu obce Ratenice na roky 2021-2031.

Vize obce Ratenice:

Ratenice je samostatná obec, která se stará o své občany a ti jí v tom aktivně pomáhají. Zodpovědně a transparentně hospodaří a rozvíjí se. Ratenice chce být moderní obcí s venkovským životním stylem, klidným a bezpečným místem podporujícím dobré mezilidské vztahy a spokojený společenský život. To znamená:

- probouzet partnerství mezi občanem a obcí
- zvelebovat infrastrukturu a majetek obce, institucí a spolků
- zlepšovat životní prostředí s vysokým podílem zeleně a udržitelným územním rozvojem
- zvyšování dopravní dostupnosti a bezpečnosti
- spolupráci v rámci MAS

Obec Ratenice považuje podmínky pro bydlení svých občanů, zodpovědné hospodaření, svobodu podnikání a svůj rozvoj jako základní předpoklad prosperity.

Obec si je vědoma silných i slabých stránek plynoucích z analytické části tohoto plánu, svých možností, jakož i svých omezení. Většinu podmínek, na nichž závisí prosperita obce, sice určuje stát, kraj a samotná EU, ale obec Ratenice stanovením priorit bude řešit zlepšení podmínek pro bydlení, dobré mezilidské vztahy a spokojený společenský život občanů v rámci svých (z tohoto globálního pohledu) skromných možností.

Vize je naplňována postupnou realizací klíčových oblastí (priorit) → priority jsou postupně naplňovány realizací strategických cílů (záměrů resp. opatření).

12 Klíčové oblasti a komplexní strategický cíl

Ve vazbě na provedenou analýzu, z ní plynoucí SWOT analýzu a anketu s průzkumem názorů obyvatel obce Ratenice, se SPRO Ratenice opírá o celkem pět základních klíčových oblastí (prioritních os) – viz. tabulka níže. Tyto klíčové oblasti budou v rámci SPRO Ratenice plnit roli základních prioritních os rozvoje, na něž budou navázána dílčí prováděcí opatření, resp. záměry.

Komplexní strategický cíl v návaznosti na vizi:	Ratenice je samostatná obec, která se stará o své občany a ti jí v tom aktivně pomáhají. Zodpovědně a transparentně hospodaří a rozvíjí se. Ratenice chce být moderní obcí s venkovským životním stylem, klidným a bezpečným místem podporujícím dobré mezilidské vztahy a spokojený společenský život.
Klíčové oblasti - Prioritní osy rozvoje:	P1 – Probouzení partnerství; P2 – Infrastruktura a majetek; P3 – Životní prostředí; P4 – Dopravní dostupnost a bezpečnost; P5 – Ostatní záměry;
Termín splnění komplexního strategického cíle:	2031
Indikátory splnění strategického cíle:	<ul style="list-style-type: none"> ➤ nárůst počtu obyvatel obce; ➤ příznivá věková struktura obyvatel (snížení průměrného věku obyvatel obce); ➤ příznivá vzdělanostní struktura obyvatel (nárůst počtu obyvatel s vyšším odborným a vysokoškolským vzděláním); ➤ příznivá ekonomická struktura obyvatel (nárůst podílu pracujících a podnikajících osob ve službách a dalších progresivních odvětvích, nárůst podílu osob zaměstnaných a podnikajících v obci); <p>Směrná datová základna → Sčítání lidu, domů a bytů 2021; → Demografické údaje 2031;</p> <p>Srovnávací datová základna → Sčítání lidu, domů a bytů 2011; → Demografické údaje 2020;</p>

Tabulka 23 - Klíčové oblasti a komplexní strategický cíl

13 Prioritní osy rozvoje a strategické cíle

Obec Ratenice se dlouhodobě zaměří na tyto priority a z nich plynoucí strategické cíle, realizované pomocí uvedených záměrů (opatření):

Prioritní osa 1	Probouzení partnerství
Opatření 1.1	Zlepšení služeb obecního úřadu občanům a) obecní web b) osvětlová činnost
Opatření 1.2	Podpora místních spolků
Opatření 1.3	Podpora sportovcům - Rekonstrukce sportoviště (zázemí)
Opatření 1.4	Podpora památkám - Rekonstrukce kulturních památek (kříže, interiér kostela)
Opatření 1.5	Podpora SDH Ratenice – Stání pro hasičské auto + prostor v MŠ u sběrného dvora
Prioritní osa 2	Infrastruktura a majetek
Opatření 2.1	Dobudování zázemí OÚ
Opatření 2.2	Vybudování naučné stezky – představení bohaté historie obce
Opatření 2.3	Vybudování místních komunikací (cesta za hasičárnou, „na kopečku“, cesta ke hřbitovu, cesty u nové zástavby
Opatření 2.4	Zefektivnění fungování veřejného osvětlení (kontinuální osvětlení vozovky a neoslňování širšího okolí)
Opatření 2.5	Realizace bezdrátového obecního rozhlasu
Opatření 2.6	Areál zdraví – zpřístupnění, lesopark
Prioritní osa 3	Životní prostředí
Opatření 3.1	Rekonstrukce návsi včetně zeleně
Opatření 3.2	Zlepšení podmínek na ochranu biodiverzity v intravilánu a extravilánu obce
Opatření 3.3	Vzdělávací akce pro občany týkající se recyklace odpadů a ochrany ŽP
Opatření 3.4	Rekonstrukce a kultivace sběrného místa
Prioritní osa 4	Dopravní dostupnost a bezpečnost
Opatření 4.1	Provázanost dopravy (vlak do a z Prahy)
Opatření 4.2	Dodržování rychlosti automobilů
Opatření 4.3	Vybudování bezpečnostních ostrůvků
Opatření 4.4	Zamezení stání automobilů na chodníku
Prioritní osa 5	Ostatní záměry
Opatření 5.1	Spolupráce v rámci MAS Podlipansko a DSO Pečecký region

Tabulka 24 - Prioritní osy rozvoje

14 Realizační část priorit a strategických cílů

14.1 Priorita 1 – Probouzení partnerství

Priorita 1	Probouzení partnerství
Opatření 1.1	Zlepšení služeb obecního úřadu občanům a) obecní web b) osvětlová činnost
Strategický cíl:	Informovat občany včas a přesně ohledně úředních i spolkových záležitostí.
Popis opatření	Jedná se o rekonstrukci webových stránek, kdy by bylo možno najít informace pro občany a přehledněji se orientovat v obecních záležitostech.
Potřeba:	Vysoká
Realizátor:	Obec Ratenice
Doba realizace:	2021 - 2031
Odhad nákladů:	0,5 mil. Kč
Zdroje financování:	Evropské dotační zdroje, Dotace střeďočeského kraje, Obecní rozpočet.
Opatření 1.2	Podpora místních spolků
Strategický cíl:	Podpořit činnost místních spolků tak, aby tvořily nedílnou součást obce.
Popis opatření	Podpora místních spolků je v oblasti morální i finanční. Obec bude přispívat na jejich činnost a projektech, které budou mít vliv na rozvoj obce.
Potřeba:	Vysoká
Realizátor:	Obec Ratenice
Doba realizace:	2021 - 2031
Odhad nákladů:	0,1 mil. Kč / ročně
Zdroje financování:	Obecní rozpočet, Krajské dotační zdroje
Opatření 1.3	Podpora sportovcům - Rekonstrukce sportoviště (zázemí)
Strategický cíl:	Podpořit činnost místních sportovců pro zdravý rozvoj mládeže. Podporou sportu posilovat jejich pozici ve smyslu významného prostředku občanské soudržnosti a součásti životního stylu.
Popis opatření	Jedná se o rekonstrukci stávajícího hřiště včetně zázemí (zastřešení posezení, herní prvky) tak, aby využíváno dětmi i občany obce pro sportovní volnočasové aktivity.
Potřeba:	Vysoká
Realizátor:	Obec Ratenice
Doba realizace:	2021 - 2031
Odhad nákladů:	3 mil. Kč
Zdroje financování:	Krajské dotační zdroje (Střeďočeský fond sportu a volného času - podpora investičních volnočasových aktivit), Obecní rozpočet.
Opatření 1.4	Podpora památkám - Rekonstrukce kulturních památek (kříže, interiér kostela)
Strategický cíl:	Podpořit rekonstrukci nejvýznamnějších drobných památek obce včetně kostela sv. Jakuba Staršího.
Popis opatření	V rámci tohoto opatření budou dokončeny opravy fresky v kostele a dále pak proběhne rekonstrukce drobných kulturních památek - křížů a obecního památníku obětem 1. sv. války.
Potřeba:	Vysoká
Realizátor:	Obec Ratenice
Doba realizace:	2021 - 2031
Odhad nákladů:	0,2 mil. Kč
Zdroje financování:	Národní dotační zdroje - Mze, Střeďočeský Fond kultury a obnovy památek, Obecní rozpočet.
Opatření 1.5	Podpora SDH Ratenice – Stání pro hasičské auto + prostor v MŠ u sběrného dvora
Strategický cíl:	Zvýšení bezpečnosti obyvatel obce v oblasti PO.
Popis opatření	Jedná se o zlepšení materiálně technické základny JSDH, a to prostřednictvím pořízení stání u objektu mateřské školy.
Potřeba:	Vysoká
Realizátor:	Obec Ratenice
Doba realizace:	2021 - 2031
Odhad nákladů:	4 mil. Kč
Zdroje financování:	Národní dotační zdroje, Krajské dotační zdroje (Střeďočeský Fond podpory dobrovolných hasičů a složek IZS), Obecní rozpočet.

Tabulka 25 - Priorita 1 – Probouzení partnerství

Zodpovědný přístup obce ke svým občanům se odvíjí zejména v oblasti komunikace a podpory služeb včetně podpory neziskové činnosti v obci.

Kvalitní nabídka volnočasových aktivit a různých kulturně-společenských a sportovních akcí se příznivě projeví ve vztahu obyvatel k obci, snížení sociálně-patologických jevů a odstranění stresu. Obec by měla poskytnout obyvatelům i návštěvníkům co nejširší komplexní nabídku volnočasového vyžití při využívání stávajícího a rozvíjení dalšího potenciálu. Je třeba vytvářet podmínky pro rozvoj aktivit trávení volného času všech věkových skupin obyvatel obce.

Jedním ze základních faktorů, který pozitivně přispívá k sounáležitosti obyvatel k obci, je právě činnost místních zájmových spolků. Předmětem této priority a jejích opatření je tak podpora činnosti těchto spolků, sdružení, klubů či organizací, společná koordinace jejich aktivit a příprava vhodných projektů pro rozvojové programy.

Rovněž je součástí této priority i podpora bezpečnosti obyvatel obce, zejména ochrana před požáry a jinými mimořádnými událostmi.

Pro obec Ratenice je nedílnou podstatou vytvářet v obci zázemí pro to, co lidi baví, podporovat zdravý životní styl a volnočasové vyžití všech obyvatel a zejména dětí a mládeže. V popředí zájmu této priority je proto sport a kultura. Obec se zaměří především na řešení svých sportovních zařízení a kulturně společenského zázemí, protože podporu kultury a sportu chápe jako významný prostředek občanské soudržnosti a součást životního stylu obyvatelstva. Moderní a kvalitní infrastrukturou, která přispěje ke kvalitnímu a zdravému trávení volného času chce obec zvýšit zájem svých občanů o veřejný život a podpořit pocit sounáležitosti s územím.

14.2 Priorita 2 – Infrastruktura a majetek

Obec Ratenice musí zajistit s péčí řádného hospodáře svůj movitý i nemovitý majetek. Investice do infrastruktury představují dlouhodobý úkol a výše investic reaguje dle potřeby jednotlivých obcí. Obec plánuje investice do obecních komunikací, dobudování zázemí OÚ, zefektivnit veřejné osvětlení a rozhlas, vybudovat naučnou stezku a zpřístupnění lesoparku, apod.

Priorita 2	Infrastruktura a majetek
Opatření 2.1	Dobudování zázemí OÚ
Strategický cíl:	Vytvořit zázemí pro efektivní službu občanům obce včetně místa pro jejich setkávání.
Popis opatření	Obecní úřad bude jak centrem administrace obce, tak i místem pro setkávání (obecní knihovna) pro zájmové kroužky, promítání, přednášky. Je potřeba zajistit vybavení nově rekonstruovaných prostor a jejich oživení.
Potřeba:	Vysoká
Realizátor:	Obec Ratenice
Doba realizace:	2021 - 2031
Odhad nákladů:	0,3 mil. Kč
Zdroje financování:	Obecní rozpočet, Krajské dotace (Středočeský Fond kultury a obnovy památek - knihovny, Podpora sportovních a volnočasových aktivit - investiční dotace).
Opatření 2.2	Vybudování naučné stezky – představení bohaté historie obce
Strategický cíl:	Přehledně a rychle poznat historii obce.
Popis opatření	Naučná stezka povede z obecní návsi a seznámí návštěvníky obce přehledně a rychle s nejdůležitějšími body obce minulosti i přítomnosti.
Potřeba:	Střední
Realizátor:	Obec Ratenice



Doba realizace:	2021 - 2031
Odhad nákladů:	0,1 mil Kč
Zdroje financování:	MMR - cestovní ruch, Obecní rozpočet.
Opatření 2.3	Vybudování místních komunikací (cesta za hasičárnu, „na kopečku“, cesta ke hřbitovu, cesty u nové zástavby)
Strategický cíl:	Vybudovat důstojné a bezpečné místní komunikace.
Popis opatření	Obec potřebuje zrekonstruovat / vybudovat místní komunikace, které nahradí nebezpečné komunikace.
Potřeba:	Vysoká
Realizátor:	Obec Ratenice
Doba realizace:	2021 - 2031
Odhad nákladů:	10 mil. Kč
Zdroje financování:	MMR, Krajské POV.
Opatření 2.4	Zefektivnění fungování veřejného osvětlení (kontinuální osvětlení vozovky a neoslňování širšího okolí)
Strategický cíl:	Vybudovat bezpečné veřejné osvětlení, zvýšení bezpečnosti.
Popis opatření	V současné době má obec osvětlení staršího data, opatření povede k výměně osvětlení za více efektivní a méně energeticky náročné.
Potřeba:	Vysoká
Realizátor:	Obec Ratenice
Doba realizace:	2021 - 2031
Odhad nákladů:	3 mil. Kč
Zdroje financování:	OPŽP, v případě nasvícených přechodů a chodníků SFDI, obecní rozpočet.
Opatření 2.5	Realizace bezdrátového obecního rozhlasu
Strategický cíl:	Zajistit šíření kvalitního signálu pro občany obce, zvýšení bezpečnosti.
Popis opatření	Jedná se o zefektivnění obecního rozhlasu, bezdrátového přenosu signálu i do nejbližších oblastí obce.
Potřeba:	Vysoká
Realizátor:	Obec Ratenice
Doba realizace:	2021 - 2031
Odhad nákladů:	2,0 mil. Kč
Zdroje financování:	Středočeský Fond obnovy venkova, Obecní rozpočet.
Opatření 2.6	Areál zdraví – zpřístupnění, lesopark
Strategický cíl:	Zajistit kvalitní zázemí pro tělesné volnočasové aktivity.
Popis opatření	Obec v současné době postrádá místo, kde by bylo možno aktivně se rekreovat pro občany i návštěvníky obce. Obec proto zpřístupní zanedbaný lesopark, vysadí stromy a vytvoří zázemí pro volnočasové aktivity sportovního typu.
Potřeba:	Vysoká
Realizátor:	Obec Ratenice
Doba realizace:	2021 - 2031
Odhad nákladů:	1,5 mil. Kč
Zdroje financování:	MMR - cestovní ruch, Středočeský Fond rozvoje doprovodné infrastruktury, Obecní rozpočet.

Tabulka 26 - Priorita 2 – Infrastruktura a majetek

14.3 Priorita 3 – Životní prostředí

Ochrana přírody a krajiny bývá spojována se zachováním přírodního rázu a vyváženosti jednotlivých krajinných prvků s ekonomickým vývojem a kulturním životem lidské společnosti. Zlepšení celkového vzhledu obce včetně veřejných prostranství a obecního majetku zvýší atraktivitu obce a oživí její centrum. Péče o celkový vzhled obce patří k důležitým faktorům ovlivňujícím image obce a její prezentaci navenek. Kvalitní veřejné prostory a obytné zázemí jsou predispozice vedoucí ke spokojenosti obyvatel s podmínkami bydlení a života v obci. Cílem uvedených opatření je zkvalitnit celkový vzhled obce Ratenice se zaměřením na veřejná prostranství a oživením centra obce.



Výsadbou zeleně na veřejných prostranstvích v obci se zvýší jejich atraktivnost a návštěvnost místními obyvateli, ale i návštěvníky. Záměrem obce je výsadba nové i údržba stávající obecní veřejné zeleně. Zanedbaná veřejná prostranství totiž vedou ke snižování atraktivity obce a k celkovému poklesu kvality životního prostoru pro obyvatele i návštěvníky. Příčinou zanedbanosti veřejných prostranství bývá také rostoucí vandalismus v obci. Proto bude obec důsledně dbát na ochranu nové zeleně.

Priorita 3	Životní prostředí
Opatření 3.1	Rekonstrukce návsi včetně zeleně
Strategický cíl:	Vytvořit místo s možností vzájemného setkávání a funkční centrum umožňující důstojné parkování u obchodu či hostince.
Popis opatření	Obecní náves se stane prostorem, kde budou vybudovány chodníky (kde ještě nejsou), obrubníky, parkoviště, nová místní komunikace, lavičky, zeleň (včetně nové výsadby). Zpříjemní se tak i místo čekání na veřejnou dopravu.
Potřeba:	Vysoká
Realizátor:	Obec Ratenice
Doba realizace:	2021 - 2031
Odhad nákladů:	4,0 mil. Kč
Zdroje financování:	MMR - Dotace na místní komunikace, Středočeský Fond rozvoje doprovodné infrastruktury, Středočeský Fond obnovy venkova, Obecní rozpočet.
Opatření 3.2	Zlepšení podmínek na ochranu biodiverzity v intravilánu a extravilánu obce
Strategický cíl:	Vytvořit z obce harmonické místo s množstvím zeleně v napojení i na extravilán obce.
Popis opatření	Předpokladem je rozšíření uliční zeleně na veřejných prostranstvích, výsadba stromů, umístění laviček a drobného mobiliáře. Jedná se také o udržování a vznik nových alejí na katastru obce.
Potřeba:	Vysoká
Realizátor:	Obec Ratenice
Doba realizace:	2021 - 2031
Odhad nákladů:	1,2 mil. Kč
Zdroje financování:	MMR, Středočeský Fond na podporu výsadby stromů, Obecní rozpočet.
Opatření 3.3	Vzdělávací akce pro občany týkající se recyklace odpadů a ochrany ŽP
Strategický cíl:	Vzdělat obyvatelstvo v oblasti recyklace a ochrany ŽP.
Popis opatření	Obec předpokládá sérii přednášek odborníků na téma jak správně separovat odpad, jak používat otevřená i uzavřená topeniště, jak kompostovat. Cílem je snížení využitelných odpadů v komunálním odpadu a zdravé ŽP v topné sezóně.
Potřeba:	Střední
Realizátor:	Obec Ratenice
Doba realizace:	2021 - 2031
Odhad nákladů:	0,2 mil. Kč
Zdroje financování:	OPŽP, SFŽP, Program pro poskytování dotací z rozpočtu Středočeského kraje na Environmentální vzdělávání, výchovu a osvětu. Obecní rozpočet.
Opatření 3.4	Rekonstrukce a kultivace sběrného místa
Strategický cíl:	Vytvořit moderní sběrné místo pro zpětně využitelný i nebezpečný odpad.
Popis opatření	Jedná se o vytvoření sběrného místa pro obyvatele obce, na kterém bude možno odevzdávat papír, plasty, kovy, suť, nebezpečný odpad. Součástí sběrného místa jsou i přístřešky pro kontejnery a nájezdy pro osobní automobily.
Potřeba:	Vysoká
Realizátor:	Obec Ratenice
Doba realizace:	2021 - 2031
Odhad nákladů:	1,8 mil. Kč
Zdroje financování:	OPŽP, Obecní rozpočet.

Tabulka 27 - Priorita 3 – Životní prostředí

Dobrá kvalita životního prostředí bez výrazného zatížení a znečištění činí obec atraktivním místem pro život jejích obyvatel. V tomto směru lze tento potenciál využít i pro rozvoj různých forem cestovního ruchu a trávení volného času. Životní prostředí výrazným způsobem ovlivňuje způsob života všech obyvatel i návštěvníků území. Pro zachování kvalitního životního prostředí v okolí obce je nutná prevence a vytváření podmínek pro údržbu a zachování neporušeného vzhledu krajiny.

14.4 Priorita 4 – Dopravní dostupnost a bezpečnost

Priorita 4	Dopravní dostupnost a bezpečnost
Opatření 4.1	Provázanost dopravy (vlak do a z Prahy)
Strategický cíl:	Vytvořit bezpečné a frekventované spojení do aglomerace.
Popis opatření	Dle dotazníků, vyplněného občany je velmi důležitou prioritou kvalitní, rychlé a moderní dopravní spojení. Doba čekání nemá být delší než 10. minut. Město Pečky spolu s obcemi DSO by proto měly usilovat, aby autobusové spojení bylo co nejdříve zařazeno tak, aby byla zajištěna provázanost přípojů zejména s vlaky do a z Prahy.
Potřeba:	Vysoká
Realizátor:	Obec Ratenice
Doba realizace:	2021 - 2031
Odhad nákladů:	0,2 mil. Kč
Zdroje financování:	Fondy Středočeského kraje, Obecní rozpočet.
Opatření 4.2	Dodržování rychlosti automobilů
Strategický cíl:	Zvýšit bezpečnost občanů, dětí a návštěvníků obce.
Popis opatření	Projekt spočívá ve vybudování a instalaci technických zařízení, které povedou ke snížení rychlosti projíždějících automobilů. Jedná se především o radarový systém měření rychlosti, zpomalovací opatření, spolupráci s Policií ČR a edukaci občanů.
Potřeba:	Vysoká
Realizátor:	Obec Ratenice
Doba realizace:	2021 - 2031
Odhad nákladů:	0,4 mil. Kč
Zdroje financování:	SFDI, Obecní rozpočet, Besip.
Opatření 4.3	Vybudování bezpečnostních ostrůvků
Strategický cíl:	Zvýšit bezpečnost občanů a návštěvníků obce.
Popis opatření	Projekt spočívá ve vybudování bezpečnostních ostrůvků uprostřed vozovky, které zpomalí projíždějící automobily. Spolu s tím budou vybudovány i přechody pro chodce a další bezpečnostní prvky včetně chodníků (kde je potřeba).
Potřeba:	Vysoká
Realizátor:	Obec Ratenice
Doba realizace:	2021 - 2031
Odhad nákladů:	2,2 mil. Kč
Zdroje financování:	SFDI, Obecní rozpočet
Opatření 4.4	Zamezení stání automobilů na chodníku
Strategický cíl:	Zvýšit bezpečnost dopravy a zamezení poškozování obecního majetku (chodníků) v obci prostřednictvím omezení parkování těžkých vozidel.
Popis opatření	V obci je rozšířeno parkování vozidel na chodníku, což vede k jejich poškozování zejména u vozidel s vyšší hmotností. Ve spolupráci se správními orgány a Policií ČR bude dopravními značkami zakázáno parkování na chodnicích včetně kontroly dodržování tohoto opatření. Najít a realizovat účinné metody zabráňující stání automobilům na chodnicích.
Potřeba:	Vysoká
Realizátor:	Obec Ratenice
Doba realizace:	2021 - 2031
Odhad nákladů:	0,1 mil. Kč
Zdroje financování:	Obecní rozpočet

Tabulka 28 - Priorita 4 – Dopravní dostupnost a bezpečnost



Obec Ratenice potřebuje dlouhodobě řešit některé otázky týkající se dopravy, dopravní obslužnosti a bezpečnosti. Jedná se především o provázanost spojů (autobusy) s metropolí, zvýšení bezpečnosti v obci snížením rychlosti (zejména v dopravních špičkách) a vybudování bezpečnostních ostrůvků a dalších prvků při přecházení silnice.

14.5 Priorita 5 – Ostatní záměry

Mezi ostatní záměry patří rozvoj spolupráce obcí v rámci MAS Podlipansko a DSO Pečecký region. Jedná se především o generování nových projektů, které by přinesly rozvoj všem obcím v rámci Pečocka a dále pak spolupráce při projektech nadregionálního či obecního významu.

Priorita 5	Ostatní záměry
Opatření 5.1	Spolupráce v rámci MAS Podlipansko a DSO Pečecký region
Strategický cíl:	Spoluprací s ostatními obcemi hledat nové společné projekty, propagaci obce, navázání spolupráce s dalšími regionálními subjekty za účelem zvelebení prostředí obce.
Popis opatření	Iniciovat nové aktivity vzájemné spolupráce, hledání společných projektů v rámci jednání a stávající spolupráce.
Potřeba:	Vysoká
Realizátor:	Obec Ratenice
Doba realizace:	2021 - 2031
Odhad nákladů:	0,1 mil Kč
Zdroje financování:	Obecní rozpočet a rozpočty obcí v rámci DSO.

Tabulka 29 - Priorita 5 – Ostatní záměry

15 Implementace

Implementace představuje proces postupného uskutečňování návrhů strategického plánu, jehož prvotním cílem je především zajištění realizace daných identifikovaných opatření (záměrů).

Strategie byla navržena s ohledem na identifikované potřeby obce Ratenice, s přihlédnutím k jejím rozpočtovým a majetkovým možnostem. S realizací všech definovaných prioritních os a navržených opatření (záměrů) uvedených výše, budou spojeny značné náklady. Tyto náklady jsou vyčísleny mnohdy jen rámcově, kvalifikovaným odhadem. Pro některá opatření (záměry) bude nejprve nutné nechat zpracovat projektové dokumentace a až teprve v nich bude přesně vyčíslena finanční náročnost navrhovaného opatření. Na základě vyčíslené finanční náročnosti bude pak přístupováno k postupné realizaci navrhovaných opatření (záměrů).

Obec Ratenice bude pokud možno usilovat o získání dotačních prostředků, aby alespoň část nákladů na realizaci svých záměrů mohla dotačně pokrýt, protože předpokládá jejich značnou finanční náročnost. Některé záměry bude obec realizovat ze svého rozpočtu, a to podle jejich potřebnosti a finanční náročnosti. K realizaci záměrů bude obec přistupovat odpovědně s péčí řádného hospodáře, aby nedošlo k jejímu nekontrolovatelnému zadlužení.

Kapitola Implementace se zabývá především identifikací zdrojů, které mohou k realizaci opatření (záměrů) přispět. Jedná se kromě vlastních zdrojů subjektu, tedy rozpočtu obce, o následující zdroje:

- 1) Krajský rozpočet a vypisované grantové příležitosti;
- 2) Státní rozpočet (potažmo rozpočet organizačních složek státu) a státních fondů;
- 3) Strukturální fondy EU.

Vzhledem k tomu, že v době přípravy Strategického plánu obce Ratenice nejsou známy výzvy v jednotlivých relevantních dotačních titulech, vychází Gantův diagram realizace jednotlivých opatření SRP dle priorit vedení obce a na základě vyhodnocení dotazníků. Konkrétní data realizace jednotlivých záměrů budou upřesněny dle aktuálních výzev.

15.1 Gantův diagram realizace opatření SRP

Níže uvedený diagram ukazuje předpokládané datum realizace jednotlivých opatření. Některá z nich budou realizována po celý čas platnosti Strategického plánu – jedná se např. o zlepšení služeb obecního úřadu, podporu místních spolků, vzdělávací akce pro občany týkající se recyklace odpadů, provázanost a optimalizace dopravy a navazujících spojů a spolupráce v rámci MAS. Ostatní opatření jsou znázorněna orientačně – obec Ratenice bude projekty realizovat také dle dostupných dotačních titulů a dle postupně vyhlášených výzev.

Hlavní snahou Zastupitelstva obce Ratenice je udržet hospodaření obce jako v zásadě vyrovnané, hospodařením spíše tvořit přebytek určený pro případné spolufinancování zásadních a pro obec nejdůležitějších projektů.

Číslo op.	Opatření (záměry) obce Ratenice 2021 - 2031	2021	2022	2023	2024	2025	2026	2027	2028	2029	2030	2031
1.1	Zlepšení služeb obecního úřadu občanům a) obecní web b) osvětlová činnost											
1.2	Podpora místních spolků											
1.3	Podpora sportovcům - Rekonstrukce sportoviště (zázemí)											
1.4	Podpora památkám - Rekonstrukce kulturních památek (kříže, interiér kostela)											
1.5	Podpora SDH Ratenice – Stání pro hasičské auto + prostor v MŠ u sběrného dvora											
2.1	Dobudování zázemí OÚ											
2.2	Vybudování naučné stezky – představení bohaté historie obce											
2.3	Vybudování místních komunikací (cesta za hasičárnou, „na kopečku“, cesta ke hřbitovu, cesty u nové zástavby)											
2.4	Zefektivnění fungování veřejného osvětlení (kontinuální osvětlení vozovky a neoslňování širšího okolí)											
2.5	Realizace bezdrátového obecního rozhlasu											
2.6	Areál zdraví – zpřístupnění, lesopark											
3.1	Rekonstrukce návsi včetně zeleně											
3.2	Zlepšení podmínek na ochranu biodiverzity v intravilánu a extravilánu obce											
3.3	Vzdělávací akce pro občany týkající se recyklace odpadů a ochrany ŽP											
3.4	Rekonstrukce a kultivace sběrného místa											
4.1	Provázanost dopravy (vlak do a z Prahy)											
4.2	Dodržování rychlosti automobilů											
4.3	Vybudování bezpečnostních ostrůvků											
4.4	Zamezení stání automobilů na chodníku											
5.1	Spolupráce v rámci MAS Podlipansko a DSO Pečecký region											

Tabulka 30 - Gantův diagram

Účelem finančního plánování a hospodaření však není tvorba přebytku za každou cenu, ale rozumné využívání finančních prostředků pro všestranný rozvoj obce, podporu spolků, volnočasových aktivit a možnosti využití aktuálních příležitostí v rámci různých dotačních programů.

16 Podpora realizace programu

„Technická“ část SRP – tj. Podpora realizace programu stanoví způsob sledování realizace uvedených Opatření (záměrů), vyhodnocování a aktualizace Strategie a sledování plnění stanovených strategických cílů tak, aby se stala pružným nástrojem plánování dalšího rozvoje obce. Strategie byla zpracována reálně s ohledem na rozpočtové a majetkové možnosti obce Ratenice.

16.1 Vyhodnocení dotazníku a zapracování do Strategického plánu obce

Při přípravě Strategického plánu obce byl vzat v potaz také názor občanů obce. Ti měli možnost se vyjádřit k připravovanému Strategickému plánu obce v dotazníku, který byl vyvěšen na webových stránkách obce v únoru 2021. Pro starší občany a ty, kteří dávají přednost vyplnění papírové verze dotazníku, byl na Obecním úřadě připraven dotazník v počtu 40-ti kusů.

Celkem (elektronicky i papírově) bylo vyplněno 49 dotazníků, z čehož 48 dotazníků elektronicky a pouze jediný v papírové formě. Nejvíce respondentů bylo ve věku 30-35 let. Celých 63,3% respondentů byly ženy, 36,7% byli pak muži. Respondenti pocházeli nejčastěji z tříčlenných domácností (42,9%) a dále pak ze čtyřčlenných domácností (34,7%). Celých 83,7% respondentů deklarovali vlastní dům, 12,2% pak rodinný dům s rodiči. Plně spokojeno s bydlením je 59,2% respondentů, spokojeno pak 38,8% osob. Více než polovina respondentů (51%) aktuálně neuvažuje o zlepšení bytové situace.

Otázka č. 1 „Jak se Vám v obci žije“. Odpovědělo 46,9% respondentů spíše dobře a 14,3% skvěle. Jen 8,2% respondentů odpovědělo, že špatně. S kulturním, společenským a volnočasovým vyžitím je spokojeno 22,4% respondentů, 65,3% pak připouští, že by to mohlo být lepší. Jen 12,2% respondentů není spokojeno.

Otázka č. 2 „Jste spokojeni s kulturním, společenským a volnočasovým vyžitím v obci“. Odpovědělo 22,4 % respondentů že „ano“, 65,3% že by „to mohlo být lepší“.

Otázka č. 3 „Zhodnoťte prostředí obce“. Vzhled veřejných prostranství a udržování pořádku hodnotí respondenti převážně známkou „2“, úroveň zeleně pak převážně známkou „3“.

V komentářích se respondenti vyjadřovali kriticky zejména k absenci zeleně na návsi obce a v obci obecně a dále pak k otázce parkování, kdy auta blokují chodník pro chodce. Problémem je úklid po psech, rozbité ulice, málo menších oddychových zákoutí po obci, zanedbané zahrady a prostory před RD. Chybí okruhy na vycházky, kriticky se respondenti staví k odklidu sněhu.

Navrhovaná opatření Strategického plánu odrážejí také názory občanů. Jedná se zejména o opatření 3.1. Rekonstrukce návsi včetně zeleně, Opatření 4.4 Zamezení stání automobilů na chodníku a opatření 3.2 Zlepšení podmínek na ochranu biodiverzity v intravilánu a extravilánu obce.

Otázka č. 4 „Zhodnoťte občanskou vybavenost obce“. Nejlépe (zámkou „1“) respondenti hodnotí úroveň mateřské školy. Možnost nakupování je hodnocena známkami „2-3“ a dostupnost zdravotní péče pak je hodnocena nejčastěji známkou „2“.

V komentářích se respondenti kriticky vyjadřovali zejména ke stavu dětského hřiště, absenci pískoviště pro nejmenší děti. Chybí možnost použití cvičebních prvků pro starší a dospělé, není možno běhat v okolních polích (rozbité a chybějící cesty). Vysoce je ceněna MŠ a její úroveň.

Opatření, která budou reagovat na podněty občanů, jsou opatření 2.6 - Areál zdraví – zpřístupnění, lesopark a opatření 3.2 Zlepšení podmínek na ochranu biodiverzity v intravilánu a extravilánu obce.

Otázka č. 5 „Zhodnoťte dopravní infrastrukturu obce“. Respondenti si cení nejvíce nabídky spojů hromadné dopravy (hodnoceno nejvíce známkou „1“), úroveň chodníků je pak hodnocena známkou „2“. Nejhůře je hodnocena úroveň místních komunikací a bezpečnost silničního provozu (shodně známkou „4“).

V komentářích se respondenti kriticky vyjadřovali zejména k bezpečnosti dopravy – parkování aut na silnici a dále pak ke stavu místních komunikací, nepřiměřené rychlosti řidičů a obecně bezpečnosti dopravy (zejména silnice do Cerhenic). Zatímco v dotazníku byla nejčastější známkou pro dopravní obslužnost „1“, v komentářích mnoho respondentů kritizuje nenavazující spoje, zejména pro děti do školy zejména v ranních hodinách a neexistence školního autobusu. Další oblastí kritického pohledu jsou nedodělané chodníky, nízká kvalita chodníků nových (zejména na vjezdech k jednotlivým RD).

Opatření, která budou reagovat na podněty občanů jsou 4.2 Dodržování rychlosti automobilů, 4.3 Vybudování bezpečnostních ostrůvků, 4.4 Zamezení stání automobilů na chodníku a 4.1 Provázanost dopravy (vlak do a z Prahy).

Otázka č. 6 „Zhodnoťte technickou infrastrukturu obce“. Respondenti nejvíce oceňují připojení obce k internetu a dodávky elektřiny – obě položky byly vysoce hodnoceny známkou „1“. Naopak nejhůře je hodnocena dodávka vody, kde je také vysoký počet respondentů, kteří otázku neumí posoudit. V komentářích respondenti uvádějí jako problém vysychání studní a nutnost výstavby nového vodovodu.

Otázka č. 7 „Kde získáváte informace o činnosti obecního úřadu“. Nejvíce respondentů sleduje webové stránky obce (34,7%), dále pak obecní zpravodaj (24,5%).

Otázka č. 8 „Jste spokojeni s činností samosprávy“. Celých 14,3% respondentů je velmi spokojeno, 44,9% je spíše spokojeno. Nespokojeno je jen 16,3% respondentů.

Otázka č. 9 „Seřadte následujících sedm oblastí podle toho, jak jsou pro Vás důležité z pohledu dalšího rozvoje obce“. Nejvíce respondentů považuje jako důležité podmínky bydlení a navazující technickou infrastrukturu.

Otázka č. 10 „Co by podle Vás nemělo za 10 let v obci chybět? Uveďte konkrétní investiční záměry“. Nejčastější odpovědi jsou zavedení plynu a dokončení vodovodu, rekonstrukce komunikací v obci (silnice i chodníky), rozvoj sportoviště a hřiště, cyklostezky propojené s okolními vesnicemi, zeleň v obci zejména v centru, osvětlení cyklostezky Ratenice – Pečky, kvalitní požární zbrojnice, kvalitní multifunkční a workoutové, popř. dětské hřiště. V neposlední řadě jsou uváděny zpomalení dopravy na perifériích obce, přímé spojení do Kolína a udržení školky. V odpovědích se vyskytla i systematická

podpora místních spolků, realizace nové vycházkové trasy v okolí obce, zadržování vody v krajině, zpřístupnění vodních ploch ke koupání, prodloužení cyklostezky do Cerhenic.

Opatření, která budou reagovat na požadavky občanů je opatření 2.3 Vybudování místních komunikací (cesta za hasičárnou, „na kopečku“, cesta ke hřbitovu, cesty u nové zástavby), 1.3 Podpora sportovcům - Rekonstrukce sportoviště (zázemí), 1.2 Podpora místních spolků, 2.2 Vybudování naučné stezky – představení bohaté historie obce. Dále pak se jedná o opatření 1.5 Podpora SDH Ratenice – Stání pro hasičské auto + prostor v MŠ u sběrného dvora, 2.6 Areál zdraví – zpřístupnění, lesopark, 4.2 Dodržování rychlosti automobilů, 1.2 Podpora místních spolků, 3.2 Zlepšení podmínek na ochranu biodiverzity v intravilánu a extravilánu obce a další.

Otázka č. 11 „Napište stručně, co se Vám v obci nejvíce líbí“. Mezi respondenty se často vyskytla odpověď rekonstruovaný kostel, alej ke hřbitovu, vysoce je ceněna školka, dále pak pořádané akce a volnočasové události pořádané místními spolky (SDH, Ratenická včela, lampiónový průvod, drakiáda, setkávání o Vánocích, aktivity spolku KECKI a knihovny, posezení u Žabáka a myslivna, apod.). Několik respondentů uvedlo klid v obci, rekonstrukci obecního úřadu, udržovanost obce.

Otázka č. 12 „Napište stručně, co se Vám v obci nejvíce nelíbí“. Zde byly poznámky týkající se nevhodného parkování na chodnících, kdy není možno procházet, chybějící přechod z chodníku k zastávce a obchodu, nepřehledná křižovatka u obchodu, dopravní problémy včetně nevyhovujících autobusových spojů. Oblasti dopravy se týká i vysoká rychlost aut, zanedbané místní komunikace, málo linek autobusů přes víkend. V neposlední řadě se jedná o chátrající budovy (např. hasičárna) a hřiště v obci, celkové zpracování vodovodu a špatné informování o záměrech obce. Dále se pak respondenti vyjadřovali ke kvalitě zpracování již proběhlých projektů (budova obecního úřadu, louže, chodníky, školka). Opatření, která řeší výše uvedené podněty, jsou principiálně stejná jako v otázce č. 4,5 a 10.

Otázka č. 13 „Co byste z hlediska rozvoje života v obci změnili, pokud byste měli tu možnost“. Nejčastěji občané uvádějí zeleň, zákaz parkování na chodnících a hlavní silnici, plynofikaci, novou ZŠ, založení fotbalového družstva, navýšení počtu odpadkových košů. Dále pak se jedná o zapojení občanů do života obce, vydávat častěji zpravodaj a lépe informovat o dění v obci. Týká se to také rozšíření aktivit pro děti, podporu spolkům, podporu cyklistiky, štěpkování, propojení se sousedními obcemi, rozšíření sortiment služeb, lepší organizovanosti sběrného dvora, apod. Odpovědi se týkaly také podpory zdravého životního prostředí, zvýšení bezpečnosti dopravy a cyklostezky, úklidu sutě, umístění odpadkových košů, obnovy dětského hřiště, apod. Opatření, která řeší výše uvedené podněty, jsou principiálně stejná jako v otázce č. 4,5 a 10.

Dokument Strategie rozvoje obce Ratenice 2021-2031 s jeho aktualizacemi bude přístupný na obecním úřadě Ratenice a na webových stránkách obce.

16.2 Postup vyhodnocování realizace SRP – monitoring

Realizace Strategie se bude sledovat na zasedáních zastupitelstva obce, kde budou diskutovány kroky k naplňování jednotlivých opatření (uskutečňování činností potřebných k naplňování strategických cílů). Podklady pro vyhodnocení naplňování Strategie bude podávat starostka obce, případně další osoby/organizace, které za ně budou odpovídat.

Vyhodnocení naplňování Strategie bude provádět starostka obce Ratenice 1x ročně na zastupitelstvu obce. Zastupitelstvo obce může stanovit plán činností pro její postupné naplňování, a to vždy na další rok, může určit i odpovědnost za dílčí kroky a termíny pro vyhodnocení. Realizace Strategie se bude sledovat na zasedáních zastupitelstva obce, kde budou diskutovány kroky k naplňování jednotlivých opatření (uskutečňování činností potřebných k naplňování strategických cílů).

Priorita	Název opatření	Monitorovací ukazatel	Jednotka	Výchozí stav	Cílový stav
Priorita 1	Probouzení partnerství				
Opatření 1.2	Podpora místních spolků	Počet podpořených spolků/ nově vzniklé spolky	Počet	0	5
Opatření 1.3	Podpora sportovcům - Rekonstrukce sportoviště (zázemí)	Podpořená rekonstrukce	Ano/Ne	0	1
Opatření 1.4	Podpora památkám - Rekonstrukce kulturních památek (kříže, interiér kostela)	Počet podpořených kulturních památek	Počet	0	3
Opatření 1.5	Podpora SDH Ratenice – Stání pro hasičské auto + prostor v MŠ u sběrného dvora	Podpora SDH Ratenice	Ano/Ne	0	1
Priorita 2	Infrastruktura a majetek				
Opatření 2.1	Dobudování zázemí OU	Dobudované zázemí	Ano/Ne	0	1
Opatření 2.2	Vybudování naučné stezky – představení bohaté historie obce	Vybudování naučné stezky	Ano/Ne	0	1
Opatření 2.3	Vybudování místních komunikací (cesta za hasičárnou, „na kopečku“, cesta ke hřbitovu, cesty u nové zástavby)	Vybudování místních komunikací	Počet	0	3
Opatření 2.4	Zefektivnění fungování veřejného osvětlení (kontinuální osvětlení vozovky a neosňování širšího okolí)	Počet vyměněných svítidel	Počet	0	15
Opatření 2.5	Realizace bezdrátového obecního rozhlasu	Realizace bezdrátového rozhlasu	Ano/Ne	0	1
Opatření 2.6	Areál zdraví – zpřístupnění, lesopark	Zpřístupněn areál zdraví	Ano/Ne	0	1
Priorita 3	Životní prostředí				
Opatření 3.1	Rekonstrukce návsi včetně zeleně	Rekonstruovaná návěs	Ano/Ne	0	1
Opatření 3.2	Zlepšení podmínek na ochranu biodiverzity v intravilánu a extravilánu obce	Zlepšení podmínek	Ano/Ne	0	1
Opatření 3.3	Vzdělávací akce pro občany týkající se recyklace odpadů a ochrany ŽP	Počet zrealizovaných akcí	Počet	0	10
Opatření 3.4	Rekonstrukce a kultivace sběrného místa	Rekonstruované a kultivované sběrné místo	Ano/Ne	0	1
Priorita 4	Dopravní dostupnost a bezpečnost				
Opatření 4.1	Provázanost dopravy (vlak do a z Prahy)	Provázaná doprava	Ano/Ne	0	1
Opatření 4.2	Dodržování rychlosti automobilů	Dodržování rychlosti	Ano/Ne	0	1
Opatření 4.3	Vybudování bezpečnostních ostrůvků	Počet vybudovaných bezpečnostních ostrůvků	Počet	0	1
Opatření 4.4	Zamezení stání automobilů na chodníku	Zamezení stání automobilů	Ano/Ne	0	1
Priorita 5	Ostatní záměry				
Opatření 5.1	Spolupráce v rámci MAS Podlipansko a DSO Pečecký region	Spolupráce v rámci MAS Podlipansko a DSO Pečecký region	Ano/Ne	0	1

Tabulka 31 - Monitorovací indikátory SRP

Vyhodnocení SRP bude realizováno prostřednictvím indikátorů, které umožňují sledovat rozvoj obce (viz. tabulka). Indikátory mají orientační charakter, jelikož nelze všechny efekty aktivit plně měřit či ovlivnit (vliv celorepublikových trendů, celkový hospodářský vývoj atd.) a současně efekty z realizovaných aktivit bývají patrné až po delší době.

U každého navrženého indikátoru je definována měrná jednotka, hodnota indikátoru v současnosti a hodnota požadovaného cílového stavu. Cílový stav představuje hodnotu, které chce obec ke konci programového období (v některých případech je uvedena frekvence za určité časové období). Pokud je u indikátoru uvedena měrná jednotka ANO/NE, výchozí a cílový stav je hodnocen v nula-jedničkovém měřítku, kde nula znamená NE a jednička znamená ANO.

Frekvence sledování indikátorů je doporučena následovně: u indikátorů výsledku je doporučeno hodnocení provést cca v polovině plánovacího období, tj. po třech až pěti letech, u indikátorů výstupu je doporučeno provést hodnocení v periodě jednoho roku.

Předpokládanými zdroji dat pro hodnocení naplňování daných indikátorů budou podklady a dokumenty zpracované starostkou obce, pověřenými členy zastupitelstva a účetní obce a dále i výsledky z veřejné databáze ČSÚ (sčítání lidu, domů a bytů) apod.

Indikátory, resp. monitorovací ukazatele za jednotlivé klíčové oblasti rozvoje jsou uvedeny ve výše uvedené tabulce.

Podklady pro vyhodnocení naplňování Strategie bude podávat starostka obce, případně další osoby, které za ně budou odpovídat. Vyhodnocení naplňování Strategie bude provádět starostka obce Ratenice 1x ročně na zastupitelstvu obce. Zastupitelstvo obce může stanovit plán činností pro její postupné naplňování, a to vždy na další rok, může určit i odpovědnost za dílčí kroky a termíny pro vyhodnocení.

Dokument Strategie rozvoje obce Ratenice 2021 – 2031 s jeho aktualizacemi bude přístupný na obecním úřadě Ratenice a na webových stránkách obce.

16.3 Způsob aktualizace Strategie

Postup reakce na změny situace a na plnění Strategie bude následující:

- ▶ na základě ročního vyhodnocení realizace Strategie, pokud nastanou významné skutečnosti ohledně realizace (např. na základě kontroly plnění cílů lze vypustit/upravit/doplnit jednotlivé priority, cíle či opatření
- ▶ ve vazbě na formulování dalších realizačních kroků Strategie a rozpočet obce bude Strategie aktualizována
- ▶ aktualizace bude provádět starostka obce Ratenice
- ▶ aktualizace bude provedena formou přímé úpravy Strategie s uvedením termínu aktualizace a vyznačením provedených změn
- ▶ podněty ke změně pro aktualizaci se budou průběžně zaznamenávat.

Změnu Strategie musí schválit zastupitelstvo obce.

Seznam tabulek

Tabulka 1 - Základní údaje o obci, Zdroj: ČSÚ a vlastní zpracování.....	4
Tabulka 2 - Přehled realizovaných projektů s dotační podporou (za posledních 5 let)	7
Tabulka 3 - Vývoj počtu obyvatel obce Ratenice, Zdroj ČSÚ a vlastní zpracování:	9
Tabulka 4 - Průměrný věk obyvatel obce Ratenice a vývoj počtu obyvatel podle pohlaví a věkových skupin, Zdroj: ČSÚ a vlastní zpracování	11
Tabulka 5 - Vzdělanostní struktura obyvatelstva dle nejvyššího ukončeného vzdělání, Zdroj: ČSÚ SLDB 2011 a vlastní zpracování	13
Tabulka 6 - Národnostní složení dle Sčítání lidu z roku 2011, Zdroj: ČSÚ a vlastní zpracování	14
Tabulka 7 - Náboženská struktura dle Sčítání lidu z roku 2011, Zdroj: ČSÚ a vlastní zpracování	14
Tabulka 8 - Hospodařící domácnosti v obci Ratenice dle SLDB z roku 2011, Zdroj: ČSÚ a vlastní zpracování	15
Tabulka 9 - Domovní fond v obci Ratenice dle SLDB 2011 (počet) Zdroj: ČSÚ a vlastní zpracování	15
Tabulka 10 - Stáří bytů v obci Ratenice 2011 dle SLDB (počet) Zdroj: ČSÚ a vlastní zpracování	15
Tabulka 11 - Ekonomická aktivita obyvatel obce v porovnání s ČR v obci Ratenice dle SLDB 2011 (počet) Zdroj: ČSÚ a vlastní zpracování.....	17
Tabulka 12 - Ekonomická aktivita obyvatel obce dle jednotlivých oblastí, Zdroj: ČSÚ a vlastní zpracování	17
Tabulka 13 - Přehled právních forem ekonomických subjektů v obci (31.12. 2019), Zdroj: ČSÚ a vlastní zpracování	18
Tabulka 14 - Počet nezaměstnaných osob v obci. Zdroj: ČSÚ a vlastní zpracování	19
Tabulka 15 - Výše příjmů a výdajů obce Zdroj: ČSÚ a vlastní zpracování.....	19
Tabulka 16 - Základní infrastruktura obce.....	31
Tabulka 17 - Typické klimatické podmínky v oblasti T4	33
Tabulka 18 - Druhy pozemků (v ha) na území obce Ratenice Zdroj: ČSÚ a vlastní zpracování.....	39
Tabulka 19 - Nakládání s odpady Zdroj: ČSÚ a vlastní zpracování	40
Tabulka 20 - Nakládání s odpady v obci Zdroj: Obec Ratenice.....	41
Tabulka 21 - SWOT analýza	54
Tabulka 22 - Soulad se strategiemi.....	60
Tabulka 23 - Klíčové oblasti a komplexní strategický cíl.....	64
Tabulka 24 - Prioritní osy rozvoje	65
Tabulka 25 - Priorita 1 – Probouzení partnerství	66
Tabulka 26 - Priorita 2 – Infrastruktura a majetek	68
Tabulka 27 - Priorita 3 – Životní prostředí.....	69
Tabulka 28 - Priorita 4 – Dopravní dostupnost a bezpečnost	70
Tabulka 29 - Priorita 5 – Ostatní záměry	71
Tabulka 30 - Gantův diagram	73
Tabulka 31 - Monitorovací indikátory SRP	77

Seznam obrázků

Obrázek 1 - MŠ v Ratenicích	22
Obrázek 2 - Prodejna potravin v Ratenicích	23
Obrázek 3 - AgroBek - prodejna ovoce, zeleniny a farmářských potřeb v Ratenicích	23
Obrázek 4 - Restaurace - Hostinec u Kratochvílů v Ratenicích	24
Obrázek 5 - Obecní hřbitov	24
Obrázek 6 - Silniční doprava v obci.....	27
Obrázek 7 - Doprava v nejbližším sčítacím bodě – silnice II/329 – mezi obcemi Vrbova Lhota a Pečky http://scitani2016.rsd.cz/pages/map/default.aspx	28
Obrázek 8 - Autobusové zastávky v obci	30
Obrázek 9 - Říčka výrovka a Ratenický potok.....	34
Obrázek 10 - Povodňové stupně na řece Výrovka (nejbližší měřicí stanice Plaňany)	35
Obrázek 11 - Úhrn srážek v procentech normálu 1981 – 2010 v roce 2018 Zdroj: ČHMÚ a vlastní zpracování	35
Obrázek 12 - Mapa typů půd ve Středočeském kraji: Zdroj https://bpej.vumop.cz/	36
Obrázek 13 - Mapa BPEJ na katastrálním území obce Ratenice Zdroj: https://bpej.vumop.cz/	37
Obrázek 14 - Mapa surovin na katastru obce Ratenice – Zdroj: https://mapy.geology.cz/suris/	38
Obrázek 15 - Letecký snímek obce Ratenice, Zdroj: Seznam mapy a vlastní zpracování.....	40
Obrázek 16 - SDH Ratenice.....	44
Obrázek 17 - Kostel sv. Jakuba staršího – pohled ze severu	46
Obrázek 18 - Památník padlým vojákům 1. sv. války a křížek u výjezdu z obce směrem na Cerhenice	47
Obrázek 19 - Zámek Radim.....	50
Obrázek 20 - Lázně Poděbrady.....	50
Obrázek 21 - Nová cyklostezka z Peček do Ratenic.....	51

Seznam grafů

Graf 1 - Vývoj počtu obyvatel obce Ratenice, Zdroj ČSÚ a vlastní zpracování:.....	10
Graf 2 - Vývoj počtu narozených a zemřelých v obci Ratenice, Zdroj ČSÚ a vlastní zpracování:	10
Graf 3 - Vývoj počtu přistěhovalých a vystěhovalých v obci Ratenice, Zdroj ČSÚ a vlastní zpracování	11
Graf 4 - Vývoj podílu základních věkových skupin v Ratenicích (2014 – 2019), Zdroj ČSÚ a vlastní zpracování:	12
Graf 5 - Vzdělanostní struktura v obci Ratenice dle Sčítání lidu z roku 2011, Zdroj: ČSÚ a vlastní zpracování	13
Graf 6 - Ekonomická aktivita obyvatel obce dle jednotlivých oblastí, Zdroj: ČSÚ a vlastní zpracování	18
Graf 7 - Výměra jednotlivých druhů pozemků na katastru obce Ratenice, Zdroj: ČSÚ a vlastní zpracování.....	44