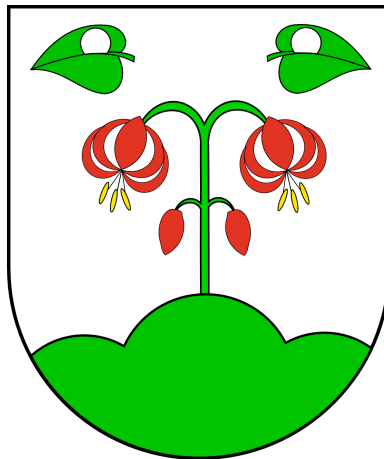




PROGRAM ROZVOJE OBCE SVOR



NA OBDOBÍ LET
2016 - 2026

Jedná se o aktualizaci dokumentu. Usnesení zastupitelstva obce Svor č.5.13/2022 ze dne 6.12.2022 (Kopie usnesení vložena jako příloha).

Úvod

Na základě nového programového období 2014 - 2020 se Zastupitelstvo obce Svor rozhodlo vytvořit strategický dokument, který by určil základní směřování obce a jeho rozvojové priority do roku 2024. Základní myšlenkou je přiblížit vývoj obce požadavkům občanů a tím zajistit dlouhodobou perspektivu vytvářeného dokumentu. Program rozvoje obce (dále jen PRO) by přitom měl respektovat finanční možnosti obce a efektivně využívat cizí zdroje k financování opatření. PRO se skládá ze dvou částí. Z části analytické - zachycující současný stav a z části návrhové s uvedením cílů a opatření na základě komunitního projednání za účasti veřejnosti.

Dle domluvy s vedením obce, bude dokument zároveň v příloze obsahovat přehled možných zdrojů financování jednotlivých aktivit, potažmo opatření.

Zastupitelstvo obce rozhodlo na svém zasedání konaném dne.... o provedení aktualizace Programu rozvoje obce na období let 2016 až 2024.

Jedná se tedy o aktualizaci dokumentu, která probíhala v období od listopadu 2021 do října 2022.



Pohled na obec

Zdroj: web obce

A. ANALYTICKÁ ČÁST

A.1 Charakteristika obce

1. Území

Umístění obce v rámci ČR, kraje, ORP

Obec Svor má převážně rekreační charakter a nachází se na severu České republiky, v území Libereckého kraje, v okrese Česká Lípa, na jižní straně Lužických hor v nadmořské výšce 435 m, mezi městy Nový Bor (5 km) a Cvikov (3 km), mezi vrcholy Klíče (760 m.n.m.), Rousínovského vrchu (660 m.n.m.) a Sokolíku (500 m.n.m.).

Celková plocha území obce je 1806 ha, největší podíl zaujímají lesní půdy s výměrou 1 390,37 ha, což činí 77,02 % území obce. Území obce s vypočteným koeficientem stability 8,01 se jeví jako velmi ekologicky stabilní. Tento koeficient vyjadřuje poměr mezi přírodně stabilními plochami (jako jsou lesy, zahrady atd.) a plochami zastavěnými či intenzivně zemědělsky obdělávanými (tzv. nestabilními). Vyšší hodnota koeficientu obecně značí příznivější stav, hodnota vyšší než 1 znamená vyváženou (stabilní) krajinu. Analyzované území se tedy vyznačuje vysoce kvalitním životním prostředím s výraznou ekologickou hodnotou

Obcí protéká Boberský potok a prochází jí silnice č. 9, spojující Šluknovský výběžek s vnitrozemím. Obec má velice dobré autobusové a vlakové spojení.

Obec Svor je součástí ORP Nový Bor.

Zdroj: Obec Svor - web obce

Katastr, části obce

Obec má 2 části: Svor a Rousínov.

Svor, včetně osady Nová Huť (do roku 1946 Röhsdorf) a Rousínov (do roku 1946 Morgentau).

Osada **Rousínov** je malebná rekreační osada s lidovými dřevěnými stavbami z 1. pol. 19. století. Je vzdálena 1,5 km severně od Svoru. Osada Nová Huť je vzdálena 5 km u silnice I/13 ve směru na Rumburk.

Statistické údaje

Kraj:	Liberecký
Okres:	Česká Lípa
Katastrální výměra:	1 806 ha
Nadmořská výška:	435 m.n.m.
Počet obyvatel:	661 (k 1. 1. 2022)
Průměrný věk obyvatel:	42

Zdroj: Obec Svor - web obce

Dle výsledků Sčítání lidu, domů a bytů v roce 2021 se v obci Svor nachází 272.

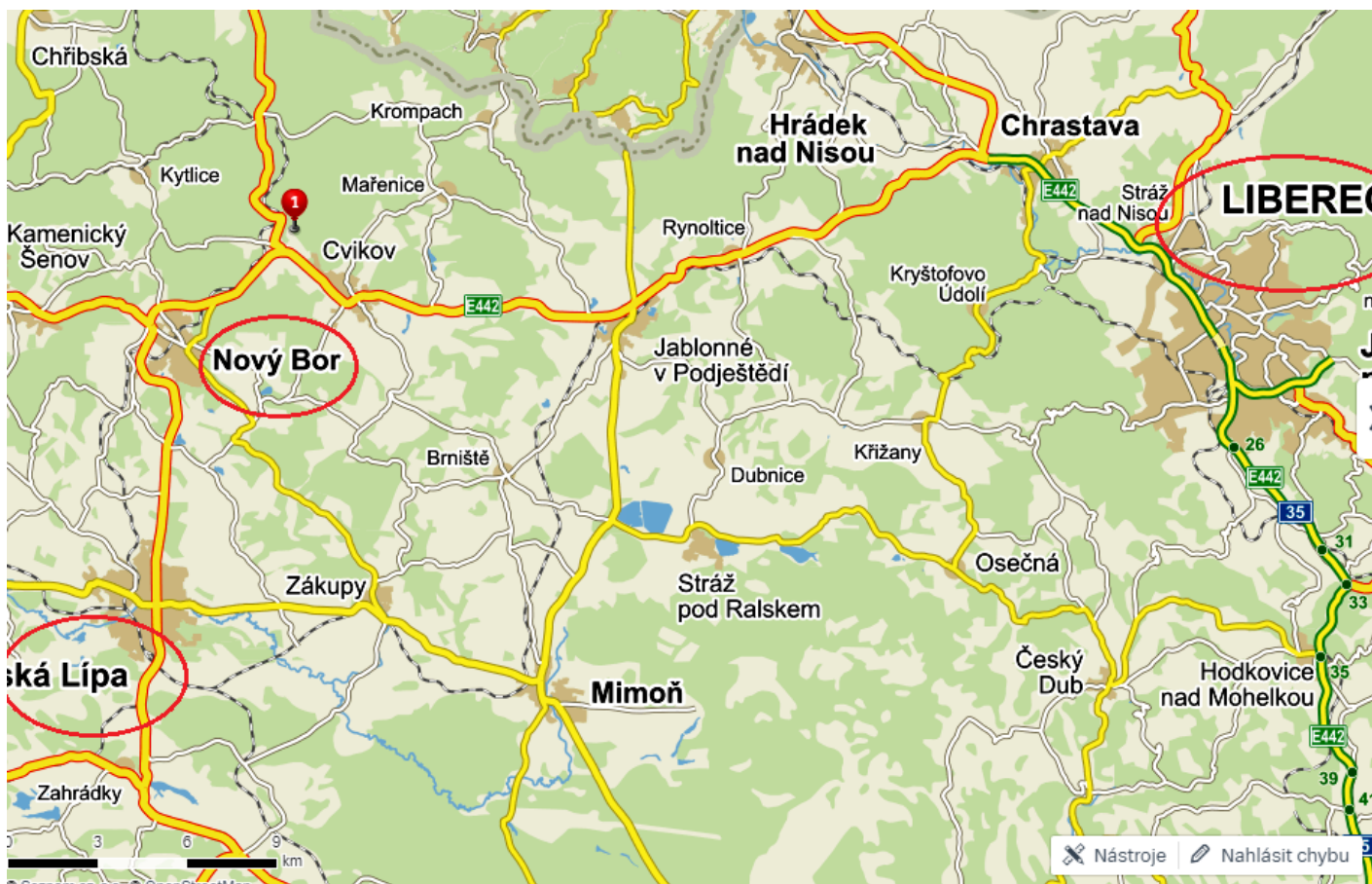
Vzdálenost do spádových sídel (obec s pověřeným úřadem, ORP, kraj)

Vzdálenosti do spádových sídel:

Svor - Nový Bor: 6 km (obec s rozšířenou působností)

Svor - Česká Lípa: 17 km (okresní město)

Svor - Liberec: 40 km (krajské město)



Zdroj: Mapy.cz - vyznačení rozmístění - vzdálenosti sídel

Krajina v okolí obce, využívání krajiny, přírodní útvary, vodní toky

- **Hora Klíč**

Obec Svor se nachází v Lužických horách. Jednou z nejkrásnějších dominant těchto hor je hora Klíč, z které je krásný kruhový rozhled do okolí. Hora Klíč se nachází v katastru obce Svor, odsud je také nejsnadnější přístup na vrchol.

- **Velký Svorský rybník**

Součástí katastru obce Svor je také Velký Svorský rybník, který se nachází západním směrem od obce. Jedná se o romantické místo uprostřed lesů. V létě se zde dá koupat.

- **Kaple nejsvětější Trojice**

V obci se také nachází kaple, která byla postavena roku 1788.

- **Osada Rousínov**

Tato osada je součástí obce Svor. Je to především rekreační osada s velkým množstvím roubených chalup a podstávkových domů.

Zdroj: Obec Svor - web obce

Cestovní ruch

Na katastr obce zasahuje hora Klíč (760 m. n. m.) se stejnojmennou přírodní rezervací. V okruhu 4 km je dalších řada vrchů, náležících do Lužických hor - mimo zmiňovaného Klíče Velký Buk (736 m.), Stožec (665 m.), Rousínovský vrch (660 m.), Bučina (534 m.) a přímo ve Svoru Sokolík (501 m.) Poblíž vsi je zřícenina hradu Milštejn a vodní nádrž i přírodní památka Naděje. Přes Svor vedou značené turistické trasy, pro pěší turisty červená od Nového Boru a zelená od Cvikova. Vede tudy cyklotrasa 3007 od Cvikova. V obci se nachází stanice na železniční trati Bakov nad Jizerou – Jedlová. Do roku 1977 též ze Svoru odbočovala trať do Cvikova a Jablonného v Podještědí.

Asi 250 metrů severozápadně od okraje obce se při modře značené turistické cestě v údolí Boberského potoka nachází *Svorský rybník* (v první polovině 20. století zvaný též *Schillerův rybník*, v mapách z počátku 21. století označen jako *Jezírko*). V tomto lesním rybníku je možnost koupání. Na rozcestí v lese severně od Svorského rybníka se nachází kamenný sloupek s obrazem sv. Antonína, opravený v roce 2008.

Zdroj: Wikipedia

Ochrana přírody, ochranná pásma

Obec se více jak z poloviny nachází na území Chráněné krajinné oblasti Lužické hory. Blíže v kapitole Životní prostředí.

Historické události v obci

Historický stručný přehled do roku 1945:

Obec Svor vznikala pravděpodobně od roku 1395, ale první písemná zmínka o obce je z roku 1502, kde je uváděna podle tehdejšího správce jako Rigersdorf (Rykrštorf).

Základem dnešního sídla Svor (tehdy Riigersdorf) byl šlechtický statek a několik usedlostí. Obyvatelé se živilí převážně těžbou dřeva a výrobou dřevěného uhlí (pozůstatky milířů v lesích).

V roce 1826 postavil Antoním Balle sirkárnu a barvírnu sukna, v roce 1875 byla založena sklářská huť, vyrábějící sklo tyčové, ploché, duté, lahve, luxusní sklo. Továrna pod různými názvy (Huť Tereza,

Severosklo), fungovala až do roku 2003.

Železnice - v roce 1886 byl zahájen provoz železniční trati z Rumburka do Nymburka, s větví do Cvikova. Tato trať má nejvyšší násyp a stoupání v České republice. V roce 1905 byla prodloužena trať ze Cvikova do Jablonného v Podještědí, která sloužila až do roku 1986.

Obec Rousínov

zmiňována písemně poprvé v roce 1612, ale pravděpodobně vznikl mnohem dříve, kolem roku 1395. V obci bylo mnoho skláren a brusíren skla, mlýn. Dokonce zde byla továrna, která dnes již nestojí.

Osada Nová Huť

vznikla v roce 1750, kdy zde byla postavena sklárna. V 19.století však její výroba stagnovala a v 70.letech 19.století byla výroba zastavena. Objekty byly v roce 1881 strženy. Zůstala zde lesovna, hostinec a obydlí cestáře. V roce 1896 všechny budovy vyhořely, ale byly hned obnoveny

Nejstaršími doloženými vlastníky byli Berkové z Dubé (ve 14. století). Svor poté patřil k panství Zákupskému (cca od 16. století), dále jej vlastnili Novohradští z Kolovrat (cca do roku 1632). Následně jej získali vévodové Bavorští a Bavorští kurfiřtové, od počátku 19. století (1805) pak šlechtický rod Toskánska.

V roce 1847 převzal panství Rakouský císař Ferdinand.

Správa obce v době vlády Habsburků:

1850 soudní okres Cvikov okresní hejtmanství Česká Lípa

1855 - 1868 samostatný okres Cvikov

1868 - 1938 politický okres Jablonné v Podještědí okupace landrát Jablonné v Podještědí

Školství:

První škola vznikla již v roce 1870 ve Svoru - výuka probíhala v chalupách.

V roce 1879 byla postavena nová školní budova ve Svoru a v roce 1876

v Rousínově. Od roku 1919 tu byly vedle sebe dvě školy, česká a německá.

Památky:

1788 - kostelík Nejsvětější Trojice - Původní srubová kaple postavená v 1745 byla později v roce 1788 přestavěna na pozdně barokní kostelík či kapli Nejsvětější Trojice s věžičkou a mansardovou střechou, typickou pro zdejší stavby. Kaple je v evidenci cvikovské farnosti.

Dále jsou tu desítky starých dřevěných chalup a podstávkových domů a mlýn v Rusínově.

Vojenská data:

- v roce 1778 proběhl boj Pruských jednotek proti Rakouské armádě, dočasně zde sídlil Pruský štáb

- v roce 1813 Francouzi

- v roce 1866 opět Prusové

Historický stručný přehled od roku 1945:

Po roce 1945 začíná důsledkem II. světové války nová historie obce .

Výnosem MV čj. B-8151-5/9 ze dne 15.11. 1946 byla obec Rohrsdorf přejmenována na Obec SVOR a Morgentau na ROUSÍNŮV

Výrazně se snížil počet obyvatel, který je přehledně uspořádán v tabulce výše.

Počátkem 50. let byl Svor a Rousínov vyhlášeným místem pro rekreaci a neobydlené domy koupili jako rekreační chalupy většinou obyvatelé Prahy. V 60. letech byl ve Svoru postaven velký rekreační objekt SEPAPu Štětí, který byl využíván hlavně jako pionýrský tábor. V 70. letech pak byla vybudována sjezdovka, která dnes není funkční.

Po válce byly obnoveny správní orgány a Správní komise byla šestičlenná a jejím předsedou byl František Třešňák, tehdy učitel na místní obecné škole, později její ředitel.

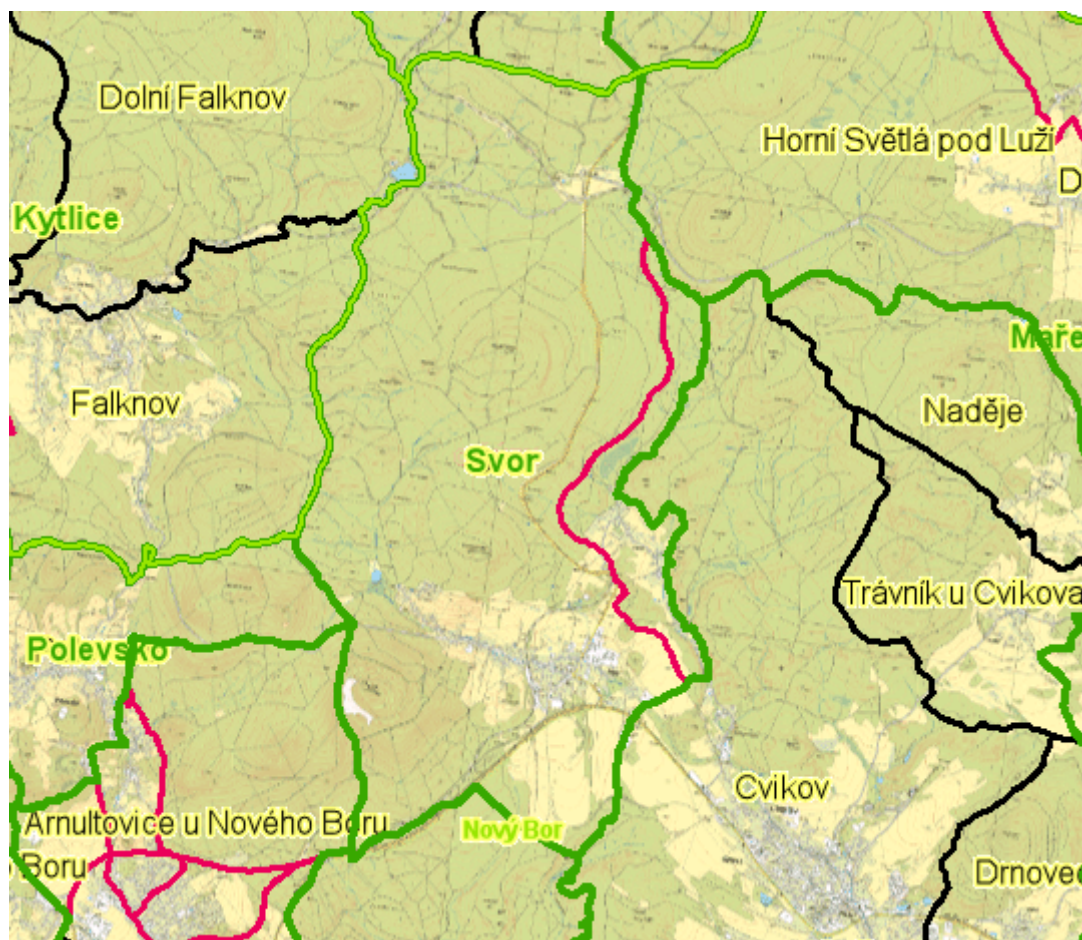
V roce 1946 byl ustanoven Místní národní výbor, který zde nepřetržitě a bezproblémově fungoval až do 90. let.

Zdroj: Obec Svor - web obce

Sklářství

V roce 1750 postavil na Nové louce sklářský mistr z falknovské huti Jan Václav Müller novou sklárnu, nazvanou později Nová Huť. Po jeho smrti ji vedla vdova po něm, která měla k ruce 11 sklářů. V roce 1857 se huť stala majetkem zákupské vrchnosti, konkrétně excísaře Ferdinanda I. Habsburského a roku 1875 nadobro vyhasla. V roce 1881 byla část objektů zbořena a zbytek shořel při požáru roku 1895.

V roce 1873 byla založena sklářská huť Tereza. Dodávání palivového dřeva pro hutě se stalo obživou pro mnoho místních obyvatel. Nyní již ve Svoru sklářství není.



Situační mapa obce Svor - zdroj: Mapy.cz

2. Obyvatelstvo

Počet obyvatel:

Demografická situace

K 1. 1. 2022 měla obec 661 obyvatel. Od roku 2003 do 2009 byl zaznamenán pravidelný nárůst počtu obyvatel. Od roku 2010 do současnosti je však opačný trend. V letech 2008 až 2021 je pokles obyvatel v celkovém úhrnu - 0,5 %.

Stav obyvatel:

Období: 31. 12. 2021

	Celkem	Muži	Ženy
Počet obyvatel	661	335	326

	0-14	111	60	51
v tom ve věku (let)	15-64	425	220	205
	65 a více	125	55	70
Průměrný věk (let)		41,4	40,2	42,7

Zdroj: ČSÚ ze sčítání LDB 2021

Pohyb obyvatel:

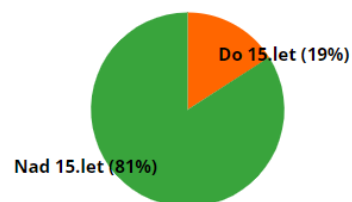
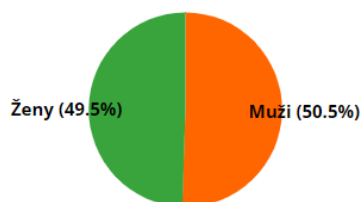
Období:	2021		
	Celkem	Muži	Ženy
Živě narození	10	5	5
Zemřelí	9	4	5
Přirozený přírůstek	1	.	.
Přistěhovalí	31	17	14
Vystěhovalí	21	10	11
Přírůstek stěhováním	10	7	3
Celkový přírůstek	11	.	.
Sňatky	4	.	.
Rozvody	3	.	.

Zdroj: ČSÚ ze sčítání LDB 2021

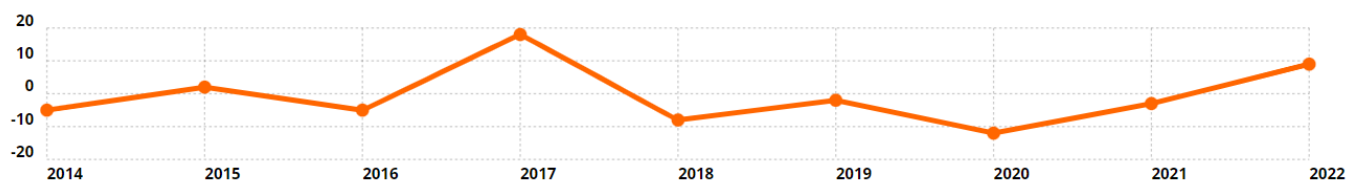
Počet obyvatel k 1.1.2022

Muži (do 15.let)	Muži (nad 15.let)	Ženy (do 15.let)	Ženy (nad 15.let)	Celkem
56	279	50	278	663

ROZLOŽENÍ OBYVATELSTVA OBCE SVOR



ZMĚNY POČTU OBYVATEL OBCE SVOR ZA JEDNOTLIVÉ ROKY.



HISTORIE POČTU OBYVATEL OBCE SVOR

Datum	Muži (do 15.let)	Muži (nad 15.let)	Ženy (do 15.let)	Ženy (nad 15.let)	Změna	Celkem
1.1.2022	56	279	50	278	9	663
1.1.2021	53	277	46	278	-3	654
1.1.2020	51	276	52	278	-12	657
1.1.2019	51	281	53	284	-2	669
1.1.2018	49	285	52	285	-8	671
1.1.2017	52	284	54	289	18	679
1.1.2016	52	278	49	282	-5	661
1.1.2015	55	273	46	292	2	666
1.1.2014	55	273	49	287	-5	664
1.1.2013	53	281	48	287		669

Zdroj: mvcr.cz

Přirozený přírůstek/úbytek, migrační saldo

Tabulka ukazuje údaje za roky: 1971 - 2015

Rok	Číslo obce	Název obce	Vznik	Stav 1.1.	Narození	Zeměděli	Přistěhovalí	Vystěhovalí	Přírůstek přirozený	Přírůstek migrační	Přírůstek celkový	Územní změna 1	Stav 31.12.	Územní změna 2
1971	562131	Svor	-	763	5	10	9	50	-5	-41	-46	-	717	-
1972	562131	Svor	-	717	11	10	-	37	1	-37	-36	-	681	-
1973	562131	Svor	-	681	11	10	19	25	1	-6	-5	-	676	-
1974	562131	Svor	-	676	16	15	21	44	1	-23	-22	-	654	-
1975	562131	Svor	-	654	19	13	31	44	6	-13	-7	-	647	-
1976	562131	Svor	-	647	10	7	28	37	3	-9	-6	-	641	-
1977	562131	Svor	-	641	11	8	13	17	3	-4	-1	-	640	-
1978	562131	Svor	-	640	10	4	19	32	6	-13	-7	-	633	-
1979	562131	Svor	-	633	/	12	/	22	-5	-15	-20	-	613	-
1980	562131	Svor	-	613	7	19	22	33	12	11	23	-	590	-
1981	562131	Svor	-	630	11	6	28	37	5	-9	-4	-	626	-
1982	562131	Svor	-	626	11	6	22	24	5	-2	3	-	629	-
1983	562131	Svor	-	629	13	6	18	25	7	-7	-	-	629	-
1984	562131	Svor	-	629	7	7	23	18	-	5	5	-	634	-
1985	562131	Svor	-	634	8	10	20	28	-2	-8	-10	-	624	-
1986	562131	Svor	-	624	3	11	32	39	-8	-7	-15	-	609	-
1987	562131	Svor	-	609	4	7	10	23	-3	-13	-16	-	593	-
1988	562131	Svor	-	593	5	16	15	11	-11	4	-7	-	586	-
1989	562131	Svor	-	586	9	7	8	16	2	-8	-6	-	580	-
1990	562131	Svor	-	580	4	9	28	33	-5	-5	-10	-	570	-
1991	562131	Svor	-	561	9	11	13	17	2	4	6	-	555	-
1992	562131	Svor	-	555	5	6	21	26	-1	-5	-6	-	549	-
1993	562131	Svor	-	549	4	6	23	15	-2	8	6	-	555	-
1994	562131	Svor	-	555	8	2	20	12	6	8	14	-	569	-
1995	562131	Svor	-	569	10	7	15	9	3	6	9	-	578	-
1996	562131	Svor	-	578	11	6	36	18	5	18	23	-	601	-
1997	562131	Svor	-	601	4	6	26	21	-2	5	3	-	604	-
1998	562131	Svor	-	604	2	9	17	15	-7	2	-5	-	599	-
1999	562131	Svor	-	599	6	8	16	9	-2	7	5	-	604	-
2000	562131	Svor	-	604	7	8	24	13	-1	11	10	-	614	-
2001	562131	Svor	-	625	5	7	28	22	-2	6	4	-	629	-
2002	562131	Svor	-	629	7	8	21	14	-1	7	6	-	635	-
2003	562131	Svor	-	635	5	3	17	17	2	-	2	-	637	-
2004	562131	Svor	-	637	5	6	19	20	-1	-1	-2	-	635	-
2005	562131	Svor	-	635	3	5	23	12	-2	11	9	-	644	-
2006	562131	Svor	-	644	8	10	27	16	-2	11	9	-	653	-
2007	562131	Svor	-	653	6	4	12	15	2	-3	-1	-	652	-
2008	562131	Svor	-	652	11	10	20	12	1	8	9	-	661	-
2009	562131	Svor	-	661	8	8	29	11	-	18	18	-	679	-
2010	562131	Svor	-	679	7	7	11	16	-	-5	-5	-	674	-
2011	562131	Svor	-	671	3	8	22	14	-5	8	3	-	674	-
2012	562131	Svor	-	674	7	4	10	18	3	-8	-5	-	669	-
2013	562131	Svor	-	669	7	5	16	29	2	-13	-11	-	658	-
2014	562131	Svor	-	658	4	6	17	15	-2	2	-	-	658	-
2015	562131	Svor	-	658	6	5	16	22	1	-6	-5	-	653	-

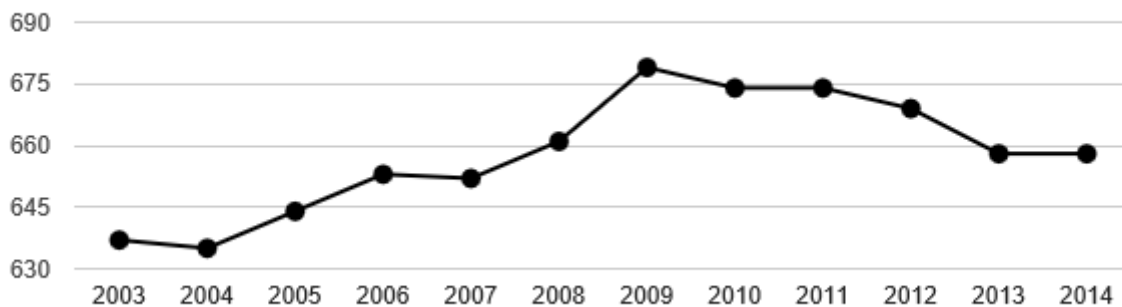
Věkové složení obyvatel:

Tabulka uvádí porovnání věkového složení obyvatel okresu Česká Lípa k 31.12.2015

Kód obce	Název obce	Obyvatelstvo celkem	v tom ve věku																	Průměrný věk	
			0-4	5-9	10-14	15-19	20-24	25-29	30-34	35-39	40-44	45-49	50-54	55-59	60-64	65-69	70-74	75-79	80-84		85 a více
561886	Okna	309	13	21	14	21	18	15	19	27	22	26	10	30	28	18	10	8	5	4	40,9
561894	Okrouhlá	559	30	28	26	24	35	28	24	63	53	33	42	39	44	46	16	19	3	6	41,6
514276	Pertoltice pod Ralskem	391	25	29	20	29	18	28	31	37	40	17	26	18	22	24	7	5	10	5	37,5
561959	Polevsko	392	16	29	23	20	20	16	13	41	46	32	19	22	29	33	14	10	2	7	41,0
561983	Provošín	739	43	41	31	41	34	54	40	74	54	43	43	52	69	68	17	12	11	12	41,1
561991	Prysk	442	24	19	24	21	21	21	28	41	47	23	34	28	21	39	26	14	9	2	42,2
530387	Radvanec	192	15	14	3	12	10	13	17	16	15	13	9	16	14	16	2	4	2	1	38,5
562017	Ralsko	2 109	143	148	116	139	110	107	151	217	163	146	147	147	126	112	73	38	20	6	37,8
562025	Skalice u České Lípy	1 495	65	69	93	80	88	102	95	123	155	111	104	97	99	106	48	30	15	15	40,3
513890	Skalka u Doks	166	14	9	8	6	6	10	9	16	12	9	12	12	15	14	5	7	1	1	41,2
562050	Sloup v Čechách	696	27	36	31	30	25	32	52	72	49	41	41	46	61	59	39	24	16	15	44,6
546275	Slunečná	129	2	8	5	3	7	12	9	8	14	9	14	4	10	11	6	4	1	2	43,5
562076	Sosnová	697	27	36	24	30	41	47	46	52	50	49	66	45	52	58	40	17	12	5	43,2
562092	Stráž pod Ralskem	4 048	224	244	197	212	261	292	321	372	321	245	268	258	280	265	130	68	57	33	39,2
562106	Stružnice	977	51	59	42	57	55	54	65	107	72	62	63	56	83	68	43	24	10	6	40,6
562114	Stvolínky	339	21	20	25	24	23	13	28	22	34	22	18	16	30	25	8	4	5	1	37,8
546283	Svojkov	237	14	20	8	10	12	17	16	19	19	21	19	16	18	13	8	6	1	-	39,1
562131	Svor	653	29	46	27	38	44	26	48	64	58	39	33	39	52	51	22	22	9	6	40,8
553638	Tachov	226	22	20	16	16	13	11	18	21	20	14	12	9	13	10	3	6	2	-	33,8
546267	Tuhaň	281	19	16	15	6	20	16	21	23	11	14	12	26	26	26	11	10	7	2	42,1
562173	Velenice	181	1	14	11	5	8	13	12	8	20	10	14	13	14	18	9	3	6	2	44,2
562203	Velký Valtínov	189	11	11	5	7	13	13	9	18	16	12	8	12	15	23	8	3	3	2	42,4
562220	Volfartice	675	39	41	41	37	41	35	43	63	55	56	38	42	45	34	30	24	5	6	39,6
562238	Vrchovany	109	2	9	8	9	7	6	7	11	8	10	4	4	6	13	2	2	1	-	38,2
562246	Zahrádky	706	41	51	32	34	50	43	45	64	60	58	41	42	44	49	23	13	12	4	39,1
562262	Zákupy	2 813	145	158	156	177	146	177	175	218	236	181	170	172	203	180	116	88	51	64	41,2

Předpokládaný vývoj podílu dětí a seniorů

Vývoj počtu obyvatel obce Svor



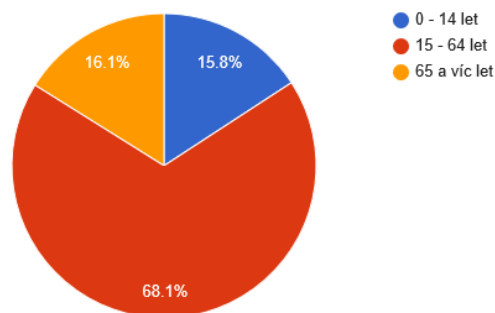
Vývoj počtu obyvatel obce Svor s demografickými údaji

Rok	Stav 1.1.	Narození	Zemřelí	Přistěhovalí	Vystěhovalí
2004	637	5	6	19	20
2005	635	3	5	23	12
2006	644	8	10	27	16
2007	653	6	4	12	15
2008	652	11	10	20	12
2009	661	8	8	29	11
2010	679	7	7	11	16
2011	671	3	8	22	14
2012	674	7	4	10	18
2013	669	7	5	16	29
2014	658	4	6	17	15

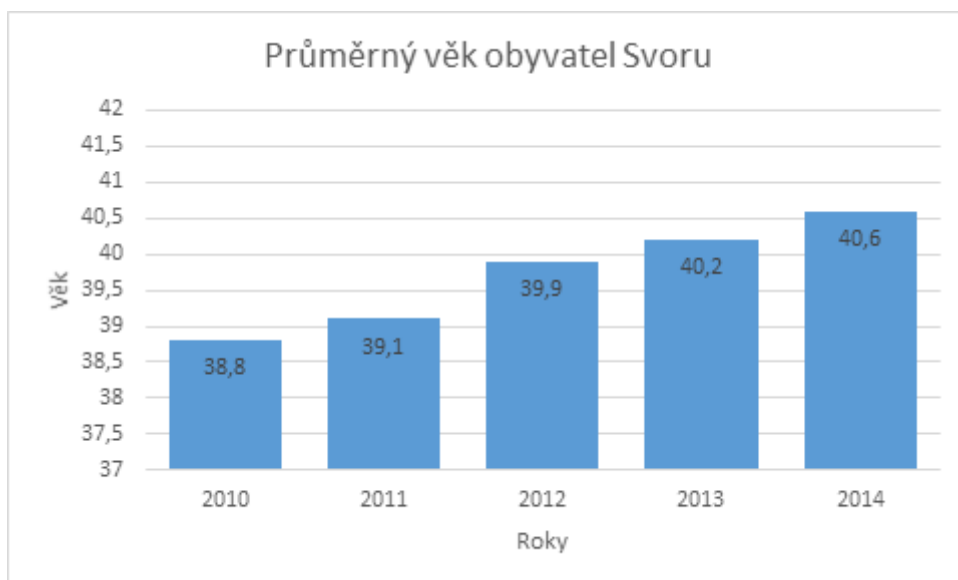
Další tabulka ukazuje vývoj počtu obyvatel v závislosti na demografických údajích. Hledáme-li příčinu klesajícího počtu obyvatel od roku 2010 do současnosti je zřejmé že zásadním aspektem je počet vystěhovalých osob od roku 2010 - 2014 a to 92, oproti 76 přistěhovalými, celkem tedy (-16). Naproti tomu rozdíl mezi narozenými a zemřelými je marginální (-2).

Porovnáváme-li tedy Index změny počtu obyvatelstva za období 2001-2011, který je 99,36 znamená to, že v tomto období klesl počet obyvatel o 0,64 %. V porovnání s okresem Česká Lípa (101,03) kde je vidět růst o 1,03 %, Liberecký kraj (99,02) naopak pokles o 0,98 %, ČR (98,02) pokles o 1,98 %, se trend vývoje počtu obyvatel blíží spíše výsledku Libereckého kraje a ČR. Naopak nenaplnuje trend okresu Česká Lípa, který zaznamenal mírný nárůst indexu změny počtu obyvatel. Příznivějšího výsledku však dosahuje obec v indexu stáří obyvatel za rok 2003-2013. Průměrný věk obyvatelstva sice vzrostl za toto období o 1,92 %, oproti celkovému výsledku Libereckého kraje je to však o 10,62 % méně. Změnil se i příznivěji podíl obyvatel do 14 let na celkovém počtu, kdy index podílu vzrostl o 17,2 % na současných 15,81 %. Obyvatelstvo nad 65 let věku tvoří 16,11 % z celkového počtu a index změny 65 + klesl v uvedeném období o 25,94 %.

Věková struktura obyvatel obce Svor v roce 2014



Průměrná věková struktura obyvatel obce Svor



Průměrný věk obyvatel Svoru za posledních pět let se zvedl z 38,8 na 40,6. Tento trend je typický pro obyvatele menších obcí a měst, kdy dochází ke strárnutí populace, a to z důvodu odchodu mladých za prací.

Vzdělanostní struktura

2. Obyvatelstvo podle nejvyššího ukončeného vzdělání

		Celkem	muži	ženy
Obyvatelstvo ve věku 15 a více let		525	257	268
z toho podle stupně vzdělání	bez vzdělání	1	1	-
	základní včetně neukončeného	97	36	61
	střední vč. vyučení (bez maturity)	188	110	78
	úplné střední (s maturitou)	155	65	90
	nástavbové studium	11	3	8
	vyšší odborné vzdělání	8	2	6
	vysokoškolské	34	19	15

Kód: PU-SLDB-2/2

Podíl osob se vzděláním bez maturity tvoří 54,47 % obyvatel (pro srovnání, za LK je to 55,09%), přičemž muži a ženy tvoří téměř srovnatelné kategorie. Vysokoškolské vzdělání dokončilo 6,47 % obyvatel, což je téměř o 3,17 % méně než srovnatelná hodnota za LK.

Sociální situace:

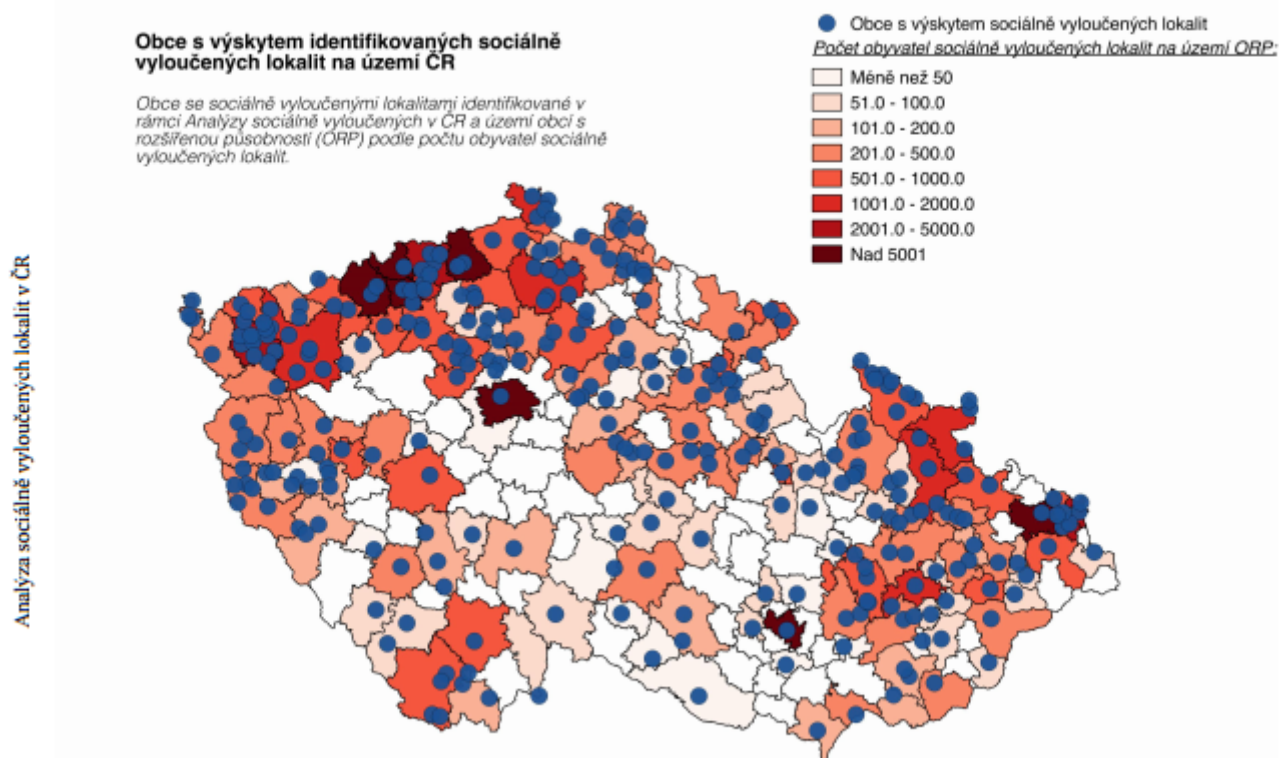
Národnostní menšiny

Struktura obyvatelstva dle národnosti

		Celkem	muži	ženy
Obyvatelstvo celkem		628	309	319
z toho národnost	česká	445	213	232
	moravská	-	-	-
	slezská	-	-	-
	slovenská	3	2	1
	německá	9	5	4
	polská	4	1	3
	romská	-	-	-
	ukrajinská	-	-	-
	vietnamská	-	-	-
	neuvedeno	165	86	79

Analýza národnostních menšin v obci je ztížena nedostatkem relevantních dat. Celých 26,27 % obyvatel neuvedlo svou příslušnost k národnostní menšině. Pokud vyčleníme tuto část obyvatelstva, tak 96,11 % obyvatel se hlásí k české národnosti. Druhou nejpočetnější skupinkou je obyvatelstvo s německou národností 1,94 %.

Sociálně vyloučené lokality



Uvedená mapa zobrazuje výskyt sociálně vyloučených lokalit v rámci České republiky.

Spolky v obci

TJ Jiskra Svor - Svorští kohouti (věkové složení neuvádějí)

Soutěž: A2A Okresní soutěž III. třída

Mužstvo: Ladislav Janko

Petr Jahvodka

Jaroslav Rameš

Lukáš Rudinský

Miroslav Jahvodka

Josef Malý

Libor Kořínek

Aleš Heřmánek

Tomáš Heřmánek

Jaroslav Augusta

Leoš Laipold

Josef Koutenský

Marek Bertalan

Josef Bedrník

Martin Pavlíček

Smolík

Zdroj: web obce

Podpora spolků v obci

Info na webu obce: Případné náměty spolkových akcí a další připomínky jsou vítány, stejně jako informace o sportovních a kulturních akcích, které budou organizovány v katastru obce a přilehlých obcích.

O akcích je možné informovat úřad obce na uvedené kontakty na webu. Obec zajistí zveřejnění informací na webu obce, případně prostřednictvím sms-info kanálu obce.

Akce pořádané v obci

Pálení čarodějnic – Koupaliště Svor, Sportovní odpoledne – Kulturní dům Svor, Soutěž rozkvetlá okna a balkony v obci Svor 2016

Na webu obce uvedeno:

Případné náměty a připomínky jsou vítány, stejně jako informace o sportovních a kulturních akcích, které budou organizovány v katastru obce a přilehlých obcích.

Informování občanů o dění v obci:

Na webu obce jsou občané průběžně informováni o různých sportovních a společenských akcích, termínech jednání zastupitelstva a o všem ostatním, co je spjato se životem obce.

Formy informování:

- Svorský zpravodaj (občasník)
- web obce
- informační vývěsky obce
- obecní rozhlas

3. Hospodářství

Charakter ekonomických aktivit

Struktura podnikatelských subjektů podle velikosti v obci Svor v roce 2019

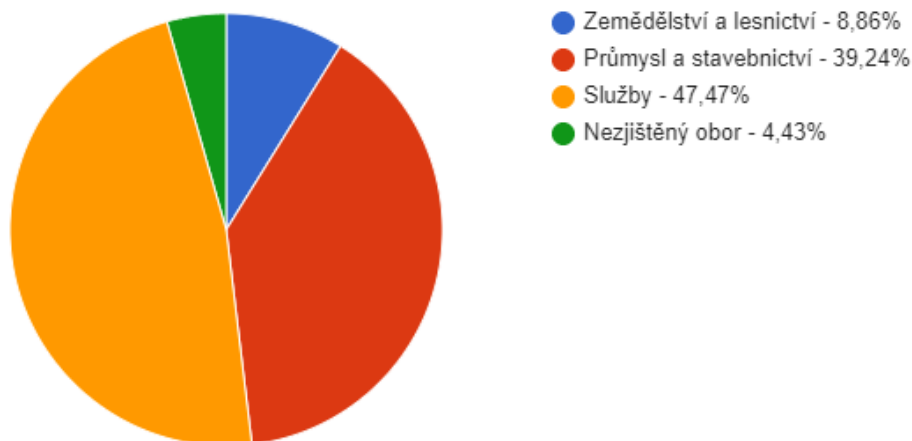
Počet zaměstnanců	Kategorie	Absolutně	Relativně (%)
do 10	mikropodniky	9	78,48%
10-49	malé podniky	-	-
50-249	střední podniky	-	-
250 a více	velké podniky	-	-
nezjištěno	-	16	20,25%

Zdroj: ČSÚ

V roce 2019 převažovaly v obci co do velikosti mikropodniky, bylo zjištěno 9 podniků s počtem zaměstnanců do 10 osob. Udáje uvedené v tabulce není možné považovat za průkazné, protože tabulka

uvádí, že u 16 podniků nebyl zjištěn počet zaměstnanců. Počet podniků od posledního porovnávaného období v roce 2013 klesl o 68 podniků.

Struktura podnikatelských subjektů podle odvětví v obci Svor v roce 2018



Zdroj: ČSÚ

Z hlediska odvětví převažovaly v roce 2018 v obci služby 47,47%, následoval průmysl a stavebnictví 39,24%.

Struktura zaměstnanosti v obci Svor podle odvětví v roce 2011 (%)

Tabulka uvádí srovnání výše podílu zaměstnanosti dle odvětví v roce 2011 v % v rámci obce, ORP, kraje a ČR.

	Zemědělství a lesnictví	Průmysl a stavebnictví	Služby
Svor	1,63%	42,04%	43,67%
NOVÝ BOR	1,19%	42,87%	41,52%
Liberecký kraj	1,84%	38,23%	46,73%
ČR	2,74%	32,23%	53,87%

Zdroj: ČSÚ

Počet podnikatelských subjektů podle jednotlivých odvětví v roce 2019:

- Počet podnikatelských subjektů celkem 79,00

-- Zemědělství, lesnictví, rybářství 8,00

- Zpracovatelský průmysl 19,00
- Stavebnictví 18,00
- Velkoobchod a maloobchod; opravy a údržba motorových vozidel 10,00
- Doprava a skladování 1,00
- Ubytování, stravování a pohostinství 2,00
- Profesionální, vědecké a technické činnosti 6,00
- Administrativní a podpůrné činnosti 2,00
- Veřejná správa a obrana; povinné sociální zabezpečení 1,00
- Vzdělávání 5,00
- Kulturní, zábavní a rekreační činnosti 3,00
- Ostatní činnosti 3,00
- Nezařazeno 1,00

Odvětvová a velikostní struktura podniků (do 10, 10-49, 50-249, nad 250 zaměstnanců)

Počet podnik. subjektů bez zaměstnanců 53,00

Počet podnik. subjektů s 1-9 zaměstnanci 9,00

Počet podnik. subjektů s 10 - 19 zaměstnanci 1,00

Počet podnik. subjektů - Nežjištěno 16,00

Ostatní velikostní kategorie neobsazeny.

Plochy pro podnikání (k dispozici, poptávka)

Areál bývalé sklárny - brownfield. Jedná se o ideální plochu pro další využití, areál však není ve vlastnictví obce.

Charakter zemědělské výroby v obci

Zemědělská výroba v obci se nevymyká charakteru zemědělství v regionu. Dominuje extenzivní pastva skotu (masná plemena) s celoročním nebo téměř celoročním pobytem na pastvě. Část pastvin je sekána na píci (seno, senáž) pro příkrm dobytka v zimním období.

Obec leží v tzv. LFA oblasti typu S, jedná se tedy o méně příznivou oblast se specifickým znevýhodněním - typicky s nízkou produkční schopností půdy.

Většina katastru obce leží na území CHKO Lužické hory, hospodaření na zemědělských pozemcích je tedy dálepodmíněno závazky Agroenvironmentálně-klimatických opatření. Převažující managementy jsou druhově bohaté pastviny a mezofilní a vlhkomilné louky nehnojené.

Služby v obci

V obci je prodejna potravin smíšeného zboží a dále několik sklářských dílen s nabídkou vlastní produkce vitráží, lustrů, zrcadel ale i dekorativní a užité keramiky.

Dále zde sídlí dopravní (přepravní) firma, lze využít služeb zedníka či vodoinstalatérských a topenářských služeb.

Atraktivita cestovního ruchu (přírodní, kulturní), turistické cíle

Hlavní turistickou atraktivitou je **Klíč** (760 m), výrazná znělcová hora, majestátně vyčnívající nad krajinou asi 1,5 km západně od Svoru a 3,5 km severně od Nového Boru. Je to jedna z nejkrásnějších a nejznámějších dominant Lužických hor, jejíž zdálky viditelný kuželovitý tvar vyniká zejména při pohledu od východu nebo západu, zatímco ze severní a jižní strany je profil více zaoblený a na jihozápadní straně navíc narušený skalní stěnou. Tato stěna je dlouhá přes 300 m a místy až 60 m vysoká. V zimě se na ní vytvářejí mohutné ledové záclony, rampouchy a ledopády. Na příkrém svahu pod stěnou je rozsáhlé suťové pole a menší suti jsou také na severním svahu hory. Holý skalnatý vrchol Klíče nabízí daleký kruhový výhled, který je často považován za nejkrásnější v celých Lužických horách. zdroj: www.luzicke-hory.cz

Dalším turistickým cílem je **Milštejn** - skalní masiv (562 m) s nepatrnými zbytky středověkého hradu, který leží v lesích mezi Trávnickým a Suchým vrchem, asi 4 km severně od Cvikova a 1 km západně od Naděje. Zhruba 120 m dlouhý skalnatý hřbít je tvořen křemenným pískovcem, který se pro svou velkou tvrdost a odolnost odedávna používal k výrobě mlýnských kamenů a brusných kotoučů. Na severním konci hřbetu je asi 3,5 m vysoká a 7 m široká skalní brána, která patrně vznikla zvětráváním masivu podle množství puklin a zřícením uvolněných kamenných bloků. Výše nad bránou je ještě malé skalní okno. Mohutné skalní věže po stranách brány byly dříve horolezecky využívány, ale dnes je tu lezení v zájmu ochrany přírody omezeno. Na vyšší z obou věží byla v minulosti také upravená vyhlídka s lavičkami a malým závětrím, přístupná po žebříku se zábradlím. Otevíral se z ní pěkný výhled k východu na Hvozd, Sokol, Jezevčí vrch a vzdálenější Ještědský hřbet, k jihovýchodu na Zelený vrch, Tlustec, Ralsko a jižním směrem na osamělé kopce Českolipska s Ortelem v popředí a s výraznou dominantou Bezdězu na obzoru. Na jihovýchodě vynikal Vlhošť s Ronovem a západním směrem byly vidět lesnaté kopce Lužických hor, mezi nimiž nejvíce vynikaly Klíč a Jedlová.

Sakrální památky reprezentuje **Kaple Nejsvětější Trojice** z roku 1788 je chráněna jako kulturní památka České republiky. Původně srubová kaple z roku 1745 byla v roce 1788 přestavěna jako zděná stavba v pozdně barokním slohu s věžičkou a mansardovou střechou.

Soubor staveb reprezentujících typickou lidovou architekturu roubených a podstávkových domů lze obdivovat v osadě Rousínov, která je součástí obce Svor.

Počet návštěvníků (odhadem, počet vstupenek u hlavních atrakcí)

V obci není žádná památka, či jiný objekt, ve kterém by se vybíralo vstupné. S místní znalostí lze odhadnout, že vrchol klíče navštíví řádově tisíce turistů ročně, Milštejn pak stovky turistů ročně.

Turistická infrastruktura (ubytování, stravování, služby)

Ubytování v obci je možné v penzionech a v soukromí. V osadě Rousínov se nachází Penzion Milštejn, přímo ve Svoru pak Penzion restourace Pod Klíčem Svor.

Luxusní ubytování nabízí nedalé město Nový Bor v Parkhotelu Morris**** či Resort Malevil s golfovým hřištěm a malou "zologickou" zahradou.

Trh práce

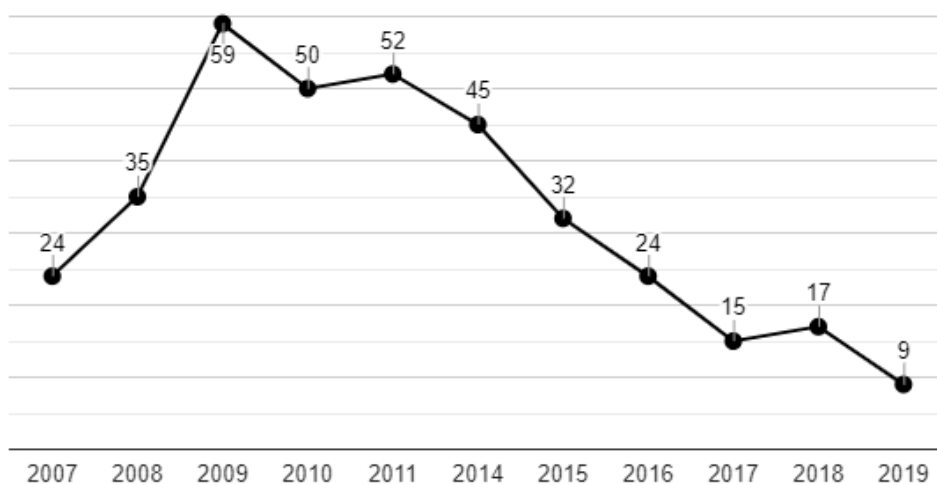
Nezaměstnanost v obcích Libereckého kraje k 31. 12. 2021

Pramen: Ministerstvo práce a sociálních věcí ČR

Kód obce	Název obce	Okres	Uchazeči o zaměstnání celkem	z toho		Dosažitelní uchazeči ve věku 15-64 let		Podíl nezaměstnaných osob (%) ²⁾			Volná pracovní místa	Počet uchazečů na 1 volné místo
				ženy	dlouhodobě nezaměstnaní ¹⁾	celkem	z toho ženy	celkem	muži	ženy		
562131	Svor	Česká Lípa	13	6	4	11	5	2,66	1,45	2,45	1	13,00

Zdroj: MPSV ČR

Vývoj počtu nezaměstnaných osob v letech 2007 až 2019



Zdroj: ČSÚ

Od roku 2014 lze v obci Svor vysledovat setrvalý klesající stav počtu nezaměstnaných osob, s drobným výkyvem v roce 2018. V roce 2019 bylo v obci Svor evidováno 9 uchazečů o zaměstnání.

Historické souvislosti:

V minulosti převažovalo v obci sklářství, které sloužilo jako zdroj obživy pro místní obyvatele, zároveň přinášelo pracovní příležitosti a hospodářský přínos pro obec.

V současné době působí pozůstatky sklářství obci spíše problémy. V obci se nachází dva rozsáhlé brownfieldy, které jsou v soukromém vlastnictví. Jedná se o areál bývalé sklárny a areál bývalého statku. Stávající majitel bývalé sklárny projevil zájem o koupi statku tak, aby mohl oba areály spojit. Záměrem majitele je dle zjišťovacího řízení provést revitalizaci obou areálů, případně areály výhodně prodat. V rámci obou areálů lze předpokládat ekologické zátěže.

Ani jeden z areálů dosud nejeví známky obnovy. Oba areály jsou umístěny ve strategicky výhodné pozici v v těsné blízkosti dopravní infrastruktury. Oba areály se nachází v katastrálním území Svor.

Detailní informace o areálu bývalé sklárny a areálu bývalého statku jsou uvedeny v Příloze č. 1 Programu rozvoje obce Svor - Přehled brownfields v k.ú. Svor. Použitý zdroj - Databáze brownfields Libereckého kraje.

4. Infrastruktura

Technická infrastruktura:

Zásobování teplem:

V obci neexistuje centrální zdroj tepla. Zásobování teplem má individuální charakterem a je mixem všech možných zdrojů a technologií od plynu, přes elektřinu, uhlí a biomasu až po obnovitelné zdroje energie.

Plynofikace:

Obec je plynofikována.

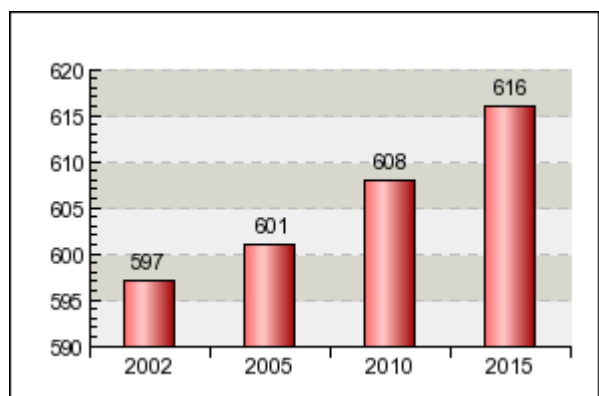
Vodovod, kanalizace, ČOV:

V obci je zajištěno zásobování pitnou vodou, je zde vybudovaný veřejný vodovod, na který je napojena většina místních trvale žijících obyvatel. Část obce, místní část Svor, je odkanalizována, místní část Rousínov není odkanalizována.

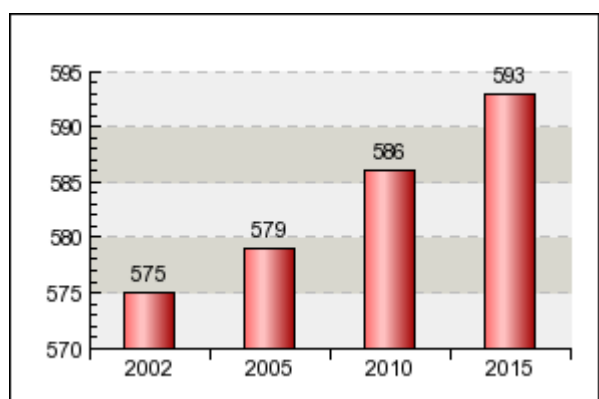
Následující grafy ukazují detailní přehled napojení na vodovod a kanalizaci dle počtu obyvatel k 31.12.2015

Místní část Svor:

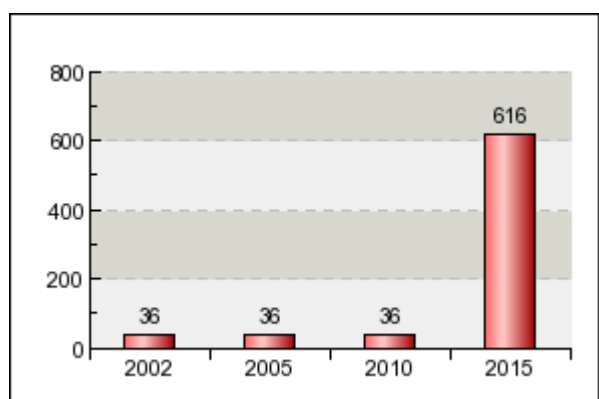
Počet trvale žijících obyvatel:



Z toho: Počet obyvatel připojených na vodovodní řad:

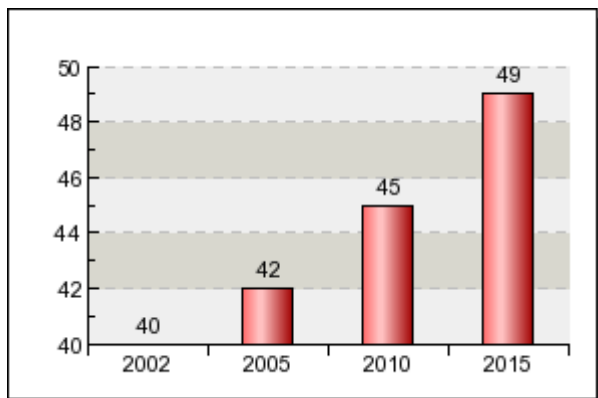


Z toho: Počet obyvatel připojených na kanalizační síť:

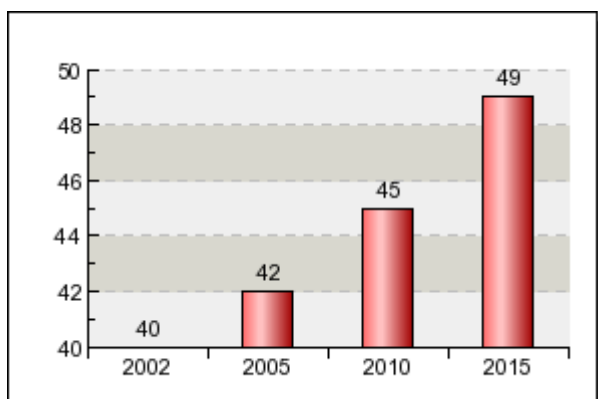


Místní část Rousínov:

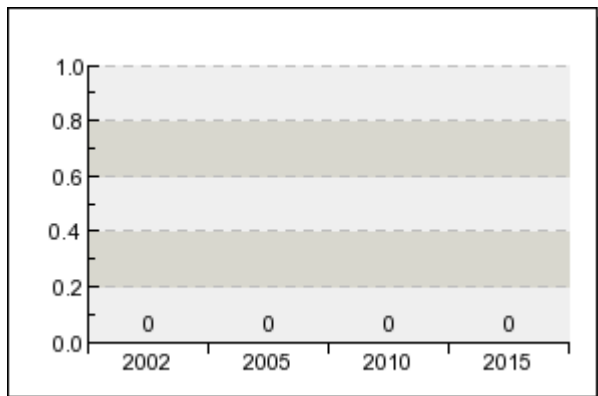
Počet trvale žijících obyvatel:



Z toho: Počet obyvatel připojených na vodovodní řad



Z toho: Počet obyvatel připojených na kanalizační síť:



Dopravní infrastruktura:

Katastrem obce prochází dvě komunikace I. třídy. Jednak komunikace I/9 v severo-j jižním směru, která prochází centrem obce a dále komunikace I/13 v východo-západním směru, ta však protíná katastr mimo zastavěné území. Obě komunikace se v katastru obce kříží. Komunikace I/9 spojuje Šluknovský výběžek s Prahou a komunikace I/13 propojuje Liberecký, Ústecký a Karlovarský kraj. Jedná se tedy o významný dopravní uzel.



Obcí dále prochází komunikace III. Třídy č. 26321, která spojuje Svor s komunikací č. III/26320, která je spojnicí Nového Boru, Polevska a Kytlic.

Vzdálenost obce od nájezdu na dálnici / rychlostní komunikaci

Nejbližší fragment rychlostní silnice č. 63 nachází v sousedním Ústeckém kraji a spojuje Ústí nad Labem s Teplicemi, jedná se o rychlostní silnici č. 63. Do Ústí nad Labem je to ze Svoru cca 60 km. Stejně tak se v Ústí nad Labem nachází nejbližší nájezd na dálnici D8, která pokračuje v severním směru na Drážďany a jižním na Prahu (ve výstavbě). Zhruba stejně daleko je to na nájezd dálnice D10, která spojuje Turnov s Prahou.

- Dálnice v provozu
- Dálnice - výhled



Dopravní zátěž obce (počet průjezdů vozidel, zatížení hlukem)

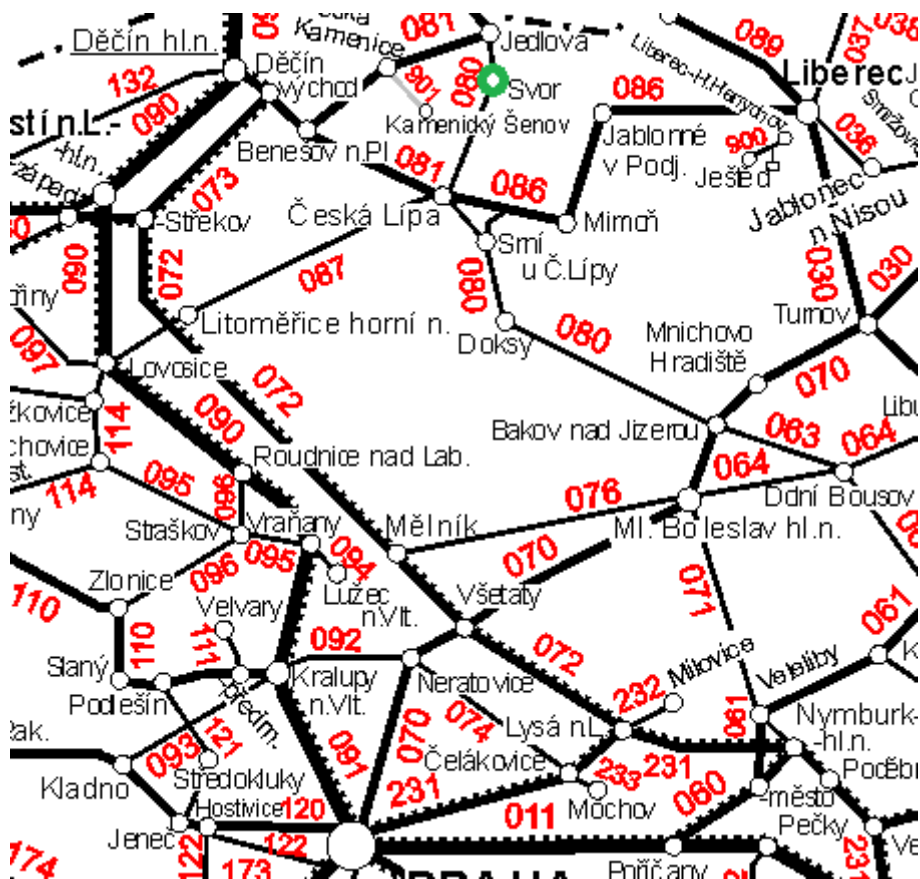
Základní parametry intenzity dopravy ukazují tabulky z celostátního šetření provedeného v roce 2010 (www.rsd.cz - Sčítání dopravy 2010).

Sčítání dopravy 2010 (sč.úsek: 4-1168)															... význam zkratk		
Roční průměr denních intenzit dopravy		LN	SN	SNP	TN	TNP	NSN	A	AK	TR	TRP	TV	O	M	SV		
RPDI - všechny cny	voz/den	489	192	68	67	101	605	37	0	4	1	1 564	4 059	56	5 679		
		LN	SN	SNP	TN	TNP	NSN	A	AK	TR	TRP	TV	O	M	SV		
RPDI - pracovní den (Po-Pá)	voz/den	608	239	87	83	129	774	43	0	5	1	1 969	4 283	50	6 302		
RPDI - volné dny (mimo svátky)	voz/den	193	76	21	26	31	104	21	0	2	0	554	3 499	72	4 125		
Hodinová intenzita dopravy												TV	SV				
Padesátirázová intenzita dopravy	voz/h											158	574				
Špičková hodinová intenzita dopravy	voz/h											149	521				
Těžká nákladní vozidla - TNV																	
Hodnota TNV	voz/den														2 048		
Intenzita dopravy pro hlukové a emisní výpočty												OA	NA	NS	Celkem		
Roční průměr intenzit, den (06-18)	voz/den											3 195	649	541	4 385		
Roční průměr intenzit, večer (18-22)	voz/den											601	54	102	757		
Roční průměr intenzit, noc (22-06)	voz/den											319	87	131	537		
Emise												OA	LNA	TNA	NS	BUS	Celkem
Roční špičková hodinová intenzita dopravy	voz/h											667	79	43	125	6	920
Koeficienty nerovnoměrnosti dopravy												alfa	beta	gama	PS		
Koeficient nerovnoměrnosti dopravy	-											1.22	1.21	1.01	62:38		
Intenzita cyklistické dopravy																	
Cyklistická doprava	cyklo/den														65		

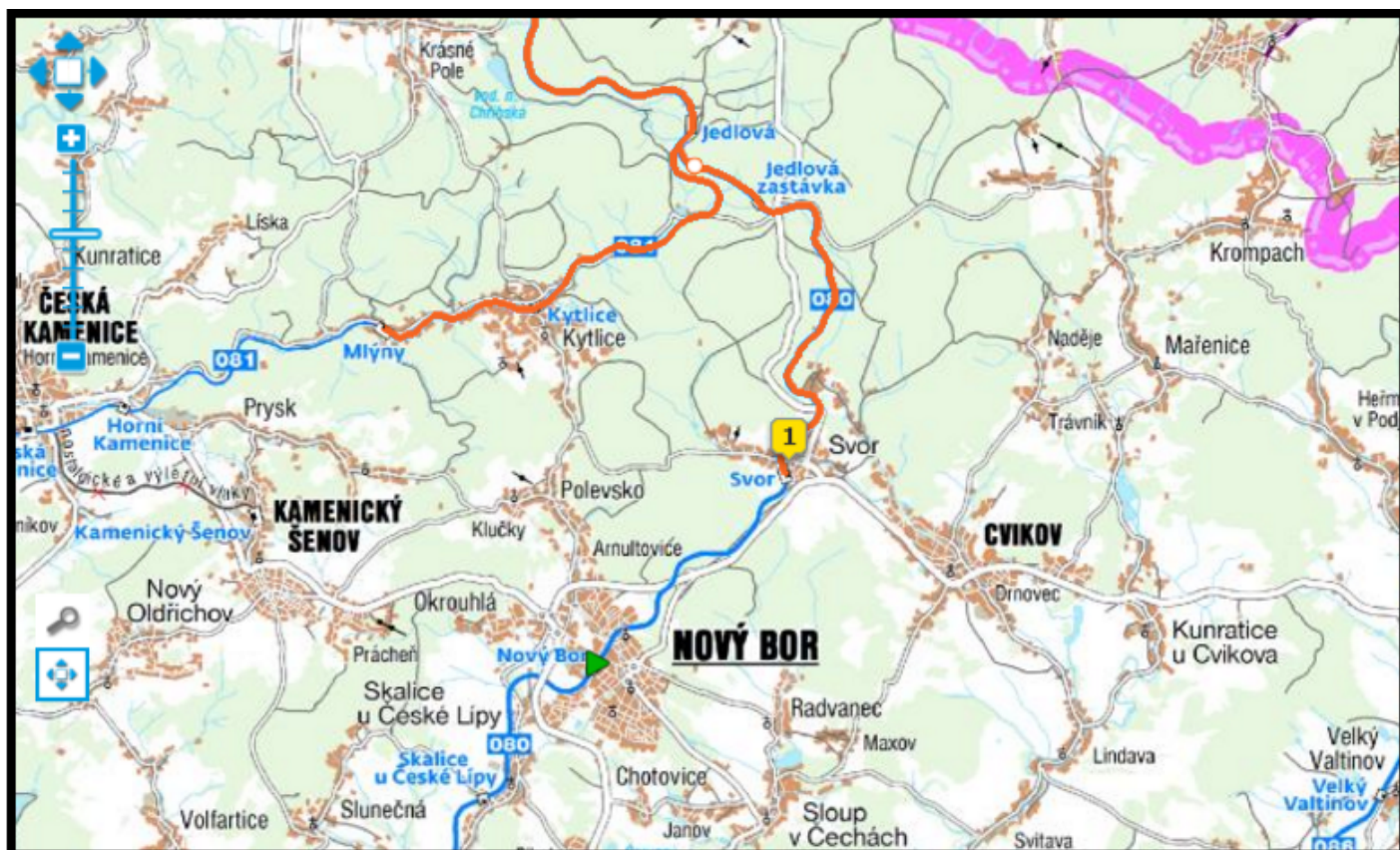
Sčítání dopravy 2010 (sč.úsek: 4-0330)		... význam zkratk																
Roční průměr denních intenzit dopravy		LN	SN	SNP	TN	TNP	NSN	A	AK	TR	TRP	TV	O	M	SV			
RPDI - všechny cny	voz/den	813	210	45	82	86	535	80	0	4	1	1 856	9 330	71	11 257			
		LN	SN	SNP	TN	TNP	NSN	A	AK	TR	TRP	TV	O	M	SV			
RPDI - pracovní den (Po-Pá)	voz/den	991	256	57	100	109	576	94	0	5	1	2 289	9 691	63	12 043			
RPDI - volné dny (mimo svátky)	voz/den	367	95	15	37	29	102	45	0	2	0	772	6 427	91	9 290			
Hodlnová Intenzita dopravy												TV	SV					
Padesátirázová intenzita dopravy	voz/h											187			1 137			
Špičková hodinová intenzita dopravy	voz/h											195			1 058			
Těžká nákladní vozidla - TNV																		
Hodnota TNV	voz/den														1 920			
Intenzita dopravy pro hlukové a emisní výpočty												OA	NA	NS	Celkem			
Roční průměr intenzit, den (06-18)	voz/den												7 178	932	435	8 545		
Roční průměr intenzit, večer (18-22)	voz/den												1 532	125	107	1 764		
Roční průměr intenzit, noc (22-06)	voz/den												691	133	125	949		
Emise												OA	LNA	TNA	NS	BUS	Celkem	
Roční špičková hodinová intenzita dopravy	voz/h												1 523	132	48	108	13	1 824
Koefficienty nerovnoměrnosti dopravy												alfa	beta	gamma	PS			
Koefficient nerovnoměrnosti dopravy	-												1.04	1.21	0.86	60:10		
Intenzita cyklistické dopravy																		
Cyklistická doprava	cyklo/den														28			

Železniční doprava, charakter trati, zastávka (nejbližší zastávka)

V obci je vlaková zastávka, v níž staví vlaky směřující jednak na sever do Šluknovského výběžku (s přestupem v Jedlové) a jednak na jih ve směru Nový Bor, Česká Lípa, Mladá Boleslav. Jedná se o trať číslo 80 vedoucí ze zastávky Jedlová přes Nový Bor, Českou Lípu, Splavy a Doksy do Bakova nad Jizerou, kde se kříží s tratí č. 70 vedoucí z Turnova přes Všetaty a Neratovice do Prahy.



Železniční trať č. 080 propojuje trať 081 (Děčín - Rumburk) s tartí č. 071 (Praha - Turnov).



Další dopravní obslužnost

V obci je vlaková zastávka, v níž staví vlaky směřující jednak na sever do Šluknovského výběžku (s přestupem v Jedlové) a jednak na jih ve směru Nový Bor, Česká Lípa, Mladá Boleslav.

Autobusová doprava obstarává dálková přímá spojení s Prahou, Libercem, Ústím nad Labem a regionální spoje do Šluknovského výběžku na Liberecko či Českolipsko.

5. Vybavenost obce

Bytová výstavba:

Dle statistického úřadu se k 1.10.2015 nachází v obci 327 budov, z toho 251 ve Svobodě a 76 v Rousínově. Z celkového počtu je 209 domů typu rodinného domu (tj. 64%), 7 domů typu bytového domu (tj. 2%) a

111 ostatních (tj. 34%). Celkový počet bytů je v obci 321, ačkoliv bytové domy tvoří pouze 2% celkového počtu domů, počet bytů v těchto domech 40 tvoří 12% celkového bytového fondu.

Za poslední šet let (2009-2014) byla v obci dokončena výstavba celkem 8 bytových jednotek. Pro lepší srovnání se jedná o 2,0 dokončených bytů na 1000 obyvatel za rok; tato hodnota je nižší než srovnatelný údaj pro Liberecký kraj (2,4) i celou ČR (2,9).

Dokončené byty

	Byty celkem	v rodinných domech	v bytových domech
2017	1	1	-
2018	1	1	-
2019	5	5	-
2020	2	2	-
2021	2	2	-

Vývoj bytové výstavby v obci Svor v období 2009 - 2014

	2009	2010	2011	2012	2013	2014
Počet dokončených bytů	0	3	1	0	2	2
Počet dokončených bytů v přepočtu na 1000 obyvatel	0,00	4,45	1,48	0,00	3,04	3,04
Počet dokončených bytů v přepočtu na 1000 obyvatel v kraji	3,36	2,85	2,18	2,83	1,76	1,55
Počet dokončených bytů v přepočtu na 1000 obyvatel v ČR	3,68	3,48	2,76	2,75	2,40	2,27

Pramen: ČSÚ

V rámci určení využití budov k bydlení je podíl celkového počtu budov v části obce Svor k budovám s tímto určením 75% (187/251). V části obce Rousínov je tento poměr 51% (39/76). Je zjevné, že část obce Rousínov je vnímána více jako rekreační oblast.

Domovní a bytový fond v obci Svor dle SLDB 2011

Počet domů	245
Počet obydlených domů	183
Podíl obydlených domů	74,69%
Podíl obydlených domů v ČR	83,40%
Počet rodinných domů	168

Podíl rodinných domů	68,57%
Podíl rodinných domů v ČR	72,18%
Podíl bytových domácností vybavených počítačem a připojením na internet	44,30%
Podíl bytových domácností vybavených počítačem a připojením na internet v ČR	53,00%

Pramen: ČSÚ

Školství a vzdělávání:

Obec Svor má zřízeny dvě příspěvkové organizace, a to Základní školu Svor a jako druhý subjekt Mateřskou školu Svor. Základní škola se stala právním subjektem dne 1.1.2003 a je provozována jako malotřídní. Výuka probíhala v 1., 2., 3., 4. a 5. ročníku ZŠ. Ročníky byly sloučeny do dvou tříd. třída (1. a 3. ročník), II. třída (2.,4. a 5. ročník).

Šk. rok	Počet tříd		Celkový počet žáků		Počet žáků na jednu třídu		Počet žáků na učitele	
	2013/14	2014/15	2013/14	2014/15	2013/14	2014/15	2013/14	2014/15
	2	2	29	36	14,5	18	14,5	18

Ve školním roce 2013/2014 do lavic zasedlo celkem 29 žáků. Naproti tomu v roce 2014/2015 to bylo již 36 žáků. Základní školu navštěvovaly nejen děti ze Svoru, ale také z Dětského domova z Krompachu. Z toho je patrné, že její naplněnost se blíží ke své hranici (celková stanovená kapacita školy je 40 žáků). Při základní škole je v provozu ještě školní družina s kapacitou 25 dětí.

Mateřská škola je členěna na dvě oddělení (dle věku dětí), přičemž maximální celková kapacita zařízení je 50 dětí. Pro školní rok 2012/2013 byla tato kapacita plně využita, stejně tak i v předchozích letech.

Zdravotnictví:

V obci Svor není v současné době poskytována žádná zdravotní péče, není zde ordinace praktického ani žádného jiného odborného lékaře. Obyvatelé musí za zdravotní péčí dojíždět do nedalého Nového Boru, případně až do České Lípy. V obci chybí taktéž lékárna.

Sociální péče:

O obci není zřízeno žádné zařízení sociální péče ani jiné zařízení poskytující sociální služby.

Kultura:

V obci je kulturní dům, který je ve vlastnictví obce. Kulturní dům byl v roce 2018 kompletně zrekonstruován a opraven.

Památky:

Nejvýznamnější památkou v obci je Kaple Nejsvětější Trojice, která je chráněna jako kulturní památka České republiky. Původně srubová kaple z roku 1745 byla v roce 1788 přestavěna jako zděná stavba v pozdně barokním slohu s věžičkou a mansardovou střechou.

Na území obce jsou dále evidovány tyto drobné památky:

Drobná památka:	Katastr: Obec:	
kříž u cesky ke koupališti	Svor	Svor
kříž u kulturního domu	Svor	Svor
kamenná kaplička u cesty do Martinova údolí	Svor	Svor
kříž s kamenným soklem uprostřed Rousínova	Svor	Svor
kříž s kamenným soklem u Nové Hutě	Svor	Svor
Walterův kříž s kamenným soklem	Svor	Svor
Obrázek sv. Antonína - kamenný sokl s malovaným obrázkem	Svor	Svor
Obrázek sv. Jiří pod Kobylou - dřevěný obrázek	Svor	Svor

Sport a tělovýchova:

Obec disponuje kvalitním sportovním zázemím. Je zde k dispozici víceúčelové hřiště, dětské hřiště, tělocvična a fotbalové kabiny. Dále se v obci nacházejí také tenisové kurty.

V obci funguje TJ Jiskra, která představuje jediného zástupce spolkové činnosti v obci, se zaměřením na sport. Podílí se na pořádání sportovním a kulturních akcí v obci. TJ Jiskra se zaměřuje i na práci s dětmi.

Provoz hřiště, tělocvičny a kabin je dotován z rozpočtu obce. Obec zajišťuje prostřednictvím svých webových stránek informování o dění v obci včetně zveřejňování informací o sportovních akcích a aktivitách TJ Jiskra.

V obci chybí sportovní zázemí pro seniory, např. venkovní posilovna pro seniory.

Web obce: www.obecsvor.cz

Knihovna:

V budově obecního úřadu je provozována veřejná knihovna, knihovna je otevřena každou středu od 16 do 17 hodin.

6. Životní prostředí

Pozemkové úpravy v obci

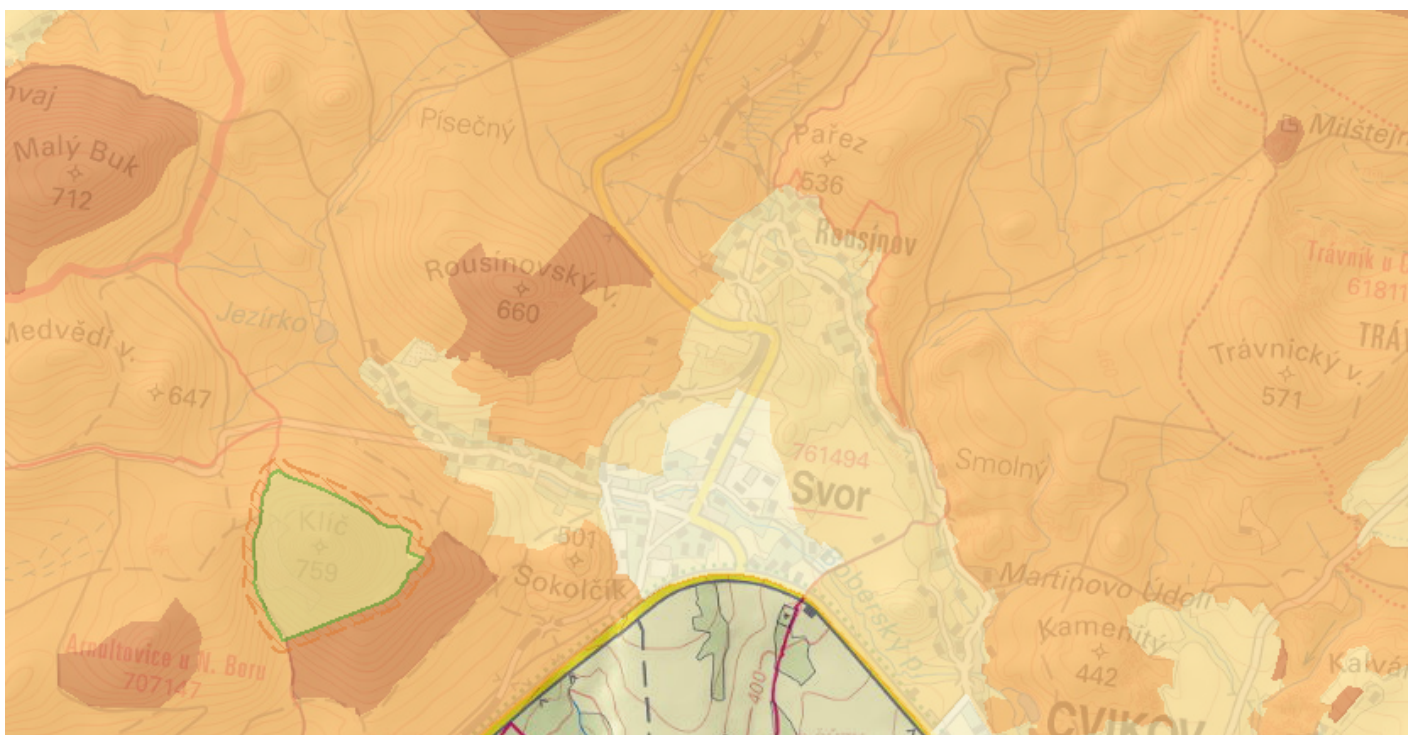
Pozemkové úpravy v katastru obce provedeny nebyly, ani se pro rok 2016 neuvažuje s jejich zahájením. Státní pozemkový úřad nemá koncepční materiál, ze kterého by bylo patrné, zda se s nimi počítá alespoň výhledově. Nicméně, v souladu s platnou legislativou, pokud bude podán podnět od skupiny osob vlastníků více jak 50 % půdy v katastru obce, musí být zahájeny práce na pozemkových úpravách.

Míra ohrožení hlukem, protihluková opatření

Strategická hluková mapa silnic nezahrnuje komunikace I. tříd č 9 a 13, které procházejí obcí. Nicméně z intenzit dopravy je patrné, že především komunikace č. I/9 je zdrojem hluku v obci z důvodu vysokého zatížení nákladní dopravou.

Chráněná území na katastru obce, jejich charakter, rozloha atd.

Obec Svor se nachází na území Chráněné krajinné oblasti Lužické hory. Většina zastavěného území obce spadá do IV. zóny (zonace chráněných území), okrajové části pak spadají do III. zóny. Hranici CHKO Lužického hory tvoří komunikace I/13. Dominantou obce je vrchol Klíče (759 m.n.m.), který je součástí stejnojmenné přírodní rezervace s rozlohou necelých 40 ha.



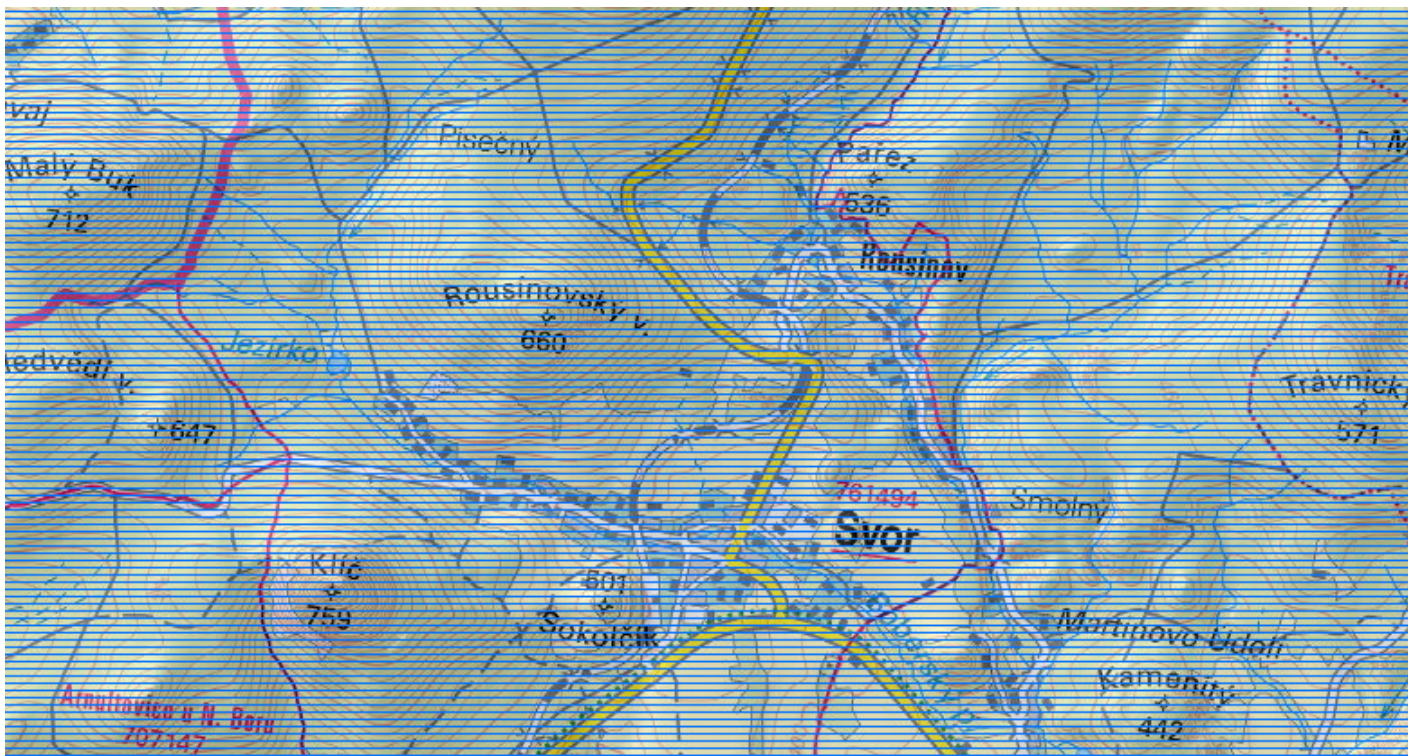
Kvalita ovzduší

V obci se nenachází žádný významnější stacionární zdroj znečištění ovzduší. Hlavním zdrojem emisí jsou tak lokální topeniště v rodinných domech a dále emise spalovacích motorů vozidel pohybujících se po

silnicích I/13 a I/9.

Kvalita vody v tocích a vodních plochách

Celé území obce leží v Chráněné oblasti přirozené akumulace vod Severočeská křída. Obcí protéká Boberský potok, který pramení nedaleko Nové Huti.

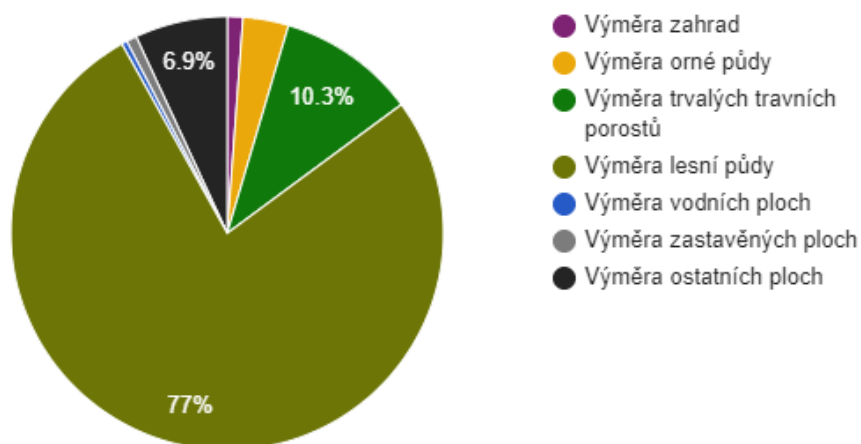


Na území obce se nenachází vodní dílo se sledovanou kvalitou vody ani koupací plocha, která by byla sledována z důvodů plnění hygienických požadavků. Stejně tak se na území obce nenachází bod pro sledování kvality povrchových vod - toků. V části Rousínov je objekt (vrt) na sledování kvality podzemních vod, označení Svor (Rousínov), SK 9 C.

Půdní fond, členění, kvalita, míra ohrožení erozí

Katastr obce je tvořen z více jak 75 % pozemky určenými k plnění funkcí lesa. Dalšíh více jak 10 % představují trvalé travní porosty.

Struktura využití půdy v obci Svoboda v roce 2019



Zdroj: ČSÚ

Výše uvedené má významný podíl na velmi vysoké ekologické stabilitě, která v obci Svor dosahuje hodnoty 8,0. Koeficient ekologické stability vyjadřuje poměr mezi přírodně stabilními plochami (jako jsou lesy, zahrady atd.) a plochami zastavěnými či intenzivně zemědělsky obdělávanými (tzv. nestabilními). Vyšší hodnota koeficientu obecně značí příznivější stav, hodnota vyšší než 1 znamená vyváženou (stabilní) krajinu.

7. Správa obce

Samospráva je vykonávána Obecním úřadem, který sídlí na adrese č.p. 195, 471 51 Svor. V čele obce stojí starosta/starostka, který je volen z devítičlenného zastupitelstva.

Obec je zřizovatelem dvou příspěvkových organizací - mateřské školy a základní školy.

Hospodaření obce je ovlivněno příjmovou stránkou rozpočtu, která se v roce 2013 poprvé přehoupla přes 10 mil. Kč. V roce 2018 činily příjmy více než 17 mil. Kč. Příjmy výrazně ovlivňují získané investiční a neinvestiční dotace, které tvořily 30 % v roce 2017, respektive 22 % v roce 2018. Výdajovou stránku tvoří především běžné výdaje (50 - 75 %), podíl kapitálových výdajů se od roku 2015 pohybuje mezi 16 až 58 %.

Vývoj rozpočtového hospodaření obce Svor v letech 2009 - 2019 (v tis. Kč)

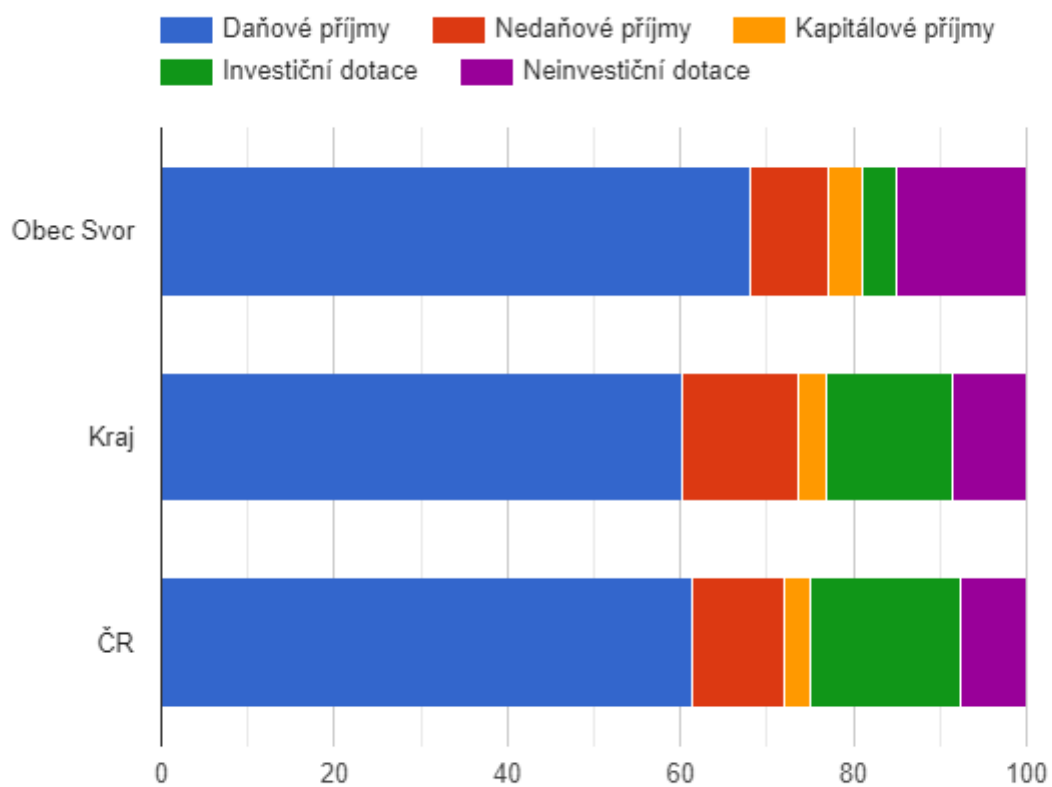
	2009	2010	2011	2012	2013	2014	2015	2016	2017	2018	2019
Daňové příjmy	4 893	5 313	5 285	6 312	7 389	7 919	8 165	8 707	9 528	10 475	11 469
Nedaňové příjmy	1 057	921	956	974	963	880	867	866	1 562	1 136	970

	2009	2010	2011	2012	2013	2014	2015	2016	2017	2018	2019
Kapitálové příjmy	46	13	71	47	86	215	1 494	229	84	1 881	852
Neinvestiční přijaté dotace	234	650	645	450	542	434	369	218	216	541	772
Investiční přijaté dotace	751	0	2 828	337	1 869	73	3 222	408	4 673	3 371	1 276
Příjmy	6 983	6 896	9 784	8 119	10 849	9 523	14 117	10 427	16 063	17 405	15 338
Běžné výdaje	3 427	4 987	5 412	5 575	5 684	5 907	5 188	6 792	6 092	8 339	8 084
Kapitálové výdaje	5 414	2 213	1 338	726	2 305	1 615	7 068	1 300	12 193	3 635	3 353
Výdaje celkem	8 840	7 199	6 750	6 301	7 988	7 523	12 257	8 092	18 285	11 974	11 437
Saldo příjmů a výdajů	-1 858	-303	3 034	1 818	2 860	2 000	1 860	2 335	-2 223	5 431	3 901
Podíl kapitálových výdajů	61,24%	30,73%	19,83%	11,53%	28,85%	21,47%	57,67%	16,06%	66,68%	30,36%	29,32%
Podíl běžných výdajů na celkových příjmech	49,07%	72,31%	55,31%	68,67%	52,39%	62,04%	36,75%	65,14%	37,93%	47,91%	52,70%

Zdroj: ČSÚ

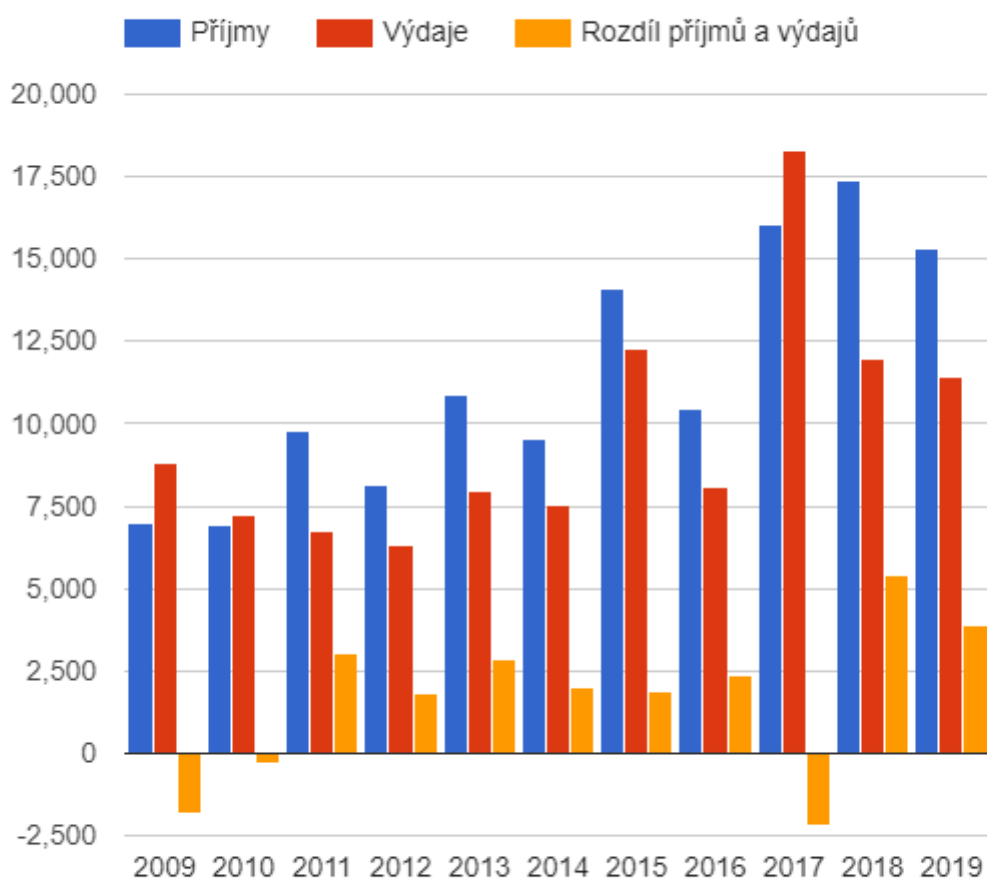
Struktura příjmů v porovnání s krajským a celostátním průměrem je výrazně vychýlena ve prospěch daňových příjmů a přijatých neinvestičních dotací, naopak pod průměrem je kapitálový příjem a příjem z investičních dotací.

Srovnání struktury rozpočtových příjmů v období 2009 - 2019



Zdroj: ČSÚ

Vývoj rozpočtového hospodaření v obci Svor v letech 2009 - 2019 (v tis. Kč)



Zdroj: ČSÚ

Vnější vztahy a vazby:

Obec je členem Dobrovolného svazku obcí Novoborsko.

Bezpečnost:

Obec má zpracovaný Povodňový plán obce Svor. Ten je k dispozici na webu obce: <http://www.obecsvor.cz/digitalni-povodnovy-plan-obce-svor/>

A.2 Východiska pro návrhovou část

Zastupitelstvo obce Svor rozhodlo na svém zasedání konaném dne 6. 12. 2022 o provedení aktualizace Programu rozvoje obce Svor a rozšíření jeho platnosti do roku 2026.

Níže je popsán postup zpracování dokumentu při jeho prvotním zpracování v letech 2015 - 2016.

Zatupitelstvo obce Svor rozhodlo na svém zasedání konaném dne 31.3.2015, Usnesením č. 3.10/2015, o zpracování Strategického plánu obce Svor (Programu rozvoje obce Svor) komunitním způsobem dodavatelstky. Na základě nabídky byla jako zpracovatel vybrána Místní akční skupina (MAS) Český sever, z.s. (dříve MAS Šluknovsko). Se zpracovatelem byla uzavřena řádná smlouva

Hlavním cílem bylo od samého počátku zapojení široké veřejnosti včetně všech subjektů působících na území obce (podnikatelů, spolků, neziskových organizací).

K informování veřejnosti o přípravě Strategického plánu obce Svor byly využity webové stránky obce, webové stránky zpracovatele (MAS Český sever, z.s), dále místní a regionální tisk. Do každé domácnosti byla distribuována informace o přípravě strategického plánu včetně časového plánu veřejných projednávání. Součástí informace byl také anketní lístek s otázkou: **"Jak by Vaše obec měla vypadat v roce 2023?"**.

Do schránky obecního úřadu bylo doručeno celkem 7 vyplněných anketních lístků. Zpracovaný přehled je součástí souboru zpracovaných Výstupů z veřejných projednávání, který je v detailu přílohou č. 2 tohoto dokumentu.

Dále byla před každým veřejným projednáváním prostřednictvím SMS-info-systému obce zaslána SMS-zpráva všem přihlášeným uživatelům s uvedením místa a času konání veřejného projednání. Zároveň byla všem účastníkům veřejných projednávání předána pozvánka v listinné podobě vždy na další veřejné projednání.

V rámci přípravy strategického plánu proběhla 4 veřejná projednávání za účasti veřejnosti.

Všechna veřejná projednávání se konala v Kulturním domě ve Svoru vždy v pracovní dny ve večerních hodinách, aby byl umožněn přístup všem občanům obce a zástupcům všech subjektů působících na území obce.

První veřejné projednávání se konalo dne 14.5.2015 od 18h v Kulturním domě ve Svoru, účastnilo se ho celkem 12 občanů, z tohoto počtu byli 2 občané z místní části Rousínov.

Hlavním bodem prvního veřejného projednávání byla identifikace problému: **"Co se Vám ve Vaší obci nelíbí?"** Prostřednictvím bodového systému bylo finálně vybráno a identifikováno 14 největších problémů v obci z pohledu občanů a to následovně:

- Stav místních komunikací
- Přístup pro pěší, pro kola do Rousínova
- Vrchní vedení elektrického napětí
- Stav areálu bývalého lesního koupaliště
- Areál bývalé sklárny
- Chybí obchvat kolem Svoru
- Chybí venkovní posilovna pro seniory
- Odbahnění jezírka, špatný přístup

- Stav nádražní budovy a okolí
- Reklamní poutače na objektech v centru obce
- Prostituce a související nepořádek
- Ekologická likvidace bývalé čističky odpadních vod – Starline
- Malé zapojení obyvatel do komunitního života
- Malý tlak vody

Druhé veřejné projednávání se konalo dne 28.5.2015, zúčastnilo se ho celkem 14 občanů, z toho 2 z místní části Rousínov. V rámci tohoto projednávání byla zpravována SWOT analýza území z pohledu občanů obce.

SWOT analýza:

Silné stránky:

- Bývalé koupaliště ve vlastnictví obce
- Dobrá dopravní obslužnost
- Brána Lužických hor a hranice CHKO
- Existence cyklotras, cyklostezek
- Turistické trasy
- Nízký věkový průměr obyvatel
- Lesní jezírko
- Obyvatele seniorského věku
- Aktivní skupina lidí okolo sportu
- Příroda a okolí
- Kvalitní sportovní zázemí
- Stabilní zastupitelstvo
- Kulturní dům ve vlastnictví obce

Slabé stránky:

- Špatný stav areálu bývalého koupaliště
- Nedostatek parkovacích míst pro turisty
- Neoptimální rozmístění občerstvovacích bodů
- Areál bývalé sklárny
- Lesní jezírko – zabahněné
- Senioři nemají kde venku sportovat
- Prostituce u příjezdových komunikací
- Stav areálu nádraží
- Velmi špatný stav komunikace do Rousínova
- Nedostatečné dopravní značení v Rousínově – špatná komunikace se zástupcem správního orgánu – panem Lamatou
- Nedodržování dopravních předpisů v obci
- Málo přechodů pro chodce
- Malý tlak vody
- Nedostatek pracovních příležitostí
- Malé využití kulturního domu
- Neobydlené budovy, kde hrozí spekulace
- Existence skládek

Příležitosti:

- Najít dotační titul
- Rekonstrukce místní komunikace u ZŠ – zahrnuje parkovací plochy, může být výchozím bodem pro turisty
- Propojení na stávající běžkařské trasy přes Svor
- Využití areálu bývalé sklárny pro zvýšení zaměstnanosti
- Odbahnit jezírko – větší využití pro rekreaci
- Venkovní posilovna pro seniory
- Pronajmout koupaliště
- Rekonstrukce a pronájem kulturního domu
- Zapojení většího počtu obyvatel do sportovních akcí v obci
- Možnost nabídnout využití sportovišť např. pro sportovní oddíly pro soustředění, využití cyklostezky sv. Zdislavy
- Vybudování obchvatu

Rizika:

- Hrozí vandalismus
- Nezájem seniorů
- Nezájem seniorů
- Neobydlené budovy v soukromém vlastnictví, kde hrozí spekulace – nastěhování nepřizpůsobivých občanů
- 2 nebezpečné skládky – Rousínov a hřbitov
- Nevybudování cyklostezky sv. Zdislavy
- Devastace kulturního domu, nevhodný nájemce
- Vybudování obchvatu – likvidace podnikatelských subjektů

Třetí veřejné projednávání se konalo dne 11.6.2015, zúčastnilo se ho celkem 6 občanů, všichni ze Svoru. Předmětem tohoto projednávání bylo stanovení prioritních oblastí k řešení z pohledu občanů. Priority byly stanoveny systémem OPERA. Občané, nejprve každý sám za sebe, stanovili priority v počtu 4, posléze byly vytvořeny dvojice, každá dvojice se musela shodnout opět na 4 společných prioritách. Ze souboru takto stanovených priorit byly vybudovány stěžejní prioritní oblasti k řešení.

Stanovení priorit - systém OPERA:

Priority občanů Svoru:

Priorita:	Počet bodů:
1. Řešení areálu bývalé sklárny	Celkem 5 bodů
2. Stav místních komunikací – Svor a Rousínov	Celkem 3 body
3. Vrchní vedení vysokého napětí	Celkem 2 body
4. Slabý komunitní život v obci	Celkem 2 body

Čtvrté veřejné projednávání se konalo dne 23.6.2015, zúčastnilo se ho celkem 6 občanů, z toho 1 z místní části Rousínov. V rámci tohoto projednávání navrhli občané základní opatření k řešení

stežejších priorit.

Návrhy opaření řešení priorit:

• Řešení areálu bývalé sklárny:

1. Odkup obcí - například likvidace
2. Legislativní řešení s majitelem
3. Informovat, pobídnout majitele k řešení např. s využitím dotačních prostředků na „Brownfields“

• Stav místních komunikací - Svor a Rousínov:

1. Získat dotace na opravu
2. Vybudování pěší stezky do Rousínova
3. Vyvíjet větší tlak na Liberecký kraj, aby opravil komunikaci v Rousínově (např. zavolat televizi), zimní údržba
4. Chodník „u Kropáčků“

• Vrchní vedení vysokého napětí:

1. V rámci legislativních možností vyvíjet tlak na ČEZ, aby nebylo vrchní vedení - vyvíjet tlak na umístění do země
2. Bránit se - dostupnými prostředky

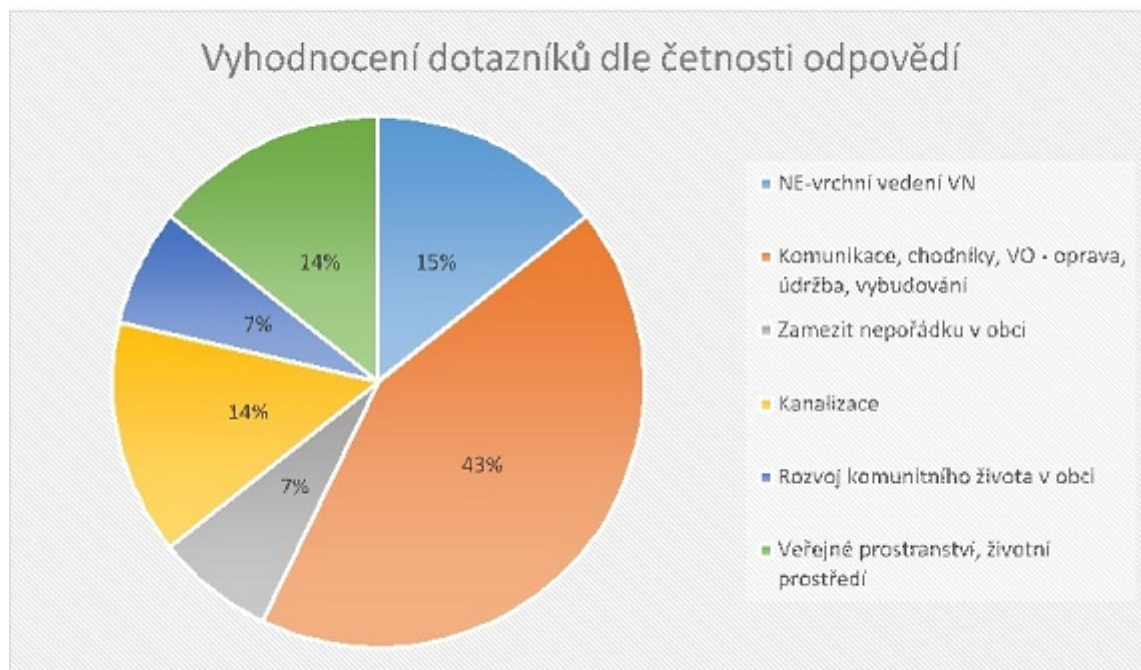
• Slabý komunitní život v obci:

1. Zvýšit komunikaci v TJ Jiskra - uvnitř i navenek
2. Vstup obce do rozvoje komunitního života - iniciativa ze strany obce
3. Nabídnout obecní prostory k setkávání
4. Vyhledat aktivní lidi v obci
5. Zlepšit komunikační kanál - rozhlas, info servis - sms
6. Dotazník - nabídka aktivit

Během série veřejných projednávání byli vytipováni jako aktivní níže uvedení občané. V případě tvorby pracovních skupin pro vlastní implementaci a vyhodnocení Programu rozvoje obce navrhuje tyto občany zapojit.

- Petr Opatrný
- Vladimír Jonák
- Jan Stávek
- Kateřina Jonáková
- Antonín Odvárka
- Eva Randusová
- Simona Kořínková
- Josef Markvart

Grafické znázornění nejčastějších odpovědí v porovnání k občany stanoveným prioritám



• Vyhodnocení dotazníků odevzdaných občany Svoru dle četnosti odpovědí

1. Výčet všech odpovědí:
2. Celkem 7 dotazníků

Odpověď:

1. Vybudovat ke schodům pošty, a i obecního úřadu zábradlí /
2. Zamezit umístování reklam na fasády domů /
3. Opravit místní komunikace zničené po realizaci kanalizace /
4. Zamezit realizaci vrchního vedení 110 kW přes obec //
5. Postarat se o zachování pošty /
6. Opravit veřejné osvětlení, + veřejné osvětlení ve Smrku směr koupaliště (lampa zarostlá, rezavá) //
7. Přispět k většímu zapojení obyvatel do komunitního života v obci /

Četnost odpovědi:

/
/
/
//
/
//
/

8. Bojovat proti nepořádku – odpadky kolem cest, psí výkaly na každém rohu – návrh – pokutovat majitele psů + rozmístění odpadkových košů po obci včetně sáčků na psí výkaly //
9. Oprava místních komunikací /
10. Zamezit pouštění hlasité reprodukované hudby /
11. Zachovat a rozvíjet rekreační ráz osady Rousínov /
12. Zlepšit spolupráci a součinnost OÚ se SSLK v otázkách: časně (nejpozději do poloviny dubna a souběžně se Svorem) vyčištění komunikace v Rousínově od zimního posypu s ohledem na velkou prašnost a ohrožování alergiků, opravu komunikace v Rousínově /
13. Vybudovat v Rousínově veřejnou kanalizaci, aby nemuseli někteří obyvatelé vypouštět nebo přečerpávat splašky do pstruhového potoka /
14. Opravit silnici u Božích muk /
15. Apelovat na nepřipojené občany na kanalizaci, aby neznečišťovali potok a jednat s nimi, aby se připojili /
16. Zapojit se jako obec do celostátní akce „Úklid hor“ atd. /
17. Zajistit úpravu parku – vykácení náletových stromů, prořezání ovocných stromů /
18. Hluková vyhláška – zajistit dodržování nedělního klidu, jako v jiných obcích (sekání, řezání atd.) /
19. Obnovit zábradlí u hlavní silnice na Rumburk od domu čp. 228 po odbočku k samoobsluze /
20. Oprava chodníku od Kropáček u hlavní silnice po cestu na park. Chodník je níž než silnice a je ve špatném stavu /

Detailní zpracování výstupů veřejných projednávání včetně fotodokumentace je přílohou č. 3 Programu rozvoje obce.

Do veřejných projednávání Programu rozvoje obce se zapojili i žáci místní Základní školy, kteří malovali obrázky na téma: "Co bych si přál ve své obci". Z výtvarných děl byla v rámci 4. veřejného projednávání uspořádána výstava. Soubor obrázků je přílohou č. 4. PRO.

Z veřejných projednávání vyplývá zejména skutečnost, že občané jsou si vědomi strategicky výhodné pozice obce pro rozvoj v oblasti cestovního ruchu - krásná příroda a okolí obce, dostatek turistických cílů. Zároveň poukazují na skutečnost, že není plně rozvinutá doprovodná infrastruktura pro cestovní ruch - stravovací, ubytovací kapacity. Stejně tak nejsou spokojeni se stavem základní technické infrastruktury zejména v oblasti místních komunikací. Dalším problémem, který má negativní dopad na vzhled a rozvoj obce, je existence brownfieldů. V neposlední řadě občany trápí také stav komunitního života v obci a to zejména malé zapojení obyvatel do dění v obci. Na druhé straně si cení existence školy a školky, kvalitního sportovního zázemí nebo například stabilního zastupitelstva, což je jeden z rozhodných faktorů pro plnohodnotný rozvoj obce.

V návaznosti na výstupy veřejných projednávání byly formulovány programové cíle, návrhy na opatření a jednotlivé aktivity. Návrhová část Programu rozvoje obce (PRO) dále vychází z poznatků uvedených v analytické části PRO. Je také přihlíženo k dlouhodobým záměrům a možnostem obce na poli jejího rozvoje. Strategické cíle byly dále doplněny a rozšířeny i o další aktivity, aby byl zajištěn udržitelný rozvoj obce ve všech strategických oblastech.

SWOT analýza

Silné stránky

- **Kulturní dům**
Kulturní dům je ve vlastnictví obce
- **Příroda a okolí**
Krásná příroda a okolí
- **Lesní jezírko**
- **Křižovatka komunikací I. třídy**
Obec leží na křižovatce komunikací I. třídy 9 a 13, což pozitivně ovlivňuje dosažitelnost center v Libereckém a Ústeckém kraji (Česká Lípa, Liberec, Děčín, Ústí nad Labem).
- **Obyvatelé seniorského věku**
- **Příroda a okolí**
Krásná příroda a okolí obce.
- **Aktivní skupina lidí okolo sportu**
TJ Jiskra.
- **Dobrá dopravní obslužnost**
Dostatek autobusových a vlakových spojů.
- **Kvalitní sportovní zázemí**
- **Bývalé koupaliště**
Bývalé koupaliště je ve vlastnictví obce.
- **Stabilní zastupitelstvo**
- **Pozitivní vývoj zaměstnanosti**
Klesající počet nezaměstnaných osob
- **Existence cyklotras, cyklostezek**
- **Existence turistických tras**
- **Lesní jezírko**
- **Mateřská a základní škola v obci**
- **Brána Lužických hor a hranice CHKO**
- **Nízký a stabilní věkový průměr obyvatelstva**
- **Poloha u páteřní komunikace I/13**
Uvedená komunikace vede z Liberce, přes Nový Bor, Děčín (napojení na dálnici D8 u Žďárku), Teplice, Most, Chomutov (napojení na D7), Klášterec nad Ohří, Ostrov, Karlovy Vary (napojení na D6)
- **Rozvojové plochy**
Areál bývalé sklárny je vhodný pro projekt revitalizace brownfield a výstavbu nového průmyslového objektu. (Není ve vlastnictví obce).

Slabé stránky

- **Lesní jezírko**
Jezírko je zabahněné, nutno vyčistit.
- **Silnice I/13 a I/9 procházející středem obce**
Dochází ke znečišťování životního prostředí v obci emisí výfukových plynů.
- **Nedostatek pracovních příležitostí**
Na území obce není dostatečné pracovní uplatnění. Občané dojíždějí za prací do okolních měst.
- **Areál bývalé sklárny - brownfield**
Nevyužitý areál bývalé sklárny
- **Špatný stav komunikace do Rousínova**
- **Špatný stav areálu bývalého koupaliště**
- **Malé využití kulturního domu**
- **Neobydlené budovy**
Hrozí zde spekulace.
- **Nedostatek parkovacích míst**
- **Slabé zapojení občanů do komunitního života**
- **Malé zapojení obyvatel do dění v obci**
Chybí komunitní život
- **Prostituce u hlavní příjezdové komunikace**
A související nepořádek
- **Špatný stav místních komunikací**
- **Chybí spojení pro pěší a pro cyklisty do Rousínova**
- **Malý tlak vody**
- **Málo přechodů pro chodce**
- **Nedodržování rychlosti v obci**
- **Chybí venkovní sportovní zázemí pro seniory**
- **Lesní jezírko je zabahněné**
- **Špatný stav areálu nádraží**
- **Existence skládek**
- **Komunikace I/9 prochází středem obce**
Komunikace s vysokou intenzitou dopravy prochází středem obce se všemi negativními dopady (bezpečnost, hlučnost, prašnost, emise).
- **Úbytek obyvatelstva**
- **Chybí silný investor - zaměstnavatel**
Po ukončení sklářské výroby není v obci subjekt, který by dokázal zaměstnat významnější počet místních obyvatel či přitáhnout za prací obyvatele okolních sídel.
- **Absence silného zaměstnavatele**
V obci chybí velký zaměstnavatel, který by do obce přitahoval obyvatele a další podnikatelské subjekty.
- **Vzdálenost páteřních komunikací**
Nejbližší nájezd na dálnici, respektive rychlostní silnici, je od obce vzdálen více jak 60 km. To negativně ovlivňuje vazbu na mezinárodní silniční síť.

Příležitosti

- **Revitalizace objektu bývalé sklárny**
Přilákání investora do chátrajícího průmyslového areálu, který leží v těsném sousedství komunikace č. I/9.
- **Vybudování obchvatu**
Obce prochází velmi frekvantovaná komunikace č. I/9, která je zdrojem emisí plynů, pevných částic

a hluku z dopravy. Dále představuje riziko z hlediska bezpečnosti v obci, především pěších a cyklistů.

- **Rekonstrukce kulturního domu**

Rekonstrukcí objektu by vznikl prouto pro konání kulturních a společenských akcí v obci.

Hrozby

- **Další chátrání objektu bývalé sklárny**

Čím déle bude areál bez využití, tím více se svým charakterem bude blížit tzv brownfield a tím nákladnější a vyšší bude muset být investice do nového využití areálu.

- **Nadzemní vedení 110 kV**

Tato varianta by negativně ovlivnila krajinný ráz v obci, došlo by k znehodnocení pozemků dotčených stavbou.

- **Nevhodné využití neobydlených bytových domů**

Hrozí spekulace s byty ze strany jejich případných nových vlastníků (bez vztahu k obci) a příliv nepřizpůsobivých občanů do obce.

B. NÁVRHOVÁ ČÁST

B.1 Strategická vize

Hlavním cílem návrhové části Strategického plánu obce Svor je v maximální míře využít silných stránek a příležitostí na straně jedné a eliminovat slabé stránky a hrozby na straně druhé.

Strategická vize definuje dlouhodobé představy o budoucnosti obce. Popisuje tedy stav, kterého by mělo být dosaženo realizací časově i logicky na sebe navazujících opatření a rozvojových aktivit, čímž bude zajištěna kontinuita rozvoje obce.

Strategická vize:

Svor v roce 2026 je tradiční a zároveň moderní obcí se stabilizovaným rozpočtem, kvalitním zázemím pro bydlení, s perspektivní strukturou obyvatel a rozvinutým cestovním ruchem na principu trvale udržitelného rozvoje. Lidé se tu cítí bezpečně a návštěvníci obce se rádi vracejí.

B.2 Cíle, opatření a aktivity



Vysoká důležitost



Střední důležitost



Nízká důležitost

Cíl : „Řešení areálu bývalé sklárny“

Jedná se o brownfield, který negativně ovlivňuje život v obci, Areál není ve vlastnictví obce.

Opatření : „Legislativní řešení s majitelem“ Zahájit komunikaci s vlastníkem. V rámci legislativních možností na něj vyvíjet tlak, aby zajistil nápravu stavu.	Od - do	Odpovědnost	Náklady (tis. Kč)	Zdroj financování
<ul style="list-style-type: none">— „Pravidelná schůzka s majitelem k přenosu informací - zjišťování záměru majitele“ Jedná se o realizaci pravidelných schůzek s majitelem areálu za účelem zjišťování informací a mapování plánovaných záměrů majitele s areálem. Schůzka by se konala minimálně 1x ročně. Náklady na drobné pohoštění a případný kancelářský materiál budou hrazeny z rozpočtu obce.— „Tlak na majitele“	2016 - 2028	zastupitelstvo obce	1	Vlastní
	2017 - 2028	zastupitelstvo obce	0	Vlastní
Opatření : „Společné řešení s majitelem.“ Při úspěšné komunikaci s majitelem, vyvíjet společné snahy k nápravě stavu. Obec může majiteli např. aktivně vyhledat dotační zdroje na řešení brownfields.	Od - do	Odpovědnost	Náklady (tis. Kč)	Zdroj financování
<ul style="list-style-type: none">— „Mapování dotačních zdrojů“ Jedná se o pravidelné zjišťování možných dotačních zdrojů na revitalizaci a nebo likvidaci brownfields. A přenos získaných informací majiteli areálu.— „Spolupráce za účelem likvidace“ Navrhnout majiteli spolupráci formou podpory - např. vyhledání vhodných dotačních zdrojů k likvidaci. Legislativní podpora.	2016 - 2028	starostka obce	1	Vlastní
	2017 - 2028	starostka obce	1	Vlastní + externí

Cíl : „Řešení technické, dopravní infrastruktury a infrastruktury pro bydlení v obci”

Řešení opravy a údržby komunikací včetně místních komunikací. Spojení pro pěší do Rousínova. Rekonstrukce a vybudování chodníků. Postupná rekonstrukce veřejného osvětlení. Zasiťování a vybudování vodovodního řadu pro stavební parcely. Vybudování cyklostezky Sv. Zdislavy.

Opatření : „Stezka Rousínov, areál přírodního koupaliště”				
V souvislosti s projektem obchvatu obce Svor je vyprojektován podchod spojující obec Svor s osadou Rousínov. Tento podchod bude součástí místní komunikace, která bude spojnicí s osadou Rousínov pro pěší a zároveň přístupovou komunikací pro areál přírodního koupaliště. Je plánována renovace areálu.	Od - do	Odpovědnost	Náklady (tis. Kč)	Zdroj financování
— „Vybudování podchodu jakou součástí obchvatu obce Svor, rekonstrukce koupaliště”	2017 - 2024	zastupitelstvo obce	10000	Vlastní + externí
V souvislosti s projektem obchvatu obce je vyprojektován podchod, bude součástí místní komunikace a bude spojnicí pro pěší do Rousínova a přístupovou komunikací pro areál přírodního koupaliště. Rekonstrukce koupaliště - přívod el. energie, vyspráva dna a obvodových zdí, rekonstrukce kiosku. Rekonstrukce přístupové komunikace na p.p.č. 1175/11, 1876/4, 1876/3, 1878/3, délka 0,5km. V době aktualizace probíhá realizace a bylo vydáno stavební povolení.				
Opatření : „Oprava povrchů komunikací v katastru obce Svor”				
Řešení komunikací, které jsou v katastru obce Svor. Předmětem opravy je výměna povrchů - položení nových asfaltových koberců.	Od - do	Odpovědnost	Náklady (tis. Kč)	Zdroj financování
— „Oprava povrchů komunikací v katastru obce Svor”	2016 - 2024	zastupitelstvo obce	46000	Vlastní + externí
Týká se komunikací, které jsou v majetku obce Svor. Výměna povrchů - položení nových asfaltových koberců. Plocha komunikací činí cca 23 km. V době aktualizace bylo opraveno zhruba 50 % povrchů komunikací.				
Opatření : „Řešení komunikace u školy včetně naučné stezky a parkovacích ploch”				
Rekonstrukce komunikace u školy včetně vybudování naučné stezky, součástí realizace je také vybudování parkovacích ploch. Je zpracována projektová dokumentace. Byla podána žádost o dotaci v rámci programu Přeshraniční spolupráce.	Od - do	Odpovědnost	Náklady (tis. Kč)	Zdroj financování
✓ „Rekonstrukce komunikace u školy včetně vybudování naučné stezky a parkovacích ploch”	2017 - 2018	starostka obce	0	Vlastní + externí
Podaná žádost o dotaci v rámci Programu Přeshraniční spolupráce. V době aktualizace byl projekt již zrealizován.				
Opatření : „Oprava mostků přes Svorský potok v katastru obce Svor”				
Jedná se o mostky, kterou jsou v majetku obce Svor. Od jejich vzniku před 80 lety nebyly rekonstruovány. Dle pravidelných prohlídek je potřeba opravit celkem 8 mostků.	Od - do	Odpovědnost	Náklady (tis. Kč)	Zdroj financování
— „Oprava mostků přes Svorský potok v katastru obce Svor”	2017 - 2021	zastupitelstvo obce	4000	Vlastní + externí
Mostky, které jsou v majetku obce Svor, a které nebyly od svého vzniku rekonstruovány. Jedná se celkem o 8 mostků, čp. 149, čp. 111, čp. 117, čp. 194, čp. 127, čp. 11, čp. 16, čp. 134. Rozsah poškození je u každého mostku různý. V době aktualizace dokumentu bylo hotovo zhruba 50 % oprav.				
Opatření : „Rekonstrukce chodníků podél komunikace I/9”				
Jedná se o rekonstrukci chodníků u komunikace v vlastnictví Libereckého kraje v těchto úsecích: od čp. 5 k čp. 4 - u Kropáčků, dále od čp. 204 k čp. 172.	Od - do	Odpovědnost	Náklady (tis. Kč)	Zdroj financování
— „Rekonstrukce chodníků podél silnice I/9”	2017 - 2021	zastupitelstvo obce	2000	Vlastní + externí
Úsek chodníku podél komunikace I/9 od čp. 5 k čp. 4 - u Kropáčků v délce 120m, úsek chodníku podél I/9 od čp. 204 k čp. 172 v délce 150m. (Chodníky nejsou u obecní komunikace.) Rekonstrukce bude dokončena v roce 2022.				
Opatření : „Komunikace u kaple”				
Rekonstrukce komunikace u kaple. Zpracovává se projektová dokumentace.	Od - do	Odpovědnost	Náklady (tis. Kč)	Zdroj financování
— „Komunikace u kaple”	2017 - 2022	starostka obce	0	Vlastní + externí
Probíhá zpracování projektové dokumentace. V době aktualizace dokumentu bylo již zrealizováno.				
Opatření : „Větší spolupráce s vlastníkem obecních komunikací - Libereckým krajem - komunikace Rousínov”				
Zvýšit komunikaci, případně tlak k zajištění oprav a údržby komunikací, které jsou ve vlastnictví Libereckého kraje. Zároveň zajistit dostatečnou zimní údržbu těchto komunikací a také odklizení posypového materiálu po zimě.	Od - do	Odpovědnost	Náklady (tis. Kč)	Zdroj financování

— „Spolupráce s Libereckým krajem obnova komunikace, oprava mostku 2017 - 2022 starostka 0 Vlastní Rousínov“
Navázání komunikace a nátlak na vlastníka Liberecký kraj k nápravě stavu. V době aktualizace dokumentu je zněmo, že Liberecký kraj zařadí akci na seznam investičních akcí kraje. Je zpracována projektová dokumentace na rekonstrukci komunikace.

Opatření : „Cyklostezka Sv. Zdislavy“

Cyklostezka, která bude spojit Nový Bor s Bílým Kostelem a bude tvořit jednu z páteřních tras Libereckého kraje. Stavbu první etapy této cyklostezky z Nového Boru do Svoru realizují Lesy ČR a bude dokončena v letošním roce. V současné době se zpracovává studie průchodnosti územím katastru obce Svor.

Od - do	Odpovědnost	Náklady (tis. Kč)	Zdroj financování
---------	-------------	-------------------	-------------------

— „Vybudování Cyklostezky Sv. Zdislavy“	2017 - 2024	zastupitelstvo obce	20000	Vlastní + externí
---	-------------	---------------------	-------	-------------------

Cyklostezka bude spojit Nový Bor s Bílým Kostelem a bude tvořit jednu z páteřních tras Libereckého kraje. 1. etapu stavby z Nového Boru do Svoru dokončí Lesy ČR v letošním roce, bylo dokončeno v roce 2016. Probíhá zpracování studie průchodnosti územím katastru obce Svor, 2 variantní řešení - po bývalém železničním tělese, včetně lávky přes komunikaci I/9 za 20 mil. Kč, přímo obcí Svor po místních komunikacích za 15 mil. Kč. V době aktualizace dokumentu je na úsek Svor - Cvikov zpracována projektová dokumentace.

Opatření : „Obnova veřejného osvětlení“

Postupná obnova a rekonstrukce veřejného osvětlení ve spodní části obce Svor, pod komunikací I. tř. směr na východ.

Od - do	Odpovědnost	Náklady (tis. Kč)	Zdroj financování
---------	-------------	-------------------	-------------------

— „Postupná obnova veřejného osvětlení“	2018 - 2024	zastupitelstvo obce	1000	Vlastní + externí
---	-------------	---------------------	------	-------------------

Obnova veřejného osvětlení ve spodní části obce Svor pod komunikací I. třídy směrem na východ. V době aktualizace dokumentu byla provedena obnova veřejného osvětlení v rámci k.ú. Svor, zůstává provést obnovu v k.ú. Rousínov.

Opatření : „Rekonstrukce bytového domu“

Bytový dům ve vlastnictví obce č. 18 a 19. Stávající fasáda a zateplení budovy je na hranici životnosti. Dále je nutno provést odvodnění základů budovy ze západní a jižní strany.

Od - do	Odpovědnost	Náklady (tis. Kč)	Zdroj financování
---------	-------------	-------------------	-------------------

— „Rekonstrukce bytového domu čp. 18,19“	2017 - 2024	zastupitelstvo obce	3000	Vlastní + externí
--	-------------	---------------------	------	-------------------

Bytový dům je ve vlastnictví obce - čp. 18,19. Stávající fasáda a zateplení budovy je na hranici životnosti. Je nutné provést opravu, včetně odvodnění základů budovy ze západní a jižní strany. V době aktualizace dokumentu je zpracována projektová dokumentace na provedení elektroinstalace.

Opatření : „Zasíťování stavebních parcel“

Jedná se o pozemky ve vlastnictví obce v k.ú. Svor určené k zástavbě rodinných domů. K parcelám je přivedeno vedení el. energie NN, chybí zde však vedení vodovodního řádu.

Od - do	Odpovědnost	Náklady (tis. Kč)	Zdroj financování
---------	-------------	-------------------	-------------------

— „Zasíťování stavebních parcel“	2017 - 2024	zastupitelstvo obce	2000	Vlastní + externí
----------------------------------	-------------	---------------------	------	-------------------

Obec Svor má v majetku pozemky p.p.č. 438, 443/2, 443/1, 441/3, 441/1, 431/1, 460/4 v k.ú. Svor určené k zástavbě rodinných domů. K parcelám je přivedeno vedení el. energie NN, chybí zde však vedení vodovodního řádu. V době aktualizace dokumentu bylo zasíťování již provedeno.

Opatření : „Změna Územního plánu - rozšíření stavebních parcel“

Provedení změny Územního plánu za účelem rozšíření stavebních parcel v obci.

Od - do	Odpovědnost	Náklady (tis. Kč)	Zdroj financování
---------	-------------	-------------------	-------------------

— „Změna Územního plánu - rozšíření stavebních parcel“	2022 - 2028	zastupitelstvo obce		Vlastní + externí
--	-------------	---------------------	--	-------------------

Provedení změny Územního plánu za účelem rozšíření stavebních parcel.

Opatření : „Rekonstrukce čp. 6 (bývalá hasičárna) na bytový dům“

Provedení rekonstrukce bývalé hasičárny čp. 6 na bytový dům.

Od - do	Odpovědnost	Náklady (tis. Kč)	Zdroj financování
---------	-------------	-------------------	-------------------

— „Rekonstrukce bývalé hasičárny čp. 6 na bytový dům“	2022 - 2028	zastupitelstvo obce		Vlastní + externí
---	-------------	---------------------	--	-------------------

Provedení rekonstrukce bývalé hasičárny čp. 6 na bytový dům.

Cíl : „Nastartovat a plnohodnotně rozvíjet komunitní život v obci“

V současné době je v obci slabý komunitní život. Je nutno zvýšit zájem občanů o dění v obci. Zainteresovat stávající spolky - např. TJ Jiskra.

Opatření : „Větší spolupráce s TJ Jiskra“ Zvýšit komunikaci v TJ Jiskra uvnitř i navenek.	Od - do	Odpovědnost	Náklady (tis. Kč)	Zdroj financování
— „Větší spolupráce s TJ Jiskra“ Rozvoj systémové podpory a spolupráce mezi obcí a TJ Jiskra.	2016 - 2024	starostka obce	0	Vlastní
Opatření : „Vstup obce do komunitního života v obci“ Vytvořit větší aktivitu ze strany obce k rozvoji komunitního života, větší iniciativu.	Od - do	Odpovědnost	Náklady (tis. Kč)	Zdroj financování
— „Vstup obce do komunitního života v obci“ Více prvotních aktivit impulsů ze strany obce.	2016 - 2024	starostka obce	0	Vlastní
Opatření : „Obecní prostory k setkávání“ Zajistit a nabídnout obecní prostory k setkávání.	Od - do	Odpovědnost	Náklady (tis. Kč)	Zdroj financování
— „Rekonstrukce kulturního domu“ Byla zpracována žádost o dotaci ze SFŽP na zateplení a obnovu fasády včetně výměny oken. Dále bude nutné realizovat rekonstrukci vnitřních prostor - výmalba, rozvody, sociální zařízení, rozvody vody, podlaha, kuchyně z jiných dotačních zdrojů. V době aktualizace dokumentu byla rekonstrukce kulturního domu již provedena.	2016 - 2018	zastupitelstvo obce	3000	Vlastní + externí
Opatření : „Aktivní lidi v obci“ Vyhledat aktivní lidi v obci - tahouny, motivovat je a zapojit je do dění v obci.	Od - do	Odpovědnost	Náklady (tis. Kč)	Zdroj financování
— „Aktivně vyhledávat aktivní lidi v obci“ Aktivně a cíleně vyhledávat aktivní lidi v obci a zapojit je do rozvoje komunitního života v obci.	2016 - 2024	starostka obce	0	Vlastní
Opatření : „Zlepšit komunikační kanál v obci“ Zvýšit informovanost o dění v obci. Využít obecní rozhlas, sms-info servis.	Od - do	Odpovědnost	Náklady (tis. Kč)	Zdroj financování
— „Větší informovanost občanů o dění v obci“ Zajistit větší informovanost občanů o dění v obci prostřednictvím dostupných info-kanálů: webové stránky obce, Zpravodaj, sms-info kanál. V době aktualizace dokumentu byly již informační systémy v provozu (záměr zrealizován).	2016 - 2024	starostka obce	0	Vlastní

Cíl : „Řešení rozvodů vysokého napětí v obci“

Vyřešit vedení vysokého napětí v obci.

Opatření : „Vytvořit tlak na provozovatele ČEZ“ V rámci legislativních možností vytvořit tlak na ČEZ, aby nebylo vrchní vedení - vytvořit tlak na umístění do země	Od - do	Odpovědnost	Náklady (tis. Kč)	Zdroj financování
⬆️ „Vytvoření tlaku na provozovatele ČEZ“ Vytvořit tlak na provozovatele ČEZ, aby byla provedena realizace rozvodů VN do země.	2016 - 2024	zastupitelstvo obce	0	Vlastní
Opatření : „Bránit se“ Bránit se dostupnými prostředky proti vrchnímu vedení.	Od - do	Odpovědnost	Náklady (tis. Kč)	Zdroj financování
⬆️ „Bránit se vrchnímu vedení VN“ V rámci legislativních možností a dostupnými prostředky se bránit proti vrchnímu vedení VN.	2016 - 2024	zastupitelstvo obce	0	Vlastní

Cíl : „Řešení infrastruktury pro vzdělávání“

Základní škola - zajištění bezbariérovosti objektu, zabezpečení vstupu do objektu. Vybavení 1 učebny novou interaktivní tabulí včetně výukového softwaru.

Opatření : „Rekonstrukce mateřské školy“	Od - do	Odpovědnost	Náklady (tis. Kč)	Zdroj financování
— „Obnova elektroinstalace a postupná výměna akumulčních kamen“ V době aktualizace dokumentu byl již záměr zrealizován.	2017 - 2021	zastupitelstvo obce	1000	Vlastní + externí

Opatření : „Stavební úpravy a dovybavení Základní školy ve Svoru“

Plánované stavební úpravy se týkají zejména zajištění bezbariérového vstupu do všech výukových a obslužných částí budovy školy. Dále k zajištění bezpečnostních opatření pro přístup do budovy školy pouze pro oprávněné návštěvníky. Součástí aktivity je také dovybavení 1 učebny interaktivní tabulí včetně výukového softwaru.

Od - do	Odpovědnost	Náklady (tis. Kč)	Zdroj financování
---------	-------------	-------------------	-------------------

— „Řešení bezbariérovosti, stavební úpravy a dovybavení Základní školy Svora“	2017 - 2024	zastupitelstvo obce	2000	Vlastní + externí
---	-------------	---------------------	------	-------------------

Potřeba dovybavení 1 třídy interaktivní tabulí s návazností na výukové prostředky. Vybudování bezbariérového přístupu do všech výukových a obslužných částí budovy školy. Zajištění bezpečnostních opatření pro vstup do budovy školy pouze pro oprávněné návštěvníky. V době aktualizace dokumentu bylo již zrealizováno zajištění bezpečnostních opatření a dovybavení učebny interaktivní tabulí včetně výukového softwaru. Zůstává zajištění bezbariérového vstupu.

Cíl : „Veřejné prostranství“

Revitalizace veřejného prostranství v obci.

Opatření : „Revitalizace veřejného prostranství“

Revitalizace veřejného prostranství na území obce.

Od - do	Odpovědnost	Náklady (tis. Kč)	Zdroj financování
---------	-------------	-------------------	-------------------

— „Revitalizace veřejného prostranství mezi bytovým domem a obecním úřadem“	2022 - 2028	zastupitelstvo obce	2000	Vlastní + externí
---	-------------	---------------------	------	-------------------

Revitalizace veřejného prostranství mezi bytovým domem a obecním úřadem. Prostranství slouží jako místo pro setkávání. Bude provedena úprava povrchů, parkoviště a přístup ke hřišti. Budou instalovány 2 lampy veřejného osvětlení a elektronická úřední deska.

Cíl : „Energetické úspory veřejných budov“

Zajištění energetických úspor v budovách v majetku obce Svora

Opatření : „Rekonstrukce veřejných budov na bezemisní a ekologické způsoby jejich provozu“

Rekonstrukce veřejných budov na bezemisní a ekologické způsoby jejich provozu

Od - do	Odpovědnost	Náklady (tis. Kč)	Zdroj financování
---------	-------------	-------------------	-------------------

⬆️ „Rekonstrukce veřejných budov na bezemisní a ekologické způsoby jejich provozu“	2023 - 2026	zastupitelstvo obce	0	Vlastní + externí
--	-------------	---------------------	---	-------------------

Rekonstrukce veřejných budov v majetku obce Svora na bezemisní a ekologické způsoby jejich provozu.

Cíl : „Péče o památky a revitalizace hřbitova“

Péče o památky ve vlastnictví obce a revitalizace a údržba hřbitova

Opatření : „Rekonstrukce a restaurování vnitřního prostoru Kaple Nejsvětější Trojice“

Rekonstrukce a restaurování vnitřního prostoru Kaple Nejsvětější Trojice

Od - do	Odpovědnost	Náklady (tis. Kč)	Zdroj financování
---------	-------------	-------------------	-------------------

— „Rekonstrukce a restaurování vnitřního prostoru Kaple Nejsvětější Trojice“	2023 - 2026	zastupitelstvo obce	0	Vlastní + externí
--	-------------	---------------------	---	-------------------

Rekonstrukce a restaurování vnitřního prostoru Kaple Nejsvětější Trojice

Opatření : „Rekonstrukce hřbitovní zdi“

Rekonstrukce hřbitovní zdi

Od - do	Odpovědnost	Náklady (tis. Kč)	Zdroj financování
---------	-------------	-------------------	-------------------

„Rekonstrukce hřbitovní zdi“	2023 - 2023	zastupitelstvo obce	1000000	Vlastní + externí
------------------------------	-------------	---------------------	---------	-------------------

Rekonstrukce hřbitovní zdi

Opatření : „Oprava opuštěných hrobů“

Oprava opuštěných hrobů

Od - do	Odpovědnost	Náklady (tis. Kč)	Zdroj financování
---------	-------------	-------------------	-------------------

— „Oprava opuštěných hrobů“	2023 - 2026	zastupitelstvo obce	800000	Vlastní + externí
-----------------------------	-------------	---------------------	--------	-------------------

Oprava opuštěných hrobů

Cíl : „Revitalizace rybníku”

Revitalizace rybníku

Opatření : „Odbahnění rybníku” Odbahnění rybníku	Od - do	Odpovědnost	Náklady (tis. Kč)	Zdroj financování
— „Odbahnění rybníku” Odbahnění rybníku	2023 - 2023	zastupitelstvo obce	2000000	Vlastní + externí

B.3 Podpora realizace programu

Za realizaci a naplnění Strategického plánu obce Svor bude odpovědné Zastupitelstvo obce Svor.

PODPORA REALIZACE Strategického plánu obce

V rámci předchozích částí tohoto dokumentu byly vedle obecného směru rozvoje obce stanoveny i konkrétní aktivity směřující k naplnění požadovaných cílů. Pro úspěšnou implementaci zpracovaného programu rozvoje obce je však neméně zapotřebí ujasnit, jakým způsobem bude probíhat samotná realizace navrhovaných záměrů. V rámci úspěšného dosažení všech zamýšlených cílů je nutné zapojit všechny aktéry rozvoje obce (soukromý sektor, neziskový sektor, veřejnost atp.).

Personální zajištění realizace Strategického plánu obce

Prvním krokem směrem k uskutečnění zvolených cílů a priorit je stanovit subjekty a osoby odpovědné nejen za **řízení realizace**, ale i za **výkon a kontrolu plnění** jednotlivých aktivit.

Pro realizaci Strategického plánu obce Svor je navrženo následující implementační schéma

Řídící, výkonná a kontrolní skupina

Řídící skupina naváže na pracovní skupinu, která byla formována v průběhu veřejných projednávání k přípravě Strategického plánu obce (Programu rozvoje obce). Za plnění vize a programových (strategických) cílů odpovídá starostka.

Složení 3 členné skupiny je následující:

starostka/starosta obce

místostarostka/místostarosta obce

členka/člen zastupitelstva

Úkolem skupiny bude především usměrňovat realizaci programu rozvoje obce – iniciovat realizaci rozvojových opatření a aktivit, vyhledávání a zajišťování zdrojů jejich financování, projednání podnětů vztahujících se k realizaci opatření a aktivit, schvalování zpráv o realizaci, projednávání změn, aktualizací a revizí dokumentu, delegování jednotlivých činností a pravomocí na odpovědné osoby aj.

Zástupci skupiny se budou scházet dle aktuální potřeby – minimálně jednou do roka (v období přípravy rozpočtu na následující rok). Setkání skupiny bude iniciováno starostkou obce, která rovněž zajistí včasné doručení podkladů k jednání všem členům. Informace o konání setkání skupiny, stejně jako výsledky jednání (zejména schválené znění zpráv o průběhu realizace Strategického plánu obce a aktuální verze tohoto dokumentu) budou zveřejněny na internetových stránkách obce.

Skupina bude dále kontrolovat a zajišťovat plnění aktivit v rámci jednotlivých opatření a dílčí úkoly

spojené s plánováním projektů. Skupina bude zabezpečovat veškeré činnosti potřebné ke zdárné realizaci Programu rozvoje obce (svolávání, příprava podkladů aj.), evidence podnětů vztahujících se k jeho doplnění či aktualizaci, zveřejňování aktuálních informací a dokumentů na webových stránkách obce a v neposlední řadě činnosti spojené s realizací jednotlivých rozvojových aktivit.

Monitorování průběhu realizace programu rozvoje obce

Pro optimální plnění rozvojových cílů je nezbytné pozorně sledovat dílčí dosažené úspěchy – průběžně hodnotit naplňování rozvojových aktivit a plnění indikátorů.

Základním nástrojem monitoringu je zpráva o průběhu realizace strategického plánu obce, která bude zpracována jednou ročně v návaznosti na sestavení ročního rozpočtu obce a projednána skupinou. Součástí této zprávy bude přehled o aktivitách realizovaných v minulém roce, přehled o plnění indikátorů, zdůvodnění odchylek od plánovaného průběhu realizace a případné návrhy změn samotného dokumentu.

V roce 2024 bude navíc vypracováno komplexní zhodnocení strategického plánu obce, které bude základním zdrojem informací pro případný návazný strategický rozvojový dokument.

Aktualizace strategického plánu obce

Strategický plán obce bude průběžně revidován, případně aktualizován v návaznosti na průběh realizace jeho dílčích částí. Podnětem k aktualizaci SP může být závažná změna vnějších podmínek, naplnění jeho části, či potřeba stanovení nových cílů (neměla by však být vyvolána změnou politické reprezentace obce).

Aktualizace celého dokumentu proběhne nejpozději v roce 2026 formou zpracování návazného dokumentu.

Změny strategického plánu obce budou prováděny přímo do dokumentu. Výsledkem bude dokument s označením data, ke kterému se vztahuje. Dokument bude v úvodu obsahovat seznam revizí.

Aktualizace strategického plánu obce a jeho změny budou schváleny zastupitelstvem obce.

Aktuální verze dokumentu bude zveřejněna na internetových stránkách obce.

Financování realizace Strategického plánu obce

Základním zdrojem financování rozvojových aktivit je obecní rozpočet. U řady aktivit se předpokládá také možnost spolufinancování z veřejných rozpočtů (kraje, ČR, fondy EU).

Předpokládané zdroje financování jednotlivých aktivit jsou popsány přímo na kartách aktivit.

Strategický plán obce a jeho součásti jsou základním stavebním kamenem pro tvorbu finančního plánu, finančního výhledu ale i rozpočtu obce na následující rok.

Výkonná a kontrolní složka na základě monitorovací zprávy o průběhu plnění aktivit strategického plánu vypracuje ke konci rozpočtového období návrh rozpočtu na nový rok zahrnující informace o finančních tocích týkajících se aktivit strategického plánu obce. Výdaje spojené s naplňováním

programových cílů budou v rozpočtu označeny. Díky tomu bude mít obec přehled, jaké prostředky na uskutečnění svých rozvojových priorit vynakládá.

Přílohy

1. [Příloha č. 1 Programu rozvoje obce Svor - Přehled brownfields v k.ú. Svor.pdf](http://www.obcepro.cz/attachments/documents/488b0b3644d3ce4a8ed38c634fb794e9008.pdf)
(www.obcepro.cz/attachments/documents/488b0b3644d3ce4a8ed38c634fb794e9008.pdf)
2. [Příloha č. 2 a 3 Výstupy veřejných projednávání včetně vyhodnocení dotazníkového šetření.pdf](http://www.obcepro.cz/attachments/documents/488ca9674f9b2b0ad0511a87d79f083c079.pdf)
(www.obcepro.cz/attachments/documents/488ca9674f9b2b0ad0511a87d79f083c079.pdf)
3. [Svor - dotazníky.pdf](http://www.obcepro.cz/attachments/documents/488256051069402ae71abd8b2c3ba1933a8.pdf)
(www.obcepro.cz/attachments/documents/488256051069402ae71abd8b2c3ba1933a8.pdf)
4. [Svor - prezenční listiny.pdf](http://www.obcepro.cz/attachments/documents/4884189d60e7f0670dabea79d63a27576ed.pdf)
(www.obcepro.cz/attachments/documents/4884189d60e7f0670dabea79d63a27576ed.pdf)
5. [Usnesení - schválení strategie.pdf](http://www.obcepro.cz/attachments/documents/48885be2c6df7c05b26802b7e6b19928be3.pdf)
(www.obcepro.cz/attachments/documents/48885be2c6df7c05b26802b7e6b19928be3.pdf)
6. [Příloha č. 5 Zásobník projektů.pdf](http://www.obcepro.cz/attachments/documents/4888e1845b014397fa0b67419254af0a72d.pdf)
(www.obcepro.cz/attachments/documents/4888e1845b014397fa0b67419254af0a72d.pdf)
7. [Výpis z usnesení MAS strategie.pdf](http://www.obcepro.cz/attachments/documents/27061675795171.pdf) (www.obcepro.cz/attachments/documents/27061675795171.pdf)
8. [aktualizace strategického plánu obce - seznam akcí.pdf](http://www.obcepro.cz/attachments/documents/27061675795300.pdf)
(www.obcepro.cz/attachments/documents/27061675795300.pdf)