



MINISTERSTVO
PRO MÍSTNÍ
ROZVOJ ČR

OBCEPRO
PROGRAM ROZVOJE OBCE

PROGRAM ROZVOJE MĚSTYSE VOJNŮV MĚSTEC



NA OBDOBÍ LET
2023 - 2033

Program rozvoje městyse Vojnův Městec byl schválen zastupitelstvem č. 4/2023 dne 15.5.2023 v bodě č. 4.

Úvod

Program rozvoje městyse Vojnův Městec je strategickým dokumentem, který stanovuje rozvojové priority městyse na období 2023 až 2033. Jedná se o dokument, který je ve smyslu zákona č. 128/2000 Sb., o obcích (obecní zřízení), v platném znění, základním plánovacím dokumentem městyse.

Důvodem jeho vzniku byla potřeba stanovit plán rozvoje městyse pro další období, na jehož základě bude mít městys možnost efektivně využívat finanční zdroje městyse, zejména prostředky, které městys získává ze státního rozpočtu a z vlastní činnosti, ale i z různých dotačních titulů.

Při tvorbě tohoto dokumentu bylo využito územního plánu, údajů o aktuálním dění v městysu, představ občanů o dalším rozvoji městyse a také informací o předpokládaných potřebách, které bude třeba v budoucnosti řešit.

Program rozvoje městyse tedy představuje hlavní problémy a předpoklady městyse a stanovuje možná řešení, je podkladem pro rozhodování orgánů městyse v záležitostech budoucího rozvoje městyse a v neposlední řadě zvyšuje šance získat finanční prostředky z vnějších zdrojů.

Tento dokument byl zpracován s využitím elektronické aplikace OBCEPRO Ministerstva pro místní rozvoj.

A. ANALYTICKÁ ČÁST

A.1 Charakteristika městyse

1. Území

Obecná charakteristika

Název: Vojnův Městec

Status: Městys

Kód obce: 597091

Okres: Žďár nad Sázavou

Kraj: Kraj Vysočina

Poloha: Jihovýchod

Obec s pověřeným obecním úřadem: Žďár nad Sázavou

Obec s rozšířenou působností: Žďár nad Sázavou

Katastrální plocha (ha): 1649

Počet bydlících obyvatel k 1.1.2023: 767

Nadmořská výška (m n.m.): 583

První písemná zpráva (rok): 1293

Charakteristika zájmového území

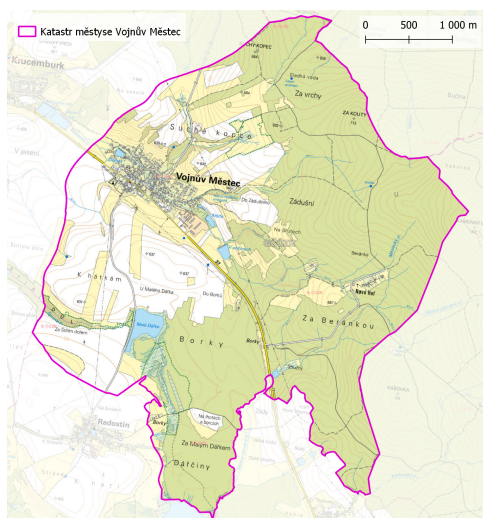
Městys Vojnův Městec se nachází v Kraji Vysočina v ORP Žďár nad Sázavou. Celková rozloha území je 1 649,5 ha.

Celé území leží v CHKO Žďárské vrchy. Městys leží v členitém terénu severně od Žďáru nad Sázavou, od kterého je vzdálen zhruba 15 kilometrů. Zástavba tvoří poměrně kompaktní celek, malé odloučené části tvoří místní části Nová Huť, Borky a Radostínské Borky. Zastavěné území má charakter převážně

rodinných domů se zahradami a statky, doplněné o zemědělsko-průmyslový komplex na jihovýchodě městyse.

Historie

Vojnův Městec náleží k nejstarším osadám českým, které vznikly na pomezí Čech a Moravy v první vlně kolonizace zdejších hvozdů. Žďárský cisterciácký klášter je označován za zakladatele tehdejší osady, a také první dochovaná zmínka - již z roku **1293** - souvisí právě s klášterem, který velkou mírou i nadále ovlivňoval podobu obce v běhu staletí. Vojnův Městec má typicky městskou čtvercovou zástavbu náměstí, kde je nejznámější Němečkův hostinec z počátku 18. století. Povýšení vsi na městečko lze datovat již do poloviny 14. století. Tehdy Městec získal do dědičného nájmu Vojna ze Štětína. Rod Vojnů později přívlástkem „Vojnův“ dotvořil dnešní podobu názvu obce.



Současnost

Současná obec, s více jak sedmi sty obyvateli, se může pochlubit základní školou, mateřskou školou, zdravotnickým zařízením. Dále obchůdky a typickou venkovskou pohostinností. Základní dobré podmínky pro život v obci podporují aktivity řady místních organizací. Své sdružení mají hasiči, sportovci, střelci, ale i třeba zahrádkáři nebo Pétanque klub. **Vojnův Městec** navíc do 21. století vstoupil s rozvíjející se zástavbou nových rodinných domů, přičemž obec těží ze své neopakovatelné polohy v jedné z nejhezčích destinací Vysočiny.

Památky a zajímavosti

Dominantu tvoří kostel svatého Ondřeje ze 14. století, jenž byl do současné podoby přestavěn v roce 1791. Historické zvony ve věži pochází z let 1505 a 1536. K dalším pamětihodnostem se řadí kromě stavby Němečkova hostince, socha sv. Jana Nepomuckého na náměstí z roku 1732 a hřbitovní kaple svatého Antonína Poustevníka, postavená v roce 1885.

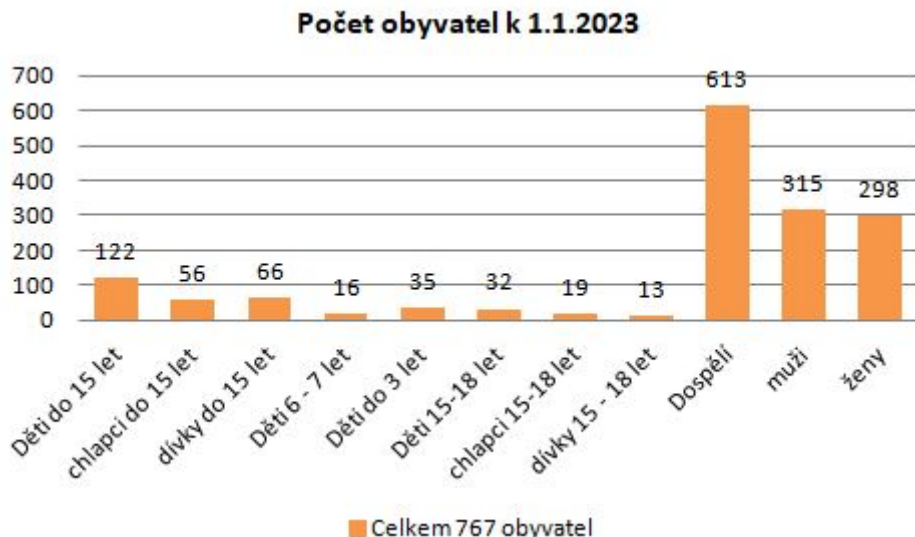
Přírodní **památky** představují Suché kopce, Radostínské rašeliniště, Štíří důl a na místním potoce ležící jediný přírodní vodopád na Vysočině. Prochází tudy cyklotrasa č. 5061 a turistické trasy po modré a okolo Dářka.

2. Obyvatelstvo

Počet obyvatel

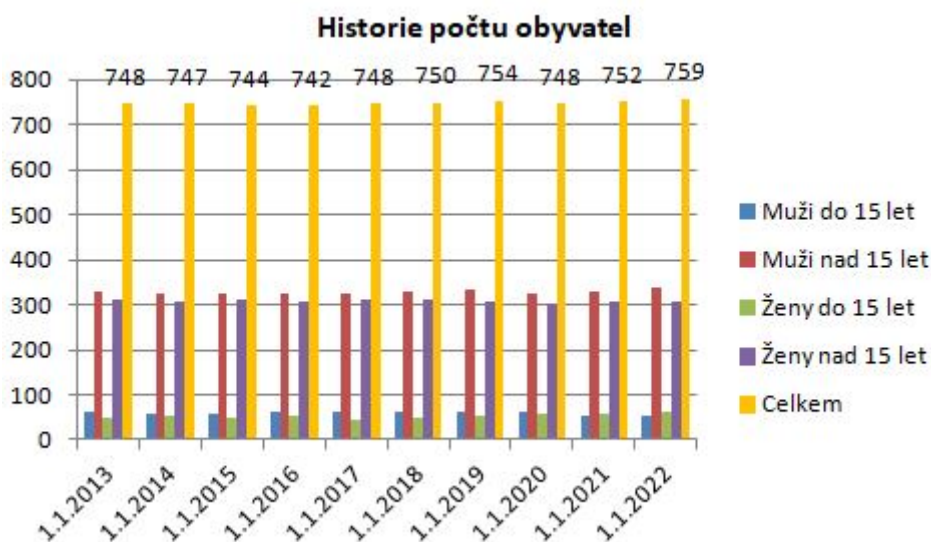
Statistika obyvatel

K 1.1.2023 bylo ve Vojnově Městci hlášeno 767 občanů k trvalému pobytu. V populaci je vyšší počet mužů než žen. Průměrný věk obyvatel Vojnova Městce je 42,07 let. Hustota zalidnění obce je 46,74 obyv./km².



Vývoj počtu obyvatel

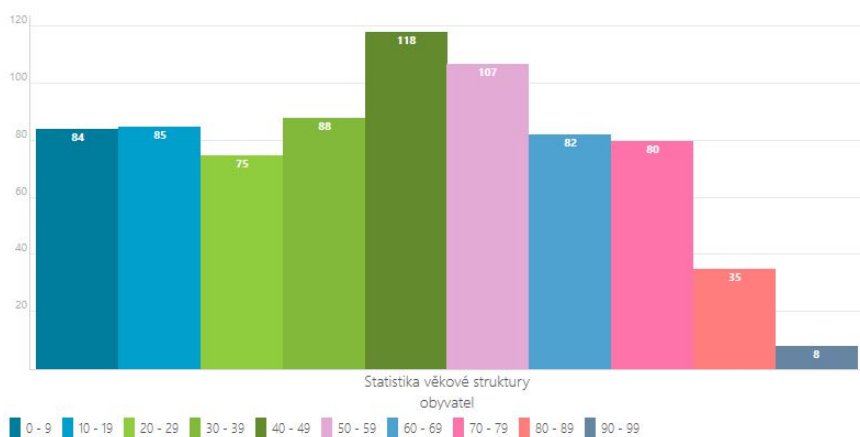
Vojnův Městec vykazuje mírný vzestup obyvatel s nepatrnými odchylkami v roce 2015 a 2016 a poté v roce 2020.



Předpokládaný vývoj věkové struktury ve Vojnově Městci odpovídá celospolečenským prognózám. Největší podíl obyvatel se nachází ve věkové skupině 40-49 let, přičemž neustále pozvolna narůstá počet osob ve věkové skupině 50-59 let. Současně se ovšem mírně zvyšuje i počet osob od 0 do 19 let. Vzhledem k celorepublikovému demografickému vývoji bude mít tento ukazatel do budoucna vzrůstající tendenci, a je tedy nezbytné počítat se zajištěním sociální péče pro stárnoucí obyvatelstvo.

Věková struktura obyvatel

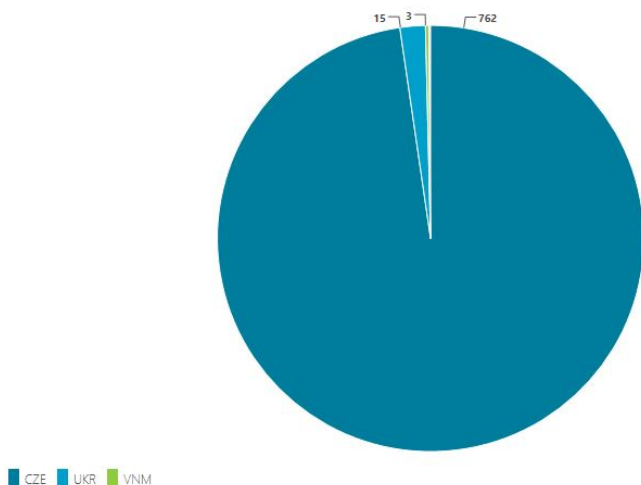
Věková struktura obyvatel



Věková struktura obyvatel ke dni 26.4.2023

Občanství občanů

Přehled občanství občanů

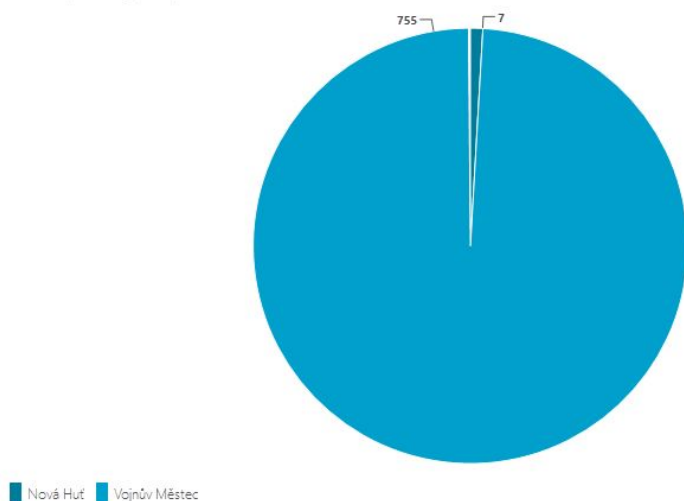


Graf národnosti ke dni 26.4.2023

Vojnův Městec se nepotýká s problémem národnostních menšin či skupin sociálně slabých obyvatel. V obci se vyskytují pouze individuální jedinci, s nimiž však není sledován žádný problém. Není zde ani výskyt sociopatologických jevů.

Počet obyvatel podle částí obce

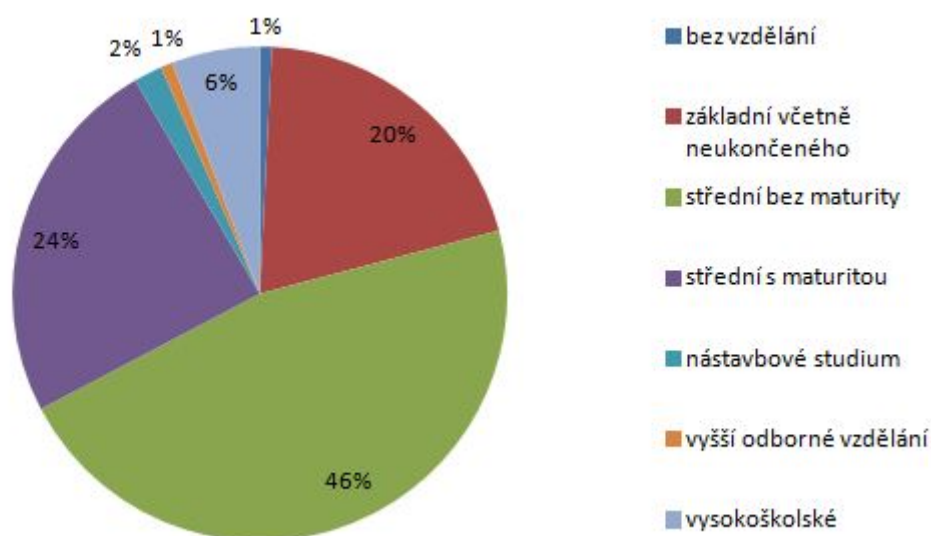
Přehled počtu obyvatel podle částí obce



Graf počtu obyvatel podle místních částí k 26.4.2023

Vojnův Městec je rozdělen na místní části, občané místní části Borky a Radostínské Borky jsou zahrnuty v počtu obyvatel Vojnova Městce, jejich celkový počet k 26.4.2023 je 755 a počet obyvatel v místní části Nová Huť ke stejnému datu je 7.

Obyvatelé od 15 let dle nejvyššího ukončeného vzdělání



Výsledky jsou platné k zatím poslednímu Sčítání lidí, domů a bytů v roce 2021.

Spolková činnost

Ve Vojnově Městci sídlí několik aktivních spolků.

Mezi spolky v obci patří:

- Myslivecký spolek Vojnův Městec
- Sbor dobrovolných hasičů Vojnův Městec

- Tělovýchovná jednota Jiskra Vojnův Městec, z.s.
- Základní organizace Českého zahrádkářského svazu Vojnův Městec
- Spolek Technické sporty Vojnův Městec
- Petánque club Vojnův Městec 1293

Podpora spolků

Městys podporuje spolky zde působící. Podpora probíhá jak finanční, tak i v rámci poskytování prostor pro činnost zmíněných spolků a hmotná podpora - výpůjčka vybavení. Spolky jsou každoročně zapojovány do obecních akcí.

3. Hospodářství

Ve Vojnově Městci není příliš pracovních příležitostí. Obyvatelé za prací převážně dojíždějí do okolních měst.

V městysi není žádný větší podnik, který by zaměstnával více než 10 zaměstnanců. V městysi působí drobní živnostníci s minimálním počtem zaměstnanců.

Obyvatelstvo podle ekonomické aktivity

Ekonomicky aktivní celkem		359
v tom	zaměstnaní celkem	309
	nezaměstnaní celkem	50

Ekonomicky aktivní podle odvětví

Ekonomicky aktivní celkem		359
z toho podle odvětví	zemědělství, lesnictví, rybolov	14
	průmysl	122
	stavebnictví	19
	obchod, opravy motor. vozidel	37
	doprava a skladování	13
	veřejná správa, obrana, soc. zabez.	6
	vzdělávání	11
	zdravotní a sociální péče	6

Vyjíždějící do zaměstnání

Vyjíždějící do zaměstnání	celkem mimo obec	126
	denně mimo obec	117
Dojíždějící	do zaměstnání	9
	do škol	1

Co se týče komerčních služeb, je nabídka poměrně malá – kvůli blízkosti a snadné dostupnosti Žďáru nad Sázavou, Hlinska, Ždírcce nad Doubravou či Chotěboře, kde se veškeré potřebné služby nacházejí, a rostoucímu výběru, zde postupně klesá poptávka po službách poskytovaných přímo v místě. Narůstající počty supermarketů a obchodních center v okolních městech, jsou pro mnoho lidí přitažlivější i přesto, že je třeba do nich dojíždět.

V současné době jsou v městysu 2 prodejny potravin, 2 pohostinská zařízení, Pošta Partner, kterou má městys ve své správě od roku 2020, opravna automobilů a zemědělské družstvo a jedenkrát do týdne dojíždí kadeřnice.

Vzhledem ke své poloze v CHKO Žďárské vrchy je Vojnův Městec vyhledávaným cílem turistů. V letním období se zde nabízí ideální podmínky pro cykloturistiku a pěší turistiku všech věkových kategorií. V zimním období je okolí Vojnova Městce zejména lyžařskou oblastí pro běžkové lyžování.

Pro cestovní ruch je rozvinuta zejména základní infrastruktura. V obci se nachází objekty určené pro ubytování turistů, jedná se především o soukromé penziony a chaty.

Plochy pro podnikání

Městys Vojnův Městec má v územním plánu vyčleněnou plochu pro průmyslovou výstavbu, která se nachází podél silnice č.1/37 ve směru Žďár nad Sázavou. Majiteli pozemků v průmyslové zóně jsou převážně soukromé osoby.

Plochy určené pro zemědělskou činnost v okolí městysu obhospodařují Zemědělská a.s. Krucemburk a soukromý zemědělec Jiří Vaníček.

Pozemky podle druhu (ha)

Celková výměra pozemku	1 649
Orná půda	366
Chmelnice	0
Vinice	0
Zahrady	12
Ovocné sady	0
Trvalé travní porosty (býv.louky)	236
Pastviny	53*
Zemědělská půda	615
Lesní půda	921
Vodní plochy	23
Zastavěné plochy	13
Ostatní plochy	78
Koeficient ekologické stability	2,6054

Data pro rok 2021, 2000*

Počet subjektů podle právní formy

Státní organizace	2
Akciové společnosti	0
Obchodní společnosti	6
Družstevní organizace	0
Peněžní organizace	0
Počet podnikatelů-fyz.os.	159
Svobodná povolání	3
Počet regist.jednotek - zeměd.podnikatel	3
Ostatní	11

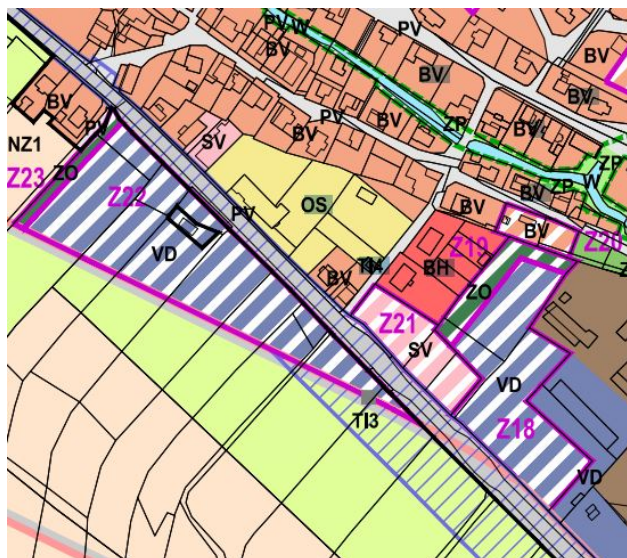
Data pro rok 2021

Počet subjektů podle počtu zaměstnanců

bez zaměstnanců	68
s 1-9 zaměst.- mikropodniky	12
s 10-49 zaměst.- malé podniky	1
s 50-249 zaměst.- střed.podn.	0
s >249 zaměst.- velké podniky	0
Nezjištěno	103

Data pro rok 2021

zdroj ČSÚ



VD - plocha určená pro průmyslovou zónu

Zdroj: územní plán Vojnův Městec

4. Infrastruktura

Technická a dopravní infrastruktura

Vodovod

Městys Vojnův Městec má vybudovaný veřejný vodovod, jehož majitelem je městys Vojnův Městec a provoz zajišťuje společnost Velké Dářko s.r.o.

Stávající zdroje vodovodu jsou dobré, v letních měsících při potížích se suchem a při vyšším odběru vody je voda na hranici kapacity. Proto je nutné pro plánovaný rozvoj městyse posílit kapacitu vodovodu.

Zároveň je stávající vodovodní síť zastaralá a je nutné začít její rekonstrukci včetně vodojemu a systému úpravy vody.

Kanalizace

V městyse je vybudována splašková kanalizační síť. Stoková síť odvádí veškeré splaškové vody z celého svého odkanalizovaného povodí – zastavěného území obce. Splaškové

odpadní vody jsou odváděny do ČOV.

Dešťové vody ze zastavěného území jsou odváděny do Městeckého potoka. V plánované zástavbě 2 RD v lokalitě zahrádka bude dešťová kanalizace svedena do retenčních nádrží.

Ve stávající zástavbě v případě nenapojení do oddělené dešťové kanalizace je voda vsakována do země.

Plynofikace městyse

Městys je plynofikován. Plynofikace obce byla provedena v roce 1998. Přívod zemního plynu je STL přípojkou z Krucemburku. Cca 95 % domácností má připravenou plynovodní přípojku a z toho asi 60% zemní plyn odebírá. Plynofikovány jsou všichni větší odběratelé. Koncepce ÚP požaduje napojení nových rozvojových ploch na ZP (kromě sportoviště) a maximální využití zemního plynu v domácnostech, které již plynovodní přípojku mají.

Nové rozvojové plochy uvažují s využitím ZP k vaření, ohřevu TUV a topení. Protože se jedná o venkovské zastavění bude vytápění nadále řešeno lokálními tepelnými zdroji či kotelny ústředního vytápění. Neuvažuje se s výstavbou centrálního zdroje tepla.

Městys Vojnův Městec stále předpokládá využívání topidel na dřevní hmotu, u zařízení rekreačních i el. energii. Nebrání využívání alternativních způsobů vytápění např. solární kolektory na nemovitostech, tepelná čerpadla.

Zásobování elektrickou energií

Distribuční síť je správě společnosti E.ON Česká republika, s.r.o.. Předpokládá se, že současné vedení NN, by mělo být v rámci rekonstrukcí vedení NN v městyse prováděno podzemními kabely.

Optický kabel

V katastrálním území obce se nachází dálkový optický kabel. Je plánováno, že s rekonstrukcí NN bude v celém intravilánu městyse položen optický kabel pro zkvalitnění internetových služeb.

Telefonní zařízení

Ze spojových zařízení je v obci vybudovaná účastnická telefonní síť, která je ve správě CETIN, a.s. (Česká telekomunikační infrastruktura).

Odpadové hospodářství

Koncepce odstraňování komunálního odpadu se nemění, odstraňování odpadu je zajištěno stávajícím způsobem. Svoz zajišťuje společnost AVE CZ odpadové hospodářství a.s., ASEKOL, ELEKTROWIN a.s., TextilEco a.s., Fritex S.R.O. Směsný odpad z domácností je vyvážen jednou za dva týdny, separovaný odpad v intervalech optimálních pro potřeby městyse.

Dopravní infrastruktura

Městys Vojnův Městec má výbornou dopravní obslužnost. Průtahem obce vede silnice I. třídy I/37 spojující městys se Žďárem nad Sázavou, kde nachází zaměstnání většina obyvatel Vojnova Městce, nebo zde navštěvují školy děti a studenti z Vojnova Městce.

Z Vojnova Městce dále vede silnice č. III/03426 vedoucí do Hlinska a silnice č. III/35014 vedoucí do Radostína.

Železnice do obce nebyla zavedena. Nejbližší železniční stanice se nachází ve Ždírci nad Doubravou. Místní komunikace sloužící k dopravní obsluze stávajících i nových obytných objektů. Místní komunikace v obci vykazují různé stupně opotřebení. Tyto komunikace budou zahušťovány v návaznosti na rozšiřující se bytové potřeby, které souvisí s rozvojem obce v návaznosti na územní plán. Přes katastr obce vede několik cyklotras.

Technický stav

Městys Vojnův Městec pravidelně investuje finanční prostředky ze svého rozpočtu i v rámci dotačních titulů na opravy a rekonstrukce, technický stav místních komunikací je v posledních letech horší. Po očekávané velké investiční akci Zkapacitnění vodovodu je plánována celková oprava místních komunikací.

Údržba a zimní údržba

Údržbu a zimní údržbu místních komunikací, chodníků a zelených ploch si městys Vojnův Městec zajišťuje prostřednictvím svých zaměstnanců a vlastní techniky.

Parkovací místa

Parkování osobních vozidel je umožněno místním obyvatelům u jejich nemovitostí za předpokladu, že nebudou bránit průjezdu po místní komunikaci a nebudou zasahovat do chodníků pro chodce.

Dopravní obslužnost

Městys je dostatečně obsluhován společností ZDAR, a.s. a ARIVA, s.r.o. Počet spojů je v současné době dostačující.

5. Vybavenost městyse

Občanská vybavenost

Pro využití volného času jsou k dispozici dvě dětská hřiště a také víceúčelové sportovní hřiště. Dále v obci lze najít úřad městyse, Poštu Partner, knihovnu, kostel a hřbitov.

Bydlení

Podle údajů ze sčítání lidu bylo v roce 2021 ve Vojnově Městci celkem 333 domů. Z celkového počtu domů bylo trvale obydlených 233 domů. Další domy jsou také využívány k soukromým rekreačním účelům nebo ke komerčním rekreačním účelům. V posledních letech se stává trendem koupě domu ve Vojnově Městci s následným komerčním ubytováním. Městys od roku 2005 realizoval výstavbu 26 rodinných domů v současné lokalitě novostaveb. Nyní je budována infrastruktura pro 2 rodinné domy v lokalitě zahrádky. Do budoucna se počítá s výstavbou rodinných domů v lokalitě nad cyklostezkou. Je třeba ale také osidlovat a rekonstruovat chátrající domy v centru městyse.

Městys vlastní nemovitosti s byty určenými k pronájmu. Jsou to 2 byty v budově místního zdravotního střediska o dispozici 2+kk a 5 bytů o dispozici od 1+kk do 3+kk v nástavbě nad mateřskou školou. V současné době jsou všechny byty obsazené.

Domovní fond					
		celkem	rodinné domy	bytové domy	ostatní budovy
Domy celkem		333	325	7	1
Domy obydlené		233	225	7	1
z toho podle vlastnictví domu	fyzická osoba	215	213	1	1
	obec, stát	2	1	1	
	bytové družstvo	1		1	
	spoluvlastnictví vlastníků bytů	13	10	3	

zdroj ČSÚ

Školství a vzdělávání

Městys je zřizovatelem Základní školy Vojnův Městec a Mateřské školy Vojnův Městec.

Základní škola

Základní škola je malotřídní a uskutečňuje vzdělávání žáků 1. až 5. ročníku podle ŠVP „Škola jako rodina“, vzdělávacího programu pro základní vzdělávání.

Školní družina s kapacitou 44 žáků poskytuje od 1. 9. 2004 zájmové vzdělávání žákům základní školy a pracuje podle vlastního ŠVP.

Ve školním roce 2021/2022 nastoupilo k 30.září 2020 37 žáků. Vzdělávání probíhalo v 1. – 5. ročníku ve třech třídách, a to v I. třídě (1.ročník – 9 žáků), ve II. třídě (spojený 2.,3. ročník – 13 žáků) a ve III. třídě (spojený 4. a 5.ročník – 15 žáků). Do školní družiny s kapacitou 44 žáků bylo k 30.9. 2021 přihlášeno 28 žáků.

Základní škola nabízí žákům velké množství zájmových kroužků. Jako nepovinný předmět se vyučuje náboženství.

Mateřská škola

Mateřská škola je jednotřídní, maximální kapacita zařízení je 28 dětí. Kapacita mateřské školy bývá maximálně využita.

Součástí mateřské školy je i školní jídelna, kterou navštěvují žáci základní školy.

Zdravotnictví

Městys vlastní budovu zdravotního střediska. V současné době sem dojíždí jedenkrát týdně praktická lékařka a zubní lékař. S nedostatkem lékařů jsou bohužel služby lékařů ve Vojnově Městci do budoucna nejisté.

Za ostatními lékaři dojíždějí místní občané do nedalekého Žďáru nad Sázavou.

Kultura

Pro konání kulturních akcí lze využít prostor místní sokolovny, která je pod správou TJ Jiskra Vojnův

Městec. V sokolovně se konají plesy, zábavy, karneval, v posledních letech je využívána na posvícenské kulturní akce.

Další kulturní aktivity jsou organizovány např. na hřišti za sokolovnou, jehož prostory byly využity ke stavbě víceúčelového sportovního hřiště. Každoročně TJ Jiskra pořádá pálení čarodějnic, akce pro děti, fotbalové zápasy při pořádání kulturních akcí. Petánque club pořádá pétanqueové turnaje. SDH Vojnův Městec využívá pro kulturu před hasičskou zbrojnicí, např. při konání Vojnoměstecské pouti.

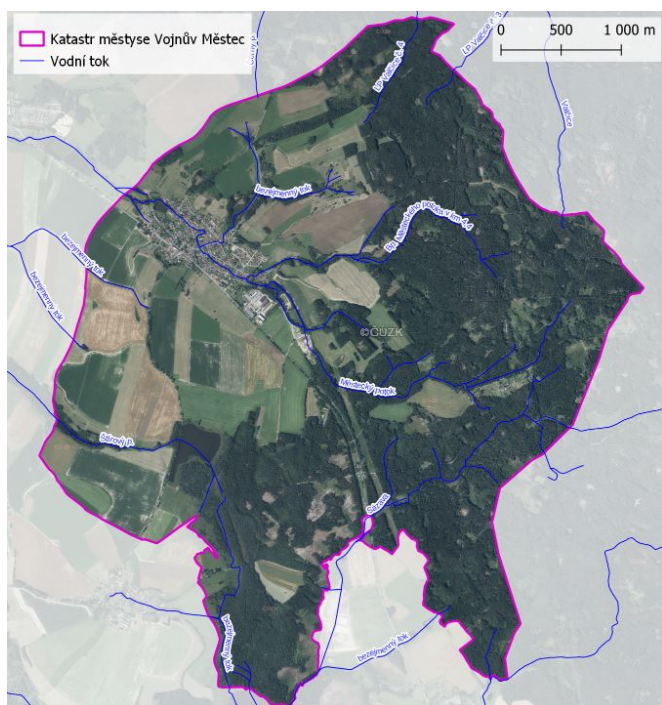
6. Životní prostředí

Geologické a geomorfologické charakteristiky

Z geomorfologického hlediska se městys nachází v provincii Česká vysočina, subprovincii Českomoravská soustava, oblasti Českomoravská vrchovina. Městys dále leží na trojmezí celků Železné hory, Hornosvratecká vrchovina a Hornosázavská pahorkatina. Dělicí bod těchto celků je umístěn přímo v intravilánu městyse. I tato skutečnost potvrzuje členitost terénu v městyse. Střední nadmořská výška oblasti se pohybuje převážně mezi 600 – 650 m. Nejvyšším bodem v katastru je Kamenný vrch o nadmořské výšce 803 m.

Celý katastr městyse, jak už bylo zmíněno, spadá do správy CHKO Žďárské vrchy. Na území se rovněž nachází několik zvláště chráněných území (PR Štíří důl, PP Suché kopce) a evropsky významná lokalita NPR Radostínské rašeliniště.

Celý intravilán městyse spadá do působnosti Povodí Labe, státní podnik, pouze jižní část katastru spadá pod Povodí Vltavy, státní podnik. Nejvýznamnější vodní toky v městyse spadají pod správu Lesy ČR s. p. Hlavním vodním tokem je Městecský potok a jeho pravostranný přítok Bp. Městecského potoka v km 4,4, který se na Městecský potok napojuje přímo v intravilánu městyse. Městecský potok je pravostranný přítok řeky Doubravy. Plocha povodí měří 11,3 km². Tok pramení na západním úbočí Kamenného vrchu ve výšce okolo 745 m n. m.

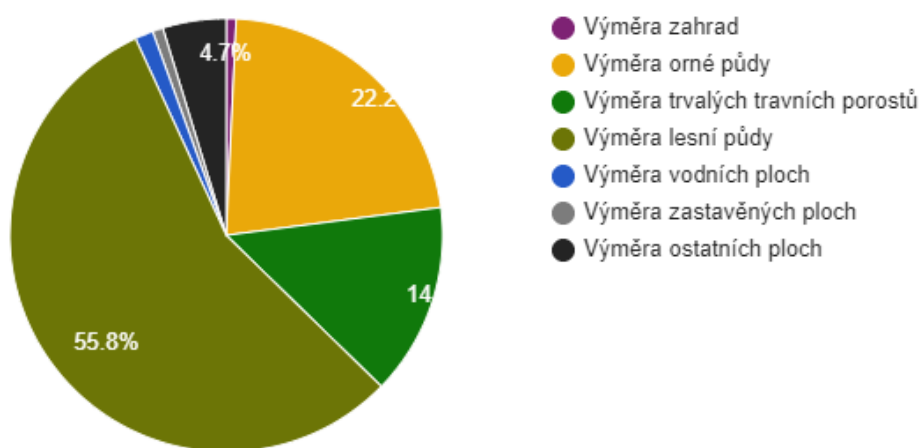


Struktura půdního fondu

V místě NPR Radostínské rašeliniště a jejího okolí: bezkolencové louky na vápnatých, rašelinných nebo hlinito-jílovitých půdách, acidofilní smrčiny, přechodová rašeliniště a třasoviště, rašelinný les). PR Štíří důl a okolí: bezkolencové louky na vápnatých, rašelinných nebo hlinito-jílovitých půdách, druhově bohaté smilkové louky na silikátových podložích v horských oblastech.

Celková rozloha řešeného území činí 1 649,5 ha. Níže uvedená tabulka popisuje procentuální podíly jednotlivých druhů využití pozemků, které se v území městyse vyskytují.

Struktura využití půdy v obci Vojnův Městec v roce 2021



Koeficient ekologické stability vyjadřuje poměr mezi přírodně stabilními plochami (jako jsou lesy, zahrady atd.) a plochami zastavěnými či intenzivně zemědělsky obdělávanými (tzv. nestabilními). Vyšší hodnota koeficientu obecně značí příznivější stav, hodnota vyšší než 1 znamená vyváženou (stabilní) krajinu. V obci Vojnův Městec dosahuje koeficient hodnoty 2,61. Orná půda zaujímá 22,21% plochy, lesy tvoří 55,83% plochy.

Zdroj: ČSÚ

Klimatické charakteristiky

Katastrální území Vojnova Městce spadá do chladné klimatické oblasti CH7 dle Quittovy klimatické klasifikace (za období let 1961-2000). CH7 se vyznačuje krátkým, mírně teplým a mírně chladným létem, mírným přechodným obdobím a dlouhou a mírnou zimou. Průměrný roční úhrn srážek v této oblasti se pohybuje kolem 700 – 800 mm, průměrné roční teploty jsou okolo 4 - 5 °C.

Stav životního prostředí

Kvalita ovzduší je poměrně dobrá. Převážná část emisí pochází patrně ze starých, lokálních spotřebičů na plynná a tuhá paliva a motorových vozidel. V topné sezóně bývá těmito zplodinami zasaženo zejména centrum městyse a další níže položené lokality.

Z hlediska hluku je nejvýznamnějším zdrojem zátěže doprava. Významným zdrojem hluku je silnice č. I/37, která prochází centrem městyse.

Odpadové hospodářství

Městys má dostatečnou síť sběrných míst na tříděný odpad. Tříděný odpad je svážen 1krát týdně, případně dle potřeby. Směsný komunální odpad je svážen 1krát za dva týdny. Mobilní sběr nebezpečných odpadů je provozován 2krát ročně.

Svoz většiny odpadů zajišťuje odpadová společnost AVE cz a.s. odpadové hospodářství, dále městys spolupracuje s firmou ASEKOL, ELEKTROWIN a.s., TextilEco a.s., Fritex S.R.O.

Na dvoře za úřadem je možnost uložení objemného odpadu, kovového odpadu, který nelze uložit do nádob na sběrných místech a elektrických spotřebičů. U čistírny odpadních vod jsou umístěny velkoobjemové kontenery na bioodpad a větve.

7. Správa městyse

Vojnův Městec je základním územním samosprávným celkem. Jedná se o obec I. typu, na kterou je přenesen základní rozsah státní správy, který vykonává v rámci svého správního obvodu. Vojnův Městec územně spadá pod ORP Žďár nad Sázavou.

Úřad městyse Vojnův Městec má sídlo v budově č. p. 27. Zastupitelstvo městyse Vojnův Městec má 15 členů. V městysu je zřízena rada, která má 5 členů.

Zastupitelstvo zřídilo dva výbory: finanční a kontrolní výbor. Oba výbory jsou tříčlenné. Městys vede uvolněný starosta a neuvolněný místostarosta.

Městys má 7 zaměstnanců. Z toho jsou 3 zaměstnanci zaměstnány na částečný úvazek. 1 zaměstnanec je zaměstnán na veřejně prospěšné práce na základě smlouvy s Úřadem práce. Práce knihovnice je vázána dohodou o pracovní činnosti.

Vývoj rozpočtového hospodaření obce Vojnův Městec v letech 2012 - 2021 (v tis. Kč)

	2012	2013	2014	2015	2016	2017	2018	2019	2020	2021
Daňové příjmy	6 840	7 928	8 587	8 862	9 801	10 639	11 669	12 535	11 692	13 178
Nedaňové příjmy	1 843	2 283	2 167	2 670	2 272	2 559	2 910	2 496	2 675	4 423
Kapitálové příjmy	111	63	21	263	457	142	8	3	20	0
Neinvestiční přijaté dotace	461	596	795	495	316	445	691	478	1 934	1 458
Investiční přijaté dotace	2 515	470	2 061	974	0	0	1 034	110	3 789	64
Příjmy	11 770	11 340	13 632	13 263	12 845	13 786	16 313	15 622	20 110	19 124
Běžné výdaje	7 132	7 190	8 035	9 607	10 795	9 367	10 205	9 051	9 018	11 205

	2012	2013	2014	2015	2016	2017	2018	2019	2020	2021
Kapitálové výdaje	4 752	4 598	4 791	3 951	1 677	7 023	3 178	1 998	11 585	21 089
Výdaje celkem	11 884	11 788	12 826	13 558	12 471	16 390	13 383	11 049	20 603	32 294
Saldo příjmů a výdajů	-114	-449	805	-295	374	-2 605	2 930	4 573	-493	-13 170
Podíl kapitálových výdajů	39,99%	39,01%	37,35%	29,14%	13,44%	42,85%	23,75%	18,08%	56,23%	65,30%
Podíl běžných výdajů na celkových příjmech	60,60%	63,40%	58,95%	72,43%	84,04%	67,95%	62,56%	57,93%	44,84%	58,59%

Zdroj: ČSÚ

Řízení krizových situací

Městys má zpracován povodňový plán.

Začlenění do integrovaného záchranného systému

V městysi je zřízena Jednotka sboru dobrovolných hasičů Vojnův Městec, která disponuje hasičskou zbrojnicí, na místě stávající byla nově postavena v roce 2013.

Varování obyvatel před nebezpečím

Obyvatelé jsou o případných krizových situacích informováni prostřednictvím rozhlasu.

A.2 Východiska pro návrhovou část

SWOT analýza

Silné stránky

- **Silné stránky**

- Blízkost města Žďár nad Sázavou, Hlinsko, Chotěboř - dobrá dostupnost (dojízdka za prací, vzděláváním, službami).
- Silnice I/37 vedoucí městysem spojující městyse s městy Žďár nad Sázavou a Ždírec nad Doubravou.
- Spoje hromadné dopravy spojující obec s okolními obcemi.
- Výhodná poloha vůči obci s rozšířenou působností.
- Poloha v CHKO Žďárské vrchy - turistický cíl pro pěší turisty, cyklisty, běžkaře.
- Sociálně stabilní prostředí - nenachází se sociálně vyloučená lokalita
- Mateřská škola a základní škola prvního stupně přímo v městyse.
- Dostatečné množství poskytovatelů ubytovacích služeb.
- Nízká míra nezaměstnanosti.
- Dostupnost infrastruktury - elektrická energie, plynovod, kanalizace a vodovod zaveden po celém městyse.
- Místo pro konání kulturních akcí v budově sokolovny.
- Kulturní a společenské akce - místní spolky se věnují kulturnímu a společenskému životu v obci.
- Místní spolky aktivně budují sportovní i společenskou činnost.
- Sportovní vyžití - dětská hřiště a víceúčelové hřiště.
- Bezpečnost v městyse.
- Ordinance lékařů.
- Dobrý stav životního prostředí.
- Ekonomická stabilita městyse

Slabé stránky

- **Slabé stránky**

- Omezené množství služeb, možností vzdělávání a práce v obci.
- Vzdělávání mládeže - nutnost dojízdky starších dětí a mládeže za vzděláváním do okolních obcí či měst.
- Minimum podnikajících subjektů - málo pracovních příležitostí.
- Zastaralá vodovodní síť - vodovodní síť je zastaralá, velká četnost poruch na vodovodním řadu, nutnost oprav.
- Chybějící chodníky podél silnice III/03426 ve směru na Hlinsko.
- Špatný stav chodníků a místních komunikací.
- Hřbitov - stav kaple na hřbitově a bezprostředního okolí.
- Startovací byty
- Regulace stavební činnosti ze strany CHKO Žďárské vrchy, omezení možnosti zastavitelnosti území, jak ve velikosti, tak i druhu staveb.
- Investice do rekonstrukcí obecních nemovitostí s podporou dotačních titulů.
- Klimatické podmínky - zvýšené náklady na zimní údržbu komunikací a chodníků.
- Nedostatečná síť obchodů a služeb.

Příležitosti

- **Příležitosti**

- Dotační tituly - využívat dotačních titulů, které budou využitelné pro městyse.
- Veřejný život - zvýšená aktivita občanů ve veřejném životě a jejich hojná účast na akcích pořádaných v obci.
- Podpora spolků.
- Obnova a údržba památek v městyse.
- Zlepšování stavu místních komunikací.
- Údržba veřejných prostranství a hřišť.

Hrozby

- **Hrozby**

- Stárnutí obyvatelstva.
- Chátrání nemovitostí.
- Odliv občanů - stěhování mladých, ekonomicky aktivních obyvatel do měst za pracovními příležitostmi.
- Lhostejnost občanů ke vzhledu svých obydlí a jejich okolí
- Nezájem občanů o společenské a kulturní akce v obci.




B. NÁVRHOVÁ ČÁST

B.1 Strategická vize

Strategická vize rozvoje je charakteristická komplexním pohledem na městys a formuluje představu, čeho by chtěl v horizontu let 2023 - 2033 dosáhnout:

" Vojnův Městec a jeho místní části jsou klidnými místy pro život s kompletní a fungující infrastrukturou, udržovanými veřejnými prostranstvími a místními pamětihodnostmi. Současně poskytuje dostatek možností pro kulturní, společenské a sportovní využití občanů."

B.2 Cíle, opatření a aktivity

 Vysoká důležitost  Střední důležitost  Nízká důležitost

Cíl : „Životní prostředí“

Opatření : „Odpadové hospodářství“ Zajišťování kvalitních služeb odpadového hospodářství, budování zkvalitňování prostředí sběrných míst, zvyšování počtu sběrných nádob na tříděný odpad.	Od - do	Odpovědnost	Náklady (tis. Kč)	Zdroj financování
 „Odpadové hospodářství“	-			Vlastní + externí
Opatření : „Intenzifikace ČOV“ Rozšíření, rekonstrukce a modernizace technologie ČOV, kanalizačního a dešťového potrubí.	Od - do	Odpovědnost	Náklady (tis. Kč)	Zdroj financování
 „Intenzifikace ČOV“	-			Vlastní + externí
Opatření : „Komunální technika“ Modernizace a doplnění vybavení komunální techniky.	Od - do	Odpovědnost	Náklady (tis. Kč)	Zdroj financování
 „Komunální technika“	-			Vlastní + externí
Opatření : „Veřejné prostranství a odpočinkové zóny“ Údržba zeleně a veřejných prostranství, rozšíření odpočinkových míst, revitalizace náměstí s vybudováním vodního prvku.	Od - do	Odpovědnost	Náklady (tis. Kč)	Zdroj financování
 „Veřejné prostranství a odpočinkové zóny“	-			Vlastní + externí
Opatření : „Revitalizace rybníků“ Vybudování rybníku Prostřední, revitalizace a údržba stávajících rybníků.	Od - do	Odpovědnost	Náklady (tis. Kč)	Zdroj financování
 „Revitalizace rybníků“	-			Vlastní + externí
Opatření : „Protipovodňová a protierozní opatření“ Zkapacitnění a opravy vodních toků, záchranné hráze, retenční nádrže v krajině, ochrana městyse před důsledky eroze půdy.	Od - do	Odpovědnost	Náklady (tis. Kč)	Zdroj financování
 „Protipovodňová a protierozní opatření“	-			Vlastní + externí

Opatření : „Výsadba stromů a keřů“ Zachování, obnova a výsadba zeleně v intravilánu a extravilánu městyse. Budování remízků pro hnízdění drobných živočichů.	Od - do	Odpovědnost	Náklady (tis. Kč)	Zdroj financování
✓ „Výsadba stromů a keřů“	-			Vlastní + externí

Cíl : „Technická a dopravní infrastruktura“

Opatření : „Zkapacitnění vodovodu“ Zkapacitnění vodovodního řadu, vybudování nové a oprava sítě pro zásobování pitnou vodou. Modernizace technologie úpravy pitné vody.	Od - do	Odpovědnost	Náklady (tis. Kč)	Zdroj financování
⬆ „Zkapacitnění vodovodu“	-			Vlastní + externí
Opatření : „Veřejné osvětlení“ Rekonstrukce a doplnění stávajícího veřejného osvětlení s výměnou za LED lampy.	Od - do	Odpovědnost	Náklady (tis. Kč)	Zdroj financování
— „Veřejné osvětlení“	-			Vlastní + externí
Opatření : „Vedení NN“ Úprava stávajícího venkovního vedení distribuční soustavy elektrické energie. Provedení zemního kabelového vedení ve spolupráci v vlastníkem distribuční soustavy.	Od - do	Odpovědnost	Náklady (tis. Kč)	Zdroj financování
— „Vedení NN“	-			Vlastní + externí
Opatření : „Vysokorychlostní internet“ Vybudování rozvodu optického vedení datového kabelu, vysokorychlostního internetu po celém městyse.	Od - do	Odpovědnost	Náklady (tis. Kč)	Zdroj financování
⬆ „Vysokorychlostní internet“	-			Vlastní + externí
Opatření : „Chodníky a komunikace“ Opravy a údržba stávajících chodníků a vybudování chodníku podél silnice III/03426. Opravy povrchu komunikací v celém městyse. Opravy a údržba mostů a lávek. Revitalizace a úprava autobusových zastávek a jejich okolí.	Od - do	Odpovědnost	Náklady (tis. Kč)	Zdroj financování
⬆ „Chodníky a komunikace“	-			Vlastní + externí
Opatření : „Cyklostezky“ Vybudování cyklostezek s napojením na okolní obce.	Od - do	Odpovědnost	Náklady (tis. Kč)	Zdroj financování
— „Cyklostezky“	-			Vlastní + externí
Opatření : „Bezpečnost v dopravě“ Úsekové měření rychlosti, dopravní značení.	Od - do	Odpovědnost	Náklady (tis. Kč)	Zdroj financování
⬆ „Bezpečnost v dopravě“	-			Vlastní + externí

Cíl : „Spolky a JSDH“

Opatření : „Podpora spolků“ Podpora činnosti všech místních spolků.	Od - do	Odpovědnost	Náklady (tis. Kč)	Zdroj financování
⬆ „Podpora spolků“	-			Vlastní + externí
Opatření : „JSDH“ Podpora a vybavení místní jednotky sboru dobrovolných hasičů.	Od - do	Odpovědnost	Náklady (tis. Kč)	Zdroj financování
— „JSDH“	-			Vlastní + externí

Cíl : „Služby a informovanost”

Opatření : „Služby”	Od - do	Odpovědnost	Náklady (tis. Kč)	Zdroj financování
Zachování a podpora služeb Pošty Partner a místní knihovny. Nové vybavení knihovny.				
🔺 „Služby”	-			Vlastní + externí
Opatření : „Informovanost občanů”	Od - do	Odpovědnost	Náklady (tis. Kč)	Zdroj financování
Pořízení elektronické úřední desky pro zlepšení dostupnosti informací pro občany. Zkvalitnění webových stránek Vojnova Městce.				
🔺 „Informovanost občanů”	-			Vlastní + externí
Opatření : „Služby lékařů”	Od - do	Odpovědnost	Náklady (tis. Kč)	Zdroj financování
Zachování služeb lékařů.				
— „Služby lékařů”	-			Vlastní + externí

Cíl : „Podpora bydlení”

Opatření : „Výstavba rodinných domů”	Od - do	Odpovědnost	Náklady (tis. Kč)	Zdroj financování
Zasílování nových stavebních pozemků pro stavbu rodinných domů na vybraných lokalitách.				
— „Výstavba rodinných domů”	-			Vlastní + externí
Opatření : „Výstavba bytových domů”	Od - do	Odpovědnost	Náklady (tis. Kč)	Zdroj financování
Výstavba bytových domů v lokalitě dle územního plánu. Podpora občanů formou výstavby startovacích bytů.				
— „Výstavba bytových domů”	-			Vlastní + externí

Cíl : „Veřejné budovy”

Opatření : „Úřad městyse č.p. 27”	Od - do	Odpovědnost	Náklady (tis. Kč)	Zdroj financování
Rekonstrukce a vybudování půdních prostor v budově úřadu městyse, celková výměna střešní krytiny, vybudování výtahu - zajištění bezbariérovosti celého úřadu.				
🔺 „Úřad městyse č.p. 27”	-			Vlastní + externí
Opatření : „Zdravotní středisko č.p. 81”	Od - do	Odpovědnost	Náklady (tis. Kč)	Zdroj financování
Rekonstrukce a úpravy prostor zdravotního střediska.				
🟢 „Zdravotní středisko č.p. 81”	-			Vlastní + externí
Opatření : „Hasičská zbrojnice č.p. 40”	Od - do	Odpovědnost	Náklady (tis. Kč)	Zdroj financování
Opravy a údržba prostor hasičské zbrojnice.				
🟢 „Hasičská zbrojnice č.p. 40”	-			Vlastní + externí
Opatření : „Sokolovna č.p. 247”	Od - do	Odpovědnost	Náklady (tis. Kč)	Zdroj financování
Rekonstrukce sociálního zařízení a prostoru kuchyně. Opravy a údržba budovy.				
— „Sokolovna č.p. 247”	-			Vlastní + externí

Opatření : „Hřbitov“ Oprava kaple sv. Antonína včetně jejího okolí a údržba prostranství.	Od - do	Odpovědnost	Náklady (tis. Kč)	Zdroj financování
⬆ „Hřbitov“	-			Vlastní + externí
Opatření : „Fotovoltaická elektrárna“ Vybudování fotovoltaické elektrárny na střechách budov ve vlastnictví městyse. Zřízení komunitní energetiky.	Od - do	Odpovědnost	Náklady (tis. Kč)	Zdroj financování
⬆ „Fotovoltaická elektrárna“	-			Vlastní + externí
Opatření : „Kabiny“ Rekonstrukce vnitřní části kabin u víceúčelového hřiště.	Od - do	Odpovědnost	Náklady (tis. Kč)	Zdroj financování
⬆ „Kabiny“	-			Vlastní + externí

Cíl : „Základní a mateřská škola“

Opatření : „Základní škola“ Rekonstrukce a stavební úpravy 1. patra základní školy, vybudování školní jídelny v prostorách kuchyňky a části školní družiny. Podpora kvality vzdělávání žáků.	Od - do	Odpovědnost	Náklady (tis. Kč)	Zdroj financování
⬆ „Základní škola“	-			Vlastní + externí
Opatření : „Mateřská škola“ Rekonstrukce a stavební úpravy mateřské školy za účelem zvýšení kapacity dětí. Zřízení dětské skupiny.	Od - do	Odpovědnost	Náklady (tis. Kč)	Zdroj financování
⬆ „Mateřská škola“	-			Vlastní + externí

Cíl : „Sportovní kulturní a rekreační vyžití“

Opatření : „Kultura“ Podpora spolků při pořádání kulturních akcích. Spolupořádání kulturních akcí.	Od - do	Odpovědnost	Náklady (tis. Kč)	Zdroj financování
— „Kultura“	-			Vlastní + externí
Opatření : „Sportovní vyžití“ Rozšiřování sportovních a dětských hřišť o nové herní prvky. Údržba a opravy stávajících hřišť.	Od - do	Odpovědnost	Náklady (tis. Kč)	Zdroj financování
⬆ „Sportovní vyžití“	-			Vlastní + externí
Opatření : „Rekreační vyžití“ Budování odpočinkových zón formou mobiliáží.	Od - do	Odpovědnost	Náklady (tis. Kč)	Zdroj financování
— „Rekreační vyžití“	-			Vlastní + externí

B.3 Podpora realizace programu

Za zajištění realizace programu rozvoje je zodpovědné Zastupitelstvo, Rada, starosta, místostarosta městyse, kteří koordinují všechny činnosti a aktivity, které povedou k naplnění Programu rozvoje městyse. Úspěšnost realizace Programu rozvoje městyse a naplnění jednotlivých cílů závisí také na efektivní spolupráci všech aktérů, kterými je samotná obec, spolky a občané.

Zastupitelstvo městyse a rada městyse v čele se starostou bude zajišťovat zejména následující činnosti:

- iniciace realizace opatření a aktivit
- vyhledávání a zajišťování zdrojů financování aktivit
- projednání podnětů vztahujících se k realizaci opatření a aktivit
- projednání změn a aktualizací
- schvalování aktualizací a revizí

Monitoring realizace

Sledování bude probíhat prostřednictvím Zprávy o průběhu a přípravě akcí, která je pravidelně prezentována na zasedání zastupitelstva.

Je sledováno zejména:

- naplňování aktivit, které byly na daný rok naplánovány, jejich realizace, či případná nerealizace a důvod proč nebyly realizovány
- projednání změn Programu rozvoje městyse
- schvalování aktualizace

Spolu s těmito aktivitami bude prováděno i přehodnocování jednotlivých záměrů z hlediska jejich možnosti a potřebnosti jejich realizace a bude také zkontrolováno nastavení priorit záměrů.

Způsob aktualizace

Program rozvoje městyse je nutno průběžně upravovat a aktualizovat jeho části. Dílčí revize budou probíhat v případě potřeby - úpravy stávajících aktivit, zařazení nových či vyřazení neaktuálních. Aktualizace budou prováděny dle potřeby.

Způsob financování

Základním zdrojem financování rozvojových aktivit jsou vlastní zdroje městyse. Předpokládáme vyhledání vhodných dotačních titulů (kraj, státní rozpočet, prostředky EU). Městys financuje projektové dokumentace před zahájením žádosti o příslušnou dotaci některých navrhovaných aktivit, která by v budoucnu mohla pomoci v rozvoji obce.

Zpřístupnění dokumentu

Dokument bude dostupný z webových stránek městyse Vojnův Městec www.vojnuvmestec.cz a stránek vytvořených MMR www.obcepro.cz, nebo na Úřadě městyse v tištěné podobě.